

積算情報書

工事名	令和6年度 污水管渠布設替工事
変更回数	
諸経費区分	公共 令和05年度
工種区分	下水道工事 (2)
単価摘要年月日	令和06年07月01日付 公共
単価地区	県南 (川越県土整備)
機損摘要年月日	令和05年10月以降摘要
歩掛摘要年月日	令和05年10月 公共
備考	施工地域：市街地 (DID補正) -3

令和6年度

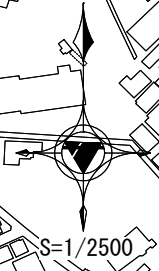
工事設計仕様書

- 1 工事名 汚水管渠布設替工事
2 工事箇所 富士見市羽沢2丁目地内外 新河岸第12-2汚水幹線外

工事大要

変更工事 の大要	
工事の 大要	管渠布設替工 (φ250) L=87.7m マンホール蓋改築工 N=54箇所 付帯工 1式 仮設工 1式

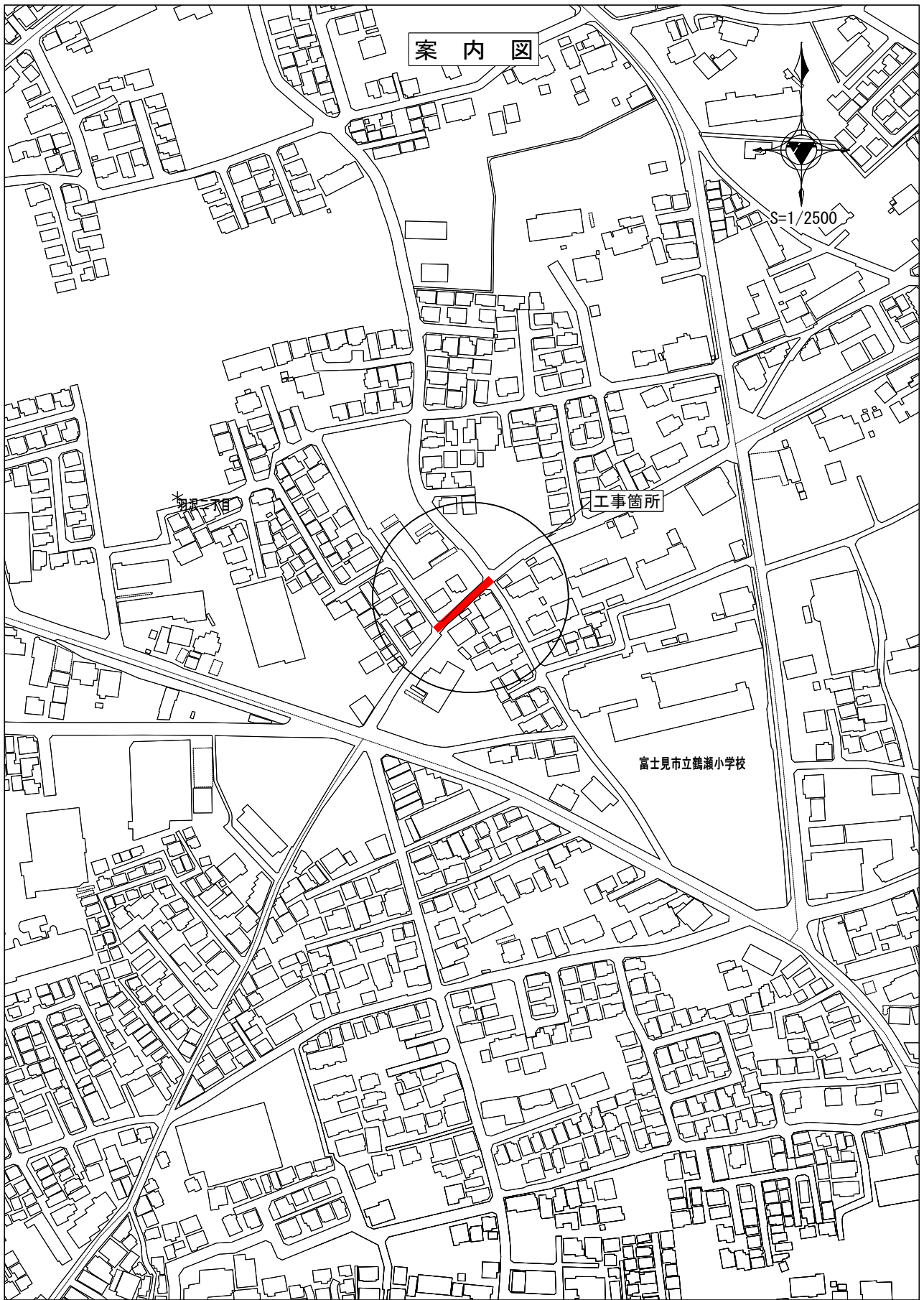
案内図



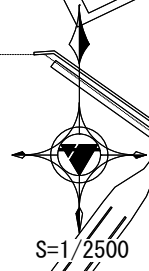
*第一相

工事箇所

富士見市立鶴瀬小学校



案内図



富士見市役所

富士見市市民体育館

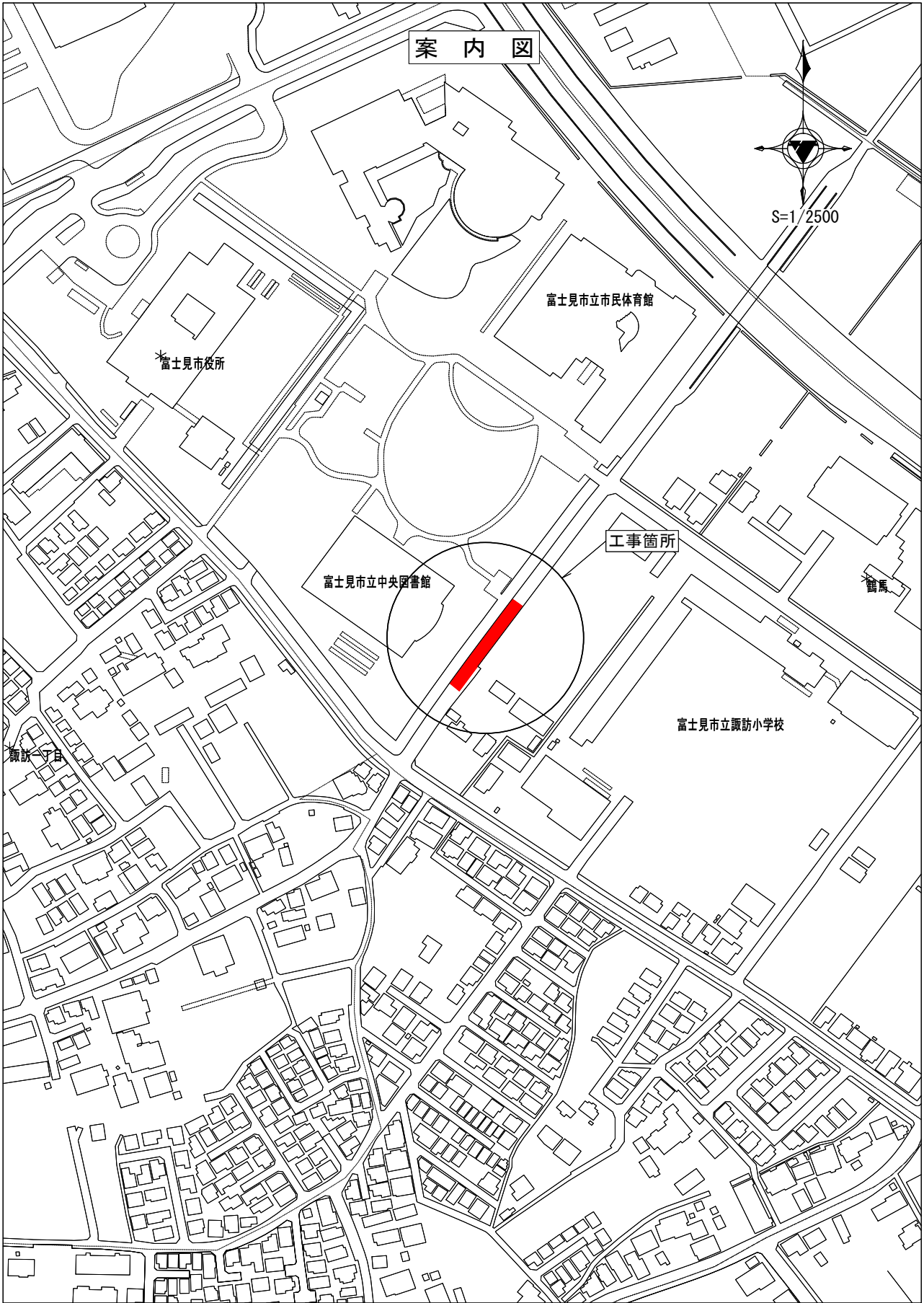
富士見市中央図書館

工事箇所

管馬

富士見市立諏訪小学校

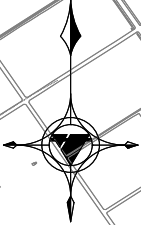
諏訪一丁目





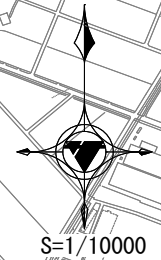
案内図

工事箇所



S=1/10000

案内図



工事箇所



本 工 事 費 内 訳 書

工事区分	工種	種別	細別・規格	数 量	単 位	単 価	金 額	摘 要
直接工事費				1	式			
内径250mm管布設工				1	式			第1-1号 明細書
仮設工				1	式			第1-2号 明細書
安全費 管渠布設替え				1	式			第1-3号 明細書
マンホール蓋改築 54箇所				1	式			第1-4号 明細書
安全費 マンホール蓋改築				1	式			第1-5号 明細書
直接工事費計				1	式			
共通仮設費				1	式			
運搬費				1	式			
運搬費				1	式			第1-6号 明細書
運搬費計				1	式			

名 称 / 規 格	数 量	単 位	単 価	金 額	摘 要
本管布設工 170-2路線	1	式			第1 - 1号 代価表
仮設布設工 170-2路線	1	式			第1 - 2号 代価表
本管布設工 649路線	1	式			第1 - 3号 代価表
仮設布設工 649路線	1	式			第1 - 4号 代価表
試掘工 170-2路線	1	式			第1 - 5号 代価表
合計					
1式当り					

名 称 / 規 格	数 量	単 位	単 価	金 額	摘 要
仮排水工 170-2路線：水替マンホール 2基	1	式			第1 - 6号 代価表
仮排水工 649路線：水替マンホール 1基	1	式			第1 - 7号 代価表
仮設材質料 土留材	1	式			第1 - 8号 代価表
合計					
1式当り					

管渠布設替え

名 称 / 規 格	数 量	単 位	単 価	金 額	摘 要
交通誘導警備員B		人			
交通誘導警備員B		人			
合計					
1式当り					

54箇所

名 称 / 規 格	数 量	単 位	単 価	金 額	摘 要
マンホール蓋交換	54	箇所			第1 - 9号 代価表
舗装版切断 アスファルト舗装版 15cm以下 全ての費用	282	m			第1号 施工パッケージ代価表
アスファルト切断濁水処分費 中間処理後、最終処分場に搬入[焼却又は溶融含まず]	0.4	m ³			
アスファルト切断濁水運搬費 積載量2t 運搬距離 10kmまで	1	台			
舗装版破碎 アスファルト舗装版 無し 必要 15cm以下 有り 全ての費用	87	m ²			第2号 施工パッケージ代価表
機械掘削工(バックホウ) バックホウ 山0.28(平0.20)m ³ 排ガス対型(第2次基準値) [標準]	11.7	m ³			第1 - 10号 代価表
機械投入埋戻工(小型バックホウ) 礫質土[1.33] 133m ³ /100m ³ バックホウ 山0.13(平0.10)m ³ 排ガス対型(第2次基準値) [標準]砂 再生	0.8	m ³			第1 - 11号 代価表
発生土処分工 4tダンプトラック運搬 バックホウ0.20m ³	10.8	m ³			第1 - 12号 代価表
ガラ処分工 As 10tダンプトラック、DID有	4.4	m ³			第1 - 13号 代価表
ガラ処分工 Co(無筋) 10tダンプトラック、DID有	0.7	m ³			第1 - 14号 代価表
表層(車道・路肩部) 1.4m未満(1層当り平均仕上り厚50mm以下) 50mm 再生アスファルト混合物 アスファルト乳剤 全ての費用	87	m ²			第3号 施工パッケージ代価表
間詰め路盤工(人力路盤施工) 110mm再生粒度調整砕石 RM-40	87	m ²			第1 - 15号 代価表

マンホール蓋改築

名 称 / 規 格	数 量	単 位	単 価	金 額	摘 要
交通誘導警備員B		人			
合計					
1式当り					

名 称 / 規 格	数 量	単 位	単 価	金 額	摘 要
仮設材等(鋼矢板、H形鋼、覆工板、敷鉄板等)の運搬(1式当り) 往復 6.724 t 条件から算出 10km 12m以内 0 輸送費のみ 無	1	式			第1 - 17号 代価表
仮設材等の積み込み、取卸し費(1式当り) 6.724 t 積み込み、取卸し(往復分)	1	式			第1 - 18号 代価表
合計					
1式当り					

170-2路線

名 称 / 規 格	数 量	単 位	単 価	金 額	摘 要
土工 170-2路線：アルミ矢板	1	式			第1 - 19号 代価表
土留工 170-2路線：アルミ矢板	1	式			第1 - 20号 代価表
管布設工 170-2路線：アルミ矢板	1	式			第1 - 21号 代価表
管基礎工 170-2路線：アルミ矢板	1	式			第1 - 22号 代価表
取付管布設及び支管取付工 170-2路線：アルミ矢板	1	式			第1 - 23号 代価表
舗装取壊し工 170-2路線：アルミ矢板	1	式			第1 - 24号 代価表
舗装復旧工 170-2路線：アルミ矢板	1	式			第1 - 25号 代価表
撤去工 170-2路線：アルミ矢板	1	式			第1 - 26号 代価表
合計					
1式当り					

170-2路線

名 称 / 規 格	数 量	単 位	単 価	金 額	摘 要
土工 170-2路線：アルミ矢板	1	式			第1 - 27号 代価表
土留工 170-2路線：アルミ矢板	1	式			第1 - 28号 代価表
管布設工 170-2路線：アルミ矢板	1	式			第1 - 29号 代価表
管基礎工 170-2路線：アルミ矢板	1	式			第1 - 30号 代価表
取付管布設及び支管取付工 170-2路線：アルミ矢板	1	式			第1 - 31号 代価表
舗装取壊し工 170-2路線：アルミ矢板	1	式			第1 - 32号 代価表
舗装復旧工 170-2路線：アルミ矢板	1	式			第1 - 33号 代価表
撤去工 170-2路線：アルミ矢板	1	式			第1 - 34号 代価表
合計					
1式当り					

649路線

名 称 / 規 格	数 量	単 位	単 価	金 額	摘 要
土工 649路線：建込簡易土留	1	式			第1 - 35号 代価表
土留工 649路線：建込簡易土留	1	式			第1 - 36号 代価表
管布設工 649路線：建込簡易土留	1	式			第1 - 37号 代価表
管基礎工 649路線：建込簡易土留	1	式			第1 - 38号 代価表
取付管布設及び支管取付工 649路線：建込簡易土留	1	式			第1 - 39号 代価表
舗装取壊し工 649路線：建込簡易土留	1	式			第1 - 40号 代価表
舗装復旧工 649路線：建込簡易土留	1	式			第1 - 41号 代価表
撤去工 649路線：建込簡易土留	1	式			第1 - 42号 代価表
合計					
1式当り					

649路線

名 称 / 規 格	数 量	単 位	単 価	金 額	摘 要
土工 649路線：素掘り	1	式			第1 - 43号 代価表
管布設工 649路線：素掘り	1	式			第1 - 44号 代価表
管基礎工 649路線：素掘り	1	式			第1 - 45号 代価表
取付管布設及び支管取付工 649路線：素掘り	1	式			第1 - 46号 代価表
舗装取壊し工 649路線：素掘り	1	式			第1 - 47号 代価表
舗装復旧工 649路線：素掘り	1	式			第1 - 48号 代価表
撤去工 649路線：素掘り	1	式			第1 - 49号 代価表
合計					
1式当り					

第1 - 5号 代価表

試掘工

1 式 当り

170-2路線

名 称 / 規 格	数 量	単 位	単 価	金 額	摘 要
土工 試掘工：アルミ矢板	1	式			第1 - 50号 代価表
土留工 試掘工：アルミ矢板	1	式			第1 - 51号 代価表
舗装取壊し工 試掘工：アルミ矢板	1	式			第1 - 52号 代価表
舗装復旧工 試掘：アルミ矢板	1	式			第1 - 53号 代価表
合計					
1式当り					

第1 - 6号 代価表

仮排水工

1 式 当り

170-2路線：水替マンホール 2基

名 称 / 規 格	数 量	単 位	単 価	金 額	摘 要
止水ストッパー φ 250	1	個			
水替工(止水プラグ) 止水プラグ φ250mm 発動発電機20kVA(排1次) 2日/式 1回/式 2日/式 工事用水中モーターポンプ〔普通型(潜水ポンプ)〕 口径φ100mm全揚程30m	2	式			第1 - 54号 代価表
吸排水ホース ビニールサクシヨンホース φ 100mm	105	m			
合計					
1式当り					

第1 - 7号 代価表

仮排水工

1 式 当り

649路線：水替マンホール 1基

名 称 / 規 格	数 量	単 位	単 価	金 額	摘 要
止水ストッパー φ 250	1	個			
水替工(止水プラグ) 止水プラグ φ250mm 発動発電機20kVA(排1次) 2日/式 1回/式 2日/式 工事中水中モーターポンプ [普通型(潜水ポンプ)] 口径φ100mm全揚程30m	1	式			第1 - 54号 代価表
吸排水ホース ビニールサクシヨンホース φ 100mm	150	m			
合計					
1式当り					

土留材

名 称 / 規 格	数 量	単 位	単 価	金 額	摘 要
アルミ矢板賃料	1	式			
建込簡易土留賃料	1	式			
軽量金属支保工	1	式			
合計					
1式当り					

名 称 / 規 格	数 量	単 位	単 価	金 額	摘 要
マンホール蓋撤去工	1	箇所			第1 - 55号 代価表
マンホール蓋設置工	1	箇所			第1 - 56号 代価表
諸雑費 (まるめ)	1	式			
合計					
1箇所当り					

第1 - 10号 代価表

機械掘削工(バックホ)

100 m3 当り

バックホ 山0.28(平0.20)m3 排ガス対型(第2次基準値) [標準]

名 称 / 規 格	数 量	単 位	単 価	金 額	摘 要
土木一般世話役		人			
普通作業員		人			
バックホ 山0.28(平0.20)m3(排2次)		時間			第1 - 57号 代価表
諸雑費 (まるめ)	1	式			
合計					
1m3当り					

第1 - 11号 代価表

機械投入埋戻工(小型ハック材)

100 m3 当り

礫質土[1.33] 133m3/100m3 ハック材 山0.13(平0.10)m3 排ガス対型(第2次基準値) [標準]砂 再生

名 称 / 規 格	数 量	単 位	単 価	金 額	摘 要
土木一般世話役		人			
普通作業員		人			
ハック材 山0.13(平0.10)m3(排2次)		日			第1 - 58号 代価表
クワ 締固め 全ての費用	133	m3			第4号 施工パッケージ代価表
諸雑費 (まるめ)	1	式			
合計					
1m3当り					

第1 - 12号 代価表

発生土処分工

100 m3 当り

4tダンプトラック運搬 バックホウ0.20m3

名称 / 規格	数量	単位	単価	金額	摘要
土砂等運搬 小規模 バックホウ山積0.28m3(平積0.2m3) 土砂 (岩塊・玉石混り土含む) 有り 12.0km以下	100	m3			第5号 施工パッケージ代価表
建設発生土受入費(石灰) (第1～第3種建設発生土) 地山	100	m3			
合計					
1m3当り					

第1 - 13号 代価表

ガラ処分工

100 m3 当り

As 10tダンプトラック、DID有

名 称 / 規 格	数 量	単 位	単 価	金 額	摘 要
廃材持込料 区分 川越県土整備事務所 適用区分 As廃材	235	t			
殻運搬 <small>舗装版破碎 機械積込(騒音対策不要, 舗装版厚15cm超)又は(騒音対策必要)有り 12.0km以下 全ての費用</small>	100	m3			第6号 施工パッケージ代価表
諸雑費 (まるめ)	1	式			
合計					
1m3当り					

第1 - 14号 代価表

ガラ処分工

100 m3 当り

Co(無筋) 10tダンプトラック、DID有

名 称 / 規 格	数 量	単 位	単 価	金 額	摘 要
廃材持込料 区分 川越県土整備事務所 適用区分 Co廃材 [無筋]	235	t			
殻運搬 コンクリ(鉄筋)構造物とりこわし 機械積込 有 り 10.9km以下 全ての費用	100	m3			第7号 施工パッケージ代価表
合計					
1m3当り					

第1 - 15号 代価表

間詰め路盤工(人力路盤施工)

100 m2 当り

110mm再生粒度調整碎石 RM-40

名 称 / 規 格	数 量	単 位	単 価	金 額	摘 要
普通作業員		人			
再生粒度調整碎石 RM-40	13.97	m ³			
ランマ 60~80Kg		日			第1 - 59号 代価表
諸雑費 (まるめ)	1	式			
合計					
1m ² 当り					

第1 - 16号 代価表

間詰め路盤工(人力路盤施工)

100 m2 当り

100mm再生粒度調整碎石 RM-40

名 称 / 規 格	数 量	単 位	単 価	金 額	摘 要
普通作業員		人			
再生粒度調整碎石 RM-40	12.7	m ³			
ランマ 60~80Kg		日			第1 - 59号 代価表
諸雑費 (まるめ)	1	式			
合計					
1m ² 当り					

第1 - 17号 代価表

仮設材等(鋼矢板、H形鋼、覆工板、敷鉄板等) 1 式 当り
 往復 6.724 t 条件から算出 10km 12m以内 0 輸送費のみ 無

名 称 / 規 格	数 量	単 位	単 価	金 額	摘 要
仮設材の運賃料金 鋼材の運送に関わる運賃料金	13.448	t			
諸雑費 (まるめ)	1	式			
合計					
1式当り					

6.724 t 積込み、取卸し(往復分)

名 称 / 規 格	数 量	単 位	単 価	金 額	摘 要
仮設材積込み・取卸費 積込+取卸	13.448	t			
諸雑費 (まるめ)	1	式			
合計					
1式当り					

170-2路線：アルミ矢板

名 称 / 規 格	数 量	単 位	単 価	金 額	摘 要
機械掘削工(ハックホ) ハックホ 山0.28(平0.20)m3 排ガス対型(第2次 基準値) [標準]	141.5	m3			第1 - 10号 代価表
機械投入埋戻工(ハックホ) 砂[1.26] 126m3/100m3 ハックホ 山0.28(平0.20)m3 排ガス対型(第2 次基準値) [標準]砂 再生	13.7	m3			第1 - 60号 代価表
機械投入埋戻工(ハックホ) 発生土 126m3/100m3 ハックホ 山0.28(平0.20)m3 排ガス対型(第2次 基準値) [標準]埼玉県計算単価 細砂	106.1	m3			第1 - 61号 代価表
発生土処分工 4tダンプトラック運搬 L=4.2km バックホ ウ0.20m3	23.8	m3			第1 - 62号 代価表
合計					
1式当り					

170-2路線：アルミ矢板

名称 / 規格	数量	単位	単価	金額	摘要
アルミ矢板建込工・引抜工(両側分) 3.5m以下 ハック材 山0.45(平0.35)m3 2.9t 排ガス対型(第1次基準値) [標準] ハック材 山0.45(平0.35)m3 2.9t 排ガス対型(第1次基準値) [標準]	39.5	m			第1 - 63号 代価表
軽量金属支保工 設置・撤去(手間のみ) 2段(3.5m以下) 水圧式パイプサポート	39.5	m			第1 - 64号 代価表
合計					
1式当り					

170-2路線：アルミ矢板

名 称 / 規 格	数 量	単 位	単 価	金 額	摘 要
硬質塩化ビニル管設置工 (材工共) 管径250mm 補正なし	38.6	m			
マンホール用可とう継手 貼付タイプ 本管:塩ビ (VU)管 本管径250	2	個			
合計					
1式当り					

170-2路線：アルミ矢板

名 称 / 規 格	数 量	単 位	単 価	金 額	摘 要
砂基礎工 再生砂	4.2	m ³			第1 - 65号 代価表
合計					
1式当り					

170-2路線：アルミ矢板

名 称 / 規 格	数 量	単 位	単 価	金 額	摘 要
取付管布設工および支管取付工 管径 150mm 5箇所未満 昼間作業 取付管長 3m未満 コンクリート製・陶製以外 可とう性支管を設置しない 補正無し	4	箇所			第1 - 66号 代価表
下水道用硬質塩化ビニル管継手 支管 塩化ビニル管用90° 支管(RR) (90SVR) 150mm	4	個			
合計					
1式当り					

170-2路線：アルミ矢板

名 称 / 規 格	数 量	単 位	単 価	金 額	摘 要
舗装版切断 アスファルト舗装版 15cm以下 全ての費用	78.9	m			第1号 施工パッケージ代価表
アスファルト切断濁水処分費 中間処理後. 最終処分場に搬入[焼却又は溶融 含まず]	0.1	m3			
アスファルト切断濁水運搬費 積載量2t 運搬距離 10kmまで	1	台			
舗装版破碎 アスファルト舗装版 無し 必要 15cm以下 有り 全 ての費用	43.4	m2			第2号 施工パッケージ代価表
ガラ処分工 As 10tダンプトラック、DID有、L=8.0km	2.2	m3			第1 - 67号 代価表
合計					
1式当り					

170-2路線：アルミ矢板

名 称 / 規 格	数 量	単 位	単 価	金 額	摘 要
表層(車道・路肩部) 1.4m未満(1層当り平均仕上り厚50mm以下) 30mm 再生アスファルト 混合物 アスファルト乳剤 全ての費用	43.4	m2			第8号 施工パッケージ代価表
上層路盤(歩道部) 2層施工 170mm 再生粒度調整碎石 全ての費用	43.4	m2			第9号 施工パッケージ代価表
下層路盤(歩道部) 1層施工 200mm 再生クラッシャーラン 全ての費用	43.4	m2			第10号 施工パッケージ代価表
合計					
1式当り					

第1 - 26号 代価表

撤去工

1 式 当り

170-2路線：アルミ矢板

名 称 / 規 格	数 量	単 位	単 価	金 額	摘 要
暗渠排水管 撤去 直管 200~400mm	38.6	m			第11号 施工パッケージ代価表
ガラ処分工 Co(有筋) 10tダンプトラック、DID有、 L=8.0km	0.9	m ³			第1 - 68号 代価表
合計					
1式当り					

170-2路線：アルミ矢板

名 称 / 規 格	数 量	単 位	単 価	金 額	摘 要
機械掘削工(ハックホ) ハックホ 山0.28(平0.20)m3 排ガス対型(第2次 基準値) [標準]	129.5	m3			第1 - 10号 代価表
機械投入埋戻工(ハックホ) 砂[1.26] 126m3/100m3 ハックホ 山0.28(平0.20)m3 排ガス対型(第2 次基準値) [標準]砂 再生	11.5	m3			第1 - 60号 代価表
機械投入埋戻工(ハックホ) 発生土 126m3/100m3 ハックホ 山0.28(平0.20)m3 排ガス対型(第2次 基準値) [標準]埼玉県計算単価 細砂	82.6	m3			第1 - 61号 代価表
発生土処分工 4tダンプトラック運搬 L=4.2km バックホ ウ0.20m3	37.8	m3			第1 - 62号 代価表
合計					
1式当り					

170-2路線：アルミ矢板

名 称 / 規 格	数 量	単 位	単 価	金 額	摘 要
アルミ矢板建込工・引抜工(両側分) 2.0m以下 トラック山0.28(平0.20)m ³ 排ガス対型(第2次基準値) 【標準】トラッククレーン 油圧伸縮シブ型 4.9t吊	41.3	m			第1 - 69号 代価表
軽量金属支保工 設置・撤去(手間のみ) 1段(2.0m以下) 水圧式パイプサポート	41.3	m			第1 - 70号 代価表
合計					
1式当り					

170-2路線：アルミ矢板

名 称 / 規 格	数 量	単 位	単 価	金 額	摘 要
硬質塩化ビニル管設置工 (材工共) 管径200mm 補正なし	40.4	m			
合計					
1式当り					

170-2路線：アルミ矢板

名 称 / 規 格	数 量	単 位	単 価	金 額	摘 要
砂基礎工 再生砂	4	m ³			第1 - 65号 代価表
合計					
1式当り					

170-2路線：アルミ矢板

名 称 / 規 格	数 量	単 位	単 価	金 額	摘 要
取付管布設工および支管取付工 管径 150mm 5箇所未満 昼間作業 取付管長 3m未満 コンクリート製・陶製以外 可とう性支管を設置しない 補正無し	2	箇所			第1 - 66号 代価表
下水道用硬質塩化ビニル管継手 支管 塩化ビニル管用90° 支管(RR) (90SVR) 150mm	2	個			
合計					
1式当り					

170-2路線：アルミ矢板

名 称 / 規 格	数 量	単 位	単 価	金 額	摘 要
舗装版切断 アスファルト舗装版 15cm以下 全ての費用	82.6	m			第1号 施工パッケージ代価表
アスファルト切断濁水処分費 中間処理後. 最終処分場に搬入[焼却又は溶融 含まず]	0.1	m3			
アスファルト切断濁水運搬費 積載量2t 運搬距離 10kmまで	1	台			
舗装版破碎 アスファルト舗装版 無し 必要 15cm以下 有り 全 ての費用	82.6	m2			第2号 施工パッケージ代価表
ガラ処分工 As 10tダンプトラック、DID有、L=8.0km	3.3	m3			第1 - 67号 代価表
合計					
1式当り					

170-2路線：アルミ矢板

名 称 / 規 格	数 量	単 位	単 価	金 額	摘 要
表層(車道・路肩部) 1.4m未満(1層当り平均仕上り厚50mm以下) 30mm 再生アスファルト 混合物 アスファルト乳剤 全ての費用	82.6	m2			第8号 施工パッケージ代価表
上層路盤(歩道部) 2層施工 170mm 再生粒度調整碎石 全ての費用	82.6	m2			第9号 施工パッケージ代価表
下層路盤(歩道部) 1層施工 200mm 再生クラッシャーラン 全ての費用	82.6	m2			第10号 施工パッケージ代価表
合計					
1式当り					

170-2路線：アルミ矢板

名 称 / 規 格	数 量	単 位	単 価	金 額	摘 要
暗渠排水管 撤去 直管 200~400mm	40.4	m			第11号 施工パッケージ代価表
廃プラスチック類 塩化ビニル類 (税別)	278.2	kg			
合計					
1式当り					

649路線：建込簡易土留

名 称 / 規 格	数 量	単 位	単 価	金 額	摘 要
機械掘削工(ハックホ) ハックホ 山0.28(平0.20)m3 排ガス対型(第2次 基準値) [標準]	218.1	m3			第1 - 10号 代価表
機械投入埋戻工(ハックホ) 砂[1.26] 126m3/100m3 ハックホ 山0.28(平0.20)m3 排ガス対型(第2 次基準値) [標準]砂 再生	18.3	m3			第1 - 60号 代価表
機械投入埋戻工(ハックホ) 発生土 126m3/100m3 ハックホ 山0.28(平0.20)m3 排ガス対型(第2次 基準値) [標準]埼玉県計算単価 細砂	167.7	m3			第1 - 61号 代価表
発生土処分工 4tダンプトラック運搬 L=5.6km バックホ ウ0.20m3	32	m3			第1 - 71号 代価表
合計					
1式当り					

649路線：建込簡易土留

名 称 / 規 格	数 量	単 位	単 価	金 額	摘 要
簡易土留建込工 掘削深 4.0m以下 ハックホリ 山0.45(平0.35)m ³ 2.9t吊 排ガス対型(第1次基準値) [標準]	50	m			第1 - 72号 代価表
簡易土留引抜工 掘削深 4.0m以下 排ガス対型(第2次基準値) [標準]	50	m			第1 - 73号 代価表
合計					
1式当り					

649路線：建込簡易土留

名 称 / 規 格	数 量	単 位	単 価	金 額	摘 要
硬質塩化ビニル管設置工 (材工共) 管径250mm 補正なし	49.1	m			
マンホール用可とう継手 貼付タイプ 本管:塩ビ(VU)管 本管径250	2	個			
合計					
1式当り					

649路線：建込簡易土留

名 称 / 規 格	数 量	単 位	単 価	金 額	摘 要
砂基礎工 再生砂	5.6	m ³			第1 - 65号 代価表
合計					
1式当り					

649路線：建込簡易土留

名 称 / 規 格	数 量	単 位	単 価	金 額	摘 要
取付管布設工および支管取付工 管径 150mm 5箇所未満 昼間作業 取付管長 3m以上5m未満 コンクリート製・陶製以外 可とう性支管を設置しない 補正無し	1	箇所			第1 - 74号 代価表
下水道用硬質塩化ビニル管継手 支管 塩化ビニル管用90° 支管(RR) (90SVR) 150mm	1	個			
合計					
1式当り					

649路線：建込簡易土留

名 称 / 規 格	数 量	単 位	単 価	金 額	摘 要
舗装版切断 アスファルト舗装版 15cm以下 全ての費用	100	m			第1号 施工パッケージ代価表
アスファルト切断濁水処分費 中間処理後. 最終処分場に搬入[焼却又は溶融 含まず]	0.1	m3			
アスファルト切断濁水運搬費 積載量2t 運搬距離 10kmまで	1	台			
舗装版破碎 アスファルト舗装版 無し 必要 15cm以下 有り 全 ての費用	57.5	m2			第2号 施工パッケージ代価表
ガラ処分工 As 10tダンプトラック、DID有、L=8.0km	2.9	m3			第1 - 67号 代価表
合計					
1式当り					

649路線：建込簡易土留

名 称 / 規 格	数 量	単 位	単 価	金 額	摘 要
表層(車道・路肩部) 1.4m未満(1層当り平均仕上り厚50mm以下) 30mm 再生アスファルト 混合物 アスファルト乳剤 全ての費用	57.5	m2			第8号 施工パッケージ代価表
上層路盤(歩道部) 2層施工 230mm 再生粒度調整碎石 全ての費用	57.5	m2			第12号 施工パッケージ代価表
下層路盤(歩道部) 1層施工 200mm 再生クラッシャーラン 全ての費用	57.5	m2			第10号 施工パッケージ代価表
合計					
1式当り					

第1 - 42号 代価表

撤去工

1 式 当り

649路線：建込簡易土留

名 称 / 規 格	数 量	単 位	単 価	金 額	摘 要
暗渠排水管 撤去 直管 200～400mm	49.1	m			第11号 施工パッケージ代価表
ガラ処分工 Co(有筋) 10tダンプトラック、DID有、 L=8.0km	1.2	m ³			第1 - 68号 代価表
合計					
1式当り					

649路線：素掘り

名 称 / 規 格	数 量	単 位	単 価	金 額	摘 要
機械掘削工(ハックホ) ハックホ 山0.28(平0.20)m3 排ガス対型(第2次基準値) [標準]	96.6	m3			第1 - 10号 代価表
機械投入埋戻工(ハックホ) 砂[1.26] 126m3/100m3 ハックホ 山0.28(平0.20)m3 排ガス対型(第2次基準値) [標準]砂 再生	11.8	m3			第1 - 60号 代価表
機械投入埋戻工(ハックホ) 発生土 126m3/100m3 ハックホ 山0.28(平0.20)m3 排ガス対型(第2次基準値) [標準]埼玉県計算単価 細砂	42.4	m3			第1 - 61号 代価表
発生土処分工 4tダンプトラック運搬 L=4.2km バックホウ0.20m3	49.6	m3			第1 - 62号 代価表
合計					
1式当り					

649路線：素掘り

名 称 / 規 格	数 量	単 位	単 価	金 額	摘 要
硬質塩化ビニル管設置工 (材工共) 管径200mm 補正なし	49.9	m			
合計					
1式当り					

649路線：素掘り

名 称 / 規 格	数 量	単 位	単 価	金 額	摘 要
砂基礎工 再生砂	4.2	m ³			第1 - 65号 代価表
合計					
1式当り					

649路線：素掘り

名 称 / 規 格	数 量	単 位	単 価	金 額	摘 要
取付管布設工および支管取付工 管径 150mm 5箇所未満 昼間作業 取付管長 3m以上5m未満 コンクリート製・陶製以外 可とう性支管を設置しない 補正無し	1	箇所			第1 - 74号 代価表
下水道用硬質塩化ビニル管継手 支管 塩化ビニル管用90° 支管(RR) (90SVR) 150mm	1	個			
合計					
1式当り					

649路線：素掘り

名 称 / 規 格	数 量	単 位	単 価	金 額	摘 要
舗装版切断 アスファルト舗装版 15cm以下 全ての費用	101.6	m			第1号 施工パッケージ代価表
アスファルト切断濁水処分費 中間処理後、最終処分場に搬入[焼却又は溶融 含まず]	0.1	m3			
アスファルト切断濁水運搬費 積載量2t 運搬距離 10kmまで	1	台			
舗装版破碎 アスファルト舗装版 無し 必要 15cm以下 有り 全 ての費用	86.3	m2			第2号 施工パッケージ代価表
ガラ処分工 As 10tダンプトラック、DID有、L=8.0km	3.5	m3			第1 - 67号 代価表
合計					
1式当り					

649路線：素掘り

名 称 / 規 格	数 量	単 位	単 価	金 額	摘 要
表層(車道・路肩部) 1.4m未満(1層当り平均仕上り厚50mm以下) 30mm 再生アスファルト混合物 アスファルト乳剤 全ての費用	86.3	m2			第8号 施工パッケージ代価表
上層路盤(歩道部) 2層施工 230mm 再生粒度調整碎石 全ての費用	86.3	m2			第12号 施工パッケージ代価表
下層路盤(歩道部) 1層施工 200mm 再生クラッシャーラン 全ての費用	86.3	m2			第10号 施工パッケージ代価表
合計					
1式当り					

649路線：素掘り

名 称 / 規 格	数 量	単 位	単 価	金 額	摘 要
暗渠排水管 撤去 直管 200～400mm	49.9	m			第11号 施工パッケージ代価表
廃プラスチック類 塩化ビニル類 (税別)	343.6	kg			
合計					
1式当り					

試掘工：アルミ矢板

名 称 / 規 格	数 量	単 位	単 価	金 額	摘 要
機械掘削工(バックホ)					第1 - 10号 代価表
バックホ 山0.28(平0.20)m3 排ガス対型(第2次基準値) [標準]	3.1	m3			
機械投入埋戻工(バックホ)					第1 - 61号 代価表
発生土 126m3/100m3 バックホ 山0.28(平0.20)m3 排ガス対型(第2次基準値) [標準]埼玉県計算単価 細砂	2.4	m3			
発生土処分工					第1 - 62号 代価表
4tダンプトラック運搬 L=4.2km バックホウ0.20m3	0.4	m3			
合計					
1式当り					

試掘工：アルミ矢板

名 称 / 規 格	数 量	単 位	単 価	金 額	摘 要
アルミ矢板建込工・引抜工(両側分) 2.0m以下 バックホウ 山0.28(平0.20)m ³ 排ガス対型(第2次基準値) 【標準】トラッククレーン 油圧伸縮シブ型 4.9t吊	2	m			第1 - 69号 代価表
軽量金属支保工 設置・撤去(手間のみ) 1段(2.0m以下) 水圧式パイプサポート	2	m			第1 - 70号 代価表
合計					
1式当り					

試掘工：アルミ矢板

名 称 / 規 格	数 量	単 位	単 価	金 額	摘 要
舗装版切断 アスファルト舗装版 15cm以下 全ての費用	4	m			第1号 施工パッケージ代価表
アスファルト切断濁水処分費 中間処理後. 最終処分場に搬入[焼却又は溶融 含まず]	0.1	m3			
アスファルト切断濁水運搬費 積載量2t 運搬距離 10kmまで	1	台			
舗装版破碎 アスファルト舗装版 無し 必要 15cm以下 有り 全 全ての費用	1.8	m2			第2号 施工パッケージ代価表
ガラ処分工 As 10tダンプトラック、DID有、L=8.0km	0.1	m3			第1 - 67号 代価表
合計					
1式当り					

試掘：アルミ矢板

名 称 / 規 格	数 量	単 位	単 価	金 額	摘 要
表層(車道・路肩部) 1.4m未満(1層当り平均仕上り厚50mm以下) 30mm 再生アスファルト 混合物 アスファルト乳剤 全ての費用	1.8	m2			第8号 施工パッケージ代価表
上層路盤(歩道部) 2層施工 170mm 再生粒度調整碎石 全ての費用	1.8	m2			第9号 施工パッケージ代価表
下層路盤(歩道部) 1層施工 200mm 再生クラッシャーラン 全ての費用	1.8	m2			第10号 施工パッケージ代価表
合計					
1式当り					

第1 - 54号 代価表

水替工(止水プラグ)

1 式 当り

止水プラグ Φ250mm 発動発電機20kVA(排1次) 2日/式 1回/式 2日/式 工事用水中モーターポンプ〔普通型(潜水ポンプ)〕 口径φ100mm全揚程30m

名 称 / 規 格	数 量	単 位	単 価	金 額	摘 要
潜水ポンプ運転		日			第1 - 75号 代価表
潜水ポンプ据付撤去	1	回			第1 - 76号 代価表
止水プラグ 径250mm用		供用日			
諸雑費 (まるめ)	1	式			
合計					
1式当り					

名 称 / 規 格	数 量	単 位	単 価	金 額	摘 要
土木一般世話役		人			
特殊作業員		人			
普通作業員		人			
トラッククレーン[油圧伸縮ジブ型] 4.9t吊		日			
合計					
1箇所当り					

名 称 / 規 格	数 量	単 位	単 価	金 額	摘 要
人孔蓋及び口環 T-25. φ 600. 圧力開放型. 鍵付き蝶番付き	1	組			
蓋及び調整コンクリートブロック据付 調整コンクリートブロック使用しない	1	組			第1 - 77号 代価表
諸雑費 (まるめ)	1	式			
合計					
1箇所当り					

名称 / 規格	数量	単位	単価	金額	摘要
運転手(特殊)		人			
軽油		L			
バックホウ(クローラ型) [標準型・排対型(2次基準)] 標準バケット容量(山積0.28/平積0.2m ³)		時間			
合計					
1時間当り					

名 称 / 規 格	数 量	単 位	単 価	金 額	摘 要
運転手(特殊)		人			
軽油		L			
小型バックホウ(クローラ型)[標準型・排対型(2次基準)] 標準バケット容量(山積0.13/平積0.10m3)		供用日			
諸雑費 (まるめ)	1	式			
合計					
1日当り					

名 称 / 規 格	数 量	単 位	単 価	金 額	摘 要
特殊作業員		人			
ガソリン レギュラー		L			
タンパ°及びランマ[ランマ] 質量60～80kg		供用日			
諸雑費 (まるめ)	1	式			
合計					
1日当り					

第1 - 60号 代価表

機械投入埋戻工(バックホウ)

100 m3 当り

砂[1.26] 126m3/100m3 バックホウ 山0.28(平0.20)m3 排ガス対型(第2次基準値) [標準]砂 再生

名称 / 規格	数量	単位	単価	金額	摘要
土木一般世話役		人			
普通作業員		人			
砂 再生	126	m3			
バックホウ 山0.28(平0.20)m3(排2次)		時間			第1 - 57号 代価表
クワ 締め 全ての費用	126	m3			第4号 施工パッケージ代価表
諸雑費 (まるめ)	1	式			
合計					
1m3当り					

第1 - 61号 代価表

機械投入埋戻工(ハックホウ)

100 m3 当り

発生土 126m3/100m3 ハックホウ 山0.28(平0.20)m3 排ガス対型(第2次基準値) [標準] 細砂

名 称 / 規 格	数 量	単 位	単 価	金 額	摘 要
土木一般世話役		人			
普通作業員		人			
ハックホウ 山0.28(平0.20)m3(排2次)		時間			第1 - 57号 代価表
クワ 締固め 全ての費用	126	m3			第4号 施工パッケージ代価表
諸雑費 (まるめ)	1	式			
合計					
1m3当り					

第1 - 62号 代価表

発生土処分工

100 m3 当り

4tダンプトラック運搬 L=4.2km バックホウ0.20m3

名称 / 規格	数量	単位	単価	金額	摘要
土砂等運搬 標準 バックホウ山積0.45m3(平積0.35m3) 土砂 (岩塊・玉石混り土含む) 有り 5.5km以下	100	m3			第13号 施工パッケージ代価表
建設発生土受入費(石灰) (第1～第3種建設発生土) 地山	100	m3			
合計					
1m3当り					

3.5m以下 ハック材 山0.45(平0.35)m3 2.9t 排材ス対型(第1次基準値) [標準] ハック材 山0.45(平0.35)m3 2.9t 排材ス対型(第1次基準値) [標準]

名称 / 規格	数量	単位	単価	金額	摘要
土木一般世話役		人			
特殊作業員		人			
普通作業員		人			
ハック材 山0.45(平0.35)m3 2.9t(排1次)		時間			第1 - 78号 代価表
土木一般世話役		人			
特殊作業員		人			
普通作業員		人			
ハック材 山0.45(平0.35)m3 2.9t(排1次)		時間			第1 - 78号 代価表
諸雑費 (まるめ)	1	式			
合計					
1m当り					

第1 - 64号 代価表

軽量金属支保工 設置・撤去(手間のみ)

100 m 当り

2段(3.5m以下) 水圧式パイプサポート

名 称 / 規 格	数 量	単 位	単 価	金 額	摘 要
土木一般世話役		人			
特殊作業員		人			
普通作業員		人			
合計					
1m当り					

再生砂

名 称 / 規 格	数 量	単 位	単 価	金 額	摘 要
砂基礎設置(手間のみ) (機械施工) 補正なし	100	m3			
砂 再生	126	m3			
合計					
1m3当り					

第1 - 66号 代価表

取付管布設工および支管取付工

1 箇所 当り

管径 150mm 5箇所未満 昼間作業 取付管長 3m未満 コンクリート製・陶製以外 可とう性支管を設置しない 補正無し

名 称 / 規 格	数 量	単 位	単 価	金 額	摘 要
取付管布設及び支管取付工 (材工共) 管径150 補正なし	1	箇所			
合計					
1箇所当り					

第1 - 67号 代価表

ガラ処分工

100 m3 当り

As 10tダンプトラック、DID有、L=8.0km

名称 / 規格	数量	単位	単価	金額	摘要
廃材持込料 区分 川越県土整備事務所 適用区分 As廃材	235	t			
殻運搬 <small>舗装版破碎 機械積込(騒音対策不要, 舗装版厚15cm超)又は(騒音対策必要)有り 9.0km以下 全ての費用</small>	100	m3			第14号 施工パッケージ代価表
諸雑費 (まるめ)	1	式			
合計					
1m3当り					

第1 - 68号 代価表

ガラ処分工

100 m3 当り

Co(有筋) 10tダンプトラック、DID有、L=8.0km

名 称 / 規 格	数 量	単 位	単 価	金 額	摘 要
廃材持込料 区分 川越県土整備事務所 適用区分 Co廃材 [有筋]	250	t			
殻運搬 コンクリ(鉄筋)構造物とりこわし 機械積込 有 り 8.0km以下 全ての費用	100	m3			第15号 施工パッケージ代価表
合計					
1m3当り					

第1 - 69号 代価表

アルミ矢板建込工・引抜工(両側分)

100 m 当り

2.0m以下 バックホウ 山0.28(平0.20)m³ 排ガス対型(第2次基準値) [標準] トラッククレーン 油圧伸縮ジブ型 4.9t吊

名称 / 規格	数量	単位	単価	金額	摘要
土木一般世話役		人			
特殊作業員		人			
普通作業員		人			
バックホウ 山0.28(平0.20)m ³ (排2次)		時間			第1 - 57号 代価表
土木一般世話役		人			
特殊作業員		人			
普通作業員		人			
トラッククレーン[油圧伸縮ジブ型] 4.9t吊		日			
諸雑費 (まるめ)	1	式			
合計					
1m当り					

第1 - 70号 代価表

軽量金属支保工 設置・撤去(手間のみ)

100 m 当り

1段(2.0m以下) 水圧式パイプサポート

名 称 / 規 格	数 量	単 位	単 価	金 額	摘 要
土木一般世話役		人			
特殊作業員		人			
普通作業員		人			
合計					
1m当り					

第1 - 71号 代価表

発生土処分工

100 m3 当り

4tダンプトラック運搬 L=5.6km バックホウ0.20m3

名称 / 規格	数量	単位	単価	金額	摘要
土砂等運搬 標準 バックホウ山積0.45m3(平積0.35m3) 土砂 (岩塊・玉石混り土含む) 有り 7.0km以下	100	m3			第16号 施工パッケージ代価表
建設発生土受入費(石灰) (第1～第3種建設発生土) 地山	100	m3			
合計					
1m3当り					

第1 - 72号 代価表

簡易土留建込工

10 m 当り

掘削深 4.0m以下 ハックホ 山0.45(平0.35)m³ 2.9t吊 排ガス対型(第1次基準値) [標準]

名称 / 規格	数量	単位	単価	金額	摘要
土木一般世話役		人			
特殊作業員		人			
普通作業員		人			
ハックホ 山0.45(平0.35)m ³ 2.9t(排1次)		時間			第1 - 79号 代価表
諸雑費 (まるめ)	1	式			
合計					
1m当り					

第1 - 73号 代価表

簡易土留引抜工

10 m 当り

掘削深 4.0m以下 排ガス対型(第2次基準値) [標準]

名称 / 規格	数量	単位	単価	金額	摘要
土木一般世話役		人			
特殊作業員		人			
普通作業員		人			
ラフテレーンクレーン[油圧伸縮ジブ型] (排-2) 16t吊		日			
諸雑費 (まるめ)	1	式			
合計					
1m当り					

第1 - 74号 代価表

取付管布設工および支管取付工

1 箇所 当り

管径 150mm 5箇所未満 昼間作業 取付管長 3m以上5m未満 コンクリート製・陶製以外 可とう性支管を設置しない 補正無し

名 称 / 規 格	数 量	単 位	単 価	金 額	摘 要
取付管布設及び支管取付工 (材工共) 管径150 補正なし	1	箇所			
合計					
1箇所当り					

名 称 / 規 格	数 量	単 位	単 価	金 額	摘 要
軽油		L			
清掃作業員(特殊作業員)		人			
工事用水中モータポンプ [普通型(潜水ポンプ)] 口径 φ 100mm全揚程30m		日			
発動発電機 [ディーゼルエンジン駆動・排対型(1次基準)] 定格容量(50/60Hz) 17/20kVA		日			
諸雑費 (まるめ)	1	式			
合計					
1日当り					

名 称 / 規 格	数 量	単 位	単 価	金 額	摘 要
普通作業員		人			
合計					
1回当り					

調整コンクリートブロック使用しない

名 称 / 規 格	数 量	単 位	単 価	金 額	摘 要
土木一般世話役		人			
特殊作業員		人			
普通作業員		人			
トラッククレーン[油圧伸縮ジブ型] 4.9t吊		日			
諸雑費 (率+まるめ)	1	式			
合計					
1組当り					

名称 / 規格	数量	単位	単価	金額	摘要
運転手(特殊)		人			
軽油		L			
バックホウ(クローラ型) [標準型・クレーン機能付き・排対型(1次)] 標準バックホウ容量(山積0.45/平積0.35m ³)吊能力2.9t		時間			
合計					
1時間当り					

名称 / 規格	数量	単位	単価	金額	摘要
運転手(特殊)		人			
軽油		L			
バックホウ(クローラ型) [標準型・クレーン機能付き・排対型(1次)] 標準バックホウ容量(山積0.45/平積0.35m ³)吊能力2.9t		時間			
合計					
1時間当り					

第1号 施工パッケージ代価表

舗装版切断 アスファルト舗装版 15cm以下 全ての費用						積算単価 標準単価	円 円	m m
	名称	規格	構成比	換算数量	単位	県南 令和06年07月01日 代表機労材単価(東京R4.4)	補正情報	出典等
K			6.05%					
K1	コンクリートカッタ[バキューム式・湿式]	切削深20cm級プレート径φ56cm	4.09%		供用日 日			
	コンクリートカッタ[バキューム式・湿式]	切削深20cm級 プレート径φ56cm						
その他	その他(機械)		1.96%					
R			55.5 %					
R1	特殊作業員		19.28%		人			
	特殊作業員							
R2	土木一般世話役		9.9 %		人			
	土木一般世話役							
R3	普通作業員		8.33%		人			
	普通作業員							
その他	その他(労務)		17.99%					
Z			38.45%					
Z1	コンクリートカッタ(ブレード)	径22インチ	35.21%		枚 枚			
	コンクリートカッタ(ブレード)	径22インチ						
Z2	ガソリン	レギュラー	2.19%		L L			
	ガソリン	レギュラー スタンド						
その他	その他(材料)		1.05%					

第2号 施工パッケージ代価表

舗装版破碎 アスファルト舗装版 無し 必要 15cm以下 有り 全ての費用						積算単価 標準単価	円 円	m2 m2
名称	規格	構成比	換算数量	単位	県南 令和06年07月01日 代表機労材単価(東京R4.4)	補正情報	出典等	
K		32.31%						
K1	バックホウ用アタッチメント[コンクリート圧砕装置(大割機)] 開口幅735~850mm破碎力550~980kN	23.02%		供用日				
	バックホウ用アタッチメント[コンクリート圧砕装置(大割機)] 開口幅735~850mm 破碎力550~980kN							
K2	バックホウ(クローラ)[標準](排-3) 山積0.45m3(平積0.35m3)	9.29%		日				
	バックホウ(クローラ型) 山積0.45m3(平積0.35m3)							
R		60.1 %						
R1	運転手(特殊)	26.8 %		人				
	運転手(特殊)							
R2	普通作業員	23.59%		人				
	普通作業員							
R3	土木一般世話役	9.71%		人				
	土木一般世話役							
Z		7.59%						
Z1	軽油	7.59%		L				
	軽油 パトロール給油							

第3号 施工パッケージ代価表

表層(車道・路肩部) 1.4m未満(1層当り平均仕上り厚50mm以下) 50mm 再生アスファルト混合物 アスファルト乳剤 全ての費用						積算単価 標準単価	円 円	m2 m2
名称	規格	構成比	換算数量	単位	県南 令和06年07月01日 代表機労材単価(東京R4.4)	補正情報	出典等	
K		0.49%						
K1	振動ローラ(舗装用)[ハンドガイド式]	運転質量0.5~0.6t	0.27%	供用日 日				
	振動ローラ(舗装用)[ハンドガイド式]	運転質量0.5~0.6t						
K2	振動コンパクト[前進型]	機械質量40~60kg	0.15%	供用日 日				
	振動コンパクト[前進型]	機械質量40~60kg						
その他	その他(機械)	0.07%						
R		45.71%						
R1	特殊作業員	20.56%		人				
	特殊作業員							
R2	普通作業員	14.27%		人				
	普通作業員							
R3	土木一般世話役	4.24%		人				
	土木一般世話役							
その他	その他(労務)	6.64%						
Z		53.8%						
Z1	再生アスファルト混合物	再生密粒度アスコン(13)	48.82%	t				
		密粒度アスコン(20)						
Z2	アスファルト乳剤	PK-3 プライムコート用	4.71%	L				
	アスファルト乳剤	PK-3 プライムコート用						
Z3	ガソリン	レギュラー	0.19%	L				
	ガソリン	レギュラー スタンド						
Z4	軽油		0.04%	L				
	軽油	パトロール給油						
その他	その他(材料)	0.04%						

第4号 施工パッケージ代価表

タパ 締固め 全ての費用						積算単価 標準単価	円 円	m3 m3
	名称	規格	構成比	換算数量	単位	県南 令和06年07月01日 代表機労材単価(東京R4.4)	補正情報	出典等
K			1.31%					
K1	タンパ及びランマ	質量 60~80kg	1.31%		日			
	タンパ及びランマ	質量60~80kg			日			
R			96.83%					
R1	特殊作業員		51.85%		人			
	特殊作業員				人			
R2	普通作業員		44.98%		人			
	普通作業員				人			
Z			1.86%					
Z1	ガソリン	レギュラー	1.86%		L			
	ガソリン	レギュラー スタンド			L			

第5号 施工パッケージ代価表

土砂等運搬 小規模 バックホウ山積0.28m3(平積0.2m3) 土砂(岩塊・玉石混り土含む) 有り 12.0km以下						積算単価	円	m3
						標準単価	円	m3
	名称	規格	構成比	換算数量	単位	県南 令和06年07月01日 代表機労材単価(東京R4.4)	補正情報	出典等
K			25.13%					
K1	ダンプトラック[オンロード・ディーゼル]	4t積級 (タイヤ損耗費及び補修費(良好)含む)	25.13%		供用日 日			
	ダンプトラック[オンロード・ディーゼル]	4t積級 (タイヤ損耗費及び補修費(良好)を含む)						
R			61.92%					
R1	運転手(一般)		61.92%		人 人			
	運転手(一般)							
Z			12.95%					
Z1	軽油		12.95%		L L			
	軽油 パトロール給油							

第6号 施工パッケージ代価表

殻運搬 舗装版破碎 機械積込(騒音対策不要,舗装版厚15cm超)又は(騒音対策必要) 有り 12.0km以下 全ての費用						積算単価	円	m3
						標準単価	円	m3
	名称	規格	構成比	換算数量	単位	県南 令和06年07月01日 代表機労材単価(東京R4.4)	補正情報	出典等
K			45.57%					
K1	ダンプトラック[オンロード・ディーゼル]	10t積級 (タイヤ損耗費及び補修費(良好)含む)	45.57%		供用日 日			
	ダンプトラック[オンロード・ディーゼル]	10t積級 (タイヤ損耗費及び補修費(良好)を含む)						
R			37.51%					
R1	運転手(一般)		37.51%		人 人			
	運転手(一般)							
Z			16.92%					
Z1	軽油		16.92%		L L			
	軽油 パトロール給油							

第7号 施工パッケージ代価表

殻運搬 コンクリート(鉄筋)構造物とりこわし 機械積込 有り 10.9km以下 全ての費用						積算単価 標準単価	円 円	m3 m3
	名称	規格	構成比	換算数量	単位	県南 令和06年07月01日 代表機労材単価(東京R4.4)	補正情報	出典等
K			42.35%					
K1	ダンプトラック[オンロード・ディーゼル]	10t積級 (タイヤ損耗費及び補修費(良好)含む)	42.35%		供用日 日			
	ダンプトラック[オンロード・ディーゼル]	10t積級 (タイヤ損耗費及び補修費(良好)を含む)						
R			42.4 %					
R1	運転手(一般)		42.4 %		人 人			
	運転手(一般)							
Z			15.25%					
Z1	軽油		15.25%		L L			
	軽油 パトロール給油							

第8号 施工パッケージ代価表

表層(車道・路肩部) 1.4m未満(1層当り平均仕上り厚50mm以下) 30mm 再生アスファルト混合物 アスファルト乳剤 全ての費用						積算単価 標準単価	円 円	m2 m2
	名称	規格	構成比	換算数量	単位	県南 令和06年07月01日 代表機労材単価(東京R4.4)	補正情報	出典等
K			0.49%					
K1	振動ローラ(舗装用)[ハンドガイド式]	運転質量0.5~0.6t	0.27%		供用日 日			
	振動ローラ(舗装用)[ハンドガイド式]	運転質量0.5~0.6t						
K2	振動コンパクト[前進型]	機械質量40~60kg	0.15%		供用日 日			
	振動コンパクト[前進型]	機械質量40~60kg						
その他	その他(機械)		0.07%					
R			45.71%					
R1	特殊作業員		20.56%		人 人			
	特殊作業員							
R2	普通作業員		14.27%		人 人			
	普通作業員							
R3	土木一般世話役		4.24%		人 人			
	土木一般世話役							
その他	その他(労務)		6.64%					
Z			53.8%					
Z1	再生アスファルト混合物	再生密粒度アスコン(13)	48.82%		t t			
		密粒度アスコン(20)						
Z2	アスファルト乳剤	PK-3 プライムコート用	4.71%		L L			
		アスファルト乳剤 PK-3 プライムコート用						
Z3	ガソリン	レギュラー	0.19%		L L			
		ガソリン レギュラー スタンド						
Z4	軽油		0.04%		L L			
		軽油 パトロール給油						
その他	その他(材料)		0.04%					

第9号 施工パッケージ代価表

上層路盤(歩道部) 2層施工 170mm 再生粒度調整碎石 全ての費用						積算単価 標準単価	円 円	m2 m2
名称	規格	構成比	換算数量	単位	県南 令和06年07月01日 代表機労材単価(東京R4.4)	補正情報	出典等	
K		5.11%						
K1	小型バックホウ(クローラ)[標準](排-2) 山積0.11m3(平積0.08m3)	2.65%		日				
	小型バックホウ(クローラ型) 山積0.11m3(平積0.08m3)			日				
K2	振動ローラ(舗装用)[搭乗・コンバインド式](排-1) 運転質量3~4t	2.32%		日				
	振動ローラ(舗装用)[搭乗・コンバインド式] 質量3~4t			日				
その他	その他(機械)	0.14%						
R		61.7%						
R1	普通作業員	25.87%		人				
	普通作業員			人				
R2	運転手(特殊)	21.85%		人				
	運転手(特殊)			人				
R3	特殊作業員	12.19%		人				
	特殊作業員			人				
その他	その他(労務)	1.79%						
Z		33.19%						
Z1	再生粒度調整碎石 RM-40	31.24%		m3				
	再生粒度調整碎石 RM-30			m3				
Z2	軽油	1.9%		L				
	軽油 パトロール給油			L				
その他	その他(材料)	0.05%						

第10号 施工パッケージ代価表

下層路盤(歩道部) 1層施工 200mm 再生クラッシャーラン 全ての費用						積算単価 標準単価	円 円	m2 m2
名称	規格	構成比	換算数量	単位	県南 令和06年07月01日 代表機労材単価(東京R4.4)	補正情報	出典等	
K		5.91%						
K1	小型バックホウ(クローラ)[標準](排-2) 山積0.11m3(平積0.08m3)	3.06%		日				
	小型バックホウ(クローラ型) 山積0.11m3(平積0.08m3)			日				
K2	振動ローラ(舗装用)[搭乗・コンバインド式](排-1) 運転質量3~4t	2.68%		日				
	振動ローラ(舗装用)[搭乗・コンバインド式] 質量3~4t			日				
その他	その他(機械)	0.17%						
R		71.41%						
R1	普通作業員	29.93%		人				
	普通作業員			人				
R2	運転手(特殊)	25.29%		人				
	運転手(特殊)			人				
R3	特殊作業員	14.12%		人				
	特殊作業員			人				
その他	その他(労務)	2.07%						
Z		22.68%						
Z1	再生クラッシャーラン RC-40	20.42%		m3				
	再生クラッシャーラン RC-40			m3				
Z2	軽油	2.2 %		L				
	軽油 パトロール給油			L				
その他	その他(材料)	0.06%						

第11号 施工パッケージ代価表

暗渠排水管 撤去 直管 200～400mm						積算単価 標準単価	円 円	m m
	名称	規格	構成比	換算数量	単位	県南 令和06年07月01日 代表機労材単価(東京R4.4)	補正情報	出典等
R			100. %					
R1	普通作業員		71.63%		人			
	普通作業員				人			
R2	土木一般世話役		28.37%		人			
	土木一般世話役				人			

第12号 施工パッケージ代価表

上層路盤(歩道部) 2層施工 230mm 再生粒度調整碎石 全ての費用						積算単価 標準単価	円 円	m2 m2
名称	規格	構成比	換算数量	単位	県南 令和06年07月01日 代表機労材単価(東京R4.4)	補正情報	出典等	
K		5.11%						
K1	小型バックホウ(クローラ)[標準](排-2) 山積0.11m3(平積0.08m3)	2.65%		日				
	小型バックホウ(クローラ型) 山積0.11m3(平積0.08m3)			日				
K2	振動ローラ(舗装用)[搭乗・コンバインド式](排-1) 運転質量3~4t	2.32%		日				
	振動ローラ(舗装用)[搭乗・コンバインド式] 質量3~4t			日				
その他	その他(機械)	0.14%						
R		61.7%						
R1	普通作業員	25.87%		人				
	普通作業員			人				
R2	運転手(特殊)	21.85%		人				
	運転手(特殊)			人				
R3	特殊作業員	12.19%		人				
	特殊作業員			人				
その他	その他(労務)	1.79%						
Z		33.19%						
Z1	再生粒度調整碎石 RM-40	31.24%		m3				
	再生粒度調整碎石 RM-30			m3				
Z2	軽油	1.9%		L				
	軽油 パトロール給油			L				
その他	その他(材料)	0.05%						

第13号 施工パッケージ代価表

土砂等運搬 標準 バックホウ山積0.45m3(平積0.35m3) 土砂(岩塊・玉石混り土含む) 有り 5.5km以下						積算単価	円	m3
						標準単価	円	m3
	名称	規格	構成比	換算数量	単位	県南 令和06年07月01日 代表機労材単価(東京R4.4)	補正情報	出典等
K			46.25%					
K1	ダンプトラック[オンロード・ディーゼル]	10t積級 (タイヤ損耗費及び補修費(良好)含む)	46.25%		供用日 日			
	ダンプトラック[オンロード・ディーゼル]	10t積級 (タイヤ損耗費及び補修費(良好)を含む)						
R			38.07%					
R1	運転手(一般)		38.07%		人 人			
	運転手(一般)							
Z			15.68%					
Z1	軽油		15.68%		L L			
	軽油 パトロール給油							

第14号 施工パッケージ代価表

殻運搬 舗装版破碎 機械積込(騒音対策不要,舗装版厚15cm超)又は(騒音対策必要) 有り 9.0km以下 全ての費用						積算単価	円	m3
						標準単価	円	m3
	名称	規格	構成比	換算数量	単位	県南 令和06年07月01日 代表機労材単価(東京R4.4)	補正情報	出典等
K			45.57%					
K1	ダンプトラック[オンロード・ディーゼル]	10t積級 (タイヤ損耗費及び補修費(良好)含む)	45.57%		供用日 日			
	ダンプトラック[オンロード・ディーゼル]	10t積級 (タイヤ損耗費及び補修費(良好)を含む)						
R			37.51%					
R1	運転手(一般)		37.51%		人 人			
	運転手(一般)							
Z			16.92%					
Z1	軽油		16.92%		L L			
	軽油 パトロール給油							

第15号 施工パッケージ代価表

殻運搬 コンクリート(鉄筋)構造物とりこわし 機械積込 有り 8.0km以下 全ての費用						積算単価	円	m3
						標準単価	円	m3
	名称	規格	構成比	換算数量	単位	県南 令和06年07月01日 代表機労材単価(東京R4.4)	補正情報	出典等
K			42.35%					
K1	ダンプトラック[オンロード・ディーゼル]	10t積級 (タイヤ損耗費及び補修費(良好)含む)	42.35%		供用日 日			
	ダンプトラック[オンロード・ディーゼル]	10t積級 (タイヤ損耗費及び補修費(良好)を含む)						
R			42.4 %					
R1	運転手(一般)		42.4 %		人 人			
	運転手(一般)							
Z			15.25%					
Z1	軽油		15.25%		L L			
	軽油 パトロール給油							

第16号 施工パッケージ代価表

土砂等運搬 標準 バックホウ山積0.45m3(平積0.35m3) 土砂(岩塊・玉石混り土含む) 有り 7.0km以下						積算単価	円	m3
						標準単価	円	m3
	名称	規格	構成比	換算数量	単位	県南 令和06年07月01日 代表機労材単価(東京R4.4)	補正情報	出典等
K			46.25%					
K1	ダンプトラック[オンロード・ディーゼル]	10t積級 (タイヤ損耗費及び補修費(良好)含む)	46.25%		供用日 日			
	ダンプトラック[オンロード・ディーゼル]	10t積級 (タイヤ損耗費及び補修費(良好)を含む)						
R			38.07%					
R1	運転手(一般)		38.07%		人 人			
	運転手(一般)							
Z			15.68%					
Z1	軽油		15.68%		L L			
	軽油 パトロール給油							

舗装版切断時に発生する濁水の処理に係る特記仕様書

(趣 旨)

第1条 この特記仕様書は、埼玉県土木工事共通仕様書に定めるもののほか、アスファルト舗装版切断時に発生する濁水(以下「濁水」という。)の処理に関し必要な事項を定めるものである。

(適 用)

第2条 この特記仕様書は、次の工事に適用するものとする。

- ・工事名 汚水管渠布設替工事
- ・工事箇所 富士見市羽沢2丁目地内外 新河岸第12-2汚水幹線外

(濁水の処理)

第3条 受注者は、回収した濁水を次のとおり処理するものとする。

- ・種類及び処理量 汚泥(油分を含む汚泥) 0.9m³
- ・中間処理施設 川越市下赤坂1811-1 (株)山一商事
- ・処理方法 中間処理後、最終処分場に搬入(処理に焼却又は熔融を含まず)

2 受注者は、別の中間処理施設を選定する場合には、事前に監督員と協議するものとする。

(共通事項)

第4条 受注者は、舗装版切断作業を行いながら濁水を可能な限り回収し、作業後速やかに回収した濁水を産業廃棄物の汚泥(油分を含む汚泥)として中間処理施設に運搬及び処理するものとする。

- 2 受注者は、汚泥の中間処理業の許可を受けている業者と産業廃棄物処分委託契約を締結しなければならないものとする。
- 3 受注者は、自ら運搬を行う場合を除き、汚泥の収集運搬業の許可を受けている業者と産業廃棄物収集運搬委託契約を締結しなければならないものとする。
- 4 受注者は、濁水の処理に関する履行について、廃棄物の処理及び清掃に関する法律において定める産業廃棄物管理票(以下「マニフェスト」という。)により管理するものとする。

(提出書類等)

第5条 受注者は、施工計画書において、濁水の回収、運搬及び処理に関する方法を定めなければならないものとする。また、中間処理業者及び収集運搬業者と第4条第3項及び第4項に基づき締結した委託契約書の写し及び許可証の写しを添付すること。

2 受注者は、工事完成後速やかにマニフェストの写しを監督員に提出しなければならないものとする。

(その他)

第6条 濁水処理量については、舗装版の切断延長や切断厚が変わった場合を除き、原則として設計変更の対象としないものとする。

- 2 受注者は、舗装版切断時に濁水を生じない工法を使用する場合には、事前に監督員と協議するものとする。
- 3 この特記仕様書に疑義等が生じた場合については、別途監督員と協議するものとする。

汚水管渠布設替工事

数量計算書

汚水管渠布設替工事

(汚水管渠布設替工)

目 次

1. 管渠工（開削、管径 250mm：アルミ矢板） ————— P- 1
2. 管渠工（開削、仮設管径 200mm：アルミ矢板） ————— P- 11
3. 管渠工（開削、管径 250mm：建込簡易土留） ————— P- 21
4. 管渠工（開削、仮設管径 200mm：素掘り） ————— P- 31
5. 仮設工 ————— P- 39

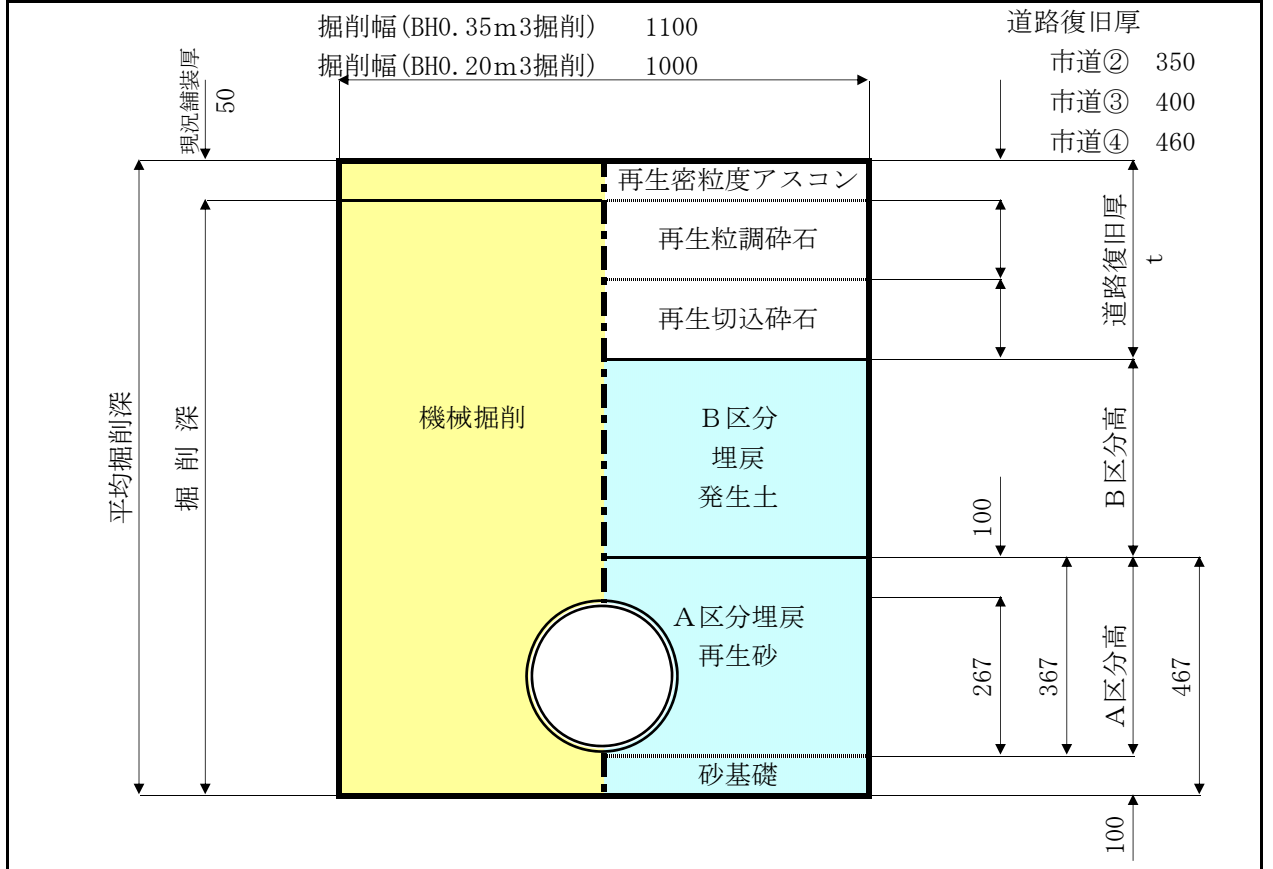
管渠工（VUφ250mm：アルミ矢板）集計表

名 称	種 別	単位	数 量		備 考
				計	
路線延長		m		39.5	39.47 (設計数量)
管渠延長		m		38.6	38.57 (設計数量)
基礎延長		m		38.4	38.41 (設計数量)
管 本 数	硬質塩化ビニル管				
	ゴム輪受口 L=4.0m	本		9.6	
〃	可とう継手	個		2	
管 基 礎	砂基礎 再生砂				(設計数量)
	ハックホφ0.20m3級	m3			
〃	ハックホφ0.35m3級	m3		4.2	4.23 (設計数量)
機 械 掘 削	ハックホφ0.20m3級	m3			(設計数量)
	ハックホφ0.35m3級	m3		141.5	141.54 (設計数量)
人 力 掘 削		m3			(設計数量)
埋 戻 工	A区分 再生砂				
	ハックホφ0.20m3級	m3			(設計数量)
〃	ハックホφ0.35m3級	m3		13.7	13.74 (設計数量)
〃	B区分 発生土				
	ハックホφ0.20m3級	m3			(設計数量)
〃	ハックホφ0.35m3級	m3		106.1	106.05 (設計数量)
発 生 土 処 理	4tダンプロック運搬				
	ハックホφ0.20m3級積	m3			(設計数量)
〃	10tダンプロック運搬				
	ハックホφ0.35m3級積	m3		23.8	23.82 (設計数量)
土 留 工	アルミ矢板 2m以下				
	L=2.0m 1段梁	m			(設計数量)
〃	2m以下				
	L=2.5m 1段梁	m			(設計数量)
〃	2.5m以下				
	L=2.5m 2段梁	m			(設計数量)
〃	2.5m以下				
	L=3.0m 2段梁	m			(設計数量)
〃	3.0m以下				
	L=3.0m 2段梁	m			(設計数量)
〃	3.0m以下				
	L=3.5m 2段梁	m			(設計数量)
〃	3.5m以下				
	L=3.5m 2段梁	m			(設計数量)
〃	3.5m以下				
	L=4.0m 2段梁	m		39.5	39.47 (設計数量)
〃	建込簡易土留 4.0m以下				
	L=4.0m	m			(設計数量)

管渠工 (VU φ250mm : アルミ矢板) 集計表

名 称	種 別	単 位	数 量 計			備 考
土留工別数量						
アルミ矢板 L=2.0m	軽量金属支保工 1段梁	掘削工(機械)	m3			掘削深 1.8m以下
		砂基礎(機械)	m3			
		管布設	m			
		埋戻A区分(機)	m3			
		埋戻B区分(機)	m3			
アルミ矢板 L=2.5m	軽量金属支保工 1段梁	掘削工(機械)	m3			掘削深 2.0m以下
		砂基礎(機械)	m3			
		管布設	m			
		埋戻A区分(機)	m3			
		埋戻B区分(機)	m3			
アルミ矢板 L=2.5m	軽量金属支保工 2段梁	掘削工(機械)	m3			掘削深 2.3m以下
		砂基礎(機械)	m3			
		管布設	m			
		埋戻A区分(機)	m3			
		埋戻B区分(機)	m3			
アルミ矢板 L=3.0m	軽量金属支保工 2段梁	掘削工(機械)	m3			掘削深 2.5m以下
		砂基礎(機械)	m3			
		管布設	m			
		埋戻A区分(機)	m3			
		埋戻B区分(機)	m3			
アルミ矢板 L=3.0m	軽量金属支保工 2段梁	掘削工(機械)	m3			掘削深 2.8m以下
		砂基礎(機械)	m3			
		管布設	m			
		埋戻A区分(機)	m3			
		埋戻B区分(機)	m3			
アルミ矢板 L=3.5m	軽量金属支保工 2段梁	掘削工(機械)	m3			掘削深 3.0m以下
		砂基礎(機械)	m3			
		管布設	m			
		埋戻A区分(機)	m3			
		埋戻B区分(機)	m3			
アルミ矢板 L=3.5m	軽量金属支保工 2段梁	掘削工(機械)	m3			掘削深 3.3m以下
		砂基礎(機械)	m3			
		管布設	m			
		埋戻A区分(機)	m3			
		埋戻B区分(機)	m3			
アルミ矢板 L=4.0m	軽量金属支保工 2段梁	掘削工(機械)	m3	141.54	141.5	掘削深 3.5m以下
		砂基礎(機械)	m3	4.23	4.2	
		管布設	m	38.57	38.6	
		埋戻A区分(機)	m3	13.74	13.7	
		埋戻B区分(機)	m3	106.05	106.1	
建込簡易土留 L=4.0m		掘削工(機械)	m3			掘削深 4.0m以下
		砂基礎(機械)	m3			
		管布設	m			
		埋戻A区分(機)	m3			
		埋戻B区分(機)	m3			

土工定規図 (VUφ250:アルミ矢板)



工 種	算 出 根 拠	定 数 値
機械掘削	掘削幅 × (平均掘削深 - 舗装厚) × 掘削延長	
砂基礎	掘削幅 × 基礎厚 × 基礎延長	
掘削深 3.0m以下 バックホウ0.20m ³ 掘削	(1.000 × 0.100) × 基礎延長	0.100 m ³ /m
掘削深 3.0m超え バックホウ0.35m ³ 掘削	(1.100 × 0.100) × 基礎延長	0.110 m ³ /m
	管断面積 : $0.267^2 \times \pi/4 = 0.056$	
管渠・砂	埋戻し控除 1m当り	
バックホウ0.20m ³ 掘削	1.000 × 0.467 × 掘削延長	0.467 m ³ /m
バックホウ0.35m ³ 掘削	1.100 × 0.467 × 掘削延長	0.514 m ³ /m
道路復旧	掘削幅 × 道路復旧厚 × 掘削延長	
A区分埋戻し (再生砂) バックホウ0.20m ³ 掘削	(1.000 × 0.367 - 0.056) × 掘削延長	0.311 m ³ /m
バックホウ0.35m ³ 掘削	(1.100 × 0.367 - 0.056) × 掘削延長	0.348 m ³ /m
B区分埋戻し (発生土)	{ (掘削幅 × (平均掘削深 - 道路復旧厚) - 0.467) } × 掘削延長	
残土処分	掘削土量 - 発生埋戻し土量 × 1.11	

取付管工集計表

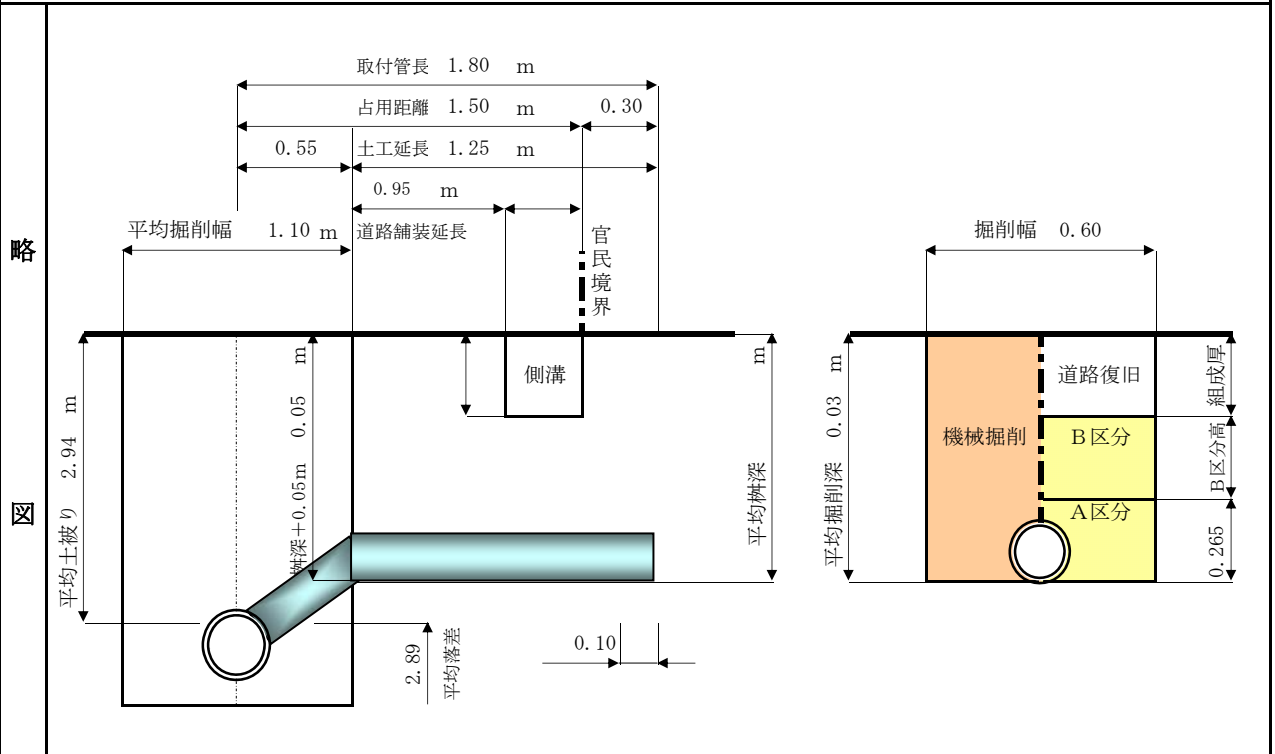
名 称		単位	市道③ VUφ150				合 計
取付管箇所数(VUφ150)		箇所	4				4
本管取付		箇所	4				4
人孔取付		箇所					
平均取付管長 直管長/箇所		m	0.55				0.6
取 付 管 布 設	取付管布設 (1.5m未満)	m	2.20				2.2
	VUφ150 プレソント直管	m	2.20				2.2
	〃 90° 自在支管	個	4				4
	〃 自在曲管	個					
	〃 下水キャップ	個					
	〃 マンホール用可とう継手 φ150	個					
	〃 フライハート用支管 φ300-φ150	個					
	〃						
土 工	機械掘削 バックホウ0.20m ³	m ³					
	A区分埋戻 再生砂	m ³					
	B区分埋戻 再生砂	m ³					
	〃 発生土	m ³					
	発生土処理	m ³					
土留工 アルミ矢板 L=2.0m 1段梁	m						
舗装切断工 As 15cm以下	m						
As 20cm以下	m						
舗装版破碎工 As 10cm以下	m ²						
As 15cm以下	m ²						
廃材処理工 As	m ³						
道路復旧工 私道40cm	m ²						

取付管工 平均占用距離及び平均土被り算出表（市道③）

路線番号	人孔番号	取付箇所数(上流向い)				占用距離				本管土被り				本管 掘削幅			障害物 (側溝等)								
	上流側	本管接続		人孔接続		本管占用距離		合計延長		上流	平均	合計延長		掘削幅	合計延長		延長	合計延長		深	合計延長				
	下流側	左	右	左	右	左	右	左	右	下流		左	右		左	右		左	右		左	右			
市道③	2 箇所																								
170-2	170-2-1 174-1	3	1			1.00	3.00	3.00	3.00	2.80	2.94	8.82	2.94	1.10	3.30	1.10									
小 計		3	1					3.00	3.00			8.82	2.94		3.30	1.10									
		4						6.00				11.76			4.40										

取付管箇所数	4 + 0 =	=	4 (箇所)
加重平均占用距離	6.00m ÷ 4箇所	=	1.50 (m)
加重平均土被り	11.76m ÷ 4箇所	=	2.94 (m)
加重平均掘削幅	4.40m ÷ 4箇所	=	1.10 (m)
加重平均側溝幅	0.00m ÷ 4箇所	=	(m)
加重平均側溝深	0.00m ÷ 4箇所	=	(m)

取 付 管 工 (φ150 本管VUφ250 掘削深1.5m未満 市道③)



工 種	算 出 根 拠	数 量
取付管箇所数	総取付箇所数	4 箇所
	内本管取付	4 箇所
	内人孔取付	箇所
取付管布設延長	下記 直管長より	2.20 m
プレート直管	VUφ150 本管掘削幅÷2= 0.55 m	
	0.55 × 4箇所 =	2.20 m
90° 自在支管	VUφ150 4箇所 - 0箇所(人孔取付) =	4 箇所
自在曲管	VUφ150	個
下水キャップ	VUφ150	個

付 帯 工 集 計 表

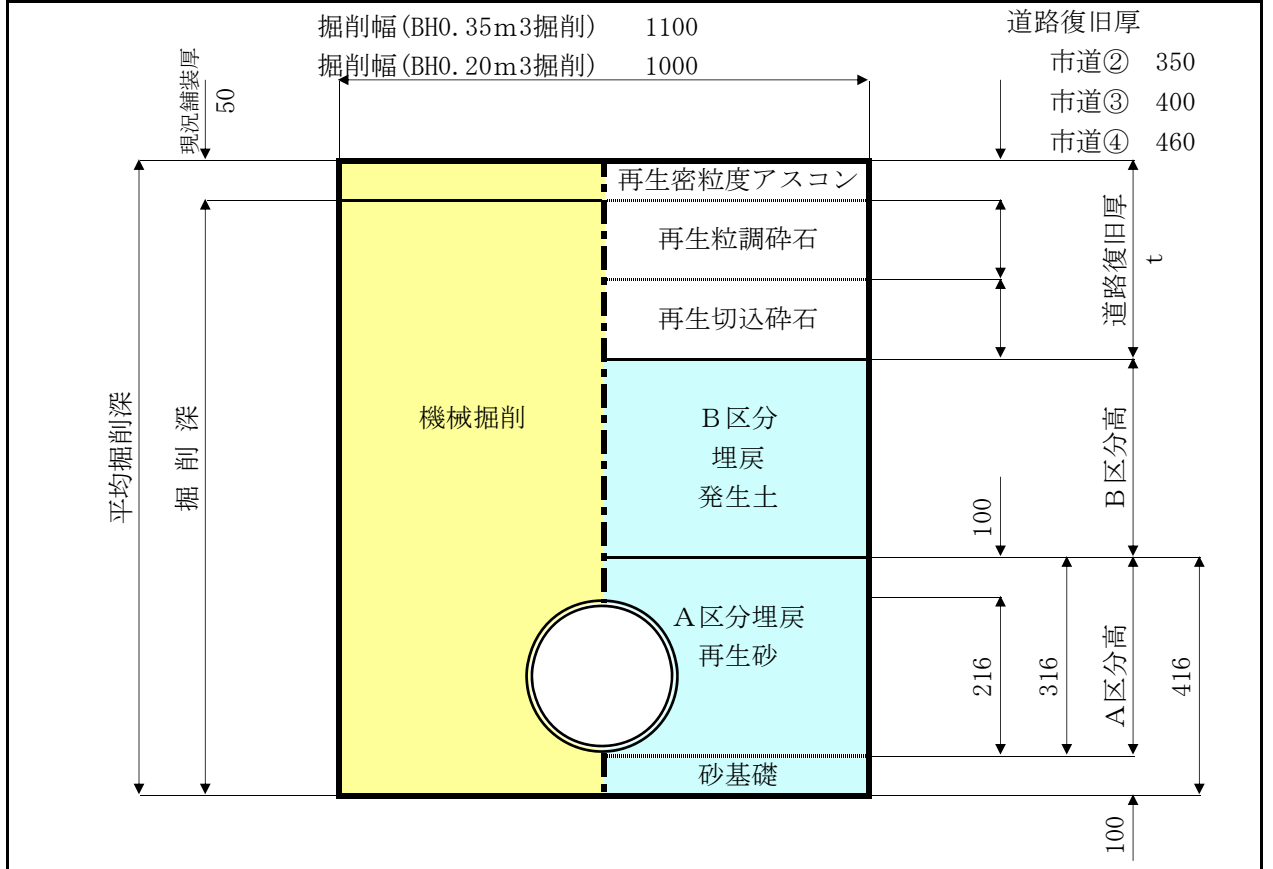
名 称		単位	本管	撤去工				計
舗装切断工	15cm以下	m	78.94					78.9
	20cm以下	m						-
舗装版破碎工	10cm以下	m2	43.42					43.4
	15cm以下	m2						-
Asカクマ廢材処理工		m3	2.17					2.2
舗 装 復 旧	富士見市道 ①②③④ 表層 再生密粒度As 3cm	m2	43.42					43.4
	市道 ①② 上層路盤 粒調碎石 12cm	m2						-
	市道 ③ " 再生粒砕 17cm	m2	43.42					43.4
	市道 ④ " 再生粒砕 23cm	m2						-
	私 下層路盤 再生切碎 15cm	m2						-
	市道 ②③④ " 再生切碎 20cm	m2	43.42					43.4
	私 表層 透水性As 5cm	m2						-
	私 砂層 再生砂 10cm	m2						-
区 画 線	白線(実線) t=15cm	m						-
	白線(実線) t=30cm	m						-
	白線(実線) t=45cm	m						-
	白線(文字) t=15cm	m						-
撤 去	ヒューム管撤去 φ250(0.024m3/m)	m		38.6				38.6
	Coカクマ廢材処理工 有筋	m3						0.9

管渠工（仮設VUφ200mm：アルミ矢板）集計表

名称	種別	単位	数量		備考
				計	
路線延長		m		82.6	82.60 (設計数量)
管渠延長		m		40.4	40.40 (設計数量)
基礎延長		m		40.2	40.24 (設計数量)
管本数	硬質塩化ビニル管				
	ゴム輪受口 L=4.0m	本		10.1	
〃	可とう継手	個			
管基礎	砂基礎 再生砂				
	ハックホφ0.20m3級	m3		4.0	4.02 (設計数量)
〃	ハックホφ0.35m3級	m3			(設計数量)
機械掘削	ハックホφ0.20m3級	m3		129.5	129.52 (設計数量)
	ハックホφ0.35m3級	m3			(設計数量)
人力掘削		m3			(設計数量)
埋戻工	A区分 再生砂				
	ハックホφ0.20m3級	m3		11.5	11.52 (設計数量)
〃	ハックホφ0.35m3級	m3			(設計数量)
〃	B区分 発生土				
	ハックホφ0.20m3級	m3		82.6	82.61 (設計数量)
〃	ハックホφ0.35m3級	m3			(設計数量)
発生土処理	4tダンプトラック運搬				
	ハックホφ0.20m3級積	m3		37.8	37.82 (設計数量)
〃	10tダンプトラック運搬				
	ハックホφ0.35m3級積	m3			(設計数量)
土留工	アルミ矢板 2m以下				
	L=2.0m 1段梁	m		41.3	41.30 (設計数量)
〃	2m以下				
	L=2.5m 1段梁	m			(設計数量)
〃	2.5m以下				
	L=2.5m 2段梁	m			(設計数量)
〃	2.5m以下				
	L=3.0m 2段梁	m			(設計数量)
〃	3.0m以下				
	L=3.0m 2段梁	m			(設計数量)
〃	3.0m以下				
	L=3.5m 2段梁	m			(設計数量)
〃	3.5m以下				
	L=3.5m 2段梁	m			(設計数量)
〃	3.5m以下				
	L=4.0m 2段梁	m			(設計数量)
素掘り	1.5m以下	m		41.3	41.30 (設計数量)

管渠工（仮設VUφ200mm：アルミ矢板）集計表						
名 称	種 別	単 位	数 量		備 考	
				計		
土留工別数量						
アルミ矢板 L=2.0m	軽量金属支保工 1段梁	掘削工(機械)	m3	70.87	70.9	掘削深 1.8m以下
		砂基礎(機械)	m3	4.02	4.0	
		管布設	m	40.40	40.4	
		埋戻A区分(機)	m3	11.52	11.5	
		埋戻B区分(機)	m3	39.24	39.2	
アルミ矢板 L=2.5m	軽量金属支保工 1段梁	掘削工(機械)	m3			掘削深 2.0m以下
		砂基礎(機械)	m3			
		管布設	m			
		埋戻A区分(機)	m3			
		埋戻B区分(機)	m3			
アルミ矢板 L=2.5m	軽量金属支保工 2段梁	掘削工(機械)	m3			掘削深 2.3m以下
		砂基礎(機械)	m3			
		管布設	m			
		埋戻A区分(機)	m3			
		埋戻B区分(機)	m3			
アルミ矢板 L=3.0m	軽量金属支保工 2段梁	掘削工(機械)	m3			掘削深 2.5m以下
		砂基礎(機械)	m3			
		管布設	m			
		埋戻A区分(機)	m3			
		埋戻B区分(機)	m3			
アルミ矢板 L=3.0m	軽量金属支保工 2段梁	掘削工(機械)	m3			掘削深 2.8m以下
		砂基礎(機械)	m3			
		管布設	m			
		埋戻A区分(機)	m3			
		埋戻B区分(機)	m3			
アルミ矢板 L=3.5m	軽量金属支保工 2段梁	掘削工(機械)	m3			掘削深 3.0m以下
		砂基礎(機械)	m3			
		管布設	m			
		埋戻A区分(機)	m3			
		埋戻B区分(機)	m3			
アルミ矢板 L=3.5m	軽量金属支保工 2段梁	掘削工(機械)	m3			掘削深 3.3m以下
		砂基礎(機械)	m3			
		管布設	m			
		埋戻A区分(機)	m3			
		埋戻B区分(機)	m3			
アルミ矢板 L=4.0m	軽量金属支保工 2段梁	掘削工(機械)	m3			掘削深 3.5m以下
		砂基礎(機械)	m3			
		管布設	m			
		埋戻A区分(機)	m3			
		埋戻B区分(機)	m3			
素掘り		掘削工(機械)	m3	58.65	58.7	掘削深 1.5m以下
		砂基礎(機械)	m3			
		管布設	m			
		埋戻A区分(機)	m3			
		埋戻B区分(機)	m3	43.37	43.4	

土工定規図 (仮設VUφ200:アルミ矢板)

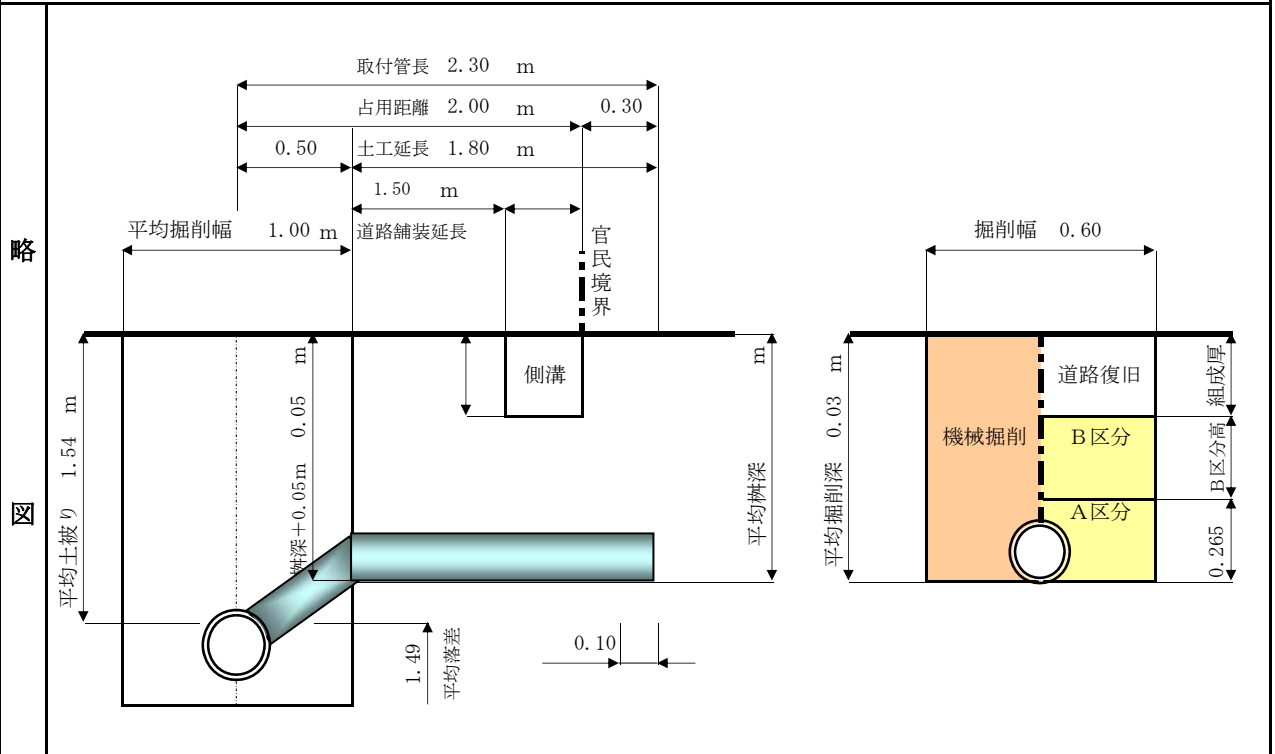


工 種	算 出 根 拠	定 数 値
機械掘削	掘削幅 × (平均掘削深 - 舗装厚) × 掘削延長	
砂基礎	掘削幅 × 基礎厚 × 基礎延長	
掘削深 3.0m以下 バックホウ0.20m ³ 掘削	(1.000 × 0.100) × 基礎延長	0.100 m ³ /m
掘削深 3.0m超え バックホウ0.35m ³ 掘削	(1.100 × 0.100) × 基礎延長	0.110 m ³ /m
	管断面積 : $0.216^2 \times \pi / 4 = 0.037$	
管渠・砂	埋戻し控除 1m当り	
バックホウ0.20m ³ 掘削	1.000 × 0.416 × 掘削延長	0.416 m ³ /m
バックホウ0.35m ³ 掘削	1.100 × 0.416 × 掘削延長	0.458 m ³ /m
道路復旧	掘削幅 × 道路復旧厚 × 掘削延長	
A区分埋戻し(再生砂)		
バックホウ0.20m ³ 掘削	(1.000 × 0.316 - 0.037) × 掘削延長	0.279 m ³ /m
バックホウ0.35m ³ 掘削	(1.100 × 0.316 - 0.037) × 掘削延長	0.311 m ³ /m
B区分埋戻し(発生土)		
	{ (掘削幅 × (平均掘削深 - 道路復旧厚) - 0.416) } × 掘削延長	
残土処分	掘削土量 - 発生埋戻し土量 × 1.11	

取付管工集計表

名 称		単位	市道③ VUφ150				合 計
取付管箇所数(VUφ150)		箇所	2				2
本管取付		箇所	2				2
人孔取付		箇所					
平均取付管長 直管長/箇所		m	1.00				1.0
取 付 管 布 設	取付管布設 (1.5m未満)	m	1.00				1.0
	VUφ150 プレソント直管	m	1.00				1.0
	〃 90° 自在支管	個	2				2
	〃 自在曲管	個					
	〃 下水キャップ	個					
	〃 マンホール用可とう継手 φ150	個					
	〃 フライハート用支管 φ300-φ150	個					
	〃						
土 工	機械掘削 バックホウ0.20m ³	m ³					
	A区分埋戻 再生砂	m ³					
	B区分埋戻 再生砂	m ³					
	〃 発生土	m ³					
	発生土処理	m ³					
土留工 アルミ矢板 L=2.0m 1段梁	m						
舗装切断工 As 15cm以下	m						
As 20cm以下	m						
舗装版破碎工 As 10cm以下	m ²						
As 15cm以下	m ²						
廃材処理工 As	m ³						
道路復旧工 私道40cm	m ²						

取付管工 (φ150 仮設管VUφ200 掘削深1.5m未満 市道③)



工 種	算 出 根 拠	数 量
取付管箇所数	総取付箇所数	2 箇所
	内本管取付	2 箇所
	内人孔取付	箇所
取付管布設延長	下記 直管長より	1.00 m
プレート直管	VUφ150 1.00 m	
		1.00 m
90° 自在支管	VUφ150 2 箇所 - 0 箇所 (人孔取付) =	2 箇所
自在曲管	VUφ150	個
下水キャップ	VUφ150	個

仮設管付帯工集計表

名 称		単位	本管				計
舗装切断工	15cm以下	m	82.60				82.6
	20cm以下	m					-
舗装版破碎工	10cm以下	m2	82.60				82.6
	15cm以下	m2					-
Asカマ材処理工		m3	3.31				3.3
舗 装 復 旧	富士見市道 ①②③④ 表層 再生密粒度As 3cm	m2	82.60				82.6
	市道 ①② 上層路盤 粒調碎石 12cm	m2					-
	市道 ③ " 再生粒砕 17cm	m2	82.60				82.6
	市道 ④ " 再生粒砕 23cm	m2					-
	私 下層路盤 再生切砕 15cm	m2					-
	市道 ②③④ " 再生切砕 20cm	m2	82.60				82.6
	私 表層 透水性As 5cm	m2					-
	私 砂層 再生砂 10cm	m2					-
区 画 線	白線(実線) t=15cm	m					-
	白線(実線) t=30cm	m					-
	白線(実線) t=45cm	m					-
	白線(文字) t=15cm	m					-
撤 去	塩ビ管撤去 φ200	m	40.4				40.4
		kg	278.2				278.2

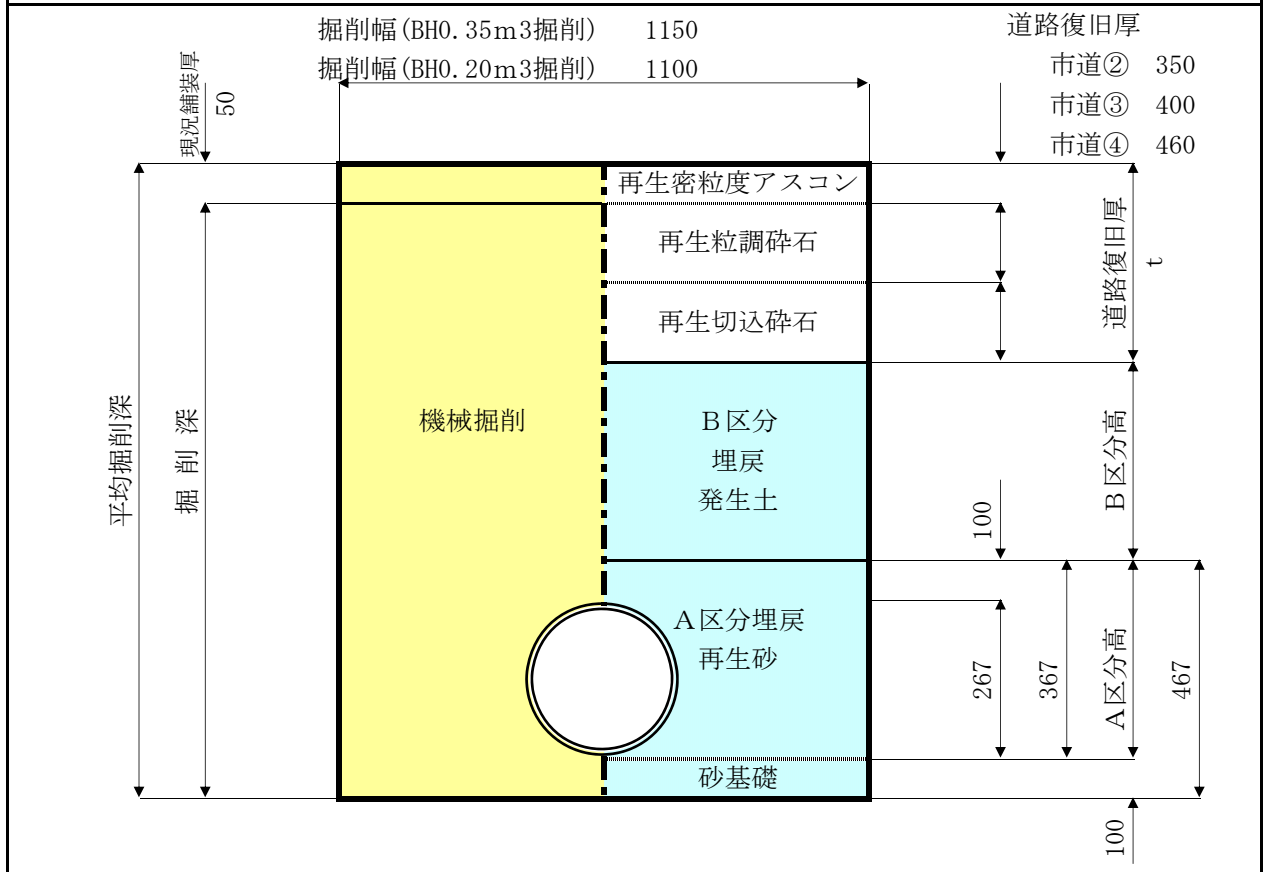
仮設管開削工 付帯工計算書 (道路復旧工)

管渠番号	人孔番号		土工延長	掘削幅	舗装撤去工						道路復旧工							摘要	
					舗装切断工		舗装版破碎工		廃材処理工		舗装復旧工 (仮復旧)		路盤復旧工						
					20cm以下	15cm以下	15cm以下	10cm以下	アスコンガラ		表層	表層	上層	上層	上層	下層	下層		砂層
					(m)	(m)	(m ²)	(m ³)	t=3cm	t=5cm	3cm(密粒)	5cm(密粒)	12cm①②	17cm③	10cm私	15cm私	20cm②③④		10cm私
(No)	上流側	下流側	(m)	(m)	(m)	(m)	(m ²)	(m ³)	(m ³)	(m ³)	(m ²)	(m ²)	(m ²)	(m ²)	(m ²)	(m ²)	(m ²)		
			c	b	2c	2c	bc	bc	bct	bct	bc	bc	bc	bc	bc	bc	bc	bc	
170-2仮	170-2-1	174-1	41.30	1.00		82.60		41.30		2.07	41.30			41.30			41.30		市道③
仮設管撤去																			
170-2仮	170-2-1	174-1	41.30	1.00			41.30		1.24	41.30			41.30				41.30		市道③
合計			82.60			82.60		82.60	1.24	2.07	82.60			82.60			82.60		

管渠工（VUφ250mm：建込簡易土留）集計表						
名称	種別	単位	数量		備考	
				計		
路線延長		m		50.0	49.99（設計数量）	
管渠延長		m		49.1	49.09（設計数量）	
基礎延長		m		48.9	48.93（設計数量）	
管本数	硬質塩化ビニル管					
	ゴム輪受口 L=4.0m	本		12.3		
〃	可とう継手	個		2		
管基礎	砂基礎 再生砂					
	ハックホφ0.20m3級	m3			（設計数量）	
〃	ハックホφ0.35m3級	m3		5.6	5.63（設計数量）	
機械掘削	ハックホφ0.20m3級	m3			（設計数量）	
	ハックホφ0.35m3級	m3		218.1	218.12（設計数量）	
人力掘削		m3			（設計数量）	
埋戻工	A区分 再生砂					
	ハックホφ0.20m3級	m3			（設計数量）	
〃	ハックホφ0.35m3級	m3		18.3	18.30（設計数量）	
〃	B区分 発生土					
	ハックホφ0.20m3級	m3			（設計数量）	
〃	ハックホφ0.35m3級	m3		167.7	167.71（設計数量）	
発生土処理	4tダンプトラック運搬					
	ハックホφ0.20m3級積	m3			（設計数量）	
〃	10tダンプトラック運搬					
	ハックホφ0.35m3級積	m3		32.0	31.96（設計数量）	
土留工	アルミ矢板 2m以下					
	L=2.0m 1段梁	m			（設計数量）	
〃	2m以下					
	L=2.5m 1段梁	m			（設計数量）	
〃	2.5m以下					
	L=2.5m 2段梁	m			（設計数量）	
〃	2.5m以下					
	L=3.0m 2段梁	m			（設計数量）	
〃	3.0m以下					
	L=3.0m 2段梁	m			（設計数量）	
〃	3.0m以下					
	L=3.5m 2段梁	m			（設計数量）	
〃	3.5m以下					
	L=3.5m 2段梁	m			（設計数量）	
〃	3.5m以下					
	L=4.0m 2段梁	m			（設計数量）	
〃	建込簡易土留 4.0m以下					
	L=4.0m	m		50.0	49.99（設計数量）	

管渠工 (V U φ 250mm : 建込簡易土留) 集計表						
名 称	種 別	単 位	数 量 計		備 考	
土留工別数量						
アルミ矢板 L=2.0m	軽量金属支保工 1段梁	掘削工(機械)	m3			掘削深 1.8m以下
		砂基礎(機械)	m3			
		管布設	m			
		埋戻A区分(機)	m3			
		埋戻B区分(機)	m3			
アルミ矢板 L=2.5m	軽量金属支保工 1段梁	掘削工(機械)	m3			掘削深 2.0m以下
		砂基礎(機械)	m3			
		管布設	m			
		埋戻A区分(機)	m3			
		埋戻B区分(機)	m3			
アルミ矢板 L=2.5m	軽量金属支保工 2段梁	掘削工(機械)	m3			掘削深 2.3m以下
		砂基礎(機械)	m3			
		管布設	m			
		埋戻A区分(機)	m3			
		埋戻B区分(機)	m3			
アルミ矢板 L=3.0m	軽量金属支保工 2段梁	掘削工(機械)	m3			掘削深 2.5m以下
		砂基礎(機械)	m3			
		管布設	m			
		埋戻A区分(機)	m3			
		埋戻B区分(機)	m3			
アルミ矢板 L=3.0m	軽量金属支保工 2段梁	掘削工(機械)	m3			掘削深 2.8m以下
		砂基礎(機械)	m3			
		管布設	m			
		埋戻A区分(機)	m3			
		埋戻B区分(機)	m3			
アルミ矢板 L=3.5m	軽量金属支保工 2段梁	掘削工(機械)	m3			掘削深 3.0m以下
		砂基礎(機械)	m3			
		管布設	m			
		埋戻A区分(機)	m3			
		埋戻B区分(機)	m3			
アルミ矢板 L=3.5m	軽量金属支保工 2段梁	掘削工(機械)	m3			掘削深 3.3m以下
		砂基礎(機械)	m3			
		管布設	m			
		埋戻A区分(機)	m3			
		埋戻B区分(機)	m3			
アルミ矢板 L=4.0m	軽量金属支保工 2段梁	掘削工(機械)	m3			掘削深 3.5m以下
		砂基礎(機械)	m3			
		管布設	m			
		埋戻A区分(機)	m3			
		埋戻B区分(機)	m3			
建込簡易土留 L=4.0m		掘削工(機械)	m3	218.12	218.1	掘削深 4.0m以下
		砂基礎(機械)	m3	5.63	5.6	
		管布設	m	49.09	49.1	
		埋戻A区分(機)	m3	18.30	18.3	
		埋戻B区分(機)	m3	167.71	167.7	

土工定規図 (VUφ250: 建込簡易土留)



工 種	算 出 根 拠	定 数 値
機械掘削	掘削幅 × (平均掘削深 - 舗装厚) × 掘削延長	
砂基礎	掘削幅 × 基礎厚 × 基礎延長	
掘削深 3.0m以下 バックホウ0.20m ³ 掘削	(1.100 × 0.100) × 基礎延長	0.110 m ³ /m
掘削深 3.0m超え バックホウ0.35m ³ 掘削	(1.150 × 0.100) × 基礎延長	0.115 m ³ /m
	管断面積 : $0.267^2 \times \pi / 4 = 0.056$	
管渠・砂	埋戻し控除 1m当り	
バックホウ0.20m ³ 掘削	1.100 × 0.467 × 掘削延長	0.514 m ³ /m
バックホウ0.35m ³ 掘削	1.150 × 0.467 × 掘削延長	0.537 m ³ /m
道路復旧	掘削幅 × 道路復旧厚 × 掘削延長	
A区分埋戻し (再生砂)		
バックホウ0.20m ³ 掘削	(1.100 × 0.367 - 0.056) × 掘削延長	0.348 m ³ /m
バックホウ0.35m ³ 掘削	(1.150 × 0.367 - 0.056) × 掘削延長	0.366 m ³ /m
B区分埋戻し (発生土)		
	{ (掘削幅 × (平均掘削深 - 道路復旧厚) - 0.514) } × 掘削延長	
残土処分		
	掘削土量 - 発生埋戻し土量 × 1.11	

管渠布設計算書 (管渠・土工) φ250mm: 建込簡易土留

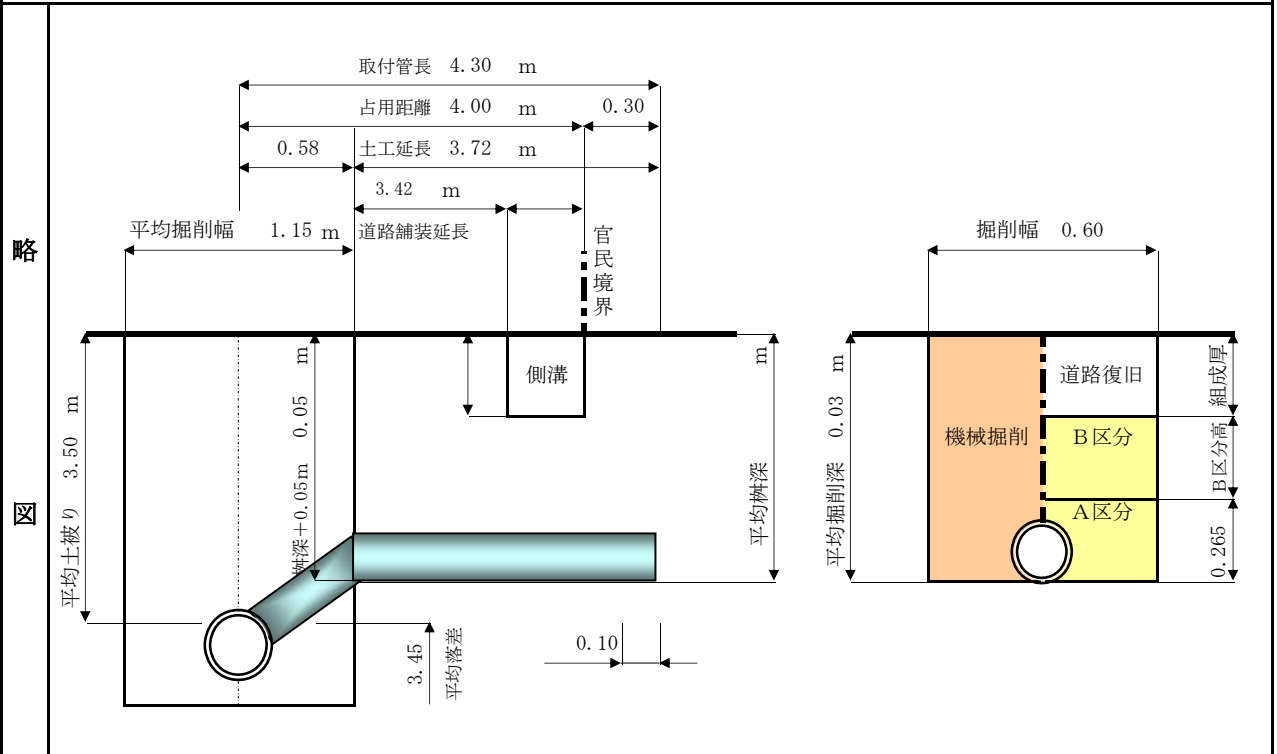
アルミ矢板土留工 b = 1.10 m (BH0.20適用) 1.15 m (BH0.35適用)

管渠番号	人孔番号		掘削深 (m)		平均掘削深 (m)	路線延長 (m)	管渠延長 (m)	基礎延長 (m)	管渠延長 (m)	基礎延長 (m)	土工延長 (m)	継ぎ手・本管		土 工						埋戻し工						砂基礎			残 土		摘要																															
												可とう手 (個)	直管 (本)	掘削工			埋戻しの控除			A区分			B区分			BH0.20 (m3)	BH0.35 (m3)	人力 (m3)	BH0.20 (m3)	BH0.35 (m3)		人力 (m3)	BH0.20 (m3)	BH0.35 (m3)																												
														全土量 (m3)	舗装控除 (m3)	BH0.20 (m3)	BH0.35 (m3)	人力 (m3)	管渠舗装砂 (m3)	路盤計 (m3)	再生砂		発生土																																							
																					BH0.20 (m3)	BH0.35 (m3)	人力 (m3)	BH0.20 (m3)	BH0.35 (m3)										人力 (m3)																											
(No)	上流側	下流側	上流側	下流側	(m)	(m)	(m)	(m)	(m)	(m)	(m)	スパン2.0	k±4.0m	d=abc	e=xbc	f=d-e-f'	f'=d-e-f'	f''=(a-y)bc	j=0.514e j=0.537e	k=bct	g=j+k	i=0.348c	i=0.366c	i=0.348c	m=d-g-m'	m'=d-g-m'	m''=b(a-y)c-j	n=0.110i	n=0.115i	n=0.110i	h=(f+f')- (m+m') *1.11	h=(f+f')- (m+m') *1.11																														
649	649-2	649-3	3.849	3.839	3.844	49.99	0.90	1.06	49.09	48.93	49.99	2	12.27	220.99	2.87					26.84	26.44	53.28															31.96	市道④																								
合計																															49.99			49.09	48.93		2	12.27																							31.96	

取付管工集計表

名 称		単位	市道④ VUφ150				合 計
取付管箇所数(VUφ150)		箇所	1				1
本管取付		箇所	1				1
人孔取付		箇所					
平均取付管長 直管長/箇所		m	0.58				0.6
取 付 管 布 設	取付管布設 (1.5m未満)	m	0.58				0.6
	VUφ150 プレソント [®] 直管	m	0.58				0.6
	〃 90° 自在支管	個	1				1
	〃 自在曲管	個					
	〃 下水キャップ	個					
	〃 マンホール用可とう継手 φ150	個					
	〃 フライハート用支管 φ300-φ150	個					
	〃						
土 工	機械掘削 バックホウ0.20m ³	m ³					
	A区分埋戻 再生砂	m ³					
	B区分埋戻 再生砂	m ³					
	〃 発生土	m ³					
	発生土処理	m ³					
土留工 アルミ矢板 L=2.0m 1段梁	m						
舗装切断工 As 15cm以下	m						
As 20cm以下	m						
舗装版破碎工 As 10cm以下	m ²						
As 15cm以下	m ²						
廃材処理工 As	m ³						
道路復旧工 私道40cm	m ²						

取 付 管 工 (φ150 本管VUφ250 掘削深1.5m未満 市道④)



工 種	算 出 根 拠	数 量
取付管箇所数	総取付箇所数	1 箇所
	内本管取付	1 箇所
	内人孔取付	箇所
取付管布設延長	下記 直管長より	0.58 m
プレート直管	VUφ150 本管掘削幅÷2=	0.58 m
	0.58 × 1箇所 =	0.58 m
90° 自在支管	VUφ150 1箇所 - 0箇所(人孔取付) =	1 箇所
自在曲管	VUφ150	個
下水キャップ	VUφ150	個

付 帯 工 集 計 表

名 称		単位	本管	撤去工				計
舗装切断工	15cm以下	m	99.98					100.0
	20cm以下	m						-
舗装版破碎工	10cm以下	m2	57.49					57.5
	15cm以下	m2						-
Asカクマ廢材処理工		m3	2.87					2.9
舗 装 復 旧	富士見市道 ①②③④ 表層 再生密粒度As 3cm	m2	57.49					57.5
	市道 ①② 上層路盤 粒調碎石 12cm	m2						-
	市道 ③ " 再生粒砕 17cm	m2						-
	市道 ④ " 再生粒砕 23cm	m2	57.49					57.5
	私 下層路盤 再生切砕 15cm	m2						-
	市道 ②③④ " 再生切砕 20cm	m2	57.49					57.5
	私 表層 透水性As 5cm	m2						-
	私 砂層 再生砂 10cm	m2						-
区 画 線	白線(実線) t=15cm	m						-
	白線(実線) t=30cm	m						-
	白線(実線) t=45cm	m						-
	白線(文字) t=15cm	m						-
撤 去	ヒューム管撤去 φ250(0.024m3/m)	m		49.1				49.1
	Coカクマ廢材処理工 有筋	m3						1.2

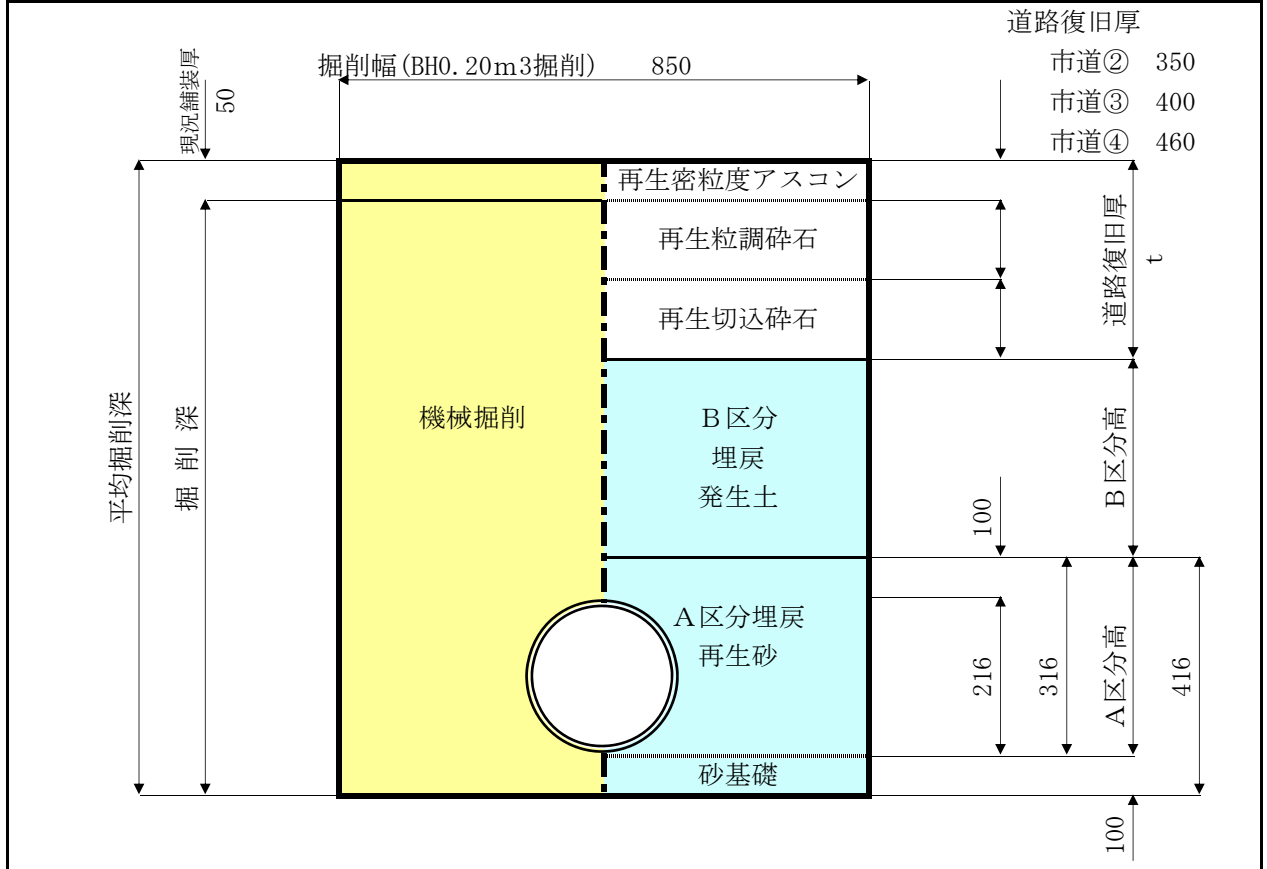
本管開削工 付帯工計算書 (道路復旧工)

管渠番号	人孔番号		土工延長	掘削幅	舗装撤去工						道路復旧工							摘要	
					舗装切断工		舗装版破碎工		廃材処理工		舗装復旧工 (仮復旧)		路盤復旧工						
					20cm以下	15cm以下	15cm以下	10cm以下	アスコングラ		表層	表層	上層	上層	上層	下層	下層		砂層
					(m)	(m)	(m ²)	(m ³)	t=11cm	t=5cm	3cm(密粒)	5cm(密粒)	12cm①②	17cm③	23cm④	15cm私	20cm②③④		10cm私
(No)	上流側	下流側	(m)	(m)	(m)	(m)	(m ²)	(m ³)	(m ³)	(m ³)	(m ²)	(m ²)	(m ²)	(m ²)	(m ²)	(m ²)	(m ²)		
			c	b	2c	2c	bc	bc	bct	bct	bc	bc	bc	bc	bc	bc	bc	bc	
649	649-2	649-3	49.99	1.15		99.98		57.49		2.87	57.49				57.49		57.49		市道④
合計			49.99			99.98		57.49		2.87	57.49				57.49		57.49		

管渠工（仮設VUφ200mm：素掘り）集計表

名 称	種 別	単位	数 量		備 考
				計	
路線延長		m		101.6	101.58 (設計数量)
管渠延長		m		49.9	49.89 (設計数量)
基礎延長		m		49.7	49.73 (設計数量)
管 本 数	硬質塩化ビニル管				
	ゴム輪受口 L=4.0m	本		12.5	
〃	可とう継手	個			
管 基 礎	砂基礎 再生砂				
	ハックホφ0.20m3級	m3		4.2	4.23 (設計数量)
〃	ハックホφ0.35m3級	m3			(設計数量)
機 械 掘 削	ハックホφ0.20m3級	m3		96.6	96.61 (設計数量)
	ハックホφ0.35m3級	m3			(設計数量)
人 力 掘 削		m3			(設計数量)
埋 戻 工	A区分 再生砂				
	ハックホφ0.20m3級	m3		11.8	11.78 (設計数量)
〃	ハックホφ0.35m3級	m3			(設計数量)
〃	B区分 発生土				
	ハックホφ0.20m3級	m3		42.4	42.37 (設計数量)
〃	ハックホφ0.35m3級	m3			(設計数量)
発 生 土 処 理	4tダンプトラック運搬				
	ハックホφ0.20m3級積	m3		49.6	49.58 (設計数量)
〃	10tダンプトラック運搬				
	ハックホφ0.35m3級積	m3			(設計数量)
土 留 工	アルミ矢板 2m以下				
	L=2.0m 1段梁	m			(設計数量)
〃	2m以下				
	L=2.5m 1段梁	m			(設計数量)
〃	2.5m以下				
	L=2.5m 2段梁	m			(設計数量)
〃	2.5m以下				
	L=3.0m 2段梁	m			(設計数量)
〃	3.0m以下				
	L=3.0m 2段梁	m			(設計数量)
〃	3.0m以下				
	L=3.5m 2段梁	m			(設計数量)
〃	3.5m以下				
	L=3.5m 2段梁	m			(設計数量)
〃	3.5m以下				
	L=4.0m 2段梁	m			(設計数量)
〃	建込簡易土留 4.0m以下				
	L=4.0m	m			(設計数量)

土工定規図（仮設VUφ200：素掘り）



工 種	算 出 根 拠	定 数 値
機械掘削	掘削幅 × (平均掘削深 - 舗装厚) × 掘削延長	
砂基礎	掘削幅 × 基礎厚 × 基礎延長	
掘削深 1.5m以下 バックホウ0.20m3掘削	(0.850 × 0.100) × 基礎延長	0.085 m ³ /m
	管断面積： 0.216 ² × π/4 = 0.037	
管渠・砂	埋戻し控除 1m当り	
バックホウ0.20m3掘削	0.850 × 0.416 × 掘削延長	0.354 m ³ /m
道路復旧	掘削幅 × 道路復旧厚 × 掘削延長	
A区分埋戻し（再生砂） バックホウ0.20m3掘削	(0.850 × 0.316 - 0.037) × 掘削延長	0.232 m ³ /m
B区分埋戻し（発生土）	{ (掘削幅 × (平均掘削深 - 道路復旧厚) - 0.354) } × 掘削延長	
残土処分	掘削土量 - 発生埋戻し土量 × 1.11	

管渠布設計算書 (管渠・土工) 仮設φ200mm:素掘り

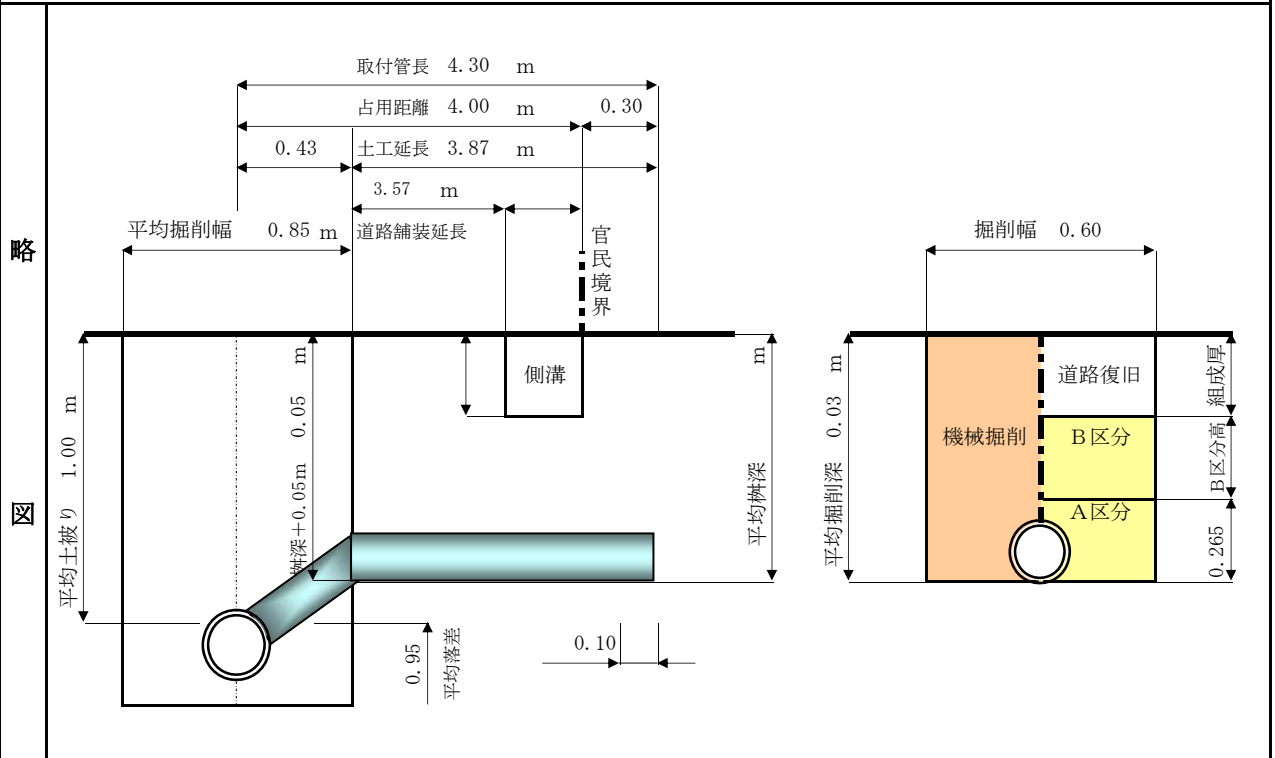
アルミ矢板土留工 b = 0.85 m (BH0.20適用)

管渠番号	人孔番号	掘削深 (m)		平均掘削深 (m)	路線延長 (m)	管渠延長 (m)	基礎延長 (m)	管渠延長 (m)	基礎延長 (m)	土工延長 (m)	継ぎ手・本管		土 工						埋 戻 し 工						砂基礎		残 土		摘要															
											可 継 手 個	直 管 本	掘 削 工			埋 戻 の 控 除			A区分			B区分																						
													全土量 (m ³)	舗装控除 (m ³)	BH0.20 (m ³)	BH0.35 (m ³)	人力 (m ³)	管渠砂 (m ³)	舗装路盤 (m ³)	計 (m ³)	再生砂			発生土																				
																					BH0.20 (m ³)	BH0.35 (m ³)	人力 (m ³)	BH0.20 (m ³)	BH0.35 (m ³)	人力 (m ³)	BH0.20 (m ³)	BH0.35 (m ³)		人力 (m ³)														
(No)	上流側	下流側	上流側	下流側	(m)	(m)	(m)	(m)	(m)	(m)	(個)	(本)	d=abc	e=xbc	f=d-e-f'	f'=d-e-f'	f''=(a-y)bc	j=0.354c j=c	k=bct	g=j+k	i=0.232c	i=0.232c	m=d-g-m'	m'=d-g-m'	m''=b(a-y)c-j	n=0.085i	n=0.085i	h=(f+f')*(m/m')*1.11	h'=(f+f'')*(m/m'')*1.11															
649仮	649-2	649-3	1.316	1.32	1.318	50.79	0.90	1.06	49.89	49.73	50.79		12.47	56.90	2.16	54.74			17.98	19.86	37.84	11.78			19.06		4.23		33.58		市道④													
仮設管撤去																																												
649仮	649-2	649-3	1	1	1.000	50.79	0.90	1.06			50.79			43.17	1.30	41.87				19.86	19.86				23.31				16.00		市道④													
合計												12.47																																
合計												≈12.5																																

取付管工集計表

名 称		単 位	市道④ VUφ150				合 計
取付管箇所数(VUφ150)		箇所	1				1
本管取付		箇所	1				1
人孔取付		箇所					
平均取付管長 直管長/箇所		m					
取 付 管 布 設	取付管布設 (1.5m未満)	m					
	VUφ150 プレソント直管	m					
	〃 90° 自在支管	個	1				1
	〃 自在曲管	個					
	〃 下水キャップ	個					
	〃 マンホール用可とう継手 φ150	個					
	〃 フライハート用支管 φ300-φ150	個					
土 工	機械掘削 バックホウ0.20m3	m3					
	A区分埋戻 再生砂	m3					
	B区分埋戻 再生砂	m3					
	〃 発生土	m3					
	発生土処理	m3					
土留工 アルミ矢板 L=2.0m 1段梁		m					
舗装切断工 As 15cm以下		m					
As 20cm以下		m					
舗装版破碎工 As 10cm以下		m2					
As 15cm以下		m2					
廃材処理工 As		m3					
道路復旧工 私道40cm		m2					

取付管工 (φ150 仮設管VUφ200 掘削深1.5m未満 市道④)



工 種	算 出 根 拠	数 量
取付管箇所数	総取付箇所数	1 箇所
	内本管取付	1 箇所
	内人孔取付	箇所
取付管布設延長	下記 直管長より	m
プレート直管	VUφ150 m	m
90° 自在支管	VUφ150 1 箇所 - 0 箇所 (人孔取付) =	1 箇所
自在曲管	VUφ150	個
下水キャップ	VUφ150	個

仮設管付帯工集計表

名 称		単位	本管					計
舗装切断工	15cm以下	m	101.58					101.6
	20cm以下	m						-
舗装版破碎工	10cm以下	m ²	86.34					86.3
	15cm以下	m ²						-
Asカマ材処理工		m ³	3.46					3.5
舗 装 復 旧	富士見市道 ①②③④ 表層 再生密粒度As 3cm	m ²	86.34					86.3
	市道 ①② 上層路盤 粒調碎石 12cm	m ²						-
	市道 ③ " 再生粒砕 17cm	m ²						-
	市道 ④ " 再生粒砕 23cm	m ²	86.34					86.3
	私 下層路盤 再生切砕 15cm	m ²						-
	市道 ②③④ " 再生切砕 20cm	m ²	86.34					86.3
	私 表層 透水性As 5cm	m ²						-
	私 砂層 再生砂 10cm	m ²						-
区 画 線	白線(実線) t=15cm	m						-
	白線(実線) t=30cm	m						-
	白線(実線) t=45cm	m						-
	白線(文字) t=15cm	m						-
撤 去	塩ビ管撤去 φ200	m	49.9					49.9
	6.885kg/m	kg	343.6					343.6

仮設管開削工 付帯工計算書 (道路復旧工)

管渠番号	人孔番号		土工延長	掘削幅	舗装撤去工						道路復旧工							摘要	
					舗装切断工		舗装版破碎工		廃材処理工		舗装復旧工 (仮復旧)		路盤復旧工						
					20cm以下	15cm以下	15cm以下	10cm以下	アスコンガラ		表層	表層	上層	上層	上層	下層	下層		砂層
					(m)	(m)	(m ²)	(m ³)	t=3cm	t=5cm	3cm(密粒)	5cm(密粒)	12cm①②	17cm③	23cm④	15cm私	20cm②③④		10cm私
(No)	上流側	下流側	(m)	(m)	(m)	(m)	(m ²)	(m ³)	(m ³)	(m ³)	(m ²)	(m ²)	(m ²)	(m ²)	(m ²)	(m ²)	(m ²)		
			c	b	2c	2c	bc	bc	bct	bct	bc	bc	bc	bc	bc	bc	bc		
649仮	649-2	649-3	50.79	0.85		101.58		43.17		2.16	43.17				43.17		43.17		市道④
649仮	649-2	649-3	50.79	0.85			43.17		1.30	43.17					43.17		43.17		市道④
合計			101.58			101.58		86.34		1.30	2.16	86.34			86.34		86.34		

仮 設 工 集 計 表

名 称	単位	170-2	649			計
(本管布設)						
止水ストッパー φ 250	個	1	1			2
止水ストッパー φ 300	個					-
止水ストッパー φ 450	個					-
(本管接続)						
サクシヨンホース φ 100	m	105.00	150.00			255.0
止水ボール φ 300以下	個	2	1			3
止水ボール φ 525以下	個					-
排水ポンプ 100mm 発動発電機	基	2	1			3
敷き鉄板 22*1524*3048	枚					-
4.645m ² /枚	m ²					-
0.802t/枚	t					-
土のう	袋					-
交通誘導員 (夜間)止水ボール管理	人	4	2			6

試掘工(アルミ矢板)集計表

名称	種別	単位	数量		備考
				計	
路線延長		m		2.0	2.00 (設計数量)
管渠延長		m			(設計数量)
基礎延長		m			(設計数量)
管本数	硬質塩化ビニル管				
	ゴム輪受口 L=4.0m	本			
〃	可とう継手	個			
管基礎	砂基礎 再生砂				
	ハックホ0.20m3級	m3			(設計数量)
〃	ハックホ0.35m3級	m3			(設計数量)
機械掘削	ハックホ0.20m3級	m3		3.1	3.06 (設計数量)
	ハックホ0.35m3級	m3			(設計数量)
人力掘削		m3			(設計数量)
埋戻工	A区分 再生砂				
	ハックホ0.20m3級	m3			(設計数量)
〃	ハックホ0.35m3級	m3			(設計数量)
〃	B区分 発生土				
	ハックホ0.20m3級	m3		2.4	2.43 (設計数量)
〃	ハックホ0.35m3級	m3			(設計数量)
発生土処理	4tダンプトラック運搬				
	ハックホ0.20m3級積	m3		0.4	0.36 (設計数量)
〃	10tダンプトラック運搬				
	ハックホ0.35m3級積	m3			(設計数量)
土留工	アルミ矢板 2m以下				
	L=2.0m 1段梁	m		2.0	2.00 (設計数量)
〃	2m以下				
	L=2.5m 1段梁	m			(設計数量)
〃	2.5m以下				
	L=2.5m 2段梁	m			(設計数量)
〃	2.5m以下				
	L=3.0m 2段梁	m			(設計数量)
〃	3.0m以下				
	L=3.0m 2段梁	m			(設計数量)
〃	3.0m以下				
	L=3.5m 2段梁	m			(設計数量)
〃	3.5m以下				
	L=3.5m 2段梁	m			(設計数量)
〃	3.5m以下				
	L=4.0m 2段梁	m			(設計数量)
〃	建込簡易土留 4.0m以下				
	L=4.0m	m			(設計数量)

試掘工(アルミ矢板)集計表

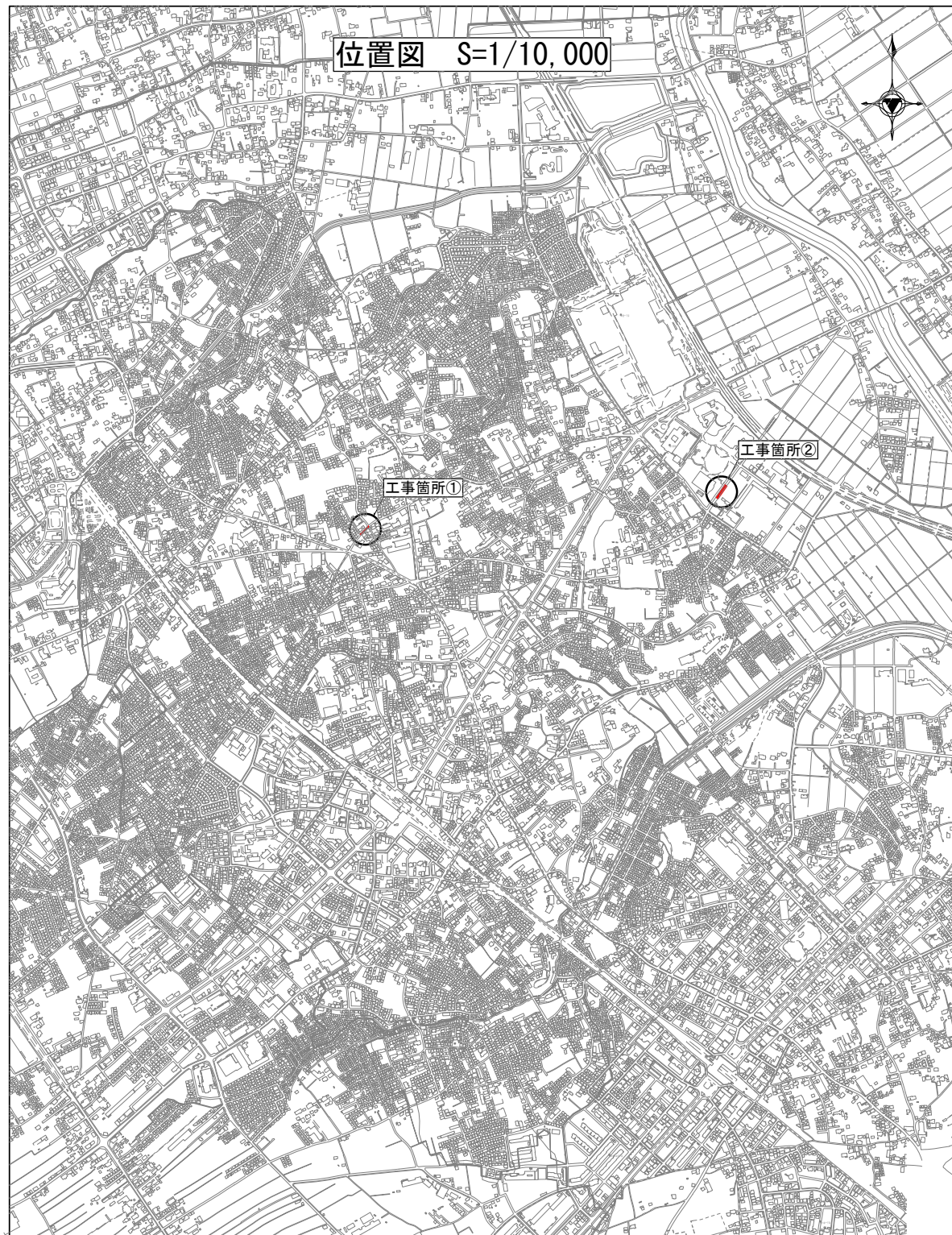
名 称	種 別	単 位	数 量 計			備 考	
土留工別数量							
アルミ矢板 L=2.0m	軽量金属支保工 1段梁	掘削工(機械)	m3	3.06		3.1	掘削深 1.8m以下
		砂基礎(機械)	m3				
		管布設	m				
		埋戻A区分(機)	m3				
		埋戻B区分(機)	m3	2.43		2.4	
アルミ矢板 L=2.5m	軽量金属支保工 1段梁	掘削工(機械)	m3				掘削深 2.0m以下
		砂基礎(機械)	m3				
		管布設	m				
		埋戻A区分(機)	m3				
		埋戻B区分(機)	m3				
アルミ矢板 L=2.5m	軽量金属支保工 2段梁	掘削工(機械)	m3				掘削深 2.3m以下
		砂基礎(機械)	m3				
		管布設	m				
		埋戻A区分(機)	m3				
		埋戻B区分(機)	m3				
アルミ矢板 L=3.0m	軽量金属支保工 2段梁	掘削工(機械)	m3				掘削深 2.5m以下
		砂基礎(機械)	m3				
		管布設	m				
		埋戻A区分(機)	m3				
		埋戻B区分(機)	m3				
アルミ矢板 L=3.0m	軽量金属支保工 2段梁	掘削工(機械)	m3				掘削深 2.8m以下
		砂基礎(機械)	m3				
		管布設	m				
		埋戻A区分(機)	m3				
		埋戻B区分(機)	m3				
アルミ矢板 L=3.5m	軽量金属支保工 2段梁	掘削工(機械)	m3				掘削深 3.0m以下
		砂基礎(機械)	m3				
		管布設	m				
		埋戻A区分(機)	m3				
アルミ矢板 L=3.5m	軽量金属支保工 2段梁	掘削工(機械)	m3				掘削深 3.3m以下
		砂基礎(機械)	m3				
		管布設	m				
		埋戻A区分(機)	m3				
		埋戻B区分(機)	m3				
アルミ矢板 L=4.0m	軽量金属支保工 2段梁	掘削工(機械)	m3				掘削深 3.5m以下
		砂基礎(機械)	m3				
		管布設	m				
		埋戻A区分(機)	m3				
		埋戻B区分(機)	m3				
建込簡易土留 L=4.0m		掘削工(機械)	m3				掘削深 4.0m以下
		砂基礎(機械)	m3				
		管布設	m				
		埋戻A区分(機)	m3				
		埋戻B区分(機)	m3				

付 帯 工 集 計 表

名 称		単位	試掘工					計
舗装切断工	15cm以下	m	4.00					4.0
	20cm以下	m						-
舗装版破碎工	10cm以下	m2	1.80					1.8
	15cm以下	m2						-
Asカクマ廢材処理工		m3	0.09					0.1
舗 装 復 旧	富士見市道 ①②③④ 表層 再生密粒度As 3cm	m2	1.80					1.8
	市道 ①② 上層路盤 粒調碎石 12cm	m2						-
	市道 ③ " 再生粒砕 17cm	m2	1.80					1.8
	市道 ④ " 再生粒砕 23cm	m2						-
	私 下層路盤 再生切碎 15cm	m2						-
	市道 ②③④ " 再生切碎 20cm	m2	1.80					1.8
	私 表層 透水性As 5cm	m2						-
	私 砂層 再生砂 10cm	m2						-
区 画 線	白線(実線) t=15cm	m						-
	白線(実線) t=30cm	m						-
	白線(実線) t=45cm	m						-
	白線(文字) t=15cm	m						-
撤 去	ヒューム管撤去 φ250(0.024m3/m)	m						-
	Coカクマ廢材処理工 有筋	m3						-

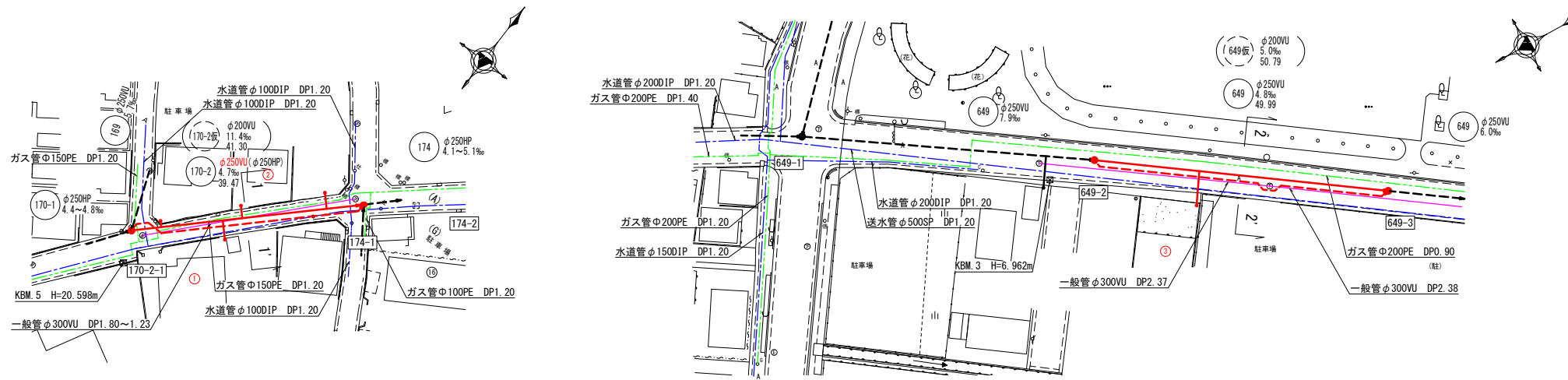
試掘工 付帯工計算書 (道路復旧工)

管渠 番号	人孔 番号		土工 延長	掘削 幅	舗装撤去工						道路復旧工								摘要
					舗装切断工		舗装版破碎工		廃材処理工		舗装復旧工 (仮復旧)		路盤復旧工						
					20cm 以下	15cm 以下	15cm 以下	10cm 以下	アスコングラ		表層	表層	上層	上層	上層	下層	下層	砂層	
									t=11cm	t=5cm	3cm(密粒)	5cm(密粒)	12cm①②	17cm③	10cm私	15cm私	20cm②③④	10cm私	
(No)	上流側	下流側	(m)	(m)	(m)	(m)	(㎡)	(m3)	(m3)	(m3)	(㎡)	(㎡)	(㎡)	(㎡)	(㎡)	(㎡)	(㎡)		
			c	b	2c	2c	bc	bc	bct	bct	bc	bc	bc	bc	bc	bc	bc		
170-2	170-2-1	174-1	2.00	0.90		4.00		1.80		0.09	1.80			1.80			1.80	市道③	
合計			2.00			4.00		1.80		0.09	1.80			1.80			1.80		

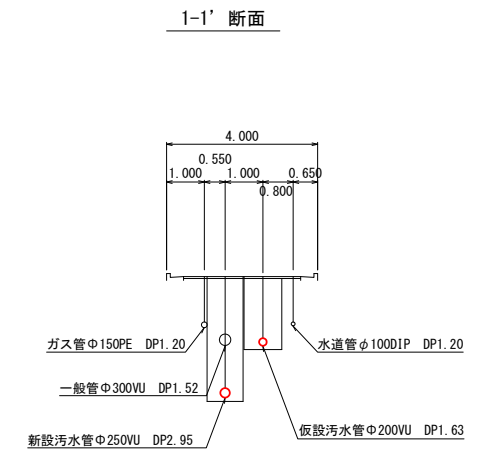


工事名	令和6年度 污水管渠布設替工事		
路線名	新河岸第12-2污水幹線外		
工事箇所	富士見市羽沢2丁目地内外		
図面名	位置図・系統図		
縮尺	図示	図面番号	1
富士見市建設部下水道課			

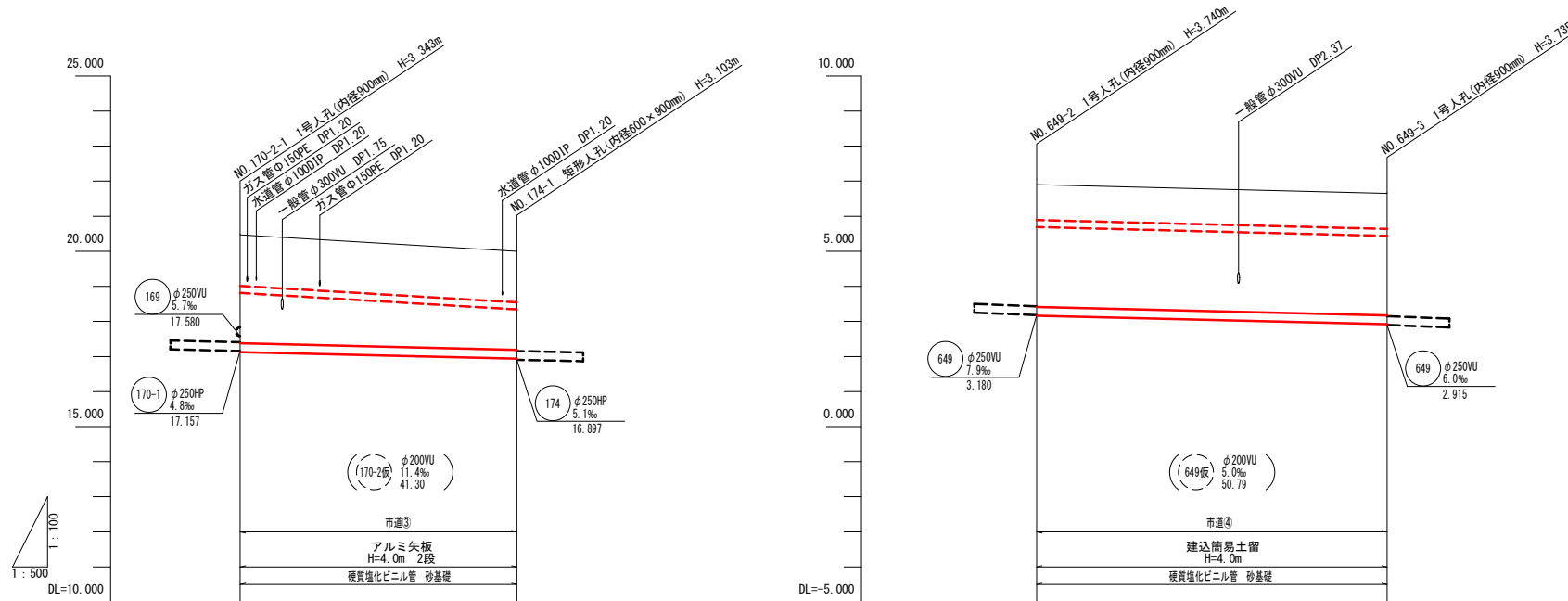
平面図 S=1/500



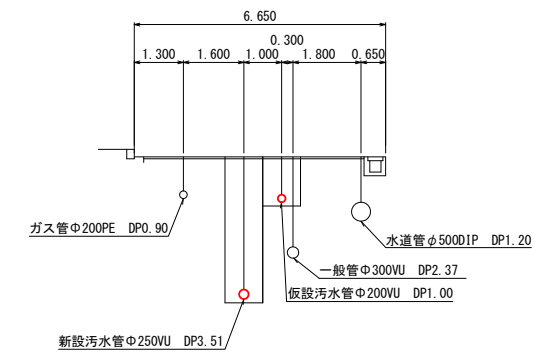
横断面 S=1/100



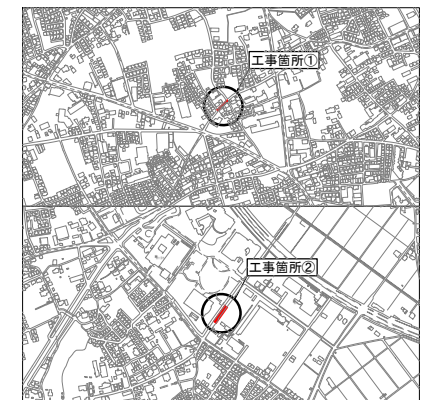
縦断面 V=1/100
H=1/500



2-2' 断面



案内図 S=1/10000



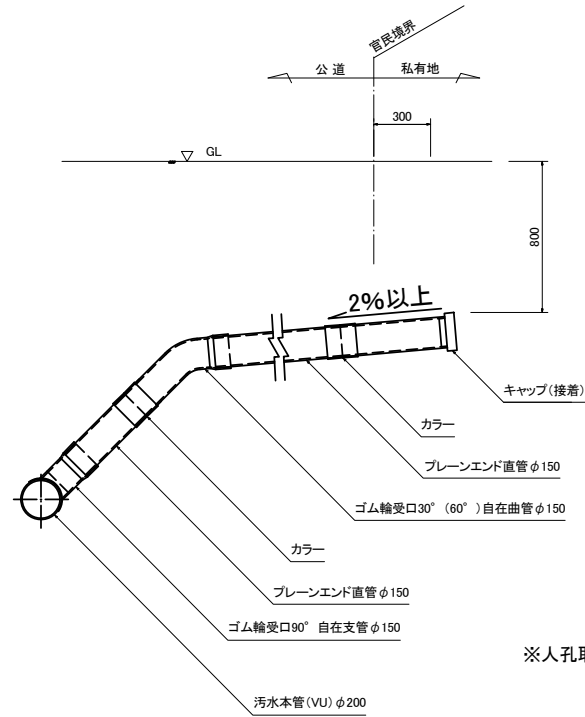
人孔番号	170-2-1	174-1	649-2	649-3
崖距離	0.000	39.470 (41.300)	0.000	49.990 (50.790)
追加距離	0.000	39.470 (41.300)	0.000	49.990 (50.790)
掘削深	3.452 (1.766)	3.168 (1.766)	3.649 (1.316)	3.639 (1.320)
管底高	17.127 (18.812)	16.941 (18.342)	3.160 (5.692)	2.920 (5.435)
土被り	3.08 (1.45)	2.80 (1.45)	3.53 (1.00)	3.47 (1.00)
地盤高	20.47	20.00	6.90	6.65

工事名	令和6年度 污水管渠布設替工事
路線名	新河岸第12-2污水幹線外
工事箇所	富士見市羽沢2丁目内外
図面名	平面図・縦断面・横断面・案内図
縮尺	図示 図面番号 2

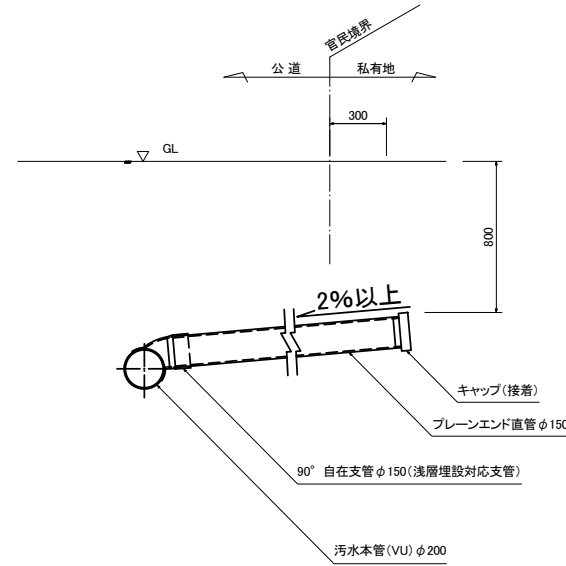
汚水取付管布設標準図 縮尺 1:20

山留仮設図 縮尺 1:50

本管土被り:H>1.50mの場合



本管土被り:H≤1.50mの場合

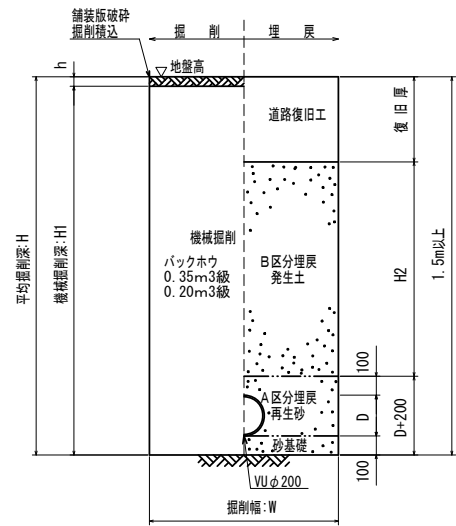


※人孔取付の場合は可とう継手を設置すること。

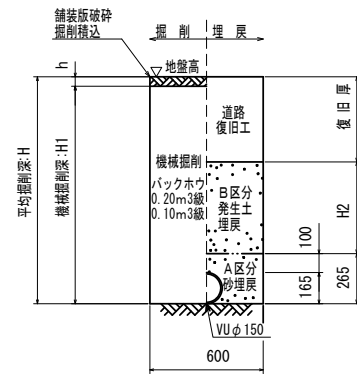
土工事作業区分図

S=1/20

開削本管標準



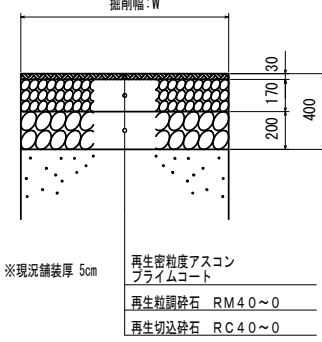
取付管標準



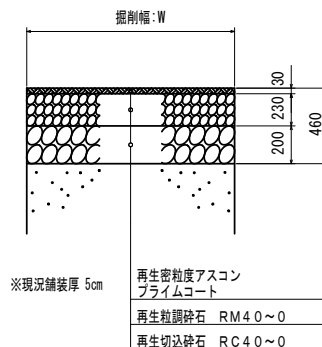
	φ250	φ300	φ450
掘削幅-W バックホウ 0.20m3	1.00m	1.00m	1.20m
掘削幅-W バックホウ 0.35m3	1.10m	1.10m	1.20m

市道③ 仮復旧

幅員 4m < A ≤ 6m

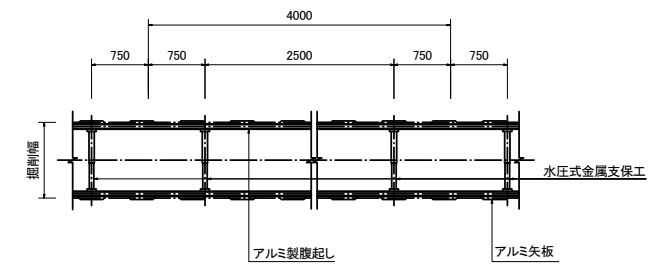


④ 幅員 6.0m < W

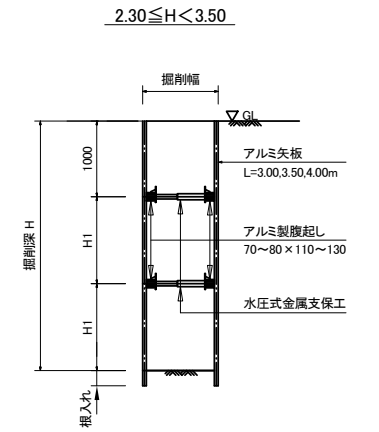


アルミ鋼矢板

平面図

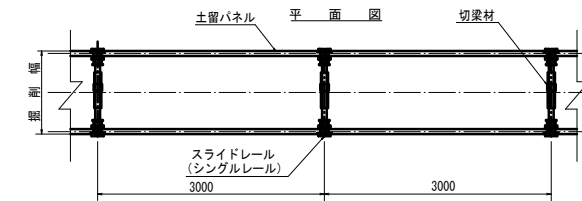


断面図

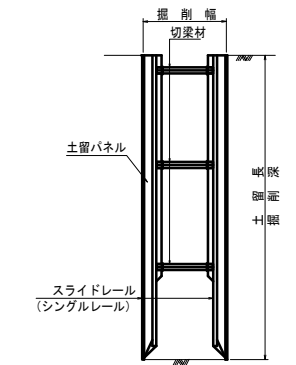


建込簡易土留

平面図



断面図

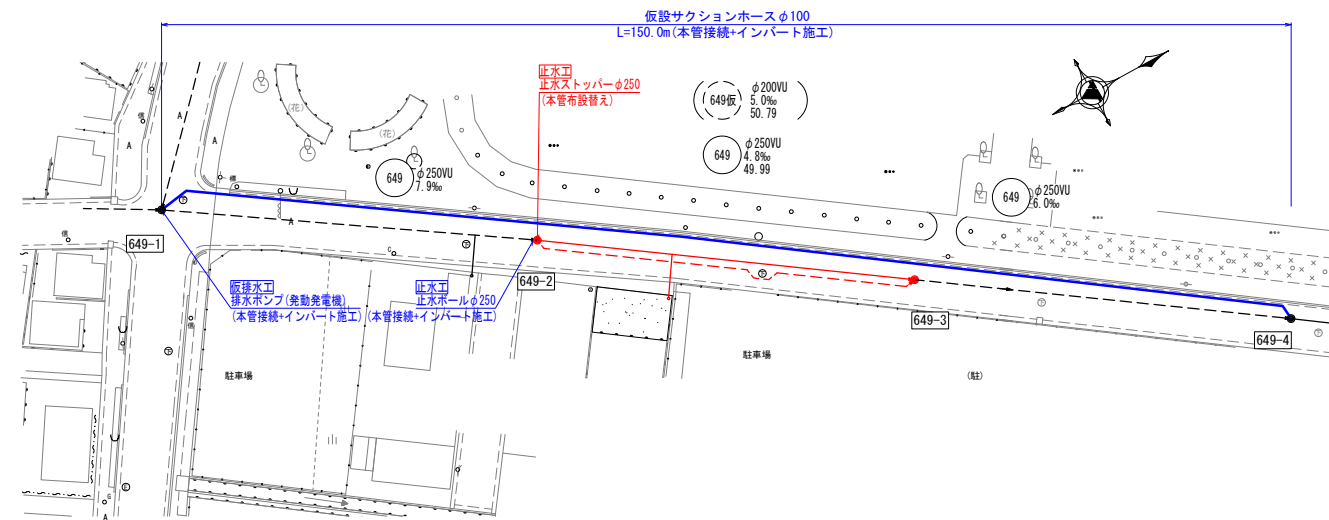
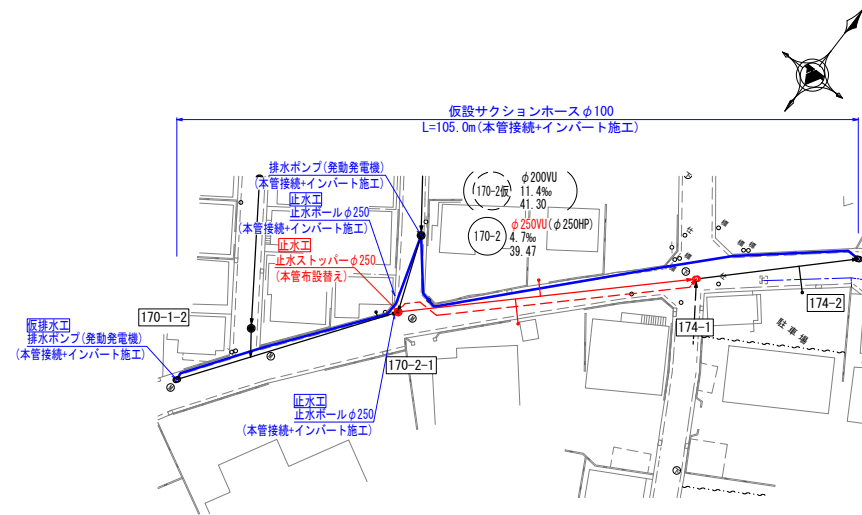


山留材部材基準 (普通土)

平均掘削深	建込簡易土留	支保工
3.51~4.00	4.00m	3段

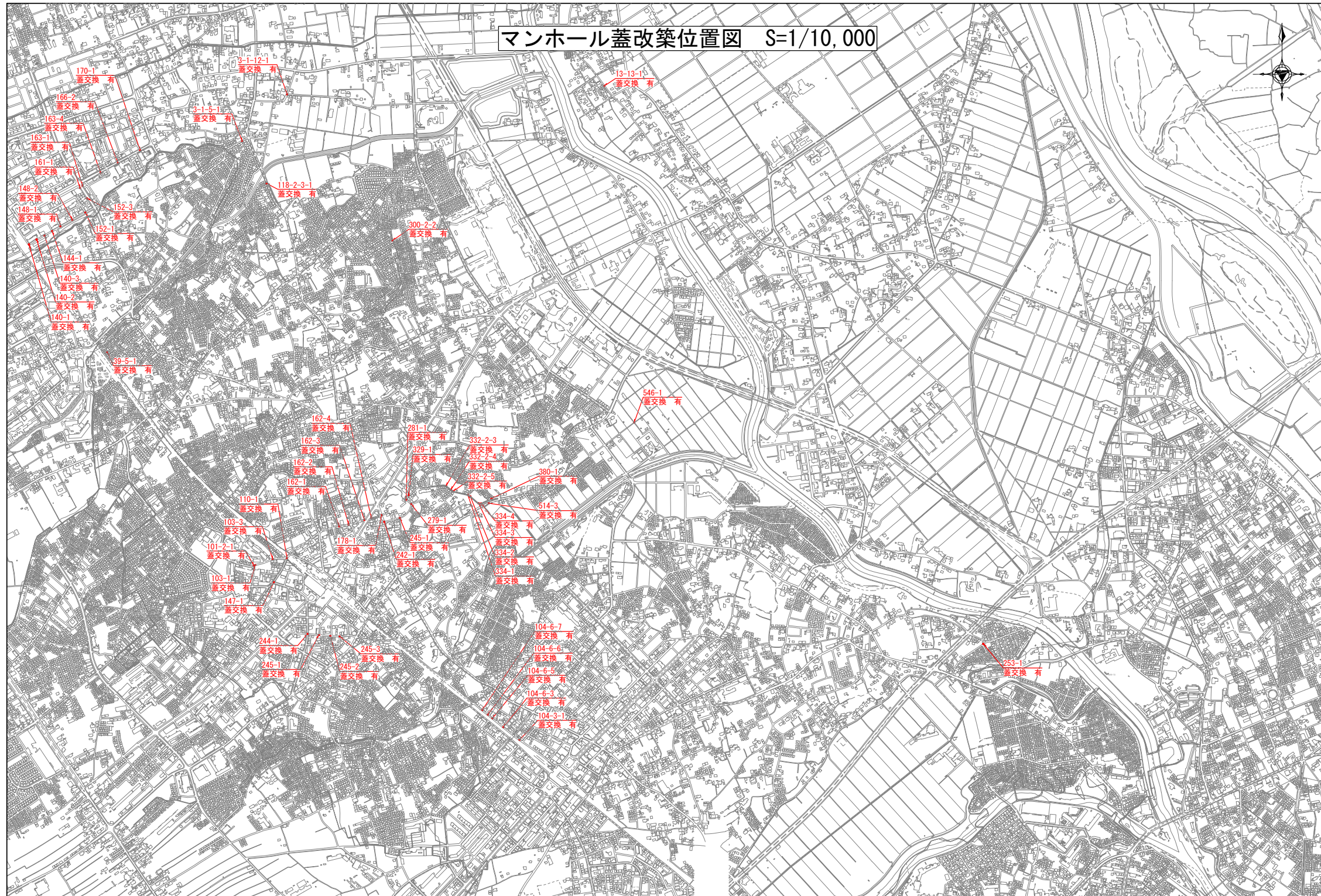
工事名	令和6年度 汚水管渠布設替工事
路線名	新河岸第12-2汚水幹線外
工事箇所	富士見市羽沢2丁目地内外
図面名	汚水取付管布設標準図・山留仮設図・土工事作業区分図
縮尺	図示 図面番号 3
富士見市建設部下水道課	

仮排水平面図 S=1/500



工事名	令和6年度 汚水管渠布設替工事		
路線名	新河岸第12-2汚水幹線外		
工事箇所	富士見市羽沢2丁目地内外		
図面名	仮設平面図		
縮尺	図示	図面番号	4
富士見市建設部下水道課			

マンホール蓋改築位置図 S=1/10,000



工事名	令和6年度 污水管渠布設替工事		
路線名	新河岸第12-2汚水幹線外		
工事箇所	富士見市羽沢2丁目地内外		
図面名	マンホール蓋改築位置図		
縮尺	図示	図面番号	5