

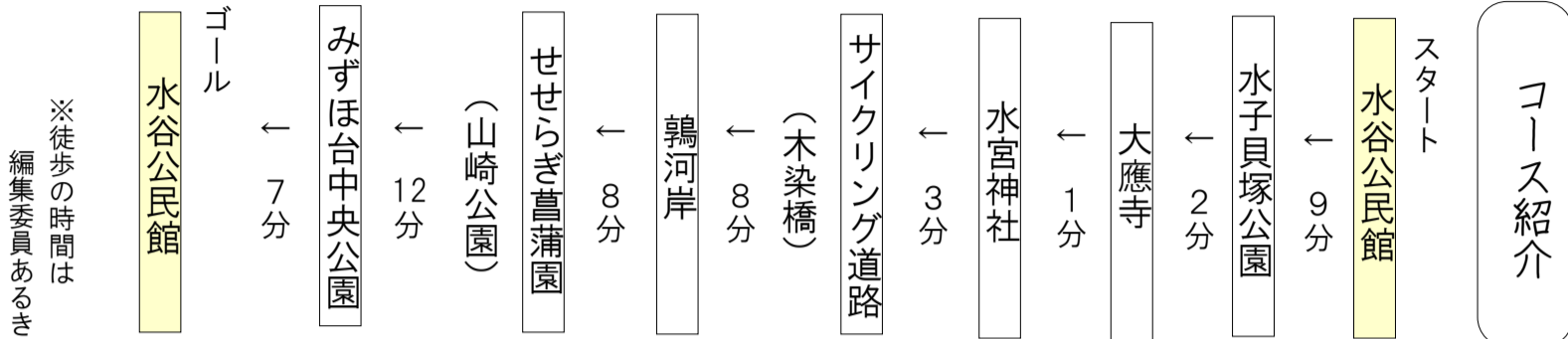


↑ ↑ ↑
こちらのコードから色鮮やかなカラー版をご覧ください。



水谷公民館だより

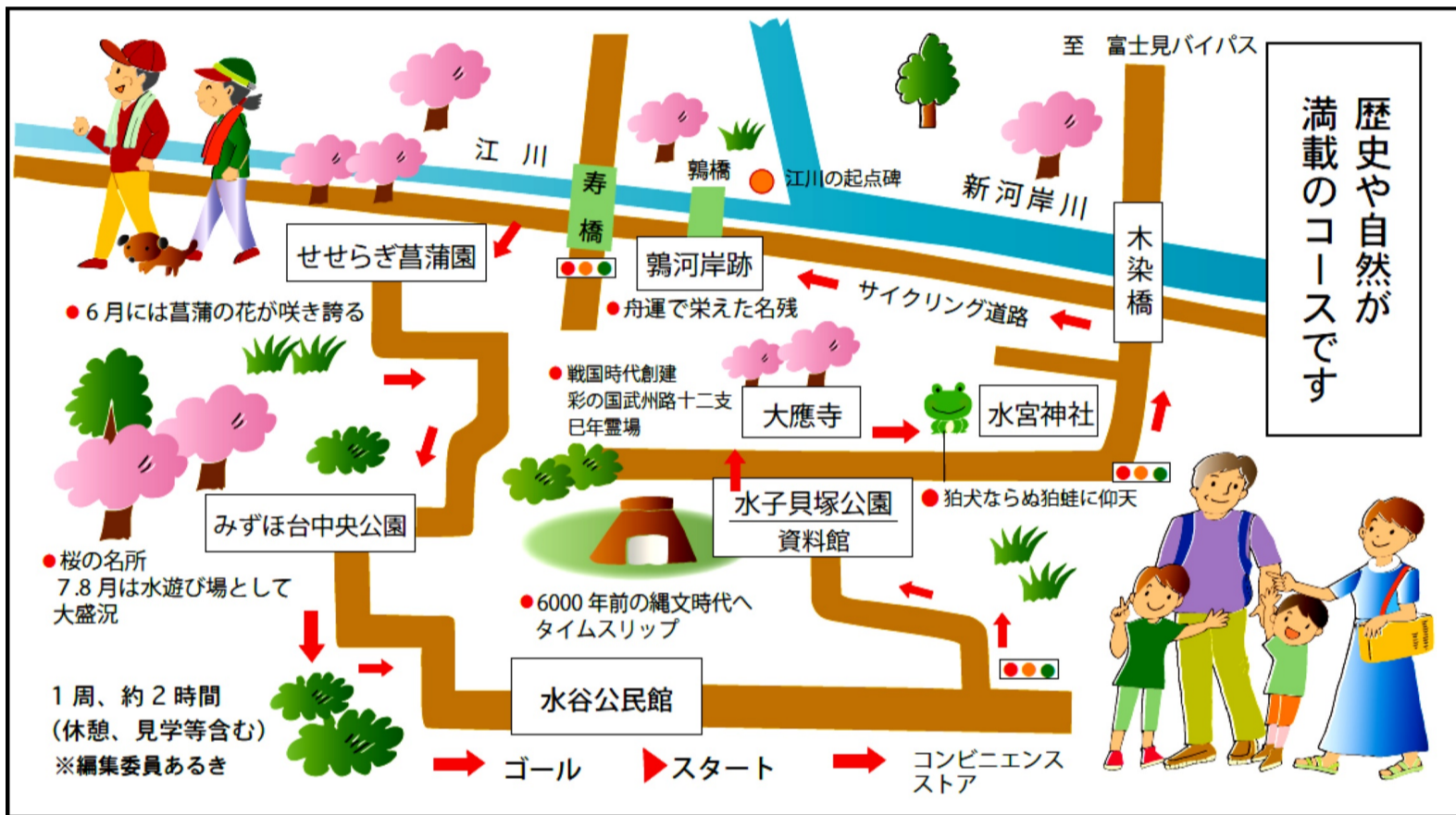
編集 水谷公民館だより編集委員会
発行 富士見市立水谷公民館 住所 富士見市水谷 1-13-6
TEL 049(251)1129・FAX 049(255)9886・✉ fkm-mi@coral.ocn.ne.jp



地域の魅力を再発見! 水谷あるき

今回は、皆様の健康増進の一助になればと思い、情景を織り交ぜながら散歩コースの一例を紹介いたします。水谷地域には、由緒ある名所・旧跡が多数存在します。一度訪ねてみてはいかがでしょうか！
萩元編集委員

歴史や自然が満載のコースです



① 水子貝塚公園

クヌギやコナラの木々に覆われた公園は、平成6年に「縄文ふれあい広場水子貝塚公園」として開園して以降、憩いの場として老若男女の方々に親しまれています。



② 水宮神社

「伝説の地に狛蛙」の石碑に見入りながら、「かえる」の持つ様々な言い伝えにうなづく。そして、少し緊張気味に二拝・二拍手・一拝の作法にのっとりお参りします。社殿の前で鎮座する二匹の「狛蛙」のいわれについては、石碑に細かく記されています。

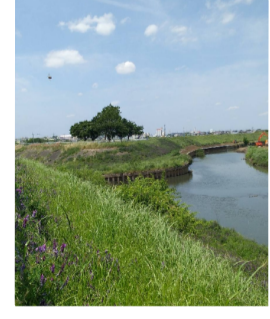


③ 鶉河岸 (うずらがし)

参拝を終えて、水宮神社から北へ向かうこと3

④ せせらぎ菖蒲園 (山崎公園)

春には、公園北側の道路沿いに「オーナー制度」を利用して植えられた「河津桜」が見事な濃いピンクの花を咲かせます。また6月には名称にも由来する「菖蒲」の花で園内は賑わいます。巷ではここを「ラジオ体操の聖地」と呼ぶ人もいます。夏場の多い時には、二百人を超える人々が四方八方からやって来るとのことです。



⑤ みずほ台中央公園

みずほ台中央公園は、みずほ台区画整理地内最大の面積を誇る公園で、市内有数の「桜の名所」として知られています。また、園内には水遊び場があり、7、8月の放流時はたくさん親子連れで賑わいを見せます。



楽しくのんびりした散歩も、水谷公民館に戻ると、いよいよゴールです。お疲れさまでした。今回は、夏の景色とともに散歩コースをご紹介しましたが、自然が美しい春や秋にも、違った景色を見ることができそうです。四季折々の水谷地域をお散歩されてみてはいかがでしょうか。

☆①、④、⑤の施設について、各ホームページをご覧ください。