

# 富士見市の給与・定員管理等について

## 1 総括

### (1) 人件費の状況（普通会計決算）

区分	住民基本台帳人口 (20年度末)	歳出額 A	実質収支	人件費 B	人件費率 B/A	(参考) 19年度の人件費率
20年度	人 104,386	千円 26,574,831	千円 1,169,577	千円 5,607,111	% 21.1%	% 23.5

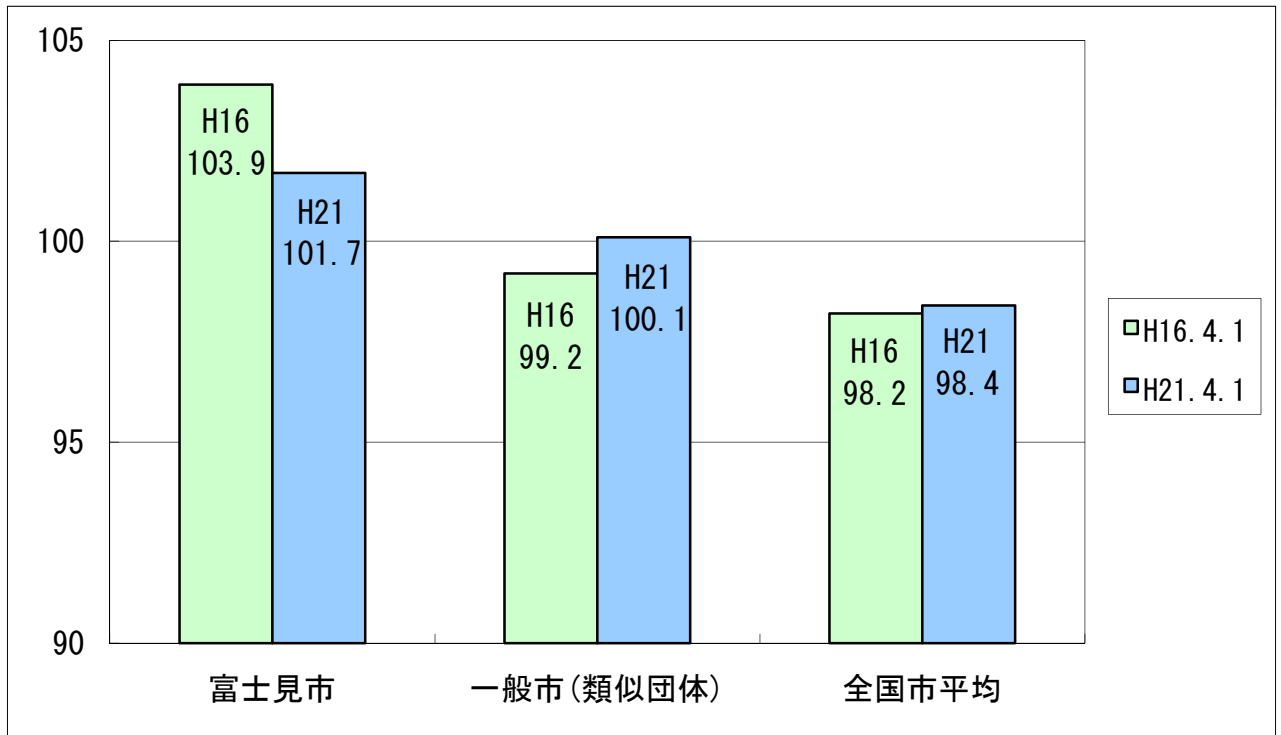
### (2) 職員給与費の状況（普通会計決算）

区分	職員数 A	給与費				1人当たり 給与費 B/A	(参考)一般市平均 1人当たり給与費
		給料	職員手当	期末・勤勉手当	計 B		
20年度	人 567	千円 2,518,838	千円 500,860	千円 1,122,171	千円 4,141,869	千円 7,305	千円 6,974

- (注) 1 職員手当には退職手当を含まない。  
2 職員数は、20年4月1日現在の人数である。

### (3) 特記事項

### (4) ラスパイレス指数の状況（各年4月1日現在）



- (注) 1 ラスパイレス指数とは、国家公務員の給与水準を100とした場合の地方公務員の給与水準を示す指数である。  
2 類似団体平均とは、人口規模、産業構造が類似している団体のラスパイレス指数を単純平均したものである。

## 2 職員の平均給与月額、初任給等の状況

### (1) 職員の平均年齢、平均給料月額及び平均給与月額の状況（21年4月1日現在）

#### ①一般行政職

区 分	平均年齢	平均給料月額	平均給与月額	平均給与月額 (国ベース)
富士見市	46.2 歳	363,100 円	450,404 円	425,629 円
埼玉県	44.1 歳	359,949 円	451,734 円	407,762 円
国	41.5 歳	325,521 円	—	391,770 円
一般市(類似団体)	44.1 歳	349,014 円	443,398 円	406,078 円

#### ②技能労務職

区 分	公 務 員				
	平均年齢	職員数	平均給料月額	平均給与月額	平均給与月額 (国ベース)
富士見市	49.7 歳	35 人	342,000 円	403,946 円	396,926 円
うち清掃作業員	52.9 歳	13 人	367,000 円	432,077 円	428,269 円
うち給食調理員	47.1 歳	16 人	321,788 円	375,612 円	376,040 円
うち自動車運転手	50.0 歳	2 人	368,350 円	444,879 円	432,549 円
埼玉県	53.0 歳	600 人	366,253 円	421,687 円	405,312 円
国	49.2 歳	4,429 人	285,548 円	322,737 円	322,737 円
一般市(類似団体)	46.5 歳		334,795 円	395,591 円	377,965 円

区 分	民 間			平均給料月額
	対応する民間 の類似職種	平均年齢	平均給料月額	平均給料月額
富士見市		歳	円	円
うち清掃作業員	廃棄物処理業従業員	42.2 歳	299.9千円	281.2千円
うち給食調理員		40.8 歳	276.3千円	251.6千円
うち自動車運転手		53.1 歳	278.7千円	254.6千円
埼玉県		- 歳	- 円	- 円
国		- 歳	- 円	- 円
一般市(類似団体)		- 歳	- 円	- 円

(注) 1 「平均給料月額」とは、21年4月1日現在における各職種ごとの職員の基本給の平均である。

(注) 2 「平均給与月額」とは、給料月額と毎月支払われる扶養手当、地域手当、住居手当、時間外勤務手当などのすべての諸手当の額を合計したものであり、地方公務員給与実態調査において明らかにされているものである。また、「平均給与月額(国ベース)」は、国家公務員の平均給与月額には時間外勤務手当、特殊勤務手当等の手当が含まれていないことから、比較のため国家公務員と同じベースで再計算したものである。

(2) 職員の初任給の状況（21年4月1日現在）

区 分		富士見市		埼玉県		国	
一般行政職	大学卒	182,400	円	178,800	円	172,200	円
	高校卒	148,500	円	144,500	円	140,100	円
技能労務職	高校卒	-	円	146,700	円	-	円
	中学卒	-	円	131,150	円	-	円

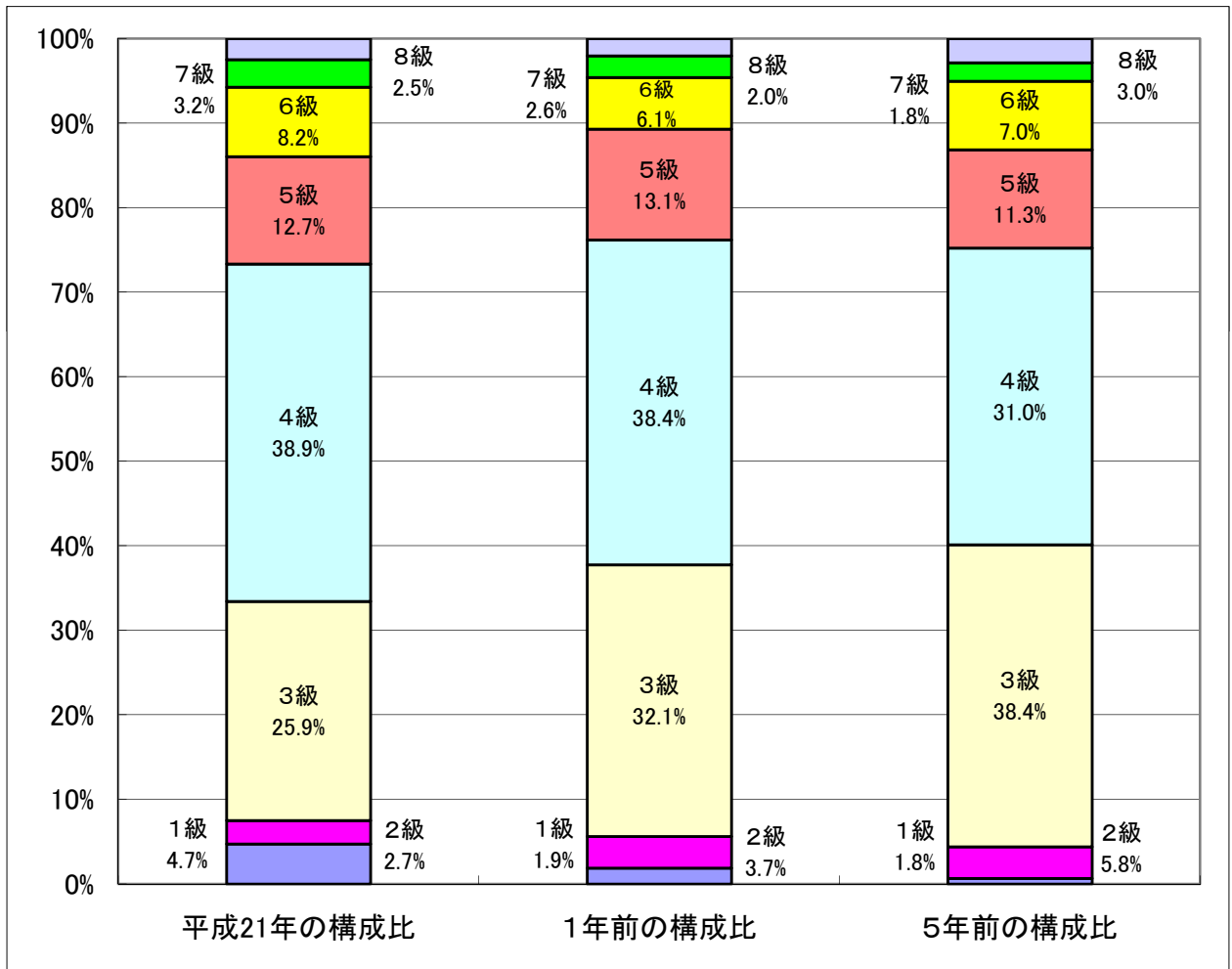
(3) 職員の経験年数別・学歴別平均給料月額状況（21年4月1日現在）

区 分		経験年数10年		経験年数15年		経験年数20年	
一般行政職	大学卒	264,175	円	311,067	円	353,975	円
	高校卒	-	円	278,975	円	322,536	円
技能労務職	高校卒	-	円	-	円	-	円
	中学卒	-	円	-	円	-	円

### 3 一般行政職の級別職員数等の状況

#### (1) 一般行政職の級別職員数の状況（21年4月1日現在）

区分	標準的な職務内容	職員数	構成比
8 級	部長相当の職務	10人	2.5%
7 級	副部長相当の職務	13人	3.2%
6 級	課長相当の職務	33人	8.2%
5 級	副課長の職務	51人	12.7%
4 級	主査相当の職務	160人	38.9%
3 級	主任の職務	104人	25.9%
2 級	高度の知識又は経験を必要とする業務を行う職務	11人	2.7%
1 級	定形的の業務を行う職務	19人	4.7%



#### (2) 昇給への勤務成績の反映状況

平成19年1月1日より給与構造の改革を実施し、昇給に際して勤務成績を考慮することとした。制度完成時までは4号給の昇給を行うこととしている。（ただし55歳以上の管理職（5級以上）は2号給）

#### 4 職員の手当の状況

##### (1) 期末手当・勤勉手当

富士見市	埼玉県	国
1人当たり平均支給額(20年度) 1,937 千円	1人当たり平均支給額(20年度) 1,974 千円	—
(20年度支給割合) 期末手当 3.0 月分 勤勉手当 1.5 月分 ( 1.60 )月分 ( 0.75 )月分	(20年度支給割合) 期末手当 3.0 月分 勤勉手当 1.5 月分 ( 1.60 )月分 ( 0.75 )月分	(20年度支給割合) 期末手当 3.0 月分 勤勉手当 1.5 月分 ( 1.60 )月分 ( 0.75 )月分
(加算措置の状況)	(加算措置の状況)	(加算措置の状況)
職制上の段階、職務の級等による加算措置 役職加算 5%~20%	職制上の段階、職務の級等による加算措置 ・役職加算 5~20% ・管理職加算 20~25%	職制上の段階、職務の級等による加算措置 ・役職加算 5~20% ・管理職加算 10~25%

(注) ( )内は、再任用職員に係る支給割合である。

##### (2) 退職手当 (21年4月1日現在)

富士見市	国
(支給率) 自己都合 勸奨・定年	(支給率) 自己都合 勸奨・定年
勤続20年 23.50 月分 30.55 月分	勤続20年 23.50 月分 30.55 月分
勤続25年 33.50 月分 41.34 月分	勤続25年 33.50 月分 41.34 月分
勤続35年 47.50 月分 59.28 月分	勤続35年 47.50 月分 59.28 月分
最高限度額 59.28 月分 59.28 月分	最高限度額 59.28 月分 59.28 月分
その他の加算措置 定年前早期退職特例措置 (2%~20%加算)	その他の加算措置
(退職時特別昇給 勸奨退職4号)	定年前早期退職特例措置
1人当たり平均支給額 26,234 千円	(2%~20%加算)

(注) 退職手当の1人当たり平均支給額は、20年度に退職した職員に支給された平均額である。

##### (3) 地域手当

###### (21年4月1日現在)

支給実績(20年度決算)		212,363 千円	
支給職員1人当たり平均支給年額(20年度決算)		359,328 円	
支給対象地域	支給率	支給対象職員数	国の制度(支給率)
市内全域	9 %	591 人	8 %

###### (22年度の制度完成時)

支給対象地域	支給率	国の制度(支給率)
市内全域	10 %	10 %

(4) 特殊勤務手当（21年4月1日現在）

支給実績(20年度決算)		3,505 千円	
支給職員1人当たり平均支給年額(20年度決算)		31,298 円	
職員全体に占める手当支給職員の割合(20年度)		18.3 %	
手当の種類(手当数)		10	
手当の名称	主な支給対象職員	主な支給対象業務	左記職員に対する支給単価
税務事務手当	収税課、収納対策室	市税及び国民健康保険税の徴収及び滞納処分に関する業務に従事した職員	戸別訪問 徴収 日額350円 戸別訪問 差押 日額600円
防疫業務手当	健康増進センター	感染症等防疫業務に従事した職員	日額500円
行旅死病人取扱業務手当	福祉課	行旅死病人等の収容・保護業務に従事した職員	1件収容 5,000円 保護 1,000円
特殊車両操作業務手当	みずほ学園、道路交通課	特殊車両を操作・運転業務に従事した職員	マイクロバスを運転 日額350円 大型バスを運転 日額400円 グレーダー、ショベルローダー及び高圧洗滌車操作・運転 日額600円
社会福祉業務手当	福祉課、高齢者福祉課、子育て支援課	社会福祉に関する業務に従事した職員	現業 月額4,500円 作業所 月額3,000円
保育業務手当	保育所、みずほ学園、特別支援学校、児童館	保育業務	保育所 月額2,000円 みずほ学園、特別支援学校 月額2,500円 児童館 月額1,000円
ボイラー運転業務手当	学校給食センター	ボイラー運転	日額200円
土木作業手当	まちづくり推進課、道路交通課		土木作業 日額240円(土木作業用自動車の運転業務に従事した場合には日額290円)
現場業務手当	建設部等職員以外の職員	建築行為等に係る検査業務に従事した職員	日額200円
災害出動手当	全職員	災害発生時に出勤した場合	1日につき3,000円

(5) 時間外勤務手当

支給実績(20年度決算)	77,505 千円
職員1人当たり平均支給年額(20年度決算)	297 千円
支給実績(19年度決算)	75,684 千円
職員1人当たり平均支給年額(19年度決算)	278 千円

(6) その他の手当 (21年4月1日現在)

手当名	内容及び支給単価	国の制度との異同	国の制度と異なる内容	支給実績 (20年度決算)	支給職員1人当たり 平均支給年額 (20年度決算)
扶養手当	配偶者 13,000円、子供など1人につき 6,500円 ただし、満16歳の年度初めから満22歳の年度末までの子がある場合は、その数に 5,000円を乗じた額を加算。	同じ		78,454 千円	236,310 円
住居手当	・借家居住者 家賃額に応じた額(最高支給限度額 27,000円) ・持家居住者 5,000円	異なる	持家…新築から5年まで2,500円	44,176 千円	94,383 円
通勤手当	・交通機関利用者 運賃相当額・交通用具使用者 ・通勤距離に応じた額 上限 20,900円(40kM以上)	異なる	運賃相当額について上限無し 通勤距離区分を細分化	27,677 千円	59,520 円
管理職手当	部長 62,000円 部長相当職 52,000円 副部長級 44,000円 課長級 40,000円 副課長級 31,000円	異なる	部長級 75,000円 副部長級 61,000円 課長級 55,000円 副課長級 45,000円	57,179 千円	436,481 円
休日勤務手当	1時間当たりの単価×135%	同じ		(時間外手当に含む)	(時間外手当に含む)

## 5 特別職の報酬等の状況（21年4月1日現在）

区 分		給 料		月 額		等	
給 料	市 長	611,800 円		(参考)一般市(類似団体)における最高/最低額 1,070,000 円 / 547,800 円			
	( 874,000 円 )						
副 市 長	595,200 円			900,000 円 / 547,500 円			
	( 744,000 円 )						
報 酬	議 長	441,000 円		760,000 円 / 420,100 円			
	( 円 )						
	副 議 長	391,000 円		670,000 円 / 366,600 円			
	( 円 )						
議 員	( 円 )			620,000 円 / 338,800 円			
	( 円 )						
	議 員	370,000 円		620,000 円 / 338,800 円			
	( 円 )						
期 末 手 当	市区町村長 助 役 収 入 役	(20年度支給割合)		4.4 月分			
	議 長 副 議 長 議 員	(20年度支給割合)		4.4 月分			
退 職 手 当	市区町村長	(算定方式)		(1期の手当額(支給時期))			
	副 市 長	給料月額×在職月数×0.35×1.15		16,885,680 円	任期満了時		
		給料月額×在職月数×0.21×1.15		8,624,448 円	任期満了時		
	備 考	※支給額については埼玉県市町村総合事務組合退職手当支給条例による					

(注) 1 給料及び報酬の( )内は、減額措置を行う前の金額である。

(注) 2 退職手当の「1期の手当額」は、4月1日現在の給料月額及び支給率に基づき、1期(4年=48月)勤めた場合における退職手当の見込額である。

## 6 職員数の状況

### (1) 部門別職員数の状況と主な増減理由

(各年4月1日現在)

区 分		職 員 数		対前年 増減数	主 な 増 減 理 由
		平成20年	平成21年		
普 通 会 計 部 門	一 般 行 政 部 門				事務の整理合理化による減
	議会総務	147	149	2	
	税務福祉	248	242	▲6	
	経済土木	77	73	▲4	
	計	472	464	▲8	
	教育部門	97	94	▲3	事務の整理合理化による減
	消防部門	0	0	0	
	小 計	569	558	▲11	
公 営 企 業 等	水道	22	21	▲1	事務の整理合理化による減
	下水道	11	10	▲1	
	その他	24	24	0	
	小 計	57	55	▲2	
合 計		626	613	▲13	
		[ 717 ]	[ 717 ]	[ 0 ]	

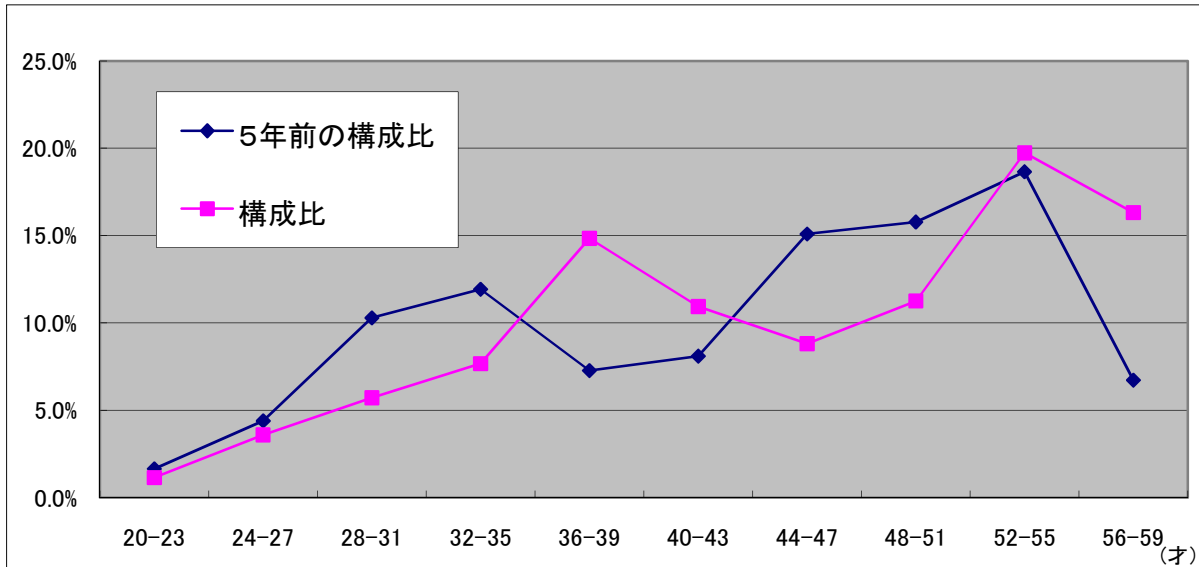
(注) 1 職員数は、定員管理調査における職員を表すため、一部事務組合派遣職員は算入せず、教育長を算入している。

(注) 2 [ ]内は、条例定数の合計である。



(2) 年齢別職員構成の状況（21年4月1日現在）

公営企業等会計部門



区分	20歳未満	20歳～23歳	24歳～27歳	28歳～31歳	32歳～35歳	36歳～39歳	40歳～43歳	44歳～47歳	48歳～51歳	52歳～55歳	56歳～59歳	60歳以上	計
職員数	0人	7人	22人	35人	47人	91人	67人	54人	69人	121人	100人	0人	613人

(3) 定員管理の数値目標及び進捗状況

① 平成17年4月1日～平成25年4月1日における定員管理の数値目標

平成17年4月1日 職員数	平成25年4月1日 職員数	純減数	純減率
695人	552人	143人	▲20.6%

(注) 1 職員数は、定員管理調査における職員数と異なり、教育長を算入せず、一部事務組合への派遣職員を算入している。

(参考) 定員適正化計画における定員管理の数値目標 (数・率)

計画期間		数値目標
始期	終期	
平成18年4月1日	平成26年3月31日	▲143 (▲20.6%)

②定員管理の数値目標の年次別進捗状況（実績）の概要

（各年4月1日現在）

部 門	区 分	17年	18年	19年	20年	21年		（参考） 数値目標
		基準年	1年目	2年目	3年目	4年目	計	
一般行政	職員数	516	509	495	472	464		—
	増減		▲7	▲14	▲23	▲8	▲52(%)	
教 育	職員数	119	108	100	97	93		—
	増減		▲11	▲8	▲3	▲3	▲26(%)	
消 防	職員数	0	0	0	0			—
	増減		0	0	0	0(%)	0(%)	
公 営 企 業 等 会 計	職員数	60	58	56	57	55		—
	増減		▲2	▲2	1	▲2	▲5(%)	
計	職員数	695	675	651	626	613		552
	増減						▲82(97.6%)	

（注）1 計画期間は、18年度～25年度の8年間である。

2 職員数は、定員管理調査における職員数と異なり、教育長を算入せず、一部事務組合への派遣職員を算入している。

3 ( %)内の数値は、数値目標に対する進捗率を示す。ただし、市職員全体で定員管理をしているため、部門別の進捗率は示せない。

4 増減は、各年の欄にあっては対前年比の職員増減数を、計の欄にあっては計画1年目以降現年までの職員増減数の累計を示す。

## 7 公営企業職員の状況

### (1) 水道事業

#### ① 職員給与費の状況

##### ア 決算

区分	総費用 A	純損益又は 実質収支	職員給与費 B	総費用に占める 職員給与費比率 B/A	(参考) 19年度の総費用に占 める職員給与費比率
20年度	千円 1,956,662	千円 19,916	千円 164,975	% 8.4	% 8.0

区分	職員数 A	給 与 費				1人当たり給与費 B/A
		給 料	職員手当	期末・勤勉手当	計 B	
20年度	人 21	千円 102,335	千円 16,546	千円 46,095	千円 164,976	千円 7,856

(参考) 一般市平均 1人当たり給与費
千円 6,781

- (注) 1 職員手当には退職給与金を含まない。  
2 職員数は、21年3月31日現在の人数である。

##### イ 特記事項

#### ② 職員の基本給、平均月収額及び平均年齢の状況 (21年4月1日現在)

区分	平均年齢	基本給	平均月収額
富士見市水道事業	51.5 歳	452,219 円	626,241 円
団体平均	45.6 歳	370,362 円	564,094 円
事業者	— 歳	—	— 円

(注) 平均月収額には、期末・勤勉手当等を含む。

#### ③ 職員の手当の状況

##### ア 期末手当・勤勉手当

富士見市水道事業		富士見市	
1人当たり平均支給額(20年度)		1人当たり平均支給額(19年度)	
2,095 千円		1,937 千円	
(20年度支給割合)		(20年度支給割合)	
期末手当	勤勉手当	期末手当	勤勉手当
3.0 月分	1.5 月分	3.0 月分	1.5 月分
( 1.6 )月分	( 0.75 )月分	( 1.6 )月分	( 0.75 )月分
(加算措置の状況)		(加算措置の状況)	
職制上の段階、職務の級等による加算措置		職制上の段階、職務の級等による加算措置	

(注) ( )内は、再任用職員に係る支給割合である。

イ 退職手当（21年4月1日現在）

富士見市水道事業		富士見市	
(支給率)	自己都合 勸奨・定年	(支給率)	自己都合 勸奨・定年
勤続20年	23.50 月分 30.55 月分	勤続20年	23.50 月分 30.55 月分
勤続25年	33.50 月分 41.34 月分	勤続25年	33.50 月分 41.34 月分
勤続35年	47.50 月分 59.28 月分	勤続35年	47.50 月分 59.28 月分
最高限度額	59.28 月分 59.28 月分	最高限度額	59.28 月分 59.28 月分
その他の加算措置	定年前早期退職特例措置 (2%~20%加算)	その他の加算措置	定年前早期退職特例措置 (2%~20%加算)
(退職時特別昇給 勸奨退職4号)		(退職時特別昇給 勸奨退職4号)	
1人当たり平均支給額	0 千円	1人当たり平均支給額	26,234 千円

(注) 退職手当の1人当たり平均支給額は、20年度に退職した職員に支給された平均額である。

(注) 富士見市水道事業の平成20年度退職者該当無

ウ 地域手当（21年4月1日現在）

支給実績(20年度決算)		8,500 千円	
支給職員1人当たり平均支給年額(20年度決算)		387,831 円	
支給対象地域	支給率	支給対象職員数	一般行政職の制度(支給率)
市内全域	9 %	21 人	9 %

エ 特殊勤務手当（21年4月1日現在）

支給実績(20年度決算)		9 千円	
支給職員1人当たり平均支給年額(20年度決算)		2,238 円	
職員全体に占める手当支給職員の割合(20年度)		1.9 %	
手当の種類(手当数)			
手当の名称	主な支給対象職員	主な支給対象業務	左記職員に対する支給単価
滞納料金徴収手当	収納担当	滞納料金徴収業務	日額350円
給水停止業務手当	収納担当	給水停止業務	日額350円
現場業務手当	給水担当	高置式・地下式受水槽 検査業務	日額300円

オ 時間外勤務手当

支給実績(20年度決算)	1,934 千円
職員1人当たり平均支給年額(20年度決算)	114 千円
支給実績(19年度決算)	2,305 千円
職員1人当たり平均支給年額(19年度決算)	121 千円

(注) 時間外勤務手当には、休日勤務手当を含む。

カ その他の手当（21年4月1日現在）

手 当 名	内容及び支給単価	一般行政 職の制度と の異同	一般行政 職の制度と 異なる内容	支給実績 (20年度決算)	支給職員1人当たり 平均支給年額 (20年度決算)
扶養手当	配偶者 13,000円、子供 など1人につき 6,500円 ただし、満16歳の年度 初めから満22歳の年度 末までの子がある場合 は、その数に 5,000円 を乗じた額を加算。	同じ		2,457 千円	228,558 円
住居手当	・借家居住者 家賃額に応じた額(最高 支給限度額 27,000円) ・持家居住者 5,000 円	同じ		1,339 千円	74,735 円
通勤手当	・交通機関利用者 運賃 相当額 ・交通用具使用者 通勤 距離に応じた額  上限 20,900円(40km 以上)	同じ		849 千円	48,514 円
管理職手当	部長 62,000円 部長相当職 52,000円 副部長級 44,000円 課長級 40,000円 副課長級 31,000円	同じ		1,458 千円	416,571 円
休日勤務手当	1時間当たりの単価× 135%	同じ		59 千円	9,881 円