

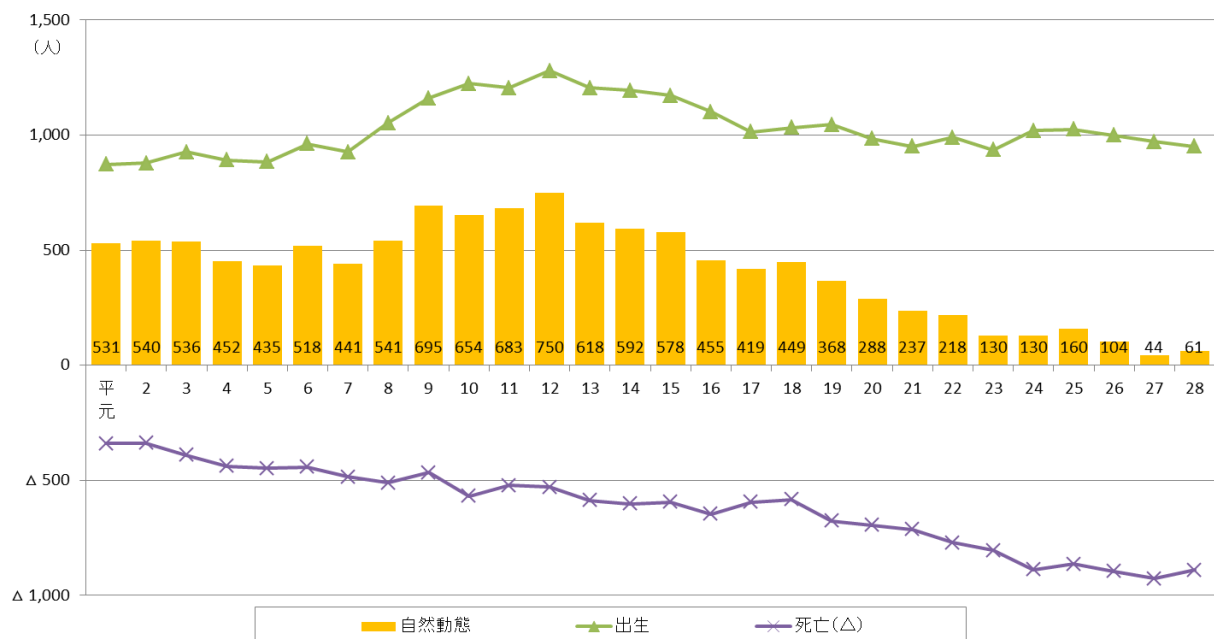
数値目標に関連する参考データ

1. 最新の人口

	人口総数	男	女	転入等	転出等	出生	死亡
平成29年1月1日	110,398	54,840	55,558	423	509	69	73
平成29年2月1日	110,422	54,853	55,569	380	352	87	91
平成29年3月1日	110,437	54,853	55,584	440	419	72	78
平成29年4月1日	110,650	54,926	55,724	1,070	842	69	84
平成29年5月1日	110,717	54,975	55,742	684	616	68	69
平成29年6月1日	110,742	54,985	55,757	459	433	74	75
平成29年7月1日	110,786	55,004	55,782	458	427	77	64
平成29年8月1日	110,755	54,961	55,794	465	475	64	85
平成29年9月1日	110,841	55,011	55,830	478	434	115	73
平成29年10月1日	110,772	54,978	55,794	408	460	60	77

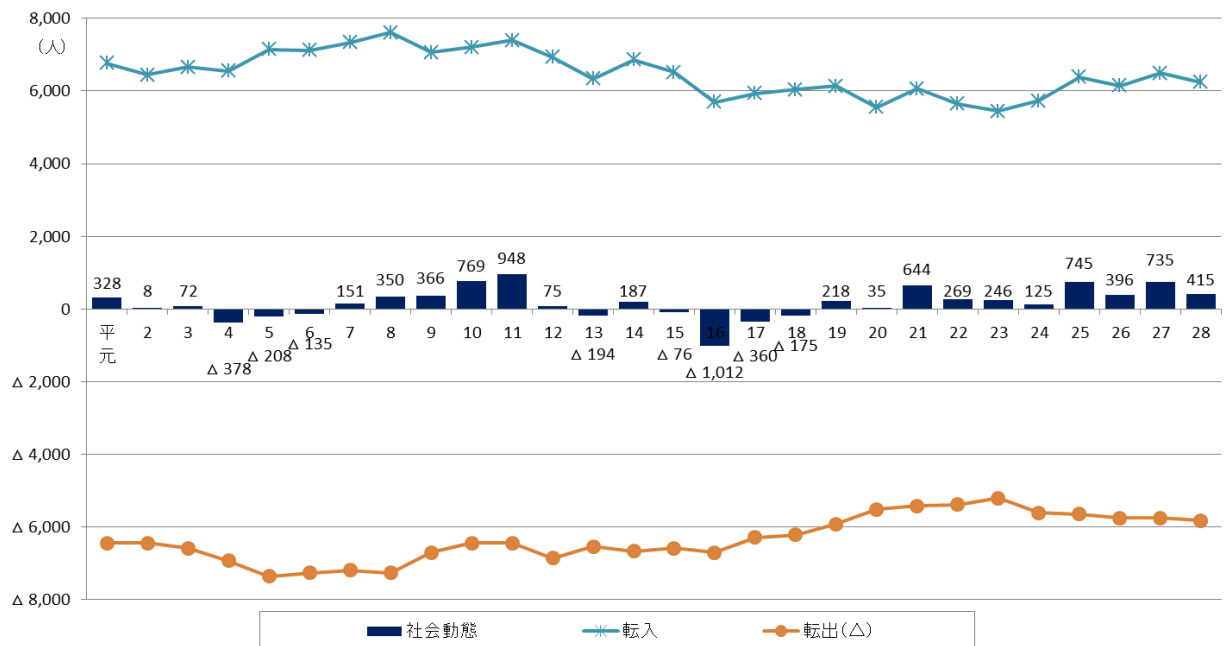
(出典：富士見市 住民基本台帳)

2. 自然動態の推移



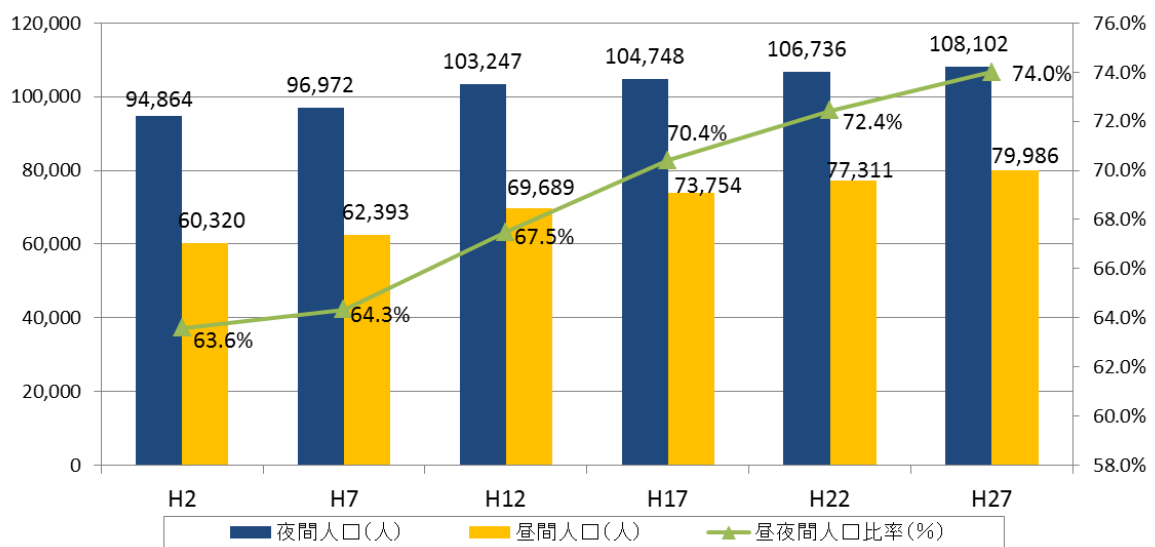
(出典：富士見市 住民基本台帳)

3. 社会動態の推移



(出典：富士見市 住民基本台帳)

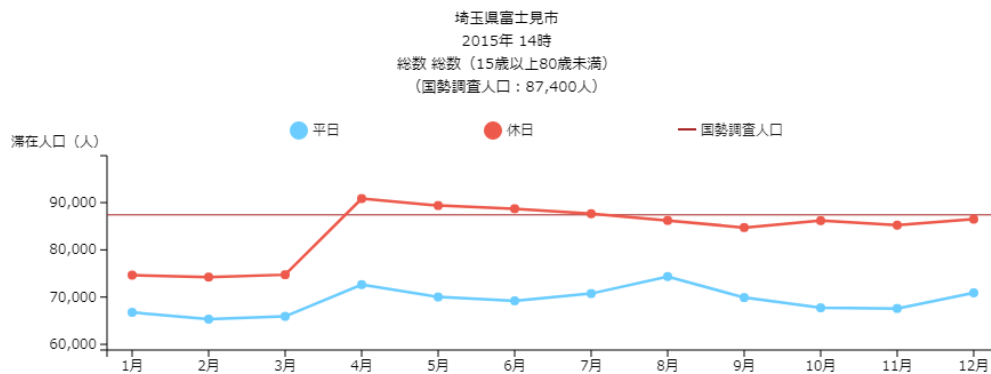
4. 昼夜間人口比率



(出典：総務省 平成27年国勢調査)

5. 滞在人口

滞在人口の月別推移

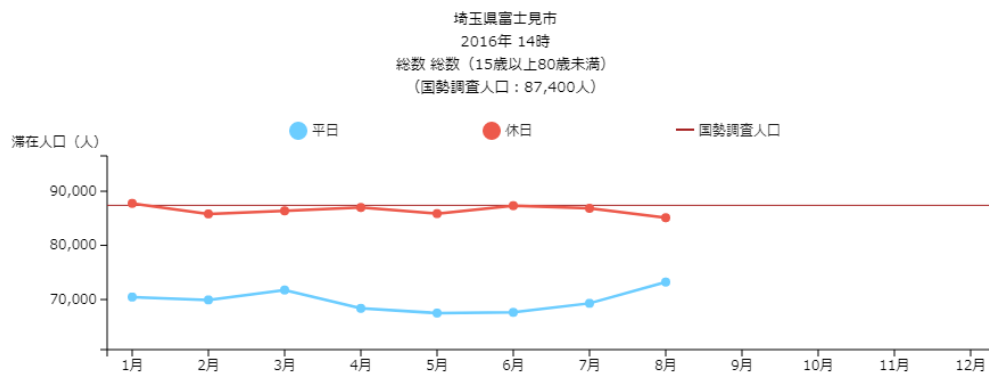


【出典】
株式会社NTTドコモ・株式会社ドコモ・インサイトマーケティング「モバイル空間統計®」
総務省「平成27年国勢調査」

【注記】
滞在人口率は、滞在人口（株式会社NTTドコモ・株式会社ドコモ・インサイトマーケティング「モバイル空間統計®」）÷国勢調査人口（総務省「国勢調査」夜間人口）で表される。
滞在人口とは、指定地域の指定時間（4時、10時、14時、20時）に滞在していた人数の月間平均値（平日・休日別）を表している。

(C) 2017 NTT DOCOMO, INC. & DOCOMO InsightMarketing, INC. All Rights Reserved.

滞在人口の月別推移



【出典】
株式会社NTTドコモ・株式会社ドコモ・インサイトマーケティング「モバイル空間統計®」
総務省「平成27年国勢調査」

【注記】
滞在人口率は、滞在人口（株式会社NTTドコモ・株式会社ドコモ・インサイトマーケティング「モバイル空間統計®」）÷国勢調査人口（総務省「国勢調査」夜間人口）で表される。
滞在人口とは、指定地域の指定時間（4時、10時、14時、20時）に滞在していた人数の月間平均値（平日・休日別）を表している。

(C) 2017 NTT DOCOMO, INC. & DOCOMO InsightMarketing, INC. All Rights Reserved.

(出典 経済産業省 地域経済分析システム)

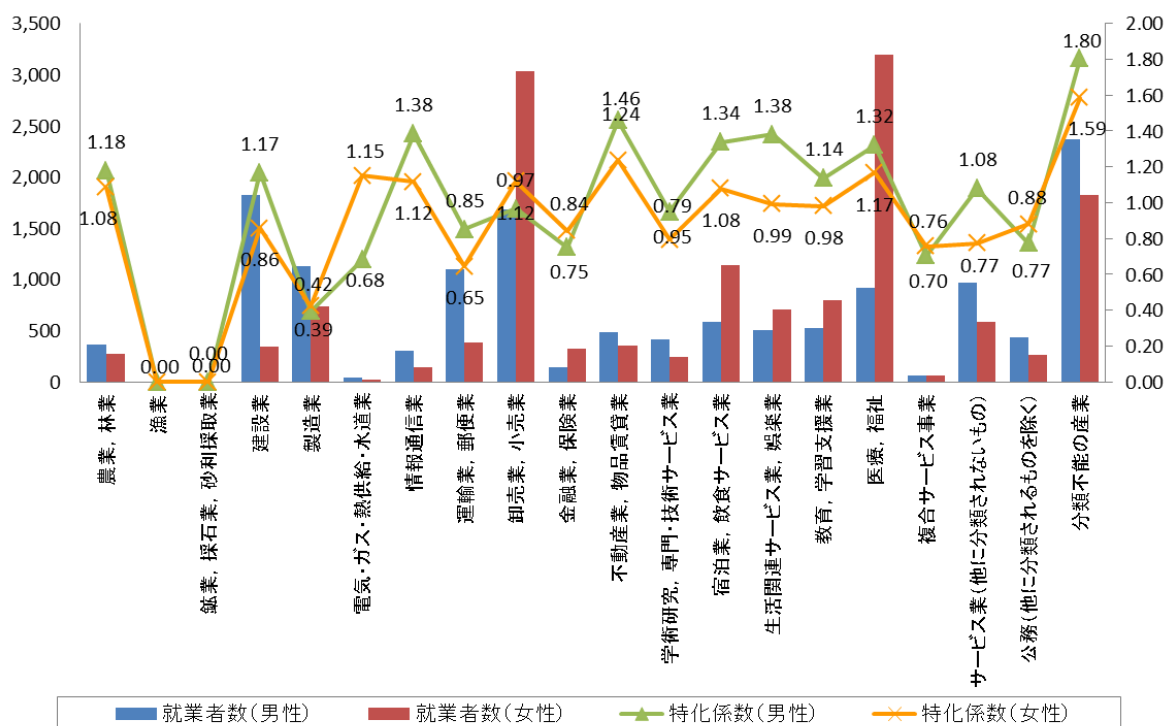
6. 市内3駅利用者数

年度	鶴瀨駅 (大正3年5月開設)		みずほ台駅 (昭和52年10月開設)		ふじみ野駅 (平成5年11月開設)	
	乗車客数	降車客数	乗車客数	降車客数	乗車客数	降車客数
H20	20,121	19,954	20,741	20,718	30,337	29,674
H21	20,159	19,982	20,620	20,549	30,717	30,144
H22	20,487	20,326	20,458	20,378	31,035	30,506
H23	20,637	20,631	20,024	19,978	30,930	30,887
H24	20,992	20,976	20,186	20,156	31,588	31,531
H25	21,590	21,535	20,632	20,597	32,656	32,569
H26	21,966	21,884	20,550	20,506	32,509	32,395
H27	24,552	24,426	20,568	20,562	33,100	32,956
H28	48,918※		40,961※		66,149※	

(出典：富士見市 統計ふじみ)

※H28のみ、東武鉄道HPの1日平均の乗降人数)

7. 産業別就業人口及び産業特化係数(従業地ベース)



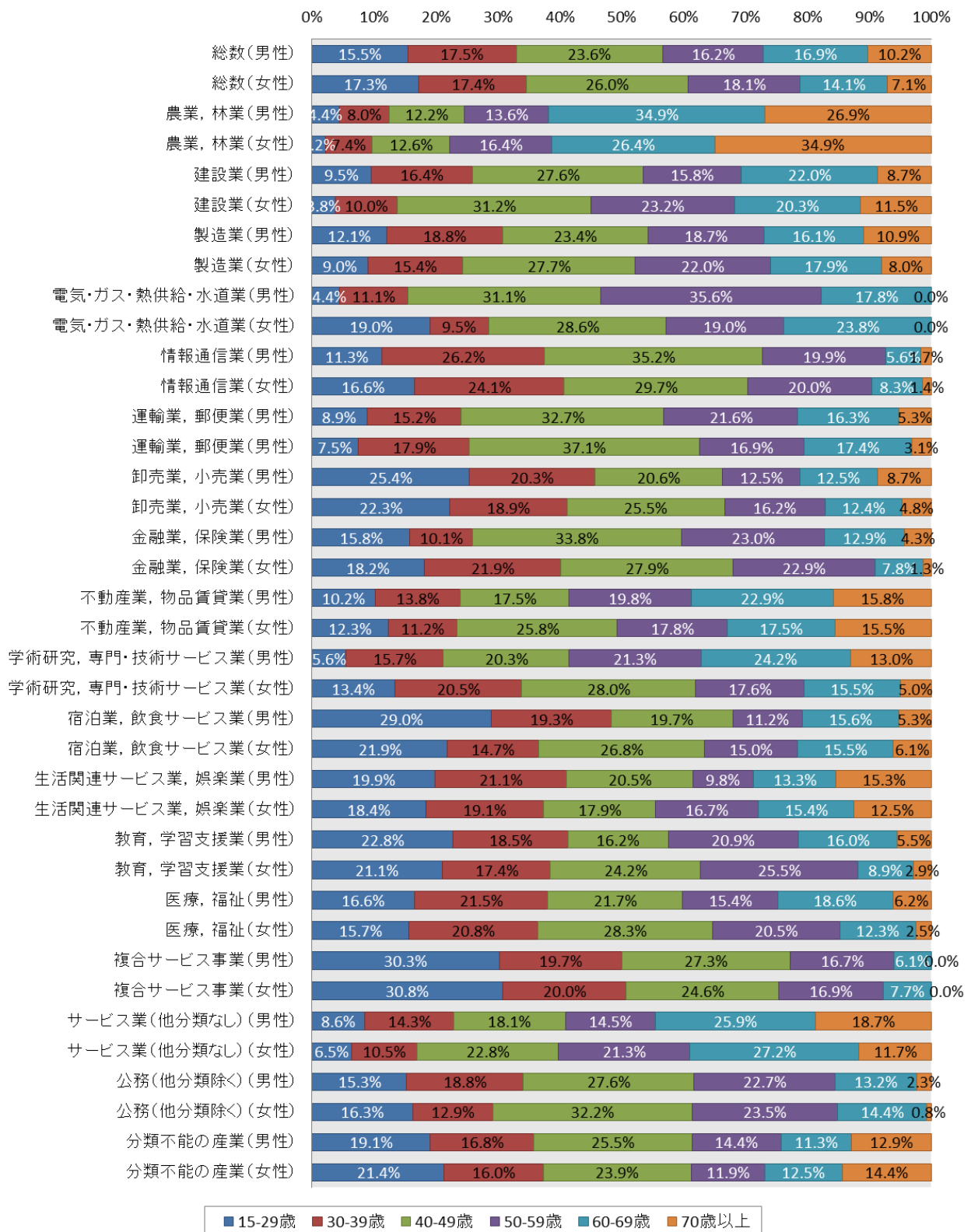
(出典：総務省 平成27年国勢調査)

8. 男女別年齢階級別産業別就業人口（従業地ベース）

産業大分類	性別	総数	15-29歳	30-39歳	40-49歳	50-59歳	60-69歳	70歳以上
総数	男性	13,846	2,146	2,423	3,272	2,244	2,345	1,416
	女性	14,414	2,491	2,510	3,753	2,610	2,033	1,017
農業, 林業	男性	361	16	29	44	49	126	97
	女性	269	6	20	34	44	71	94
鉱業, 採石業, 砂利採取業	男性	0	0	0	0	0	0	0
	女性	0	0	0	0	0	0	0
建設業	男性	1,825	174	299	503	289	401	159
	女性	340	13	34	106	79	69	39
製造業	男性	1,128	136	212	264	211	182	123
	女性	733	66	113	203	161	131	59
電気・ガス・熱供給・水道業	男性	45	2	5	14	16	8	0
	女性	21	4	2	6	4	5	0
情報通信業	男性	301	34	79	106	60	17	5
	女性	145	24	35	43	29	12	2
運輸業, 郵便業	男性	1,103	98	168	361	238	180	58
	女性	385	29	69	143	65	67	12
卸売業, 小売業	男性	1,682	427	342	346	210	210	147
	女性	3,031	676	572	772	491	375	145
金融業, 保険業	男性	139	22	14	47	32	18	6
	女性	319	58	70	89	73	25	4
不動産業, 物品賃貸業	男性	480	49	66	84	95	110	76
	女性	349	43	39	90	62	61	54
学術研究, 専門・技術サービス業	男性	414	23	65	84	88	100	54
	女性	239	32	49	67	42	37	12
宿泊業, 飲食サービス業	男性	590	171	114	116	66	92	31
	女性	1,142	250	168	306	171	177	70
生活関連サービス業, 娯楽業	男性	502	100	106	103	49	67	77
	女性	702	129	134	126	117	108	88
教育, 学習支援業	男性	530	121	98	86	111	85	29
	女性	797	168	139	193	203	71	23
医療, 福祉	男性	916	152	197	199	141	170	57
	女性	3,196	501	665	903	654	392	81
複合サービス事業	男性	66	20	13	18	11	4	0
	女性	65	20	13	16	11	5	0
サービス業(他分類なし)	男性	967	83	138	175	140	250	181
	女性	588	38	62	134	125	160	69
公務(他分類除く)	男性	431	66	81	119	98	57	10
	女性	264	43	34	85	62	38	2
分類不能の産業	男性	2,366	452	397	603	340	268	306
	女性	1,829	391	292	437	217	229	263

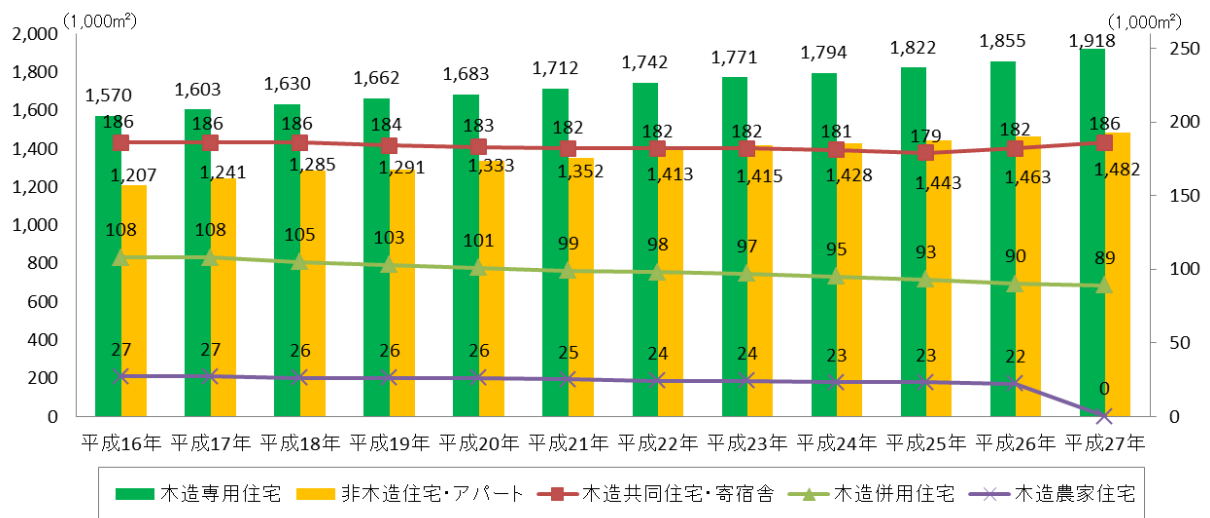
(出典：総務省 平成27年国勢調査)

9. 男女別年齢階級別産業別就業人口割合（従業地ベース）



(出典：総務省 平成27年国勢調査)

10. 住宅総評価床面積の推移



11. 着工建築物用途別床面積の推移

