

広報 富士見

2020
12
No.963

Topics

火災多発中!! 大切なものを失わないために
今すぐ対策を (P6)

年末年始の休業・休館日 (P8)

年末年始のごみ・資源の収集 (P8)

大切なものを 失わないために

写真は、10月24日(土)に開催された渡戸3丁目町会防災会の防災訓練。空気が乾燥し、火災が発生しやすいこの季節。一人ひとりの注意とともに、地域一体となって防災意識を高めることが大切です。

【特集】令和元年度一般会計決算の概要

今月号に掲載したイベントなどは、新型コロナウイルス感染症の影響で中止または変更となる場合があります。随時市ホームページをご覧ください。

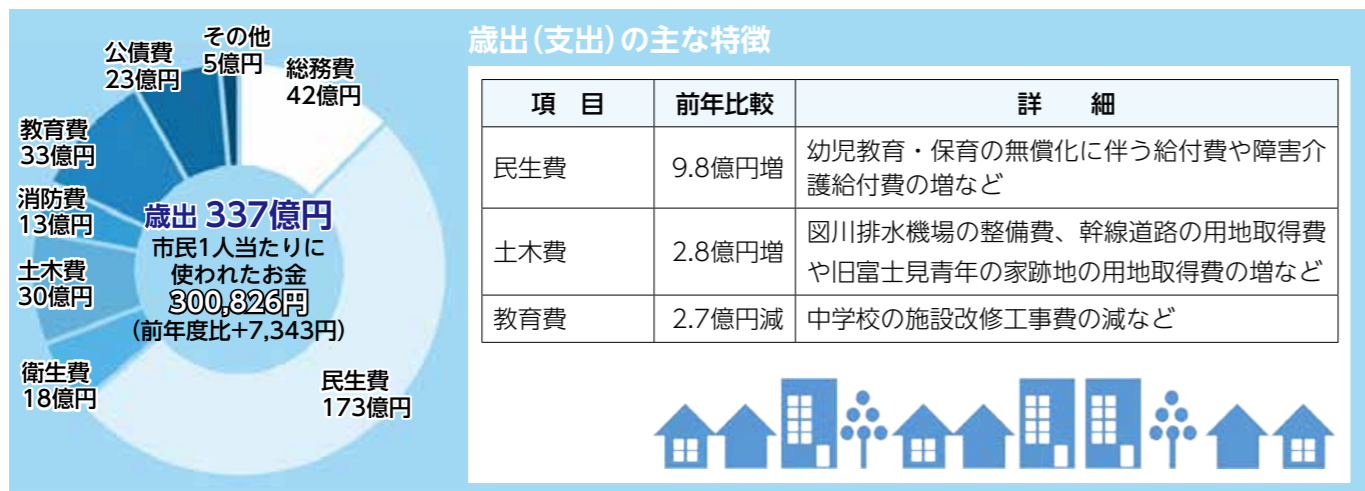
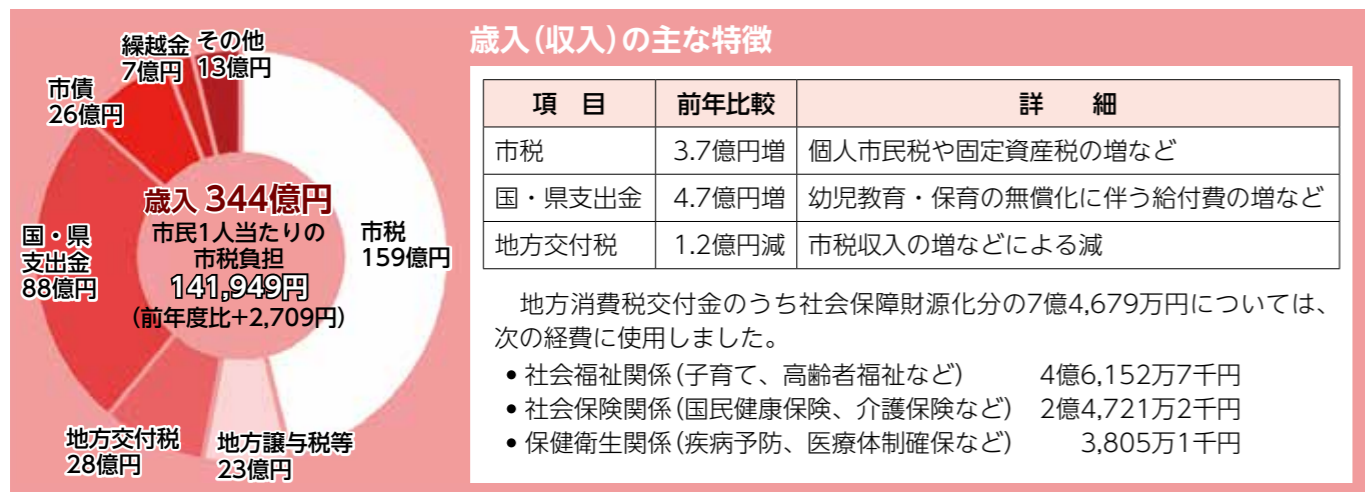
一般会計決算の概要

図 財政課 ☎235

【令和元年度一般会計決算額】

歳入(収入)は前年度と比べて5億2,204万786円増の343億9,397万7,306円、歳出(支出)は前年度と比べて9億6,078万5,617円増の336億7,323万4,832円となりました。翌年度に繰り越す財源を除いた実質収支は、6億5,360万204円の黒字となりました。

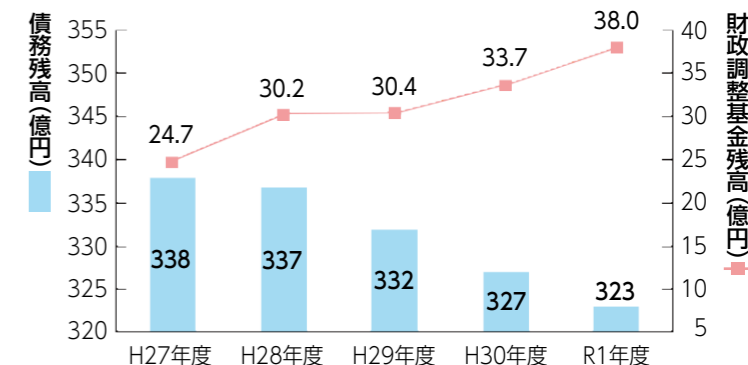
令和元年度の歳入・歳出



債務と貯金の状況

債務残高 323億円
(前年度比 △4億円)
※市の全会計の債務残高

貯金額 38.0億円
(前年度比 +4.3億円)
※財政調整基金の残高



令和元年度に取り組んだ主な事業

第5次基本構想・後期基本計画に基づき、子育て支援などの各種福祉施策の充実をはじめ、企業誘致を目指したシティゾーン整備や、観光資源としての価値を高めるびん沼自然公園の整備、近年の災害から市民生活を守るための浸水対策事業、市の魅力や情報を発信するためのシティプロモーションの拡充など、本市が力強く成長するための各種事業を展開しました。

子育て支援・教育施策

認定こども園(水子地内)の整備補助	2億4,889万円
特色のある幼児教育に取り組む私立幼稚園への補助	227万円
スクール・サポート・スタッフの配置	119万円
STEM教育の推進	92万円
若者のための学び直し相談窓口の設置	29万円
「子どもの夢つなぐ市民運動☆ふじみ」周知活動の拡大	26万円



安心安全・健康施策

浸水対策事業の推進	1億5,119万円
再生可能エネルギー機器や次世代自動車の普及促進	478万円
全市的な総合防災訓練の実施	440万円
市内3駅周辺など人通りの多い場所への街頭防犯カメラの設置	432万円
空家除却への補助	240万円
在宅の重度心身障がい児(者)を持つ家庭へのレスパイトケア促進への補助	20万円



快適で活気あるまちづくり施策

幹線道路の整備	1億4,156万円
びん沼自然公園の整備	7,214万円
デマンドタクシーの運行開始	617万円
シティプロモーションの推進	321万円
中小企業チャレンジ支援事業補助金の拡充	60万円



財政健全化の状況

本市独自基準(財政運営判断指標)

財政運営判断指標	令和元年度決算実績 ※カッコ内は前年度実績	目標値
財政力指数(※1)	0.829(0.817)	0.860
経常収支比率(※2)	91.7%(88.5%)	90.0%以下
財政調整基金比率(※3)	18.6%(16.7%)	15.0%以上
地方債残高比率(※4)	116%(115%)	120%以下
債務償還可能年限(※5)	4.5年(3.8年)	4.5年以下

(※1) 財政基盤の強さを表し、指数が大きいほど財政力が強い
(※2) 財政構造の弾力性を表し、比率が低いほど弾力性が高い
(※3) 標準的な1年間の収入(標準財政規模)に対する財政調整基金残高の割合で、比率が高いほど貯金が多い
(※4) 標準財政規模に対する地方債残高の割合で、比率が低いほど負債が小さい
(※5) 負債総額が返済可能な規模であるのかを表し、年数が小さいほど負債が小さい

国基準(健全化判断比率)

健全化判断比率	令和元年度決算実績 ※カッコ内は前年度実績	早期健全化基準値
実質赤字比率(※1)	-	12.45%以下
連結実質赤字比率(※2)	-	17.45%以下
実質公債費比率(※3)	2.2%(2.7%)	25.0%以下
将来負担比率(※4)	-	350.0%以下

(※1) 標準財政規模に対する一般会計等(一般会計、鶴瀬駅西口土地区画整理事業特別会計、鶴瀬駅東口土地区画整理事業特別会計、公共用地先行取得事業特別会計)の実質赤字額の割合で、赤字ではない場合は「-」と表記
(※2) 標準財政規模に対する市の全会計の実質赤字額の割合で、赤字ではない場合は「-」と表記
(※3) 標準財政規模に対する一般会計等で負担する借入金の償還金等の割合で、比率が小さいほど負債が小さい
(※4) 標準財政規模に対する一般会計等で将来負担する負債の割合で、充当可能財源が将来負担額を上回る場合は「-」と表記

市職員の人事行政・給与などの状況

職員の任免および職員数に関する状況

●部門別職員数の状況

各年4月1日現在 単位：人

部門	区分	職員数		対前年増減数		
		令和元年	令和2年	令和元年	令和2年	
普通会計	一般行政	議会	5	5	0	0
		総務	152	156	10	4
		税務	40	41	△1	1
		労働	1	1	0	0
		農水	8	9	0	1
		商工	3	3	0	0
		民生	171	175	8	4
		衛生	28	29	1	1
		土木	61	63	1	2
		小計	469	482	19	13
	特別行政	教育	72	71	4	△1
公営会計	小計	541	553	23	12	
	水道	11	11	0	0	
	下水道	11	11	0	0	
	その他	26	27	0	1	
小計	48	49	0	1		
合計		589	602	23	13	

※職員数は、各年度4月1日現在の定員管理調査に基づく人数です。

●職員の採用および退職の状況

	行政職	技能労務職
採用	27人(15人)	0人
退職	16人(8人)	1人(0人)

※採用は令和2年4月1日、退職は令和元年度です。

※()は女性数で、内書きです。

●再任用職員の状況

各年度4月1日現在

	フルタイム勤務職員	短時間勤務職員
令和2年度	18人(4人)	17人(0人)
令和元年度	15人(2人)	21人(1人)

※()は女性数で、内書きです。

※「再任用職員」とは、地方公務員法第28条の4の規定により採用されるフルタイム勤務職員と、同法第28条の5の規定により採用される短時間勤務職員のことをいいます。

職員の勤務時間その他勤務条件の状況

●休暇制度の種類など

令和2年4月1日現在

種類	日数など	給与支給の有無
年次有給休暇	1年度ごとの休暇で、その付与日数は最高20日	有給
病欠休暇	負傷または疾病のため、勤務しないことがやむを得ないと認められる場合の休暇	有給
特別休暇	特別の理由で勤務しないことが相当である場合における休暇 主な特別休暇：産前・産後休暇(出産予定日7週間前から産後8週間を経過するまでの期間)、結婚休暇(7日の範囲内)、夏期休暇(7～9月の期間内で7日の範囲内)、忌引休暇(死亡した者の続柄により1～7日)	有給
介護休暇	配偶者、父母、子などが、負傷、疾病または老齢により日常生活を営むのに支障があり、規則で定める期間にわたり介護するため、勤務しないことが相当であると認められる場合の休暇	無給
組合休暇	任命権者の承認を得て、登録された職員団体の業務または活動に従事する期間の休暇(1年につき20日の範囲)	無給

●勤務時間の概要(一般事務職)

令和2年4月1日現在

勤務時間	休憩時間
午前8時30分から午後5時15分まで1週間当たり38時間45分	正午から1時間

※保育所などでは、上記と異なる場合があります。

●年次有給休暇の取得状況(令和元年度)

平均取得日数	取得率(対前年増減)
12.0日	60.1%(2.2ポイント増)

●職員の休業に関する状況

令和元年度に育児休業を取得した職員	
男性職員	4人
女性職員	17人
合計	21人

●職員の分限および懲戒処分の状況(令和元年度)

分限処分			懲戒処分			
免職	降任	病欠休職	免職	停職	減給	戒告
0人	0人	7人	0人	0人	0人	0人

●公平委員会の業務の状況(令和元年度)

業務の種類	件数
職員の勤務条件に関する措置の要求の状況	0件
職員に対する不利益処分に関する審査請求の状況	0件

●人事評価の概要

評価の仕組み	勤務態度評価、能力評価、業績評価
評価者	(基本)一次評価：課長、二次評価：部長
評価方法	評価項目により、複数回の面談を経て評価を実施

●職員の研修の状況(令和元年度)

区分	講座数	修了者数	研修日数(延べ)
一般研修	新規採用職員研修から新任課長研修まで	10研修 10コース	220人 33日
入職3か年 人材育成研修	課題研究など	6研修 6コース	168人 11日
特別研修	男女共同参画職員研修、OJT研修など	15研修 15コース	490人 26日
派遣研修	市町村職員中央研修所など	11研修 31コース	52人 83日
自己啓発助成	通信研修	13コース	12人 -

●退職管理の状況

退職者	退職後の状況		
	フルタイム勤務職員	短時間勤務職員	退職後再就職者
2人	2人	0人	0人

※退職者とは、令和元年度退職者のうち部局長の人数です。

職員の給与の状況

●人件費の状況(令和元年度普通会計決算)

住民基本台帳人口 (令和2年3月31日)	歳出額 A	人件費 B	人件費率	
			B/A	平成30年度
111,936人	34,134,550千円	4,786,431千円	14.0%	14.3%

※人件費には、職員のほか、特別職(市長、副市長、議員など)に支給される給料、報酬などを含みます。

●職員給与費の状況(令和2年度普通会計予算)

職員数 A	給与費			計 B	1人当たり給与費 B/A
	給料	職員手当等	期末勤勉手当		
613人(681人)	2,222,658千円	604,605千円	1,017,879千円	3,845,142千円	6,273千円

※職員手当等には退職手当を含みません。

※職員数にはフルタイム会計年度任用職員を含み、()は短時間勤務職員(再任用短時間勤務職員およびパートタイム会計年度任用職員)数を外書きしたものです。

※給与費は当初予算に計上された額です。

※給与費には、短時間勤務職員の給与費(パートタイム会計年度任用職員は期末手当のみ)を含みますが、1人当たり給与費の職員数には、短時間勤務職員を含みません。

●職員の平均給料月額と平均年齢の状況

令和2年4月1日現在

一般行政職		技能労務職	
平均給料月額	平均年齢	平均給料月額	平均年齢
300,900円	40.3歳	350,600円	54.0歳

●級別職員数の状況

令和2年4月1日現在

区分	級別								
	1級	2級	3級	4級	5級	6級	7級	8級	
標準的な職務	主事補	主事	主任	主査	副課長	課長	副部長	部長	
職員数	15人	27人	112人	173人	126人	66人	50人	4人	10人
構成比	2.6%	4.6%	19.2%	29.7%	21.6%	11.3%	8.6%	0.7%	1.7%

●職員の経験年数別・学歴別平均給料月額

令和2年4月1日現在

区分	経験年数			
	7年以上 10年未満	10年以上 15年未満	15年以上 20年未満	20年以上 25年未満
一般行政職	248,400円	269,400円	315,500円	363,300円
大学卒	248,400円	269,400円	315,500円	363,300円
高校卒	216,200円	237,600円	279,100円	348,200円

●手当の状況

令和2年4月1日現在

区分	富士見市		国
	期末手当	勤勉手当	
期末手当 勤勉手当	6月期	1.3月分	0.95月分
	12月期	1.3月分	0.95月分
	合計	2.6月分	1.9月分
職制上の段階、職務の級などによる加算措置 有			

区分	埼玉県市町村総合事務組合支給率		国
	自己都合	勤奨・定年	
退職手当	勤続20年	19.6695月分	24.586875月分
	勤続25年	28.0395月分	33.27075月分
	勤続35年	39.7575月分	47.709月分
	最高限度額	47.709月分	47.709月分
	その他の加算措置	定年前早期退職特例措置 2～45%加算	
1人当たり平均支給額 17,462千円			同じ

※支給は「埼玉県市町村総合事務組合」が行っています。1人当たり平均支給額は、令和元年度に退職した職員に支給された平均額です。

●職員のサービスの状況(令和元年度)

●職務専念義務免除の状況

区分	件数
職務に関連する国家公務員又は他の地方公共団体の公務員としての職を兼ねその職務に属する事務を行う場合	4件
研修を受ける場合	13件
その他任命権者が定める場合	0件

●営利企業など従事の許可状況

許可件数	許可事例
2件	統計調査指導員事務

●職員の福祉および利益の保護の状況(令和元年度)

●福利厚生制度の概要や負担状況

区分	概要	決算額
埼玉県市町村職員共済組合	短期給付(健康保険)、長期給付(年金)、福祉事業(保健、貸付、保養所など)	708,333千円
職員厚生	健康診断など	4,428千円

●公務災害の発生状況

公務災害	通勤災害
0件	0件

火災多発中!!

大切なものを失わないために今すぐ対策を

冬は空気が乾燥し、火災が発生しやすくなります。家庭や職場での火災予防対策を今一度確認し、火の元
に十分注意しましょう。 固 安心安全課 ☎446

火災への備え 住宅用防災機器

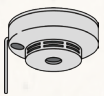
【消火器の設置】

消火器による初期消火は、火災の被害軽減や抑制に非常に効果的です。火を使う場所には、消火器を備えましょう。

【防災加工の日用品の使用】

防災加工されたカーテンやエプロンなどを使うことで、火災の被害を抑え、延焼を遅らせることができます。

【住宅用火災警報器の設置】



消防法および火災予防条例により、すべての住宅に住宅用火災警報器の設置が義務付けられています。警報器は火災を早期に発見し、大切な命を守るためにとても有効です。逃げ遅れを防ぐために、すべての居室、台所、階段に設置しましょう。

詳しくは、入間東部地区事務組合消防本部のホームページをご覧ください。



火災の主な原因と防ぐポイント

【コンロ】

- 調理中に離れない。
- 周囲に燃えやすいものを置かない。

【たばこ】

- 寝たばこは絶対にしない。
- 吸殻は水で完全に消してから捨てる。



【ストーブ】

- 周囲に燃えやすいものを置かない。
- 外出時、就寝時は必ず消す。
- ストーブの近くで洗濯物を乾かさない。

【電気コード】

- 使っていないプラグは抜いておく。
- 定期的に清掃し、束ねて使用しない。
- 家具などの下敷き、折れ曲がりに注意する。

【放火】

- 家の周りに燃えやすいものを置かない。
- ゴミは指定の日に指定された場所に出す。



万が一、火災を起こしてしまったり発見した場合には、初期消火を行い、なるべく早く消防署へ通報してください。また、大きな声を出して家族や近所の人へ知らせ、協力を求めてください。発見の遅れなどで初期消火ができない場合には、迷わず安全な場所に避難してください。初期消火できるのは、火がおおむね身長に達するまでとされています。



12月1日(火)から開始！ 住民票の写しなどのコンビニ交付サービス

☎ 市民課 ☎306

マイナンバーカード(利用者証明用電子証明書が搭載されているもの)をお持ちの方は、住民票の写しと印鑑登録証明書、戸籍の附票や戸籍(全部・個人事項)証明書が全国のコンビニエンスストアなどで取得できます。

取得できる証明書と発行手数料

種類	取得できる範囲	発行手数料
住民票の写し	本人、同一世帯の方	200円
印鑑登録証明書	本人(印鑑登録している方)	
戸籍の附票	本人、同一戸籍の方(富士見市に本籍のある方)	450円
戸籍(全部・個人事項)証明書		

コンビニ交付で取得できない住民票

- ・転出者や死亡者の除かれた住民票
- ・同一世帯に転出予定の方がいる住民票
- ・マイナンバー入りの住民票
- ・発行制限を受けている方の住民票

サービスの利用可能時間

午前6時30分～午後11時(年末年始(12月29日(火)～令和3年1月3日(日))および保守点検日を除く)

サービスを利用できる店舗

全国のセブンイレブン、ファミリーマート、ローソンなどで、マルチコピー機を設置している店舗

利用時の注意

- ・利用者証明用電子証明書の暗証番号を3回連続で間違えた場合は利用できません。
- ・個人情報保護の観点から、マイナンバーカードや取得した証明書の取扱いには十分にご注意ください。

※市外在住で本籍地が富士見市の方も戸籍の証明が取得できます。利用するにはマルチコピー機などで事前に利用登録が必要です。登録申請後、利用できるまで5～7開庁日ほどかかります。

マルチコピー機利用方法

①メニュー選択

行政サービス→証明書
交付サービスを選択



②マイナンバーカードを読み取り、4ケタの暗証番号を入力

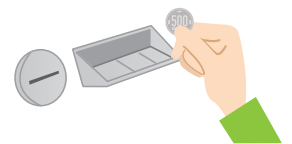


③必要な証明書を選択

必要な証明書を選択してください



④発行手数料をマルチコピー機で支払い



⑤忘れ物がないか確認して終了



鶴瀬駅西口サンライトホール・西出張所・ 富士見市ふるさとハローワークの一時閉鎖

公共施設に必要な耐震強度を満たしていないことから、令和3年3月31日(水)をもって一時閉鎖をします。ご不便をおかけしますが、ご理解とご協力をお願いします。

鶴瀬駅西口サンライトホール・西出張所

証明書の発行などは、市役所またはふじみ野出張所、みずほ台出張所などをご利用ください。

☎ 西出張所 ☎049-252-2331

富士見市ふるさとハローワーク

移転場所などは、決まり次第改めてお知らせします。
☎ 産業振興課 ☎383



年末年始の休業・休館日



出生・死亡・婚姻など戸籍に関する届出は、警備員室(本庁舎地下1階の職員通用口)で受け付けます。
 ※年末年始の緊急時などの医療機関については24・25ページ参照。

施設など	休業・休館日	備考
市役所、各出張所、健康増進センター、子ども未来応援センター、ファミリー・サポート・センター		
各公民館、鶴瀬コミュニティセンター、サンライトホール、鶴瀬西交流センター、針ヶ谷コミュニティセンター、みずほ台コミュニティセンター、ふじみ野交流センター、ピアザ☆ふじみ	12/29(火)～1/3(日)	3月分利用申込受付：1/5(火)9:00～ 鶴瀬コミュニティセンターホール7月分申込受付：1/5(火)10:00～ インターネットでの仮予約開始：1/6(水)
市民福祉活動センターぱれっと		3月分利用申込受付：1/4(月)9:00～
関沢児童館、諏訪児童館(ぱれっと内) ふじみ野児童館(ピアザ☆ふじみ内)	12/28(月)～1/3(日)	
老人福祉センター(びん沼荘)		4月分利用申込受付(団体)：1/5(火)9:00～ ※個人利用は老人福祉センター(☎049-252-4810)に電話で
水子貝塚資料館、難波田城資料館	12/28(月)～1/4(月)	水子貝塚公園、難波田城公園は無休(開園時間 9:00～17:00)
図書館(分館含む)		休館中の返却は、各図書館のブックポストへ
キラリ☆ふじみ		利用申込受付：1/5(火)9:00～
市民総合体育館 運動公園、第2運動公園、びん沼公園	12/29(火)～1/3(日)	運動公園・第2運動公園などの2月分利用受付：1/4(月)8:50～ 市民総合体育館4月分申込受付：1/6(水)8:50～ ※市民総合体育館で抽選会を行います。
市内循環バス(ふれあい号)、デマンドタクシー		デマンドタクシー電話連絡受付：1/4(月)8:30～



年末年始のごみ・資源の収集



☎環境課 ☎246

年末年始の収集日は下表のとおりです。年末年始はごみが大量に出されるため、通常よりも収集に時間がかかります。

●可燃ごみ

収集日	年末最終日	年始開始日
月・木曜	12月28日(月)	1月4日(月)
火・金曜	12月29日(火)	1月5日(火)
水・土曜	12月30日(水)	1月6日(水)

ダンボールや新聞紙・雑誌などは分別して資源ごみとして出してください。

●資源プラスチック

収集日	年末最終日	年始開始日
水曜	12月30日(水)	1月6日(水)
木曜	12月24日(木)	1月7日(木)
金曜	12月25日(金)	1月8日(金)

年末年始のごみ収集は、「富士見ごみ分別アプリ」でもお知らせします。



●ビン、カン、不燃ごみ、ペットボトル、紙布類、有害ごみ

収集日	年末最終日	年始開始日
月曜	12月28日(月)	1月4日(月)
火曜	12月29日(火)	1月5日(火)
水曜	12月30日(水)	1月6日(水)
木曜	12月24日(木)	1月7日(木)
金曜	12月25日(金)	1月8日(金)
土曜	12月26日(土)	1月9日(土)

粗大ごみの環境センターへの持込み ※要予約 (粗大ごみ受付センター ☎0570-001-530)

年末は混雑するため、早めの持込みか年明け(1月4日(月)から)の持込みにご協力ください。

■年末の環境センターへの持込み

持ち込めるもの	持込希望日	申込期間	持込時間
粗大ごみのみ	12月23日(水)～25日(金)	12月21日(月)～25日(金)	午前9時～11時30分、午後1時～4時
	12月26日(土) ※先着20件	午前8時30分～午後5時	午前9時～11時30分
	12月28日(月)～30日(水)	12月28日(月)午前8時30分～午後4時	午前9時～11時30分、午後1時～4時

WITHコロナ実践小規模企業者応援金支給事業 の期間延長・申請の受付再開 **申請期限** 令和3年3月31日(水)

☎ 産業振興課 ☎253

小規模企業者の事業活動継続支援の応援金支給事業について、対象を一部拡大し申請を受け付けています。

■ 給付金額

応援金：100,000円 賃借料応援加算：上限100,000円(申請日の直前に支払った1か月分の賃借料。1,000円未満切り捨て)

■ 対象 次のすべてに該当する小規模企業者

- 申請時に市内で3か月以上事業活動を行っていること
- 令和2年1～12月のいずれかの月の売上高などが前年同月(※)と比較して30%以上50%未満減少していること
※白色申告の場合、年間の売上高などの月平均
- 令和2年1～12月の各月の売上高で同年前月比50%以上減少した月がないこと
- 従業員数が20人以下の小規模企業者であること(卸売・小売・サービス業は5人以下)

上記すべてに該当し、市内に事業所や店舗を賃借して事業を行っている場合は賃借料応援加算あり(住居と事業所が同一住所の場合を除く)

持続化給付金の対象者、8～9月のWITHコロナ実践小規模企業者応援金の交付を受けた方は対象外です。

■ 申請方法 次の書類を郵送してください(〒354-8511 (所在地は記載不要) 富士見市役所産業振興課)。

- 申請書
- 誓約書兼提出書類確認リスト
- 令和2年1～12月で、前年同月と比べて売上が減少している月の売上がわかるもの(売上台帳や試算表など)
※創業後1年未満の場合は、前月・前々月の売上がわかるもの、開業届などの写しも必要
- 確定申告書類の写し
- 通帳の写し(支店名、預金区分が印字されているページ)
- 本人確認書類(個人事業主は運転免許証の写しなど。法人は登記簿謄本の写し)

【賃借料応援加算がある場合は+⑦⑧】

- 賃貸借契約書の写し
- 直近の賃料の支払い実績を証明する書類

詳しくは申請書とガイドラインをご覧ください。申請書とガイドラインは、市ホームページ、産業振興課、各公民館・出張所、富士見市商工会にあります。

富士見市内共通商品券 販売期限延長のお知らせ

☎ 産業振興課 ☎253

旧期限 11月30日(月) ▶ **新期限** 12月30日(水)

平日販売窓口	とき
市内各郵便局	平日午前9時～午後5時
三芳郵便局、 三芳みよし台郵便局	平日午前9時～午後4時
JAいるま野市内各支店	平日午前9時～午後3時
土日販売窓口	とき
みずほ台コミュニティセンター	12/13(日)
水谷公民館	12/6(日)・26(土)
鶴瀬駅西口サンライトホール	12/5(土)・20(日)
ふじみ野交流センター	12/12(土)・19(土)・27(日)

午前10時～午後4時

※土・日曜は上記日程・場所のみで販売しています。

対象／8月1日時点で市に住民登録のある方(世帯)

※詳しくは市ホームページをご覧ください。



環境センター改修工事に伴う搬入件数の変更

☎ 環境課 ☎246

富士見環境センターの大規模改修工事に伴い、ごみの自己搬入の件数が変わります。

	とき	件数
平日	午前9時～11時30分	20件
	午後1時～4時	20件
土曜	午前9時～11時30分	20件

期間／令和3年1月4日(月)～令和4年12月下旬(予定)

搬入できるもの／

- 粗大ごみ
 - 可燃ごみ、不燃ごみ、資源ごみ
- ※1回で搬入できるのは①②のいずれか一方のみです。

申込み／富士見市粗大ごみ受付センター

☎0570-001-530(午前8時30分～午後5時)

※ごみを搬入したい日が属する週の月曜から予約可

所得税の確定申告書や市・県民税申告書はご自宅で作成を

国税務課 ☎352

例年2月中旬から市・県民税の申告相談会場を設けていますが、来年の申告受付は、新型コロナウイルス感染症などの感染拡大防止に向け、密を防ぐための運営を行います。

できるだけ申告相談会場への来場を避けるため、申告書は自宅で作成し、郵送または電子申告(確定申告のみ対応可)でご提出ください。

なお、申告する必要の有無や内容についてお悩みの方は、市ホームページの「令和3年度(令和2年分)申告フローチャート」をご利用ください。



パソコンやスマートフォンから申告書の作成ができます

市・県民税の申告は「市県民税申告書作成・税額試算システム」をご利用ください

収入や各種控除などを入力すると、自動で市・県民税額を試算し申告書を作成できる「市県民税申告書作成・税額試算システム」を令和3年1月中旬に導入します。市ホームページから24時間いつでも申告書が作成できます。

作成した申告書は印刷し、必要書類を添えて郵送でご提出ください(電子送信不可)。

システムでできる主な内容

- 市・県民税申告書の作成
- 市・県民税額の試算
- ふるさと納税の控除限度額の試算

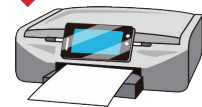


※営業・農業・不動産所得の収支内訳書の作成や譲渡所得などの分離課税分の申告書作成はできません。

①システムで申告書を作成



②申告書を印刷



③申告書に必要な書類を添えて郵送



システムの利用が困難な方へ

市・県民税の申告が必要と思われる方に来年1月下旬に申告書を送付します。必要事項を記入し、必要書類を添えて郵送でご提出ください。

【郵送先】 〒354-8511(所在地は記載不要) 富士見市役所税務課市民税係

所得税の確定申告は「確定申告書等作成コーナー」をご利用ください

国税庁ホームページの「確定申告書等作成コーナー」から簡単に作成できます。作成した申告書は、郵送または電子申告で川越税務署にご提出ください。

【郵送先】

〒350-8666 川越市大字並木452-2

川越税務署



申告方法フローチャート

申告会場に行かずに申告できるかな。



市・県民税の申告



所得税の確定申告



令和3年1月中旬以降に市ホームページで申告書を作成できます。



必要書類を確認しましょう。



国税庁ホームページで申告書を作成できます。



医療費控除の明細書の添付が必要です

令和3年度(令和2年分)の所得税の確定申告や市・県民税申告で医療費控除を受ける方は、医療費控除の明細書の添付が必要です。

申告相談会場では、医療費控除の明細書作成の代行はできません。事前に作成し、申告書と併せて提出してください。医療費控除の明細書は、市ホームページにあります。

「市県民税申告書作成・税額試算システム」で申告書を作成すると、医療費控除の明細書も作成できます。

※明細書は下記項目の記載があれば、任意の様式でも構いません。

※医療を受けた方・病院・薬局ごとにまとめて作成してください。



【医療費控除の明細書必要項目】

- 医療を受けた方の氏名
- 病院・薬局などの支払先名称
- 医療費の区分(診療・治療、介護保険サービス、医薬品購入、その他の医療費)
- 支払った医療費の額
- 保険などで補てんされる金額

事前に収支内訳書を作成してください

営業・不動産・農業所得などがある方は、事前に収支内訳書を作成してください。

申告相談会場では、収支内訳書作成の代行はできません。作成が難しい場合は、税理士への委託や青色申告会へ加入して作成指導を受けるなどをご検討ください。収支内訳書は国税庁ホームページにあります。



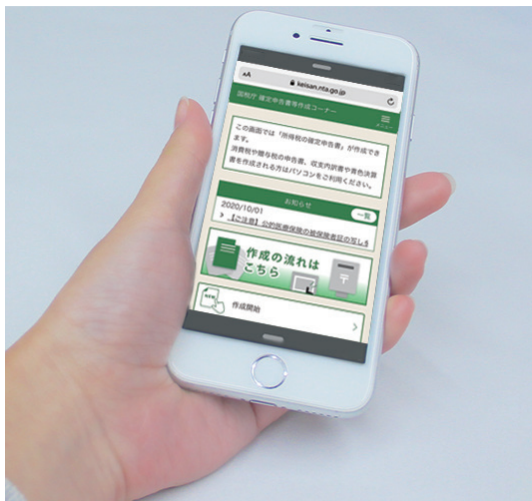
いつでもどこでもスマホで確定申告

今度の確定申告は、

スマートフォンから「スマホ申告」でスマートフォンの「確定申告書等作成コーナー」で申告書を作成し、マイナンバーカードまたはID・パスワード(事前に税務署で取得)を利用してe-Tax(電子申告)送信ができます。

このスマホ申告は、年末調整済で医療費控除やふるさと納税などの寄附金控除の申告をする方や、年末調整が済んでいない方、2か所以上の給与所得がある方、年金収入や副業などの雑所得がある方など、多くの方にご利用いただけます。

感染症の感染拡大防止の観点からも、スマホ申告をご利用ください。
問合せ/川越税務署 ☎049-235-9411
(自動音声案内。国税に関する相談・問合せは、「1」を選択してください)



医療費控除を受けたいな。



営業・不動産・農業所得を申告しないと。



明細書を必ず添付してください。

医療費控除の明細書【内訳書】	
住所	氏名

提出方法を確認しましょう。

事前に収支内訳書を作成してください。

収支内訳書	

市・県民税の場合

確定申告の場合

必要書類を添えて郵送してください。



郵送のほか、e-Taxを使ってパソコンやスマートフォンから申告できます。





事業を営んでいる皆さんへ 償却資産(固定資産税)の申告



☎ 税務課 ☎内356

申告が必要な方／令和3年1月1日現在で市内に償却資産(事業用資産)を所有している方

申告書提出期限／令和3年2月1日(月)

※申告書類は12月上旬に郵送します。届かない場合はご連絡ください。

※新たに償却資産を所有した方や事業再開などにより申告書類が届いていない方も、該当する償却資産を所有している場合は申告が必要です。



新型コロナウイルス感染症の感染拡大防止のため、郵送またはeLTAXによる申告にご協力ください。

償却資産とは

土地および家屋以外の事業の用に供することができる資産で、その減価償却額(費)が法人税法または所得税法の規定による所得の計算上損金または必要な経費に算入されるものです。

確定申告をする方は主に収支内訳書で「減価償却資産」の欄に計上している(する)資産です。

※自動車税、軽自動車税の課税対象になる車両、無形固定資産など一部除外される資産があります。

償却資産の例

各業種共通	門、塀、外構、ネオンサイン、ロッカー、エアコン、パソコン、コピー機など
小売業	店舗内装、看板、陳列棚、陳列ケース、冷凍庫、冷蔵庫、レジスターなど
不動産貸付業	緑化施設などの外構、舗装路面(アスファルト舗装など)、受変電設備、中央監視制御装置、広告塔、集合郵便受け、駐車場装置(機械装置)など
農業	田植機、耕運機、コンバインなどの収集機、野菜洗浄機、乾燥機、加温機など
飲食業	店舗内装、看板、テーブル、イス、自動販売機、厨房設備、カラオケ機器など
建設業	ブルドーザー、パワーショベル、ミキサー、発電機など



償却資産(固定資産税)の申告は、eLTAXで電子申告できます。詳しくは上記コードからご覧ください。

中小事業者などの令和3年度 固定資産税・都市計画税の軽減

☎ 税務課 ☎内356

対象／事業用家屋または償却資産を所有している中小事業者などで、新型コロナウイルス感染症の影響で2~10月の連続する3か月間の事業収入が前年同期比で30%以上減少した方

※申告書は認定経営革新等支援機関等の確認が必要です。

軽減される金額

収入の減少率が30%以上50%未満…2分の1

収入の減少率が50%以上…全額

※土地に係る部分を除く。

※詳しくは、市ホームページをご覧ください。

申告期間／令和3年1月4日(月)~2月1日(月)



新型コロナウイルス感染症の感染拡大防止のため、郵送またはeLTAXによる申告にご協力ください。



純米吟醸酒「縄文海進」を数量限定販売

☎ 富士見市商工会 ☎049-251-7801

市内産の新米「彩のきずな」を100%使用して特別に醸造した、純米吟醸酒「縄文海進」を販売します。縄文海進の「酒粕」も数量限定で販売します。

販売開始／12月13日(日)(予約可)

1.8ℓ 2,167円(税込)

720mℓ 1,084円(税込)

販売店／

縄文海進販売店の会加入店

※縄文海進販売店など詳しくは、市ホームページをご覧ください。





住み慣れた地域で医療・介護を受けるための相談機関があります



☎ 高齢者福祉課 ☎内385

東入間医師会 地域医療・介護相談室

高齢者の退院後の自宅療養や介護方法、かかりつけ医、自宅での看取りなど医療に関する相談・支援事業を行っています。

受付時間：

月～金曜午前9時～午後5時(祝日、年末年始を除く)

連絡先：☎049-293-6877 FAX049-293-6879

東入間在宅歯科医療支援窓口

病気などで歯科医院に通えなくなった場合の訪問診療や歯科衛生士による口腔ケアなどの相談に対応します。

受付時間：

月～金曜午前10時～午後4時(祝日、年末年始を除く)

連絡先：☎090-4752-8020 FAX049-265-6331

高齢者あんしん相談センター(地域包括支援センター)

市から委託を受け、高齢者のお宅への訪問や介護者教室の開催、高齢者の生活全般の相談、認知症に関する相談などに対応します。

受付時間：月～金曜午前9時～午後5時(祝日、年末年始を除く)

名称	所在地・電話番号	担当地域
むさしの	南畑新田16-1 ☎049-255-6320	東大久保、上南畑、下南畑、南畑新田、みどり野西、みどり野東、みどり野南、みどり野北、大字勝瀬(勝瀬町会)、ふじみ野東1～4丁目、渡戸1～3丁目、羽沢1・2丁目、ふじみ野西3丁目の一部(勝瀬町会)、大字鶴馬(渡戸東町会)
ふじみ苑	鶴馬3360-1 ☎049-293-1168	山室1・2丁目、関沢1丁目、諏訪1・2丁目、羽沢3丁目、鶴馬1～3丁目、鶴瀬東1・2丁目、大字鶴馬(前谷町会、山室町会、諏訪1丁目町会、諏訪2丁目町会)
えぶりわん 鶴瀬Nisi	鶴瀬西2-8-25 ☎049-293-8330	鶴瀬西2・3丁目、ふじみ野西1～4丁目(アイムふじみ野町会)、上沢1～3丁目、大字勝瀬(勝瀬西町会)
みずほ苑	関沢3-23-41 ☎049-256-7423	関沢2・3丁目、針ヶ谷1・2丁目、大字針ヶ谷、西みずほ台1～3丁目、大字水子(針ヶ谷1丁目町会)、大字鶴馬(鶴瀬西1丁目二葉町会、鶴瀬西1丁目西町会)
ひだまりの庭 むさしの	水子1882-1 ☎049-268-5005	水谷東1～3丁目、東みずほ台1～4丁目、貝塚1・2丁目、水谷1・2丁目、榎町、大字水子



パブリックコメント(市民意見提出手続)

～あんしん元気生き生きプラン2021 第8期富士見市高齢者保健福祉計画(案)～

☎ 高齢者福祉課 ☎内392

高齢者等実態調査などの結果を踏まえ、令和3年度から3か年の「あんしん元気生き生きプラン2021 第8期富士見市高齢者保健福祉計画(案)」を作成しました。

この計画(案)について、ご意見を募集します。

募集期間／12月4日(金)～令和3年1月4日(月)

意見の提出方法／パブリックコメント記入用紙に記入し、FAX、郵送または直接提出してください。市ホームページの応募フォームからも提出できます。

計画(案)の閲覧と記入用紙の配布／市政情報コーナー(市役所本庁舎1階)、高齢者福祉課、各公民館・交流センター・コミュニティセンター、ピアザ☆ふじみ、中央図書館、図書館鶴瀬西分館、市ホームページ

※鶴瀬公民館(12月1日(火)～3月中旬)、南畑公民館(12月末まで)は工事のため休館中ですが、各事務室で閲覧と配布を行います。

意見の提出先／

郵送・持参 〒354-8511(所在地は記載不要)

富士見市役所高齢者福祉課地域包括ケア係

FAX 049-251-1025

注意点／

- 意見提出の際は、住所・氏名などの記載が必要です。住所・氏名などは公表しませんが匿名での意見は受け付けません。
- いただいたご意見に個別の回答は行いません。検討を終えたときは、ご意見の内容とそれに対する市の検討結果と考え方を公表します。
- いただいたご意見は、意見概要として要約することがあります。
- 施策(案)に直接関係しないものや賛否のみのものは、公表結果から除くことがあります。



本年の犯罪状況と振り込め詐欺

東入間警察署管内の令和2年1～9月の刑法犯認知件数は、防犯パトロールや子どもの見守りなどの地域の防犯活動や街頭防犯カメラの設置などにより、前年同時期と比べ22・4%減少しました。また、振り込め詐欺などの特殊詐欺の被害件数も8件減少しました。

● 本年発生した振り込め詐欺の主な手口

東入間警察署管内では、親族や市職員などを騙り、次のような振り込め詐欺が発生しています。

- 「現金が入ったカバンを盗まれた」
- 「税金が未納だが払えない。税務署の職員が行くから渡してくれ」と言って現金をだまし取る。
- 「キャッシングカードが悪用されている。新しいカードを交付する」
- 「還付金があるが、カードが古いためできない。金融機関の職員が手続きに向かう」などと言ってカードをだまし取る。
- 「保険料の還付金がある。ATMで手続きができる」などと言って現金を振り込ませる。

また、新型コロナウイルス感染症に便乗した詐欺の電話やハガキ

などにも注意が必要です。電話に出るからでは思ったように対応できません。日ごろから次のような心構えを意識しましょう。

【心構え】

- 留守番電話を活用し、メッセージを聞いて相手を確認してから通話。
- 誰からの電話でも、お金やキャッシングカードの話が出たら電話を切る。個人情報と話さない。
- 不審な電話は家族、警察、市役所などに確認・相談・通報。
- 電話は一度切つてから電話番号を確認してかけなおす。
- 家族と電話の合言葉を決めておく。



東入間警察署管内の刑法犯認知件数 (令和2年1～9月) ※暫定値

	件数	うち振り込め詐欺件数	振り込め詐欺被害額
富士見市	487件	12件	約1,645万円
ふじみ野市	467件	8件	約850万円
三芳町	122件	3件	約2,049万円
合計	1,076件	23件	約4,544万円

犯罪被害に遭わないために

● 自宅や車両の窃盗・盗難

自宅や車両のカギの閉め忘れによる侵入被害や盗難、自転車やバイクへの荷物放置などによる窃盗が多発しています。

【被害を防ぐポイント】

- 自転車は敷地内でも施錠。
- 自転車やバイクにヘルメットや荷物を放置しない。
- 少しの外出でも玄関や窓を施錠。
- 就寝前には戸締りを確認。



● 子どもに対する不審者の声かけ

子どもの単独行動は犯人に声をかける機会を与えます。防犯ブザーを持たせたり、常に周囲の安全確認を行う習慣をつけるほか、単独行動にならないよう地域で対策を考えましょう。



● 性犯罪にもつながる危険な「ながら歩き」

スマートフォンでの操作や音楽を聞きながら歩く女性を狙った性犯罪が発生しています。「ながら歩き」

は視覚や聴覚が遮断されるため、犯人の接近に気付くのが遅れます。「私は大丈夫」と過信せず、被害に遭わないよう十分注意しましょう。

● ガス点検などを装った強盗に注意

本年8月以降、関東近県でガス点検業者を装った強盗事件が多発しています。

犯人は住宅に侵入後、家人を刃物で脅し、粘着テープなどで縛つた後に現金やキャッシングカードを強奪しています。また、在宅状況や家族構成、現金の有無を聴取する「アポ電」とみられる電話も多発しています。被害に遭わないために次の習慣を身に付けましょう。

【習慣】

- チャイムが鳴つてもすぐにドアを開けない。
- ドア越しなどから相手を確認。
- ガス点検業者や市職員、警察などであっても、必ず勤務先や所属部署、名前を聞き、ドアを開ける前に電話で確認(電話番号案内サービス☎104)を活用。
- 個人情報と話さない。
- 不安に感じたら110番通報。

NEWS **ご案内**

つきいち～臨時農産物直売所～

市役所臨時農産物直売所は毎月第3火曜に開設します。富士見市産の新鮮野菜・米・みそなどの加工品を販売します。



※買い物袋をお持ちください。

とき 12月15日(火)

午前10時～午後0時30分

場所 市役所1階待合スペース

※場所は変更になる場合があります。

販路 富士見市農業研究団体連絡協議会

問 産業振興課 ☎②43

**就職支援セミナー
「ストレスケア・コミュニケーションセミナー」**

ストレスをためにくくする対処法を学びます。

とき 12月17日(休)午後7時～9時
(午後6時30分開場)

場所 鶴瀬駅西口サンライトホール
※駐車場・駐輪場はありません。公共交通機関などをご利用ください。

対象 市内在住、在勤の方

定員 10人(無料、申込順)

講師 玉木勝氏(メンタルヘルス・カウンセラー)

持ち物 筆記用具

申込 12月16日(休)までに電話で
※お子さんの同伴不可(託児なし)

問 産業振興課 ☎③383

**12月1日～14日
冬の交通事故防止運動**

人も車も自転車も
安心・安全 埼玉県

重点目標

- 夕暮れ時と夜間の交通事故防止
- 飲酒運転の根絶および危険運転などの防止
- 二輪車の交通事故防止

夕暮れ時と夜間の交通事故防止

交通事故は、夕暮れ時や夜間の時間帯に多く発生する傾向があります。外出時は反射材を身につけ、明るく目立つ色の衣服を着用しましょう。



飲酒運転の根絶・危険運転などの防止

飲酒運転は「しない、させない、許さない」を合言葉に、飲酒運転を根絶しましょう。

「あおり運転」は重大な交通事故につながる悪質な犯罪です。絶対にやめましょう。思いやりと譲り合いの気持ちを持った運転を心がけましょう。

問 交通・管理課 ☎④433

日本赤十字会員増強運動のご協力ありがとうございました

皆様のご支援とご協力により、総額5,325,609円の活動資金が寄せられました。

この活動資金により、災害救護活動、国際救援活動、血液事業、医療事業など幅広い事業が支えられています。

今後ともご支援をお願いします。

問 福祉課 ☎⑤333

**12月4日～10日は
人権週間です**

法務省と全国人権擁護委員連合会は、12月4日～10日を「人権週間」と定め、さまざまな啓発活動を行っています。

新型コロナウイルス感染症の感染拡大により、感染者や関係施設などに対する心無い行動が各地で報道されています。感染症への正しい知識を持ち、思いやりと寛容の心を持った冷静な行動が必要です。人権尊重社会の実現に向けて、人権について考えてみませんか。

部落差別の解消に向けて

部落差別は、日本社会の歴史的過程で形づくられた身分制度に由来するもので、今なお、日常生活上でさまざまな差別を受けるなど、基本的人権の侵害に関わる人権問題です。

情報化の進展に伴って部落差別に関する状況の変化が生じていることを踏まえ、部落差別のない社会の実現を目的とした「部落差別の解消の推進に関する法律」が平成28年12月に公布、施行されています。

問 人権・市民相談課 ☎⑥270

人権週間記念事業「ヒューマンスクウェアオンライン in SAITAMA」

今年はオンラインで開催します。詳しくは県ホームページをご覧ください。



とき 12月4日(金)～10日(木)(予定)

問 県人権推進課
☎048-830-2258

**12月10日～16日は
北朝鮮人権侵害問題啓発週間**

北朝鮮による拉致問題の解決には、「拉致は許さない」という市民の皆さんの一人ひとりの声が大きき力となります。

拉致問題をご理解いただき、関心を一層高めていただくようお願いします。

問 県社会福祉課
☎048-830-3277

**育てよう・広げよう人間尊重の心
令和2年度人権標語優秀作品**

問 生涯学習課 ☎⑦616

市内の小中学校から募集を行い、富士見市人権教育推進協議会で選ばれた作品を紹介します(敬称略)。

- | | | | |
|-------|---------|----------|--------------------------------------|
| 救われる | 君の勇気と | 一言で | (水谷東小5年 <small>こだまゆうな</small> 児玉侑奈) |
| 困ったら | 周りに相談 | 1人じゃない | (針ヶ谷小5年 <small>かみやまゆうが</small> 神山優臥) |
| なにか違う | そもそも違って | 当たり前前 | (本郷中2年 <small>つばらやあい</small> 円谷愛) |
| 見つけたら | すぐに声かけ | いじめ0(ゼロ) | (東中2年 <small>うずなみさき</small> 渦波幸咲) |

河川などの水質事故防止にご協力を

県内で、河川や水路に油や薬品などが流れ、魚が死んだり、水道水や農業用水の取水に影響を及ぼす水質事故が発生しています。

年末の大掃除などの際は、いらなくなった塗料や油、薬品などを河川や水路、側溝に流さないようにお願いします。水質事故を見つけた場合は、ご連絡ください。

※対応に係る費用は、事故原因者の負担となります。

☎ 県西部環境管理事務所

☎049-244-1250

不妊・不育症検査、不妊治療の助成・申請はお済みですか

不妊・不育症に悩む夫婦の経済的負担の軽減を図り、子どもを生み育てやすい環境をつくるため、不妊・不育症検査と不妊治療の助成を行っています。

申請には、検査・治療の領収書や明細書などが必要です。

不妊・不育症検査

妻が43歳未満で夫婦そろって検査を受けた場合、2万円を限度に1回限り助成します。

不妊治療

妻が43歳未満で、特定不妊治療(体外受精および顕微授精)や男性不妊治療を受け、県の不妊治療助成金を受給された方に10万円を限度に助成します。

新型コロナウイルス感染症の感染拡大防止のため、検査・治療を延期した場合、令和2年3月31日時点で妻の年齢が42歳である夫婦は、「妻の年齢が44歳に到達する日の前日まで」かつ「令和3年3月31日まで」に検査・治療を開始した場合、対象とします。

※詳しくは、市ホームページをご覧ください。

☎ 子ども未来応援センター

☎049-252-3773

エコライフDAY埼玉2020冬～ストップ!地球温暖化～

エコライフDAYとは、簡単なチェックシートを用いて、省エネ・省資源など環境に配慮



した1日を過ごし、ライフスタイルを見直すきっかけをつくる取組みです。

詳しくは県ホームページをご覧ください。



※削減できた二酸化炭素量が計算できます。

☎ 環境課 ☎④242

介護支援ボランティア

介護保険施設などでボランティア活動を行い、



活動の時間と回数に応じてスタンプを押してもらいます。ためたスタンプは活動の翌年度にポイントとなり、特典と交換することができます。詳しくは説明会にご参加ください(申込不要)。

☎ 調査 いずれも午前10時

とき	場所
12/9(水)	みずほ台コミュニティセンター
R3. 1/13(水)	水谷公民館

※令和3年2月以降も説明会があります。

☎ 対象 市内在住の65歳以上で、介護保険の要介護・要支援の認定を受けていない方

☎ 健康増進センター

☎049-252-3771

行政書士による無料相談会

相続・遺言・成年後見・各種許認可などについて相談できます。

秘密は守られます。

☎ とき 12月11日(金)午前10時～午後4時 ※要予約

☎ 場所 鶴瀬駅西口サンライトホール
☎ 埼玉県行政書士会東入間支部
☎ 前田行政書士事務所

☎049-251-7361

地球温暖化防止活動支援補助金受付中!

温室効果ガス排出量の削減を図るため、地球温暖化の防止に役立つ機器や車両を導入する方に補助金を交付しています。

対象機器・補助金額

- 太陽光発電システム・5万円
- 自然循環型太陽熱利用システム・3万円
- 強制循環型太陽熱利用システム・5万円
- HEMS・2万円
- 定置用リチウムイオン蓄電池・5万円

対象車両・補助金額

- 電気自動車・15万円
- プラグインハイブリッド自動車・5万円

☎ 申請期限 令和3年2月15日(月)

☎ 申込 申請書類など必要書類を提出
※代理人が申請する場合は委任状が必要

☎ ※申請書などは環境課にあります(市ホームページからも入手可)。

☎ 環境課 ☎④242



大雪への備え

毎年降雪が観測され、積雪の状況により転倒によるけがや車でのスリップ事故などが懸念されます。天気予報などで気象状況を注視し、大雪が予想される場合には不要不急の外出は避けましょう。

やむを得ず車両を運転する場合は、道路状況に応じた無理のない運転を心掛け、タイヤチェーンなどの装着をしましょう。

また、除雪時も周りの状況に十分注意し、積雪による事故にあわないようにしましょう。

☎ 安心安全課 ☎④445

ご案内

募集

子育て

学ぶ

イベント

市民伝言板

くらしのニュース



募集

会計年度任用職員(道路工手嘱託員)

人数 1人

内容 市道の補修(道路修繕、側溝修繕など)や市管理水路の清掃(草刈りなど)

時間 週5日(月～金曜)午前8時30分～午後5時(1日7.5時間)

報酬 月額153,500円

※有給休暇あり、交通費別途支給(条件あり)

申込 電話で

問道路治水課 ☎内409



ふじみ在宅福祉サービスセンター協力会員

高齢者や体の不自由な方などのちょっとした困りごとを、地域の皆さん(協力会員)がお手伝いする「お互いさま」の気持ちを大切にしている「地域支え合いの仕組み」です。

掃除や買い物、草取りなどの手伝いに協力をいただける方を随時募集しています。

協力会員の方には、30分の活動につき地域で使える「うさみん商品券」(400円分)をお渡しします。※年会費1,000円が必要です。

問富士見市社会福祉協議会 ☎049-254-0747



富士見市社会福祉協議会
マスコットキャラクター
うさみん



ご案内

鶴瀬公民館(鶴瀬コミュニティセンター)臨時休館のお知らせ

空調設備更新工事のため、臨時休館します。臨時休館中も窓口業務は行います(平日午前9時～午後5時)。ご不便をおかけしますが、ご理解とご協力をお願いします。

期間 12月1日(火)～令和3年3月31日(水)(予定)

※施設の予約、学校開放の鍵の貸し出し、予約図書の受け取り、ブックポストは上記時間内で行います。

問鶴瀬公民館 ☎049-251-1140



子育て健康ガイド





子育て応援情報モバイルサイト「スマイルなび」

問 健康増進センター ☎049-252-3771 FAX049-255-3321

※聴覚障がいの方はファックスでお申し込みください。

予要予約 受受付時間 対対象 場場所 内内容 定定員 持持ち物
申申込み 主主催 他その他

事業名	とき	詳細
ニコニコ☺ 子どものごはん展示 &相談室	12月16日(水)	展示 新型コロナウイルス感染症の影響により中止します。 予相談 10:00～12:00 対 市内在住のおおむね5か月～3歳児の保護者 場 ピアザ☆ふじみ 内 管理栄養士による、お子さんの食事の悩みに対する個別相談
予 母乳相談室	12月16日(水) 10:00～11:30	対 1歳ごろまでのお子さんとお母さん 場 ピアザ☆ふじみ 内 助産師による個別相談 ※母乳マッサージは実施しません。 定 3人(申込順) 持 母子健康手帳、バスタオル、そのほかお子さんに必要なもの
予 はじめてのパパの 子育てサロン	12月19日(土) 9:50～12:00	受 9:40～9:50 対 1歳までのお子さん(第一子)とお父さん 場 針ヶ谷コミュニティセンター 内 はじめての育児、パパ同士の情報交換と交流、現在妊娠中の夫婦との交流 持 母子健康手帳、そのほか各自必要なもの
パパママ 準備教室		【お知らせ】 新型コロナウイルス感染症の影響により中止しています。  パパママ準備教室で実施している内容の一部を動画で紹介しています。出産・子育てのイメージや準備をする機会としてお役立てください。 ※詳しくは市ホームページをご覧ください。
見て！食べて！ すてっぷあっぷ 離乳食教室		【お知らせ】 新型コロナウイルス感染症の影響により中止しています。  離乳食教室で実施している講話と調理実演で実際に作っているメニューを、時期別(離乳初期・離乳中期)に動画で紹介しています。お子さんの離乳食作りにお役立てください。 ※詳しくは市ホームページをご覧ください。
4か月児健診		【お知らせ】 新型コロナウイルス感染症の影響により、令和2年度に限り市内委託医療機関で個別乳幼児健康診査を実施することになりました。 対象のお子さんには順次案内を郵送していますので、記載の期限内に受診をお願いします。 ※12か月児健診のお子さんには、絵本などが入ったブックスタート・パックをお渡しします。母子健康手帳を持参し、中央図書館・鶴瀬西分館・ふじみ野分館のいずれかでお受け取りください。
12か月児健診		
1歳6か月児健診		
3歳児健診		

 **学ぼう**

**はじめての手話体験講座
(全5回)**

とき 令和3年1月7・14・21・28日、2月4日いずれも木曜午前10時～正午

場所 鶴瀬西交流センター

対象 富士見市、三芳町に在住、在勤、在学の方

定員 10人(応募多数の場合は抽選)

費用 500円(テキスト・保険代)

申込 12月1日(火)～18日(金)にFAX、直接または電話で
※住所、氏名、電話番号をお伝えください。

☎富士見市社会福祉協議会

☎049-254-0747

FAX049-252-0111



**はじめての要約筆記体験講座
(全10回)**

要約筆記は、話している内容を要約し、文字に起こして相手に伝える方法で、耳の聞こえない方や聞こえにくい方が情報を得る方法の一つです。

とき 令和3年1月25日(月)・27日(水)、2月1日(月)・3日(水)・8日(月)・10日(水)・15日(月)・22日(月)、3月1日(月)・8日(月)いずれも午後2時～4時

場所

市民福祉活動センターぱれっと

対象 富士見市、三芳町に在住、在勤、在学の高校生以上の方

定員 10人(応募多数の場合は抽選)

費用 1,000円(テキスト・保険代ほか)

申込 12月14日(月)～令和3年1月12日(火)にFAX、直接または電話で
※住所、氏名、電話番号をお伝えください。

☎富士見市社会福祉協議会

☎049-254-0747

FAX049-252-0111

フレイルサポーター養成研修

フレイルを予防する方法を学び、自分も元気、地域も元気を目指しましょう。

※フレイルサポーターになると、地域で開催する「フレイルチェック会」で測定などの運営にあたります。

とき 12月18日(金)午前10時～午後3時(受付：午前9時30分～)

場所 ふじみ野交流センター

対象 おおむね65歳以上の方

定員 20人(無料、申込順)

申込 12月1日(火)～11日(金)に電話で
☎健康増進センター
☎049-252-3771



**コロナフレイルに負けない生活
～いつまでも元気に在宅で生活するために～**

新型コロナウイルス感染症の影響を受けやすい高齢者の心と体の健康を守るための講話です。

とき 12月10日(木)午後3時～4時(受付：午後2時30分～)

場所 キラリ☆ふじみ

対象 介護をしている方、介護に関心のある方

定員 100人(無料、申込順)

講師 くさほなやし 日鼻靖氏(認知症サポート医)

主催 高齢者あんしん相談センターふじみ苑

申込 平日午前9時～午後5時にFAXまたは電話で

※手話通訳を希望の方は、申込時にご連絡ください。

☎富士見市社会福祉事業団(ふじみ苑)

☎049-251-1030

FAX049-251-1279

**あいサポートイベント
～知ろう・学ぼう・当事者から～
「助け合うってどういうこと？」**

先天性の骨形成不全症である「ママは身長100cm」の著者が、障がいのある人もない人も当たり前に関わり合える社会についてお話しします。

※講演会後にYouTubeで動画配信を行います。当日の参加者と、動画を見て感想を提出された方(先着50人)には市内の障がい者施設の授産品をプレゼントします。詳しくは市ホームページをご覧ください。



とき 12月5日(出)午後2時～4時

場所 鶴瀬西交流センター

内容 事前収録した講演動画の上映会、リモートでの質疑応答

定員 30人(無料、申込順)

講師 伊是名夏子氏(コラムニスト)

申込 12月4日(金)までにFAX、直接または電話で

☎富士見市社会福祉協議会

☎049-254-0747

FAX049-255-4374



©鈴木智哉

12月3日～9日は障害者週間です
障がいへの理解を深め、障がいのある方が社会、文化などさまざまな分野の活動に参加することを促進する週間です。

あいサポーター研修

とき 12月8日(火)午前10時～11時30分

場所

市民福祉活動センターぱれっと

定員 15人(無料、申込順)

申込 12月7日(月)までにFAX、直接または電話で

☎富士見市社会福祉協議会

☎049-254-0747

FAX049-255-4374



ご案内

募集

子育て

学ぶ

イベント

市民伝言板

くらしのリユース

イベント

水子貝塚資料館

☎049-251-9686

土曜おもしろミュージアム

貝がらのキャンドルづくり

とき 12月19日(土)午前10時、午後1時30分

※各回30分前から受付

場所 体験学習室

対象 小学生以上

(未就学児は保護者同伴で可)

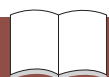
定員 各15人(申込順)

費用 100円(材料代)

申込 12月1日(火)~15日(火)に直接または電話で



貝がらのキャンドル



図書館から

【開館時間】 午前9時~午後7時

【休館日】 月曜(祝日の場合は翌平日)

中央図書館 ☎049-252-5825

鶴瀬西分館 ☎049-252-5945

ふじみ野分館 ☎049-256-8860

水谷東公民館図書館

(開室:午後1時~5時)

☎中央図書館

ふじみ野交流センター、水谷東公民館が休館の場合は分館・図書室も休館します。

ぶんちゃんひろば

読書へのアニメーション

絵本「しろくまのパンツ」を読んで、さまざまな動物のパンツをデザインしましょう。

とき 令和3年1月9日(土)午前11時~正午

場所 ふじみ野交流センター

対象 幼児~小学生

※未就学児は保護者同伴

定員 8人(無料、申込順)

申込 12月12日(土)午前9時から直接または電話で

☎図書館ふじみ野分館

☎049-256-8860

12月のおはなしかい&映画会

	内容	日時
中央図書館	子ども映画会	12日(土)午後2時「スノーマン」
	一般映画会	13日(日)午後2時「ウィザード・バトル 氷の魔術師と炎の怪物」(2016年・ロシア)
	おはなしかい(乳幼児)	9日(火)午前11時
鶴瀬西分館	子ども映画会	5日(土)午後2時「ムーミン谷とウィンターワンダーランド」
	おはなしかい(乳幼児)	9日(火)・20日(日)午前11時
	おはなしかい(幼児・小学生)	9日(火)午後3時30分、20日(日)午後2時30分
ふじみ野分館	子ども映画会	27日(日)午前11時「おじゃる丸」 ※冬のミニ工作会付き
	ぶんちゃんひろば(幼児~)	12日(土)午前11時

※映画会の上映作品は予告なく変更する場合があります。

※新型コロナウイルス感染症の感染拡大防止のため、人数制限や参加者の当日の検温と連絡先の記入をお願いしています。

親子で楽しむコンサート in X'mas ~楽器を使って、リズム遊びをしよう!~

簡単な手作り楽器を作ってクリスマスソングの演奏に合わせてリズム遊びをしてみませんか。

とき 12月19日(土)

1回目 午前10時~10時45分

2回目 午前11時~11時45分

場所 図書館鶴瀬西分館

対象 2~3歳児と保護者

内容 リズム遊び、コンサートほか
(曲目: あわてんぼうのサンタクロース、ありがとうの花、ガヴオットほか)



定員 各4組(無料、申込順)

講師 出演 大島千織氏(フルート奏者)、山岸洋子氏(ピアニスト)

申込 12月1日(火)午前9時から直接または電話で

☎図書館鶴瀬西分館

☎049-252-5945



昨年ようす



鶴瀬公民館での予約資料の受取りとブックポストについて

空調設備更新工事に伴い、鶴瀬公民館の利用時間が下記の通りとなります。ご不便をおかけしますがご協力をお願いします。

利用時間

平日午前9時~午後5時

期間

12月1日(火)~令和3年3月31日(水)(予定)

市民総合体育館

☎049-251-5555

やさしいピラティス(全7回)

とき 令和3年1月25日、2月1・8・22日、3月1・8・22日いずれも月曜午後1時30分～2時30分

場所 剣道場

対象 高校生以上

定員 20人

講師 吉村朋子氏(FTPマットピラティスインストラクター)

費用 3,500円

キッズジャズダンス教室(全7回)

とき 令和3年1月25日、2月1・8・22日、3月1・8・22日いずれも月曜午後5時30分～6時30分

場所 多目的室1・2

対象 小学生

定員 20人

講師 真夕氏

費用 3,500円



ベビーとママのヨガ&産後ダンス

とき 令和3年1月13・27日、2月10・24日、3月10日いずれも水曜午前10時～10時50分

場所 柔道場

対象 歩き始める前のお子さん(首がすわっていること)と保護者

定員 各20組

講師 谷脇昭子氏(産後ダンスインストラクター)

費用 1回500円

小学生フットサルスクール(全10回)

とき 令和3年1月13日～3月17日の毎週水曜

低学年 午後5時30分～6時30分

高学年 午後6時40分～7時40分

場所 メインアリーナ

定員 各30人

講師 知久朋広氏(JFA公認C級コーチ)

費用 5,000円

産後ママのためのエクササイズ

とき 令和3年1月13・27日、2月10・24日、3月10日いずれも水曜午前11時10分～正午

場所 柔道場

対象 産後の女性

※お子さんの同伴可

定員 各20人

講師 谷脇昭子氏(マタニティ&産後ヨガインストラクター)

費用 1回500円



フラワーアレンジメント教室

とき 令和3年1月17日(日)、30日(土) 午前10時～正午

場所 多目的室3

対象 小学生以上

内容 くまの人形にプリザーブドフラワーを飾ります。

定員 各10人

講師 前野優子氏(ヨーロッパフラワーデザイン連盟認定講師)

費用 2,000円(花材代ほか)

大人の卓球教室(全8回)

とき 令和3年1月20日～3月10日の毎週水曜

初心者 午前9時～10時45分

経験者 午前11時～午後0時45分

場所 メインアリーナ

対象 高校生以上

定員 各18人

講師 菊地靖子氏(日本スポーツ協会公認スポーツ指導者)

費用 5,600円



【共通事項】

申込 12月7日(月)午前9時から直接または電話で(申込順)

難波田城資料館から

☎049-253-4664

【休館日】月曜(祝日の場合は翌日)

はたおり実演の見学

とき 12月12日(土)午後1時～3時

場所 旧大澤家住宅

実演 ふじみ手織りの会

扇だこ作り実演の見学

とき 12月13日(日)午前10時30分～正午、午後1時30分～3時

場所 講座室

定員 各20人(先着順)

実演 富士見市扇だこ保存会

ちよっ蔵市「つきたてのお餅」

とき 12月20日(日)午前11時～午後1時ごろ(売切れ次第終了)

場所 旧金子家住宅

価格 1パック200円

主催 難波田城公園活用推進協議会



ふるさと体験「正月飾り作り」

とき 12月27日(日)午後1時～3時

場所 旧金子家住宅

対象 市内在住、在勤の方

定員 8人(申込順)

指導 吉川節男氏

費用 1,100円(材料代)

申込 12月1日(火)～17日(木)午前9時～午後5時に電話で



正月飾り材料の販売

受付 12月1日(火)～17日(木)午前9時～午後5時に電話で

※12月18日(金)以降のキャンセルはご遠慮ください。

費用 1組1,000円(橙なし)

引渡し 12月27日(日)午前11時～午後3時に旧金子家住宅で

12月のちょこっと体験

子どもから大人まで気軽にできる昔体験です(原則無料、先着順)。

とき 内容 午後1時～3時 (受付：午後0時50分～)

5日(土)	クリスマスカード作り
12日(土)	ハンカチの藍染め(材料代100円)
20日(日)	お年玉袋作り
26日(土)	ミニ正月飾り作り

定員 12組(1組4人まで)



ハンカチの藍染め

ご案内

募集

子育て

学ぶ

イベント

市民伝言板

くらしのリユース

イベント

**クリスマス・コンサート
～音楽でつづるクリスマス物語～**

ピアノとヴァイオリンの調べとともに、楽しいひとときを過ごしましょう。

とき 12月12日(土)午後2時(午後1時30分開場)

場所 針ヶ谷コミュニティセンター
定員 40人(無料、申込順)
出演 バック由美子氏(ピアノ)、ヘイディ・スキッパー氏(ヴァイオリン)、針ヶ谷ゴスペル・グループ
申込 12月8日(火)までに直接または電話で
問 針ヶ谷コミュニティセンター
☎049-251-8478



市民伝言板

このコーナーは市民の方から寄せられた情報を掲載しています。参加する時は、内容の確認を。掲載方法の問合せ 秘書広報課 ☎240

イベント

ボーイスカウト富士見第1団
ボーイスカウトとあそぼう！ワクワク自然体験あそび(令和2年度文部科学省委託事業)…令和3年2月14日(日)9:00～14:00/野営場(富士見台中近く)/新年長～小学生/ボーイスカウトの活動を一緒に楽しみましょう(テント張り、クラフトやスイーツ作りほか)/10人程度(申込順)/無料(要保険代)/はがきで申込み(参加決定者には案内状と参加証を郵送します)
会員募集…月2回日曜/新年長～小学生/家庭や学校では学ぶことができない活動をします/入会金3,000円/月会費1,000円/令和3年3月に説明会を実施予定/体験・見学随時/体験・見学の申込み、資料請求ははがきで/氏家治子 ☎049-252-0931 (〒354-0026 鶴瀬西2-11-35)



富士見市マスコットキャラクター
ふわっぴー

里山ボランティア
～落葉集め・カブトムシの寝床づくり～
12月5日(土)9:00～11:30(毎月第1土曜開催(1・8月を除く))/石井緑地公園(水子4382(浦和所沢バイパスの斜面林))/小学4年生以上(小学3年生以下は保護者同伴)/「どんぐりで作るクリスマスリースキット」をプレゼント(小学生以下)/主催埼玉県生態系保護協会富士見支部/無料/
千種 ☎049-252-2328

平和のための戦争歴史展2020
12月8日(火)～13日(日)10:00～17:00(初日は13:00から、最終日は16:30まで)/中央図書館/明治～昭和の戦争の写真・解説パネルの展示/主催富士見市平和委員会/無料/
高田 ☎080-1056-6768

かがやき文化祭
12月8日(火)～13日(日)10:00～17:00(最終日は15:00まで)/キラリ☆ふじみ/作品展示/主催全日本年金者組合富士見支部/無料/
小倉 ☎049-253-0037

募集

富士見市扇だこ保存会
第1土曜9:30～12:00/難波田城公園/中高年男女/明治から伝承されている富士見市を代表する扇だこづくりを継承する/月会費100円/大曾根 ☎049-251-0029

墨心会
第2・4火曜13:00～16:00/針ヶ谷コミュニティセンター/書道/月会費2,500円/野村 ☎049-255-7324

掲載方法

市内で活動している団体・サークルの催し物案内や会員募集を1年に1回掲載することができます(4月号～翌年3月号)。掲載は受付順です。申込書は秘書広報課にあります。原則として掲載月の前々月の25日(25日が土・日・祝の場合はその前日)までにお申し込みください。詳しくはお問い合わせください。

くらしの



●11月6日現在●
問 環境課 ☎247

ご利用ガイド

このコーナーは、不用になった品物のリユースを希望する方の橋渡しをする場です(無料のみ)。ゆずります・ゆずってくださいとも市内在住の方が対象です。登録は3か月です。交渉結果はご連絡ください。

ゆずります

座いす/籐製いす/寝具一式/座布団(5枚)/皿(カレー皿・大皿ほか)/水筒(500ml・1ℓ)/日本人形/五月人形(ケース入り)/ひな人形(三段飾り)/毛糸/男性用袴(舞台・発表会用)/ベビーベッド/ベビー布団セット/ハムスター用ケージ

ゆずってください

自転車(24インチ・ピンク系色)/折りたたみ自転車(20インチ)/子ども用自転車(6～7歳用)/車いす/電子ピアノ/キーボード(音楽用・61鍵盤以上)/ミシン/パークゴルフ用クラブ/勝瀬中夏・冬用制服(男子用L)/マスク用綿布地

キラリ☆ふじみにご来場の皆さんへ

ご来場の際は、当館の新型コロナウイルス感染症の感染拡大防止対策にご協力ください。体調不良時のチケット代金払い戻しなども行っています。詳しくは当館ホームページをご覧ください。



TOPICS

演劇

二兎社『ザ・空気ver.3』

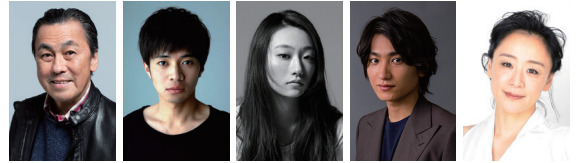
劇作家・演出家の永井愛による「メディアをめぐる空気」シリーズ完結編です。

とき 令和3年2月11日(祝)午後2時

出演 佐藤B作、和田正人、韓英恵、金子大地、神野三鈴

料金【全席指定】一般4,000円、U-25 2,500円、高校生以下1,000円

※身体障害者手帳をお持ちの方は3,000円(窓口・前売りのみ)



佐藤B作 和田正人 韓英恵 金子大地 神野三鈴

朗読

橋爪功・冬の朗読

語りの名手であり、現代演劇界屈指の名優・橋爪功が濃密な空間を届けます。

とき 令和3年1月23日(土)午後3時

演出 内藤裕子

料金【全席指定】一般2,500円、U-25・シニア(65歳以上) 2,000円、高校生以下1,000円

※身体障害者手帳をお持ちの方は2,000円(窓口のみ)



撮影：松本和幸

音楽

キラリ☆ふじみ・コンサートシリーズ ニューイヤーコンサート2021ーいつも中心にピアノがあったー

ベートーヴェンの「月光」「スプリング」「魔笛変奏曲」、ショパンの「幻想ポロネーズ」、モーツァルトの「ロンド」や「幻想曲」、シューマンの人気室内楽曲など、数々の名曲を3部構成でお届けします。また、コンサートの一部を観覧できる「アラカルト席」も用意しています。

とき 令和3年1月16日(土)午後2時(第1部)、午後2時50分予定(第2部)

出演 毛利文香・東亮汰(ヴァイオリン)、田原綾子(ヴィオラ)、笹沼樹(チェロ)、大崎結真・原嶋唯(ピアノ)

企画 西巻正史(トッパンホール プログラミング・ディレクター)

料金【全席指定】※アラカルトは2階席のみ

・フルコース(第1～3部)▶一般3,800円、学生・シニア2,500円、高校生以下1,500円

※身体障害者手帳をお持ちの方は2,500円(窓口・前売りのみ)

・アラカルトA(第1・2部)▶一般2,600円、高校生以下1,000円

・アラカルトB(第2・3部)▶一般2,600円、高校生以下1,000円

関連企画 公開リハーサルへのご招待

本番さながらの公開リハーサルを親子で観覧しませんか(無料)。

とき 令和3年1月15日(金)午後1時30分～2時15分(予定)

対象 未就学児(2人まで)と保護者

定員 30組(応募多数の場合は抽選)

申込 申込書に記入し、郵送、FAXまたは直接(12月18日(金)必着)

INFORMATION

ダンス キラリ☆ふじみ・ダンスカフェ

公募した出演者による企画です(無料、申込不要)。

とき 令和3年1月9日(土)午後3時、午後5時30分

出演 阿目虎南×二藤建人 Dance Suplex

料金 500円(当日支払い)

申込 当館ホームページ、直接または電話で



募集 こどもステーションplus

当館芸術監督の白神ももこ、田上豊とあそぼう！

とき 12月20日(日)、令和3年1月9日(土)午前10時～正午

対象 小学生

定員 8人(無料、申込順)

申込 当館ホームページ、直接または電話で

展示 キラリ☆ふじみ書の大作品展

さまざまな作品が集う、市民の書家による展覧会。

とき 令和3年1月6日(水)～12日(火)午前10時～午後5時

作品募集

キラリ☆ふじみ絵画大作品展

とき 令和3年2月13日(土)～19日(金)

規定 50～100号程度の油絵、水彩、パステル、日本画などの平面作品(発表済可)

出品料 3,000円(1人1点)

キラリ☆ふじみ華大作品展

とき 令和3年2月26日(金)～28日(日)

規定 100×100cm程度の作品

出品料 無料(1人1点)

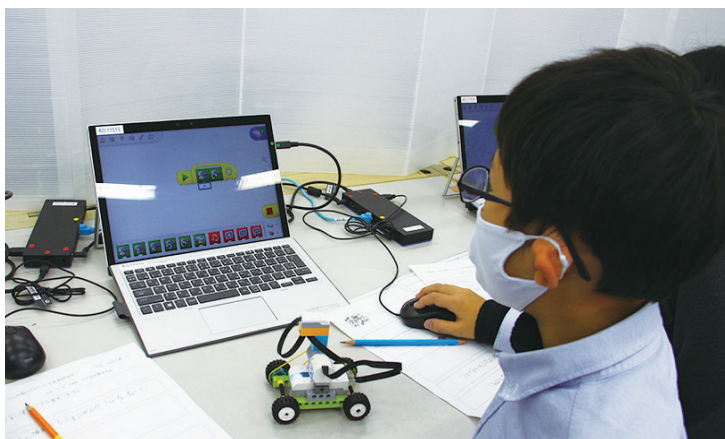
【共通事項】

対象 市内在住、在勤、在学または市内で活動している方

申込 令和3年1月10日(日)までに申込用紙に記入し、郵送または直接

10/14 STEM教育の授業

「安全に使用できる車を作る」をテーマにSTEM教育の授業が行われました。子どもたちは、衝突時の被害の軽減や危険回避の方法などを試行錯誤し、ミニカーにプログラミングを行いました。STEM教育は、ロボット作りやプログラミングなどを通じて論理的思考力や創造性、問題解決能力の向上を目的にした取り組みです。今年度から、モデル校としてふじみ野小学校が取り組んでいます。



10/14 共生社会ホストタウン関連事業 車いすハンドボール体験教室

2010バンクーバーパラリンピック銀メダリストの元アイススレッジホッケー日本代表の上原大祐^{だいすけ}氏を講師に招き、諏訪小学校4年生を対象に車いすハンドボール体験教室を開催しました。参加した子どもたちは、「車いすをバランスよくこぐのが難しかった」「もっとパラスポーツをやりたい」など障がい者に対する理解や障がい者スポーツの関心を高めていました。

みんなで考える

公共施設の「これから」

Vol.9

☎ 管財課 ☎554

市では、社会情勢の変化や施設の老朽化などを踏まえ、今後の公共施設のあり方を考える「公共施設マネジメント」に取り組んでいます。

公共施設の再編の手法

公共施設を長く安全に利用していただくためには、「公共施設の再編」を検討する必要があります。公共施設の機能を維持して効率化や施設規模の適正化を図れる再編の手法には、主に次のようなものがあります。

- ①複合化：1つの土地や建物に異なる機能の施設を集合させること
- ②多機能化：1つの施設に複数の機能を持たせること
- ③集約化：同じ種類または類似した機能を一つの施設に集約させること
- ④その他：民間活力の活用や近隣自治体との施設の共同利用など

同じ敷地や建物内に複数の施設・機能を持つことで、施設維持管理費の抑制のほか、多世代交流の促進や利便性の向上などが図られます。

また、民間活力を活用した場合、市民サービスの向上や維持管理の効率化なども期待できます。



予要予約 対象 場所 内容 定員 持ち物 費用 申込み 主催 他そのほか

事業名	とき	詳細
予知ってナットク 身近な健康相談室		【お知らせ】健康増進センターが改修工事のため、相談をご希望の方はお問い合わせください。 対健康について相談のある方 他1人1時間程度 内生活習慣病や食事に関することについて保健師、管理栄養士による個別相談
ホッと安心 健康相談	12月22日(火) 13:30~15:30	場高齢者いきいきふれあいセンター 対健康や体の状況に心配のある方 内看護師や保健師による個別相談

12月および年末年始の緊急時の産婦人科医 (9:00~17:00)

当番医	電話番号
6日(日) にしじまクリニック(富士見市)	049-262-0600
13日(日) 恵愛病院(富士見市)	049-252-2121
20日(日) 上福岡総合病院(ふじみ野市)	049-266-0111
27日(日) 恵愛病院(富士見市)	049-252-2121
31日(木) にしじまクリニック(富士見市)	049-262-0600
1日(祝) 恵愛病院(富士見市)	049-252-2121
2日(土) 上福岡総合病院(ふじみ野市)	049-266-0111
3日(日) 恵愛病院(富士見市)	049-252-2121

12月および年末年始の緊急時の外科医 (9:00~16:00)

当番医	電話番号
6日(日) 上福岡総合病院(ふじみ野市)	049-266-0111
13日(日) 三芳野第2病院(ふじみ野市)	049-261-0502
20日(日) 上福岡駅前クリニック(ふじみ野市)	049-256-5600
27日(日) みずほ台病院(富士見市)	049-252-5121
31日(木) イムス三芳総合病院(三芳町)	049-258-2323
1日(祝) 三浦病院(富士見市)	049-254-7111
2日(土) イムス富士見総合病院(富士見市)	049-251-3060
3日(日) 栗原医院(富士見市)	049-255-3700

インフルエンザにご注意ください

健康増進センター ☎049-252-3771

インフルエンザウイルスは感染力が強く、短期間で多くの人に感染します。風邪と同じような症状ですが、突然の悪寒や発熱が始まることが多く、全身のだるさや関節・筋肉痛などの全身症状が強いのが特徴です。乳幼児や高齢者、免疫力が低下している方は、重症化することがありますので早めに医療機関を受診しましょう。



インフルエンザの予防

- こまめに手洗い、うがいをしましょう。
- マスクを着用し、できるだけ人混みを避けましょう。
- 加湿器を使うなど適度な湿度を保ちましょう。
- バランスのとれた栄養と十分な休息をとりましょう。



予防接種は体調の良い時に受けましょう

予防接種の効果が持続する期間は、接種後2週間から約5か月とされています。接種の際は、医療機関などにある説明書を読み、かかりつけ医と相談してください。

※高齢者・妊婦・子どものインフルエンザ予防接種費用の助成を行います。詳しくは市ホームページをご覧ください。



食改☆健康レシピ

つくってみよう! ヘルシークッキング

監修：富士見市食生活改善推進員協議会
(愛称：ヘルスメイト)

富士見市食生活改善推進員協議会について詳しくは市ホームページをご覧ください(同協議会が考案したレシピも紹介しています)。
※ヘルシークッキングのレシピは、一部の市内公共施設で配布しています。



◆ みんなニコニコラップごはん

材料(3種類・各4個分)

ごはん…720g(1種類240g) 【顔】目：グリーンピース(ゆでる)…24粒 口：にんじん(ゆでる)…適量
ラップ、ビニールタイ(結束材)



• しらす干しごはん

しらす干し…大さじ4
ごましお(黒)…少々



- ① ごはんとしらす干しを混ぜ、4等分にしてラップで丸める。
- ② 顔をつけて頭にごましおを振り、ラップに包んでビニールタイで結ぶ。

• 卵巻きごはん

卵…1個 おかか…5g
しょうゆ…小さじ1
さくらでんぶ…40g



- ① 大きめのフライパンで薄焼き卵を作り、4等分に切る。
- ② ごはんを4等分にし、おかかとしょうゆを混ぜた具を入れて丸める。
- ③ ラップに薄焼き卵を敷いて②を包み、顔をつけ、頭とほっぺにさくらでんぶをのせてビニールタイで結ぶ。

• そぼろごはん

鶏ひき肉…100g
しょうゆ…小さじ2
砂糖…小さじ1/2



- ① 鶏ひき肉はしょうゆと砂糖を入れて炒り煮する。
- ② ごはんを4等分にしてラップで丸め、顔をつけて頭の部分に①のをせる。
- ③ ラップに包んでビニールタイで結ぶ。

◆ カスタードプディング



材料(5個分)

卵…2個 牛乳…300ml
砂糖…45g 塩…ひとつまみ
バニラエッセンス…少々
カラメルソース 砂糖…45g
熱湯…35ml
サラダオイル…適量
水…1カップ程度

- ① 鍋に砂糖を入れ香ばしく焦がし、木べらでかき混ぜながら熱湯を入れて煮溶かし、カラメルソースを作る。
- ② サラダオイルを薄くぬったプリン型に①を入れ、冷やしておく。
- ③ 鍋に牛乳・砂糖・塩を入れ、砂糖が溶けるまで温めておく。
- ④ ボールに卵を泡立てないように割りほぐして③を加え、バニラエッセンスを入れて2~3回濾し、プリン型に注ぐ。
- ⑤ 水を入れた鍋に型を並べ、ふたをして中火で加熱する。沸騰したら弱火で約12分加熱し、火を止めて余熱で10分蒸らす。

食育 健康ひろば

食育動画講座「地元野菜で地産地消料理教室～part2～」

旬の地元野菜を使って料理を作ってみませんか。
この講座は、動画配信サービスを使用します。動画を視聴するには、インターネットに接続できる環境が必要です。受講者には講座専用URLとレシピなどを郵送します。
※メールで講座専用URLとレシピなどの送付をご希望の方は、市ホームページからお申し込みいただき、備考欄にその旨をご記入ください。

とき 12月21日(月)午前11時から視聴可能

対象 市内在住の方

内容 厚揚げとかぶのネギソース、シャキッとサラダの調理と講義

定員 100人(無料、応募多数の場合は抽選)

講師 地域活動栄養士PFCの会

申込 12月14日(月)午後5時15分までにFAXまたは電話で

※市ホームページからも応募可





月刊富士見オリパラ新聞



限定1万個 オリンピックPR缶バッジ制作

制作は防府商工高校地域デザイン部

東京2020オリンピック・パラリンピック競技大会でセルビア共和国のホストタウン・共生社会ホストタウンに登録されている富士見市は、大会の機運醸成を目的に、オリジナルのPR缶バッジを限定1万個制作した。

この缶バッジは、同じくセルビア共和国のホストタウンに登録されている山口県防府市との情報交換の中で制作のアイデアが生まれた。制作は、地域のイベントや商品の提案などで地元の活性化を手伝っている山口県立防府商工高校地域デザイン部。市の公式マスコットキャラクター「ふわっぴー」を中心に据え、10種類のバリエーションを持たせた。



山口県防府市

山口県の中南部に位置し、瀬戸内海に面している。人口約11万人。登録競技は女子バレーボール。

オリンピック・パラリンピック競技大会に関連するイベントなどで配布する。

手話で 楽しもう

障がい福祉課 ☎372

【今月のテーマ】

Q. 新しい手話はどうやってつくられるの？

A. 手話の研究団体が決めたり、ろう者の間で自然と生まれたりします。

新しい手話は、国から手話表現の作成などを委託されている手話の研究団体によって決められます。また、手話を使う人同士が会話をする中で自然と生まれる手話もあります。

解説は、手話を用いた動画でも見ることができます。右記コードからご覧ください。



今月の季節の手話

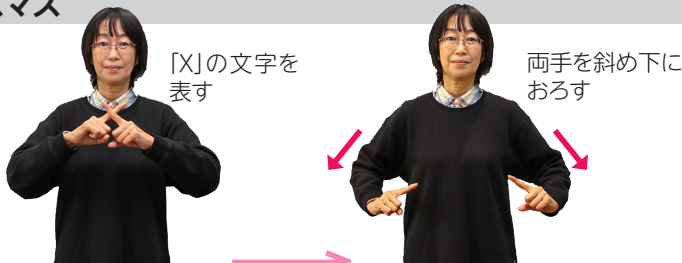
▶12月



▶冬



▶クリスマス



02 令和元年度一般会計決算の概要

04 行政情報

市職員の人事行政・給与などの状況/火災多発中!!大切なものを失わないために今すぐ対策を/12月1日(火)から開始!住民票の写しなどのコンビニ交付サービス/鶴瀬駅西口サンライトホール・西出張所・富士見市ふるさとハローワークの一時閉鎖/年末年始の休業・休館日/年末年始のごみ・資源の収集/WITHコロナ実践小規模企業者応援金支給事業の期間延長・申請の受付再開/富士見市内共通商品券 販売期限延長のお知らせ/環境センター改修工事に伴う搬入件数の変更 ほか

14 地域防犯ニュースひがしいるま

15 情報ステーション

【ご案内】鶴瀬公民館(鶴瀬コミュニティセンター)臨時休館のお知らせ/令和2年度人権標語優秀作品 ほか

【募集】会計年度任用職員(道路工手嘱託員) ほか

【子育て】子育て健康ガイド

【学ぶ】はじめての手話体験講座/はじめての要約筆記体験講座/フレイルサポーター養成研修 ほか

【イベント】キッズジャズダンス教室/ちよっ蔵市「つきたてのお餅」/ふるさと体験「正月飾り作り」/貝がらのキャンドルづくり ほか

【市民伝言板・くらしのリユース】

22 キラリ☆ふじみ

23 富士見シティリポート・公共施設の「これから」

24 健康ガイド

26 月刊富士見オリパラ新聞・手話で楽しもう♪

27 今月の無料相談

28 市長の企業訪問 FACE to FACE

土曜開庁と業務時間延長、人口と世帯数

今月の無料相談

※㊦…要予約

※相談日が年末年始・祝日の場合は除きます。 富士見市役所 ☎049-251-2711

相談内容	と き	場 所	問合せ	
㊦法律(弁護士)	第1~4水曜13:00~16:00 第1~4金曜13:15~16:15	鶴瀬駅西口サンライトホール	人権・市民相談課 ☎㊦271	
㊦法律(司法書士)	第1・3火曜10:00~12:00	人権・市民相談課 ☎㊦271		
㊦税務(税理士)	第4火曜13:00~16:00			
市民	木曜9:00~12:00			
㊦女性	第1・3火曜13:00~17:00			
DV	第1~4月曜9:00~12:00 ※第1・3が祝日の場合は水曜、第2・4が祝日の場合は火曜			
住宅	第2火曜13:00~16:00			
㊦不動産	第4月曜13:00~16:00			
外国籍市民生活	木曜13:00~16:00			
消費生活	月~金曜10:00~16:00			ふじみの国際交流センター ☎049-269-6450
㊦マンション管理	月~金曜10:00~12:00、13:00~15:30			消費生活センター ☎049-252-7181
㊦耐震改修・リフォーム	第2月曜13:30~16:30 ※祝日の場合は翌日	建築指導課 ☎㊦418		
内職あっせん	第3月曜13:00~16:00	建築指導課 ☎㊦422		
㊦中小企業経営	水・金曜10:00~12:00、13:00~15:00	産業振興課 ☎㊦264		
高齢者 (介護、権利擁護などの相談)	月~金曜9:00~16:00	富士見市商工会 ☎049-251-7801		
	月~金曜9:00~17:00	むさしの ☎049-255-6320		
	※右記高齢者あんしん相談センターは担当が住所(町会)ごとに分かれているため、市ホームページなどをご覧ください。	ふじみ苑 ☎049-293-1168		
	※虐待通報など緊急の場合は時間外も受け付けし、高齢者福祉課(☎㊦397)でも受け付けます。	えぶりわん鶴瀬Nisi ☎049-293-8330		
		みずほ苑 ☎049-256-7423		
㊦障がい者就労支援	月~金曜9:00~16:30	ひだまりの庭むさしの ☎049-268-5005		
㊦こころの健康相談	富士見市障がい者就労支援センター ☎049-257-7535			
児童相談	第4月曜10:00~	障がい福祉課 ☎㊦323		
教育	月~金曜8:30~17:00	障がい福祉課 家庭児童相談室 ☎㊦336		
子どもに関する総合相談	月~金曜9:00~17:00 土曜9:00~12:00(電話相談のみ)	教育相談室 ☎049-253-5313		
㊦子どものための養育費相談	月~金曜8:30~17:15	子ども未来応援センター ☎049-252-3773		
㊦若者のための学び直し相談	第3木曜13:00~16:00 ※祝日の場合は第4木曜	鶴瀬公民館 ほか		
乳幼児子育て(電話相談)	第4金曜15:00~19:00 ※7月は第5・12月は第3金曜			
子育て(電話相談)	月~金曜8:30~17:15	健康増進センター ☎049-252-3771		
福祉全般に関すること	月~金曜10:00~16:00 ※未就学児対象	子育て支援センター ☎049-251-3005		
	各保育所(園)・認定保育園でも相談可。電話番号などは、市ホームページをご覧ください。面談は要予約			
心配ごと相談(福祉)	奇数月第4火曜10:00~12:00 ※9月は第5火曜	ウエルシア富士見鶴馬店		
ボランティア	偶数月第4火曜10:00~12:00 ※2月は第3火曜	ウエルシア富士見鶴瀬東店		
㊦成年後見制度相談		富士見市社会福祉協議会 出張うさみんカフェ ☎049-254-0747		
生活困窮相談	月~金曜9:00~17:00	富士見市社会福祉協議会 ☎049-254-0747		
	月~金曜8:30~17:00	生活サポートセンター☆ふじみ ☎049-265-6200		



田中芳雄会長(中央)と田中英行社長(右)



みずほ駅前市場にて(田中海斗副社長(右))



クッキーバナナとミックスサンドが人気とのこと



目を引く壁画アートと緑の看板が目印

市長の企業訪問

FACE to FACE ⑩

有限会社田中青果

店舗所在地/東みずほ台2-6-8

フルーツサンドが大ヒット!

今年8月、みずほ駅前市場にフルーツサンド専門店タナカフルーツがオープンしました。新鮮な果物をふんだんに使用し、インパクトある見た目や味が支持され大盛況。立ち上げたのは、市内を中心にスーパーマーケットを10店舗経営する(有)田中青果(現在は10月設立の(株)タナカフルーツが経営)。昭和39年に鶴瀬駅前で創業し、親子三代経営の現在に至るまでの経緯などを伺いました。

引き継がれるチャレンジ精神

「当店では、お客様に良い商品をお届けするため、仕入れの目利き力を大切にしています」と語る会長の田中芳雄氏は、人材の育成にも力を注ぎます。新規出店の際は、既存の店舗から店長を異動させるのではなく、スタッフから新たな店長を誕生させるといいます。「良いスタッフがいないと成功しない。当社は優秀な人材に恵まれ、心配はなかった」と語る社長の英行氏。各店長がそれぞれ仕入れを行うことで店舗ごとの特色が出るといいます。創業当時から続く、社員教育を大

切にし、新しいことに挑戦する精神は、次世代に引き継がれています。副社長であり(株)タナカフルーツ社長の海斗氏は、元証券会社勤務という異色の経歴の持ち主。いずれは家業を継ぐと考えていたとのことですが、会社を大きくする父親の姿に憧れ、26歳で3代目になることを決めたそうです。フルーツサンド専門店は海斗氏のアイデア。青果店の強みを生かしたオリジナル商品を作れないかと考え、試行錯誤を重ね完成。「買い物にこられたお客様に喜んでいただきたいと考え作りました」と語る海斗氏は、次はカフェの開店も考えているそうです。

大切に地域とのつながり

フルーツサンドに市内店舗で焼き上げたパンを使用するなど、地域のつながりも大切にしている田中青果。私は、地域や人とのつながりや絆が、今までと同様に、このコロナ禍においても大切になると考えています。地元企業が力を合わせ、地域経済が活気づいていけるように企業間のマッチングなどの支援も進めていきたいと思っています。

12・1月の土曜開庁と業務時間延長

取扱い業務など、詳しくは市ホームページをご覧ください。

市役所本庁舎 ☎049-251-2711

【土曜開庁】
12月5日(土)・1月9日(土)午前8時30分～午後0時30分

【業務時間延長】
毎週木曜(祝日を除く)午後7時まで

【開庁課】
市民課・保険年金課・税務課・収税課・子育て支援課・保育課

西出張所(鶴瀬駅西口サンライトマンション1階) ☎049-252-2331

【業務時間延長】
12月24日(木)・1月28日(木)午後8時まで

市ホームページなど

市ホームページ
https://www.city.fujimi.saitama.jp/

携帯版ホームページ
https://www.city.fujimi.saitama.jp/mobile

富士見市PRサイト
『キラリとかがやく まち 富士見市』

子育て応援サイト
『すくすく子育て FUJIMI』

人口と世帯数(11月1日現在)

人口…112,230人 (前月比+103人)
男 55,380人 (前月比+58人)
女 56,850人 (前月比+45人)
世帯数…53,022世帯(前月比+91世帯)

【市公式 twitter】
https://twitter.com/fujimi_city

【マチイロ】スマートフォンで広報「富士見」をご覧ください。
マチイロ 富士見市 検索

【市公式 facebook】
https://www.facebook.com/fujimikouhou

【カタログポケット】広報「富士見」を多言語でご覧になれます。
カタログポケット 検索

【市公式LINE】
無料SNSアプリ「LINE」で「fujimi_city」と検索

【テレ玉データ放送】テレ玉(地デジ3ch)視聴中にdボタンで市の情報をご覧ください。

【市公式YouTube】
富士見市公式YouTube 検索

【ココシル☆ふじみ】
市の観光情報アプリ
ココシルふじみ 検索