

Fujimi City Public Relations

# 広報 富士見

2021

9

No.972

## Topics

新型コロナワクチン接種  
関連情報(P2)

「縄文海進」の新ラベルを  
投票で決定します(P8)

地元再発見グルメチケット  
(P8)

FUJIMI CITY  
富士見市

【特集】

# 富士見の防災 新体制でまちを守る



【8月9日現在】

# 新型コロナワクチン接種関連情報

39歳以下の方へのワクチン接種予約が始まります。今回は、12～15歳の方の接種予約時期やワクチン接種証明書についてお知らせします。



健康増進センター 新型コロナウイルスワクチン接種推進グループ

☎049-252-3771

富士見市ワクチン接種コールセンター

☎049-252-0777・049-252-0888

## ■新着・更新情報

- 接種予約について、40～49歳は8月17日(火)から、12～39歳は9月7日(火)から予約ができます。
- 市内のワクチン接種の実施状況について、1回目は40,336人、2回目は29,914人が接種済みです(8月6日時点)。全国平均と比較して高い接種率です。



## ■12～15歳の方のワクチン接種予約

ファイザー社製ワクチンの接種対象年齢の引き下げに伴い、12～15歳の方への接種が始まります。



接種医療機関(接種会場)によって、受付対象年齢を限定している場合があります。市ホームページをご覧ください。

年齢	接種券郵送日	接種予約受付時期
12～15歳	送付済み	9月7日(火)
現在11歳で、これから12歳になる方	12歳の誕生日を迎えた日に発送	接種券受取り後から(9月7日(火)以降)

## 15歳以下の方の接種に関する注意点

- 予診票の「新型コロナワクチン接種希望書」の署名欄には保護者の氏名を記入してください。予診票に保護者の署名がない場合、接種は受けられません。
- 接種時は保護者の同伴をお願いします。ただし、中学生以上で、接種医療機関(接種会場)が認める場合は、保護者の同伴がなくても接種を受けられます(予診票の「電話番号」欄に緊急連絡先を記入してください)。

## 新型コロナワクチン接種の予約

### Web予約 (24時間対応)



予約サイトから接種券に記載の券番号や生年月日(西暦)などを入力した後、接種会場・日時を選び、予約をしてください。

### IVR(自動音声応答) システム予約(24時間対応)



☎050-3142-7989  
自動音声案内にしたがって番号を入力すると予約ができます(#を押しても音がないダイヤル回線は利用不可)。

### 電話予約

月～日曜・祝日  
午前8時30分～午後5時  
富士見市ワクチン  
接種コールセンター  
☎049-252-0777  
049-252-0888

## ■埼玉県ワクチン接種センターについて

県では、エッセンシャルワーカーの接種を推進するため、県内4か所にワクチン接種センターを設置し、集団接種を行っています。

接種予約方法は県ホームページでご確認ください。



会場名	接種ワクチン	接種期間
埼玉県東部ワクチン接種センター：県民健康福祉村(越谷市)	ファイザー社製	11月下旬まで ※9月下旬までエッセンシャルワーカーの優先接種のみ
埼玉県西部ワクチン接種センター：川越市南公民館(ウエスタ川越内)(川越市)		
埼玉県北部ワクチン接種センター：熊谷文化創造館さくらめいと(熊谷市)		
埼玉県南部ワクチン接種センター：浦和合同庁舎(さいたま市)	モデルナ社製	

## ■ワクチン接種証明書の発行

海外渡航者用のワクチン接種証明書の発行を行っています。ワクチン接種証明書が使用可能な国・地域は、外務省ホームページをご覧ください。



**対象** ワクチン接種証明書が使用可能な国・地域への海外渡航の予定があり、市の接種券を利用してワクチン接種を終了している方

※1回目と2回目で別の市区町村の接種券を使用して接種を受けた場合は、それぞれの市区町村に申請が必要です。

**申請方法** 必要書類を健康増進センターに郵送または直接提出してください。郵送または直接証明書を交付します。

### 必要書類

- ①予防接種証明書交付申請書(市ホームページからダウンロードしてください)
- ②接種記録を確認するいずれかの書類(接種券、本人確認書類(接種時点の住所、氏名が記載されたもの)、マイナンバーのわかるもの)
- ③接種事実を確認するいずれかの書類(予防接種済証、ワクチン接種記録書など)
- ④旅券の写し(旅券番号が記載されているページ、有効期限内のもの)
- ⑤【郵送交付を希望する方】返信用封筒(あて先を記載し切手(84円)を貼付したもの。速達、簡易書留をご希望の場合は、その分の切手も貼付してください)

※代理人が申請する場合は、委任状と代理人の本人確認書類も必要です。

※証明書の即日発行はできません。直接交付の場合は、発行可能になり次第ご連絡します。

※発行は1部のみ(無料)です。

※住民票記載の住所以外への郵送を希望の場合は、ご相談ください。

**申請先** 〒354-0021 鶴馬3351-2

健康増進センター 新型コロナウイルスワクチン接種推進グループ

## 正しく知ろう！ 新型コロナワクチン

ウェブサイトやSNSなどのインターネット上で、新型コロナワクチンに関するさまざまな情報が発信されていますが、その中にはデマや誤った情報が含まれている可能性があります。根拠があいまいな情報は、政府の発表などで真偽を確認するなど、ワクチンについて正しく理解し、接種を判断しましょう。

厚生労働省ホームページの「新型コロナワクチンQ&Aサイト」では、ワクチンに関するさまざまな情報を発信していますのでご覧ください。



## ！ 新型コロナウイルスの感染が拡大しています ！

8月31日まで埼玉県全域に対して緊急事態措置等が実施されています。市内の感染者数は7月が193人、8月は9日現在で過去最多の213人となっており、これまでにないスピードで感染が拡大しています。不要不急の外出自粛など、感染拡大防止へのご協力をお願いします。また、新型コロナワクチン接種後もマスク着用にご協力をお願いします。

# 富士見の防災 新体制でまちを守る

閩 危機管理課 ☎ 049-1256-17962

## ！ 危機管理課を新設しました

**近年** 年の災害の激甚化などにより、災害などの危機的事象に対する関心が高まっています。

本市では、令和3年4月から「第6次基本構想・第1期基本計画」がスタート。災害を含めた危機管理全般により注力するため、これまで総務部長が兼務していた危機管理監を専属で配置し、その担当部署であった総務部安心安全課を廃止し、新たに市長直轄の部署である「危機管理課」を設置しました。これにより、災害発生時の迅速な対応や明確な指揮命令システムを確立しました。

また、災害対応時の災害対策本部でも、本部長である市長のもと、

危機管理監が災害対策本部に関することを取扱い、災害対応情報を収集・集約するなど、災害対応体制をより一層強化しました（次ページ参照）。

避難所の開設訓練の実施などとともに、台風シーズンに備え、有事の際はこれまで以上に迅速な対応ができるよう、全庁的な連携を図っていきます。

### 9月1日は防災の日

9月1日は、大正12年9月1日に発生した関東大震災にちなんで「防災の日」。そして、台風の襲来が多い時期でもあります。

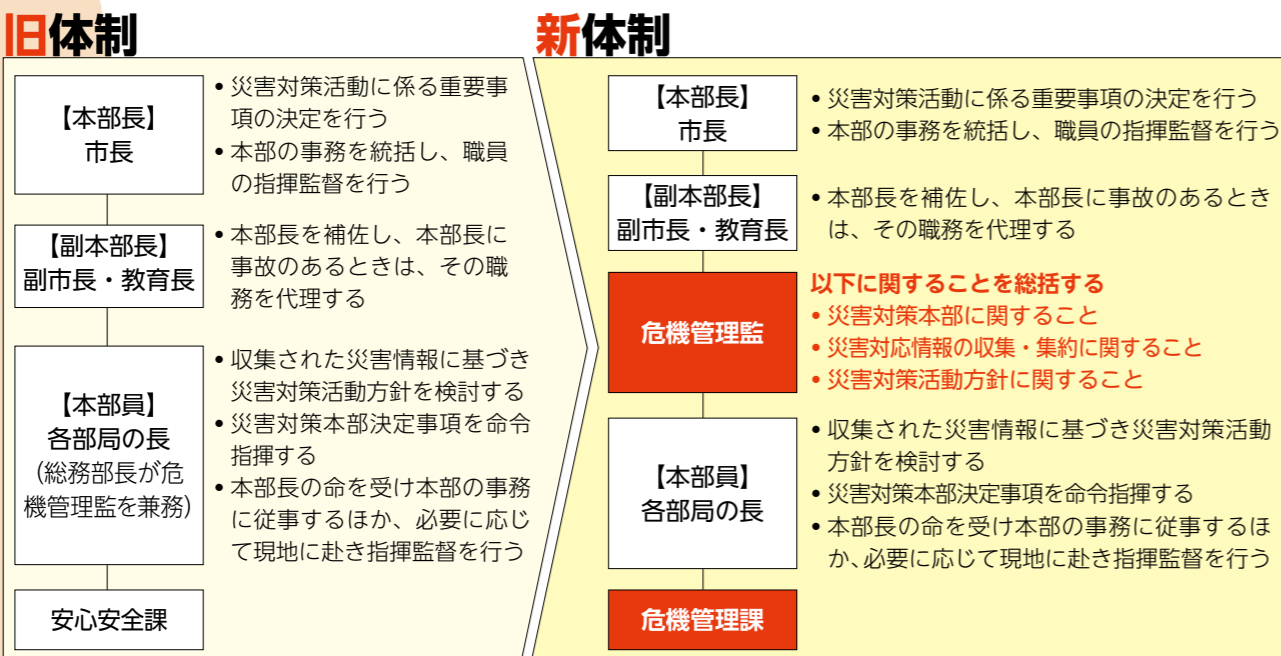
### 9月1日は防災の日

大切な命と財産を奪うさまざまな災害に備え、富士見市防災ガイドブックを読み返すなど、改めて身の周りの防災についてご確認ください。



市では、組織体制の整備とともに洪水ハザードマップの更新などに伴う富士見市防災ガイドブックの改定を行いました。また、国でも避難指示の一本化を行うなど、さまざまな防災に関する情報が更新されています。

## ！ 災害対策本部が新体制へ



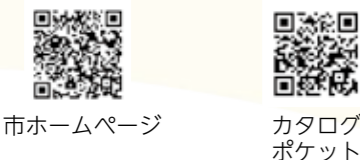
## ！ 富士見市防災ガイドブックを改定

富士見市防災ガイドブックを改定し、5月下旬に全戸配布しました。本ガイドブックをもとに、事前に普段からの備えやハザードマップを確認しましょう。

※富士見市防災ガイドブックは市ホームページや多言語翻訳アプリ「カタログポケット」でも閲覧できます。

### 主な改定内容

- 洪水ハザードマップの更新
- マイ・タイムラインの追加
- 防災面の感染症対策について
- 災害対策基本法の改正に伴う避難指示の一本化など



### マイ・タイムラインを活用しましょう

大雨や台風などで水害の危険性が高まった際、自身や家族が警戒レベルに応じてどのような行動をとるかを事前に決めておきましょう。

富士見家のマイタイムライン		家族構成		色名		年齢		性別		周囲の状況	
父 富士見 太郎 45		母 富士見 清 40		赤		青		男		自宅前の道路が浸水する。高台に叔母が住んでいる。	
子 富士見 花子 45		孫 富士見 和子 70		黄		緑		女			
子 富士見 一郎 18				紫		赤		男			
3日前 (台風発生)		2日前		1日前		雨・風が時間とともに強くなる		0時間前			
警戒レベル 1		警戒レベル 2		警戒レベル 3		警戒レベル 4		警戒レベル 5		大雨特別警戒	
事前しておくことリスト		避難するタイミングを記入しよう		避難先を記入しておこう		逃げ遅れた場合の命を守るための最善の行動を記入しておこう					
<ul style="list-style-type: none"> <li>持出品の準備</li> <li>ハザードマップで避難経路を確認</li> <li>家族名を確認</li> <li>叔母の家へ避難する可能性があることを連絡</li> <li>ペット避難に必要なものを準備</li> <li>携帯電話を充電する</li> <li>避難しやすい服装に着替える</li> </ul>		<ul style="list-style-type: none"> <li>祖父母は叔母の家に避難開始</li> </ul>		<ul style="list-style-type: none"> <li>父、母、子も避難</li> <li>家族全員叔母の家に避難完了</li> <li>※叔母の家も危険な場合 ○○小学校へ避難</li> </ul>		<ul style="list-style-type: none"> <li>持出品を持って自宅の2階に避難する。</li> </ul>					
<ul style="list-style-type: none"> <li>非常用持出品</li> <li>現金(小銭)</li> <li>ヘルメット</li> <li>レインコート</li> <li>モバイルバッテリー</li> <li>健康保険証</li> <li>通帳</li> <li>カード</li> </ul>		<ul style="list-style-type: none"> <li>常用薬</li> <li>印鑑</li> <li>マスク</li> <li>消毒液</li> <li>体温計</li> <li>非常食</li> <li>かんばん</li> <li>飲料水</li> </ul>		<ul style="list-style-type: none"> <li>自宅が浸水する深さ最大( 3.0 )m</li> <li>河川との距離( 3000 )m</li> <li>避難所の避難所(○○小学校)までの距離( 1,000 )mと時間( 20 )分</li> <li>ペット避難に必要な持出品(ケージ、ペットフード、トイレ用品、リード)</li> </ul>		<ul style="list-style-type: none"> <li>【我が家の避難スイッチ】警戒レベル( 3 )で(叔母の家へ避難)する</li> <li>【目安】警戒レベル3が発令されない場合もあるので、自分の家が危険だと感じたときに速やかに避難行動をとりましょう。</li> </ul>					

# ！ さまざまな手段を活用して「難」を「避」ける 避難できる場所を確認しておきましょう

## 避難所への避難

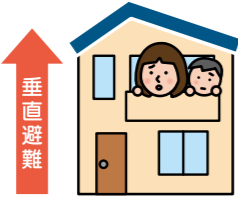
気象や河川の水位などの情報に基づき、事前避難ができるよう早めに避難所を開設します。避難所はお住まいの地域などで限定せず、どなたでも避難することができます。平時から、あらかじめ近くの避難所を2か所以上確認しておきましょう。



## 自宅での屋内安全確保

特に水害の場合、ハザードマップで次の3つの条件に照らし合わせ、自宅の安全性を確認できれば、自宅に留まることも有効です。

- ①家屋倒壊等氾濫想定区域に入っていないこと
- ②浸水深より居室が高い位置にあること
- ③水が引くまで我慢でき、水や食糧などの備えが十分であること



## 安全な親戚・知人宅への避難

災害の危険性が少ない親戚や友人、知人宅への避難も有効な手段の一つです。

普段から相手方に災害時に避難することを相談しておきましょう。

## 安全な駐車場での車中避難

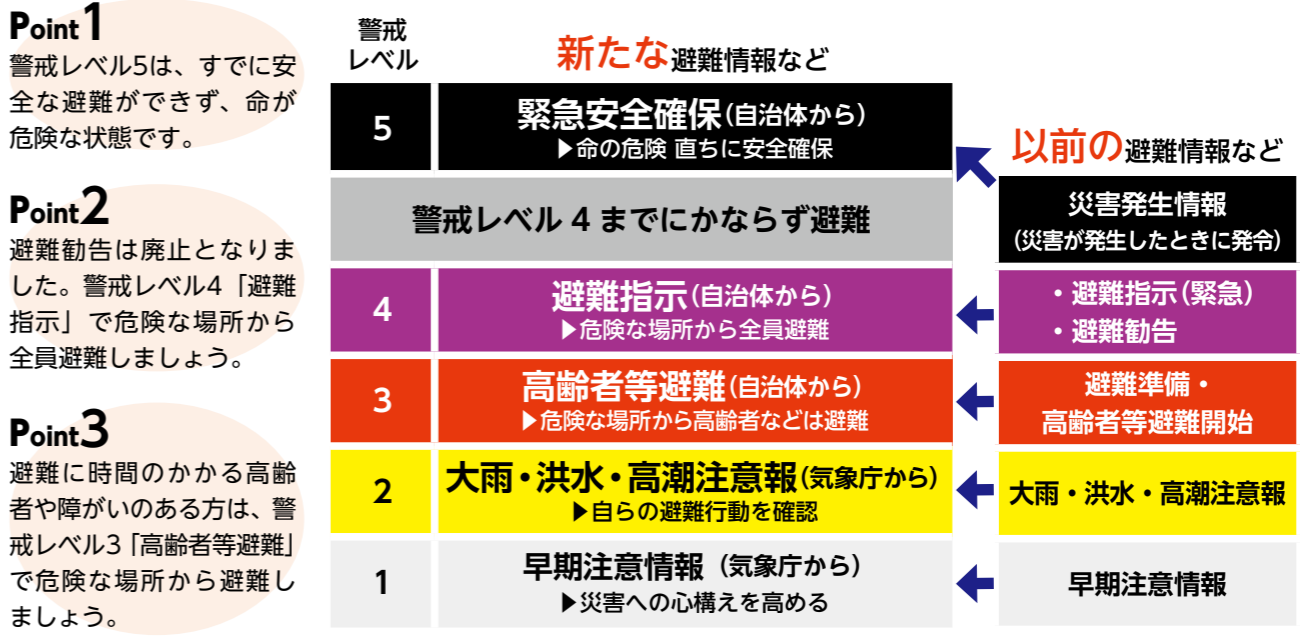
車中避難に対応するため、市内事業者に対し、水没の恐れのない駐車場の一時的な借用協力を推進しています。

使用できる駐車場は、有事の際に市ホームページでお知らせします。

避難とは「難」を「避」けることです。安全な場所にいる方は、その場に留まりましょう。

# ！ 避難指示で必ず避難、避難勧告は廃止 避難指示が一本化されました

国では、近年の豪雨により河川の氾濫や土砂災害の経験を踏まえ、本年5月から警戒レベルと避難情報によりわかりやすく変更しました。



**Point 1**  
警戒レベル5は、すでに安全な避難ができず、命が危険な状態です。

**Point 2**  
避難勧告は廃止となりました。警戒レベル4「避難指示」で危険な場所から全員避難しましょう。

**Point 3**  
避難に時間のかかる高齢者や障がいのある方は、警戒レベル3「高齢者等避難」で危険な場所から避難しましょう。

# ！ 大切なのは普段からの備え 備蓄品・非常用持出品の準備を

大規模な災害が発生すると、ライフラインの被害などにより物資が不足する場合があります。また、避難先での生活は、災害の程度により長期化する可能性があり、避難先の備蓄品だけでは間に合わなくなることが想定されます。普段から自宅の備蓄や避難先に持ち出す物品を準備しておきましょう。

- | 備蓄品   |  |
|---|--|
| <input type="checkbox"/> <b>飲料水・生活用水</b><br>▶3日分の飲料水の備蓄                   | <input type="checkbox"/> <b>衣類・衛生用品など</b><br>▶衣類、トイレ用紙、ウェットティッシュ、タオル、歯磨きなど |
| <input type="checkbox"/> <b>食料品など</b><br>▶3日分の食料の備蓄 (レトルト食品や缶詰、紙皿、紙コップなど) | <input type="checkbox"/> <b>情報</b><br>▶携帯電話、ポータブルラジオなど                     |
| <input type="checkbox"/> <b>医療品など</b><br>▶救急用品、使い捨てカイロ、はさみなど              | <input type="checkbox"/> <b>燃料の備え</b><br>▶固形燃料、ボンベ、卓上カセットコンロなど             |
| <input type="checkbox"/> <b>停電への備え</b><br>▶予備の電池、懐中電灯など                   | <input type="checkbox"/> <b>そのほか</b><br>▶寝袋、筆記用具など                         |



# ！ 災害が予想される場合は積極的に情報収集を 市などが発信する災害情報の取得方法

下記は市などからの情報発信の例です。災害が予想される場合、テレビなどのメディアによる情報と併せて、警戒レベルなどがどの段階にあるのかを把握し、適切に避難行動ができるよう、事前に情報の取得方法を確認しましょう。



- 【富士見市防災メール】**  
警戒レベルや避難所情報などを配信します。
- 【各種防災アプリ】**  
地域設定などにより地域の情報が通知されます。
- 【市ホームページ】**  
警戒レベルや避難所情報などを詳しく掲載します。
- 【富士見市公式SNS】**  
ツイッターやラインで避難所情報などを配信します。

- 【埼玉県防災情報メール】**  
気象警報や地震などの防災情報を配信しています。
- 【防災行政無線電話応答サービス】**  
防災行政無線を聞き逃した場合、電話で放送内容を確認できます。  
☎049-265-3030
- 【テレビで情報入手】**  
リモコンの「dボタン」を押すとデータ放送画面が表示されます。表示に基づき、リモコンを操作することで情報を入手できます。

**川の情報をライブ配信**  
砂川堀や新河岸川の最新の状況をインターネットで確認できます。

**砂川堀雨水幹線水位監視システム (埼玉県)**

**川の防災情報 (埼玉県)**

# 「縄文海進」の新ラベルを投票で決定します

☎ 産業経済課 ☎049-257-6827

平成4年に市制施行20周年を記念して作られた富士見市産米100%使用の純米吟醸酒「縄文海進」<sup>じょうもんかいしん</sup>。令和4年4月10日の市制施行50周年にあわせ、ラベルをリニューアルします。

お酒の顔であるラベルを、あなたの1票で決めましょう。

**投票期間** 9月1日(水)～30日(木)(消印有効)

**対象** 20歳以上の方

**投票方法** ※投票は1人1票です。



- 各公共施設に設置する投票箱に直接
  - 市ホームページ投票フォームから
  - FAXまたは郵送(市内公共施設にある投票用紙)
- あて先：〒354-0033 羽沢3-23-15 富士見市商工会  
FAX049-251-7624



**A案**



**B案**



**C案**



**D案**



## 📍 地元再発見 グルメチケット

☎ 富士見市商工会 ☎049-251-7801  
産業経済課 ☎049-257-6827

市内飲食店の利用促進と下支え、市民へのPRのため、まちイベントに代わる取組みとして、市内飲食店で使用可能な商品券を発行します。

**販売・使用期間**

**9月13日(月)～12月31日(金)**

※使用期間の延長は行いません。



**販売場所** 富士見市商工会ほか

**使用場所** 地元再発見グルメチケット利用加盟店で使用できます。詳しくは富士見市商工会ホームページをご覧ください。



**地元再発見グルメチケット**

1セット6,000円分(1,000円券×6枚)を5,000円で販売。

**発行セット数** 1,200セット

**購入限度** 1人2セットまで

## 📍 プレミアム付商品券の 購入期限のお知らせ

☎ 産業経済課 ☎049-257-6827

プレミアム付商品券の購入期限が近づいています。ご購入を希望する方は、商品券購入引換券を持参し、期間内に販売所でご購入ください。

- ※市役所では販売は行っていません。
- ※使用期限は令和4年1月31日(月)です。
- ※使用できる店舗など、詳しくは市ホームページをご覧ください。



**購入期限** 9月15日(水)



# i 住民票の写しなどのコンビニ交付サービス

☎ 市民課 ☎049-293-9007

マイナンバーカード(利用者証明用電子証明書が搭載されているもの)をお持ちの方は、住民票の写しと印鑑登録証明書、戸籍の附票や戸籍(全部・個人事項)証明書が全国のコンビニエンスストアで取得できます。

## 取得できる証明書と発行手数料

種類	取得できる範囲	発行手数料
住民票の写し	本人、同一世帯の方	200円
印鑑登録証明書	本人(印鑑登録している方)	
戸籍の附票	本人、同一戸籍の方(富士見市に本籍のある方)	450円
戸籍(全部・個人事項)証明書		

※市外在住で本籍地が富士見市の方も戸籍の証明が取得できます。利用するにはマルチコピー機などで事前に利用登録が必要です。登録申請後、利用できるまで5~7開庁日ほどかかります。

## コンビニ交付で取得できない住民票

- 転出者や死亡者の除かれた住民票
- 同一世帯に転出予定の方がいる住民票
- マイナンバー入りの住民票
- 発行制限を受けている方の住民票

## サービスの利用可能時間

午前6時30分~午後11時(年末年始(12月29日(水)~令和4年1月3日(月))および保守点検日を除く)

※保守点検日は、市ホームページをご覧ください。



## サービスを利用できる店舗

全国のセブンイレブン、ファミリーマート、ローソンなどで、マルチコピー機を設置している店舗

## マルチコピー機利用方法

- ①メニュー選択  
行政サービス→証明書交付サービスを選択
- ②マイナンバーカードを読み取り、4けたの暗証番号を入力
- ③必要な証明書を選択
- ④発行手数料をマルチコピー機で支払い
- ⑤印刷物を受け取り、忘れ物がないか確認して終了



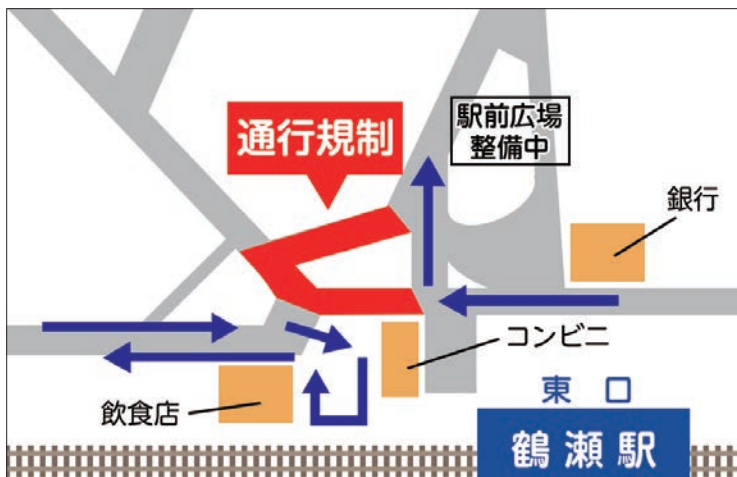
# i 鶴瀬駅東口駅前での通行規制のお知らせ

☎ 鶴瀬駅周辺地区整備事務所 ☎049-251-7317

鶴瀬駅東口駅前広場整備に伴い、駅周辺の道路の一部で9月中旬から車両の通行止めを行います。

具体的な通行止め時期など、詳しくは市ホームページや現地看板などでお知らせします。

ご迷惑をおかけしますが、う回などにご協力をお願いします。





# 高齢者や認知症に関する相談支援

☎ 高齢者福祉課 ☎049-252-7108

## 認知症に関する支援 ～認知症初期集中支援チームがお手伝いします～

認知症の方やその家族が、住み慣れた地域で安心して生活できるよう、それぞれの状況に応じて適切な医療・介護サービスなどにつなげる「認知症初期集中支援チーム」が活動しています。

認知症は、早期発見・早期治療により進行の遅延や回復が期待できる場合があります、早めの対応がその後の生活の備えにつながります。

**支援の対象** 在宅で生活する40歳以上の方で、認知症またはその疑いがあり、以下のような状況にある方やその家族

- 専門の医療機関に連れて行きたいが、本人が嫌がって受診できない。
- 介護サービスを受けたいが、なかなか利用につながらない。
- 医療や介護サービスの利用方法が分からない。
- 受診や介護サービスを中断してしまった。
- 認知症の症状が強くて、介護や対応に困っている。 など



### 認知症初期集中支援チームとは

認知症の早期診断・早期対応を目的に認知症専門医、医療・介護の専門職で構成されたチーム。訪問して相談に乗るなど、関係機関と連携して支援します。

## 認知症に関する電話相談「富士見オレンジダイヤル」

世界アルツハイマーデー（9月21日）にあわせ、各高齢者あんしん相談センター（下表参照）で認知症に関する電話相談ができる「富士見オレンジダイヤル」を開催します。

**とき** 9月16日(木)・17日(金)正午～午後4時

※高齢者あんしん相談センターすべてに認知症の方やその家族の相談支援を行う認知症地域支援推進員を配置し、認知症に関するあらゆる相談支援に対応しています。

### 世界アルツハイマーデーとは

世界保健機関(WHO)と国際アルツハイマー病協会が共同で、1994年に9月21日を世界アルツハイマーデーに制定しました。この日を中心に世界中で認知症の啓発が実施されています。

## 高齢者あんしん相談センターをご存知ですか

☎ 高齢者福祉課 ☎049-252-7107

高齢者あんしん相談センターでは、高齢者が住み慣れた地域でいつまでも健やかに生活していけるように、さまざまな相談や支援を行っています。

**相談・支援内容** 高齢者の方の生活全般の相談（訪問も可）、介護予防・健康づくりの支援、高齢者虐待防止の取組み、地域の集まりやサロンなどに出向いて出前講座の開催、ケアマネジャー支援など

### 高齢者あんしん相談センター（地域包括支援センター）

**相談受付** 月～金曜（祝日、年末年始を除く）午前9時～午後5時

名称	所在地・電話番号	担当地域
むさしの	南畑新田16-1 ☎049-255-6320	東大久保、上南畑、下南畑、南畑新田、みどり野西、みどり野東、みどり野南、みどり野北、大字勝瀬（勝瀬町会）、ふじみ野東1～4丁目、渡戸1～3丁目、羽沢1・2丁目、ふじみ野西3丁目の一部（勝瀬町会）、大字鶴馬（渡戸東町会）
ふじみ苑	鶴馬3360-1 ☎049-293-1168	山室1・2丁目、関沢1丁目、諏訪1・2丁目、羽沢3丁目、鶴馬1～3丁目、鶴瀬東1・2丁目、大字鶴馬（前谷町会、山室町会、諏訪1丁目町会、諏訪2丁目町会）
えぶりわん 鶴瀬Nisi	鶴瀬西2-8-25 ☎049-293-8330	鶴瀬西2・3丁目、ふじみ野西1～4丁目（アイムふじみ野町会）、上沢1～3丁目、大字勝瀬（勝瀬西町会）
みずほ苑	関沢3-23-41 ☎049-256-7423	関沢2・3丁目、針ヶ谷1・2丁目、大字針ヶ谷、西みずほ台1～3丁目、大字水子（針ヶ谷1丁目町会）、大字鶴馬（鶴瀬西1丁目二葉町会、鶴瀬西1丁目西町会）
ひだまりの庭 むさしの	水子1882-1 ☎049-268-5005	水谷東1～3丁目、東みずほ台1～4丁目、貝塚1・2丁目、水谷1・2丁目、榎町、大字水子

# 新入学児童の就学時健康診断

☎ 学校教育課 ☎626

来春、小学校に入学するお子さん(平成27年4月2日～平成28年4月1日生まれ)を対象に、就学時健康診断を行います。健康診断通知書などを9月中旬ごろに発送しますので、9月22日(水)までに届かない場合はお問い合わせください。

※必ず保護者同伴でお越しください。

**持ち物** 健康診断通知書および就学時健康診断票、問診票(必要事項をあらかじめ記入)、筆記用具、上履き

## 就学時健康診断日程

開始：午後1時30分(予定)

会場校	実施日	会場校	実施日
鶴瀬小学校	10/22(金)	諏訪小学校	10/15(金)
水谷小学校	10/12(火)	みずほ台小学校	10/29(金)
南畑小学校	10/25(月)	針ヶ谷小学校	10/19(火)
関沢小学校	10/18(月)	ふじみ野小学校	11/ 1(月)
勝瀬小学校	10/ 1(金)	つるせ台小学校	10/ 4(月)
水谷東小学校	10/26(火)	ふじみ野市立大井小学校	10/26(火)

# 就学援助費(新入学用品費)の入学前支給

☎ 学校教育課 ☎626

小中学校に通うお子さんの保護者で経済的に困りの方に、就学援助費として、学用品・学校給食費などの一部を援助しています。令和4年度小中学校入学予定者に対し、就学援助費のうち、入学に必要な新入学用品費を入学前の2月に支給します。

**対象** 申請時に市内に住民登録があり、令和4年度に小中学校に入学予定のお子さんの保護者で、次のすべてに該当する方

- 経済的な理由で、お子さんの小中学校就学への援助が必要な方
- 入学時に市内に居住している方(教育事務委託地域は除く)

対象	申込み	審査結果の通知
令和4年度 小学校 入学予定者	提出期間： 10/1(金)～11/12(金) ※申請書などは就学時健康診断通知書に同封します。	1月中旬送付予定の入学に関する書類に同封して通知します。
令和4年度 中学校 入学予定者	提出期間： 12/1(水)～R4.1/12(水) ※申請書などは12月初旬に学校を通じて配布します。	1月下旬に学校を通じて通知します。

# 特定健診・健康診査を受けましょう

☎ 保険年金課 健康保険係 ☎049-252-7112 後期高齢者医療係 ☎049-252-7114

## 健診期限は11月30日(火)です

特定健診・健康診査は11月30日(火)までとなっています。脳梗塞や心筋梗塞などの原因となる生活習慣病を効果的に予防するために年1回は受診し、健康チェックをしましょう。

対象者にはピンク色または黄色の封筒で受診券を郵送しています(昭和21年8月生まれの方は、9月末ごろ郵送)。受診券がない方はご連絡ください。

**健診機関** 富士見市・ふじみ野市・三芳町指定の医療機関

**対象** 40～74歳の国民健康保険加入者、後期高齢者医療制度加入者

**持ち物** 健康保険証、受診券

無料で受けられます





# i ストップ！路上喫煙

☎ 環境課 ☎049-252-7129

市では、「富士見市をきれいにする条例」で、市内3駅周辺を路上喫煙禁止区域に指定し、市内全域でも路上喫煙を行わないよう努力義務を定めています。

公共の場所での喫煙は指定の喫煙場所だけにし、吸い殻の投げ捨ては火災発生の原因となりますので、絶対にやめましょう。

喫煙マナーの向上による「きれいで安全なまちづくり」を進めるため、ご理解とご協力をお願いします。

## 【路上喫煙Q & A】

Q.路上喫煙とは、どのような行為ですか

A.道路や公園など屋外の公共の場所であればこを吸うことや火のついたたばこを持つことです。

Q.罰則はありますか

A.路上喫煙に罰則はありませんが、たばこの吸い殻などのごみの投げ捨ては「廃棄物の処理及び清掃に関する法律」、「埼玉県ごみの散乱防止に関する条例」などで処罰されることがあります。



## 路上喫煙禁止区域

みずほ台駅・鶴瀬駅・ふじみ野駅周辺は

路上喫煙禁止区域です。

緑枠内の公道が路上喫煙禁止区域です。鶴瀬駅周辺は、区画整理などで一部変更になることがあります。

※路面にステッカーがある道路が、路上喫煙禁止区域です。



## 消費生活相談

☎ 消費生活センター ☎049-252-7181  
【相談日】月～金曜10:00～12:00、13:00～15:30

### 訪問販売での契約は焦らずに！

突然、業者が自宅に訪問し「お得です」「安くなります」などと説得され、そのまま契約をしてしまったが、「不安になったので解約したい」といった、「訪問販売」に関する相談が増えています。

「とても高額な契約になっていた」「最初に提示された金額よりとても高い請求がきた」など、トラブルになっている相談も寄せられています。

### 【消費者へのアドバイス】

- 事業者が急に訪問しても、不要であればはっきりと断りましょう。
- お得に感じててもその場では契約をせず、家族や知人に相談するなど冷静に対応しましょう。
- 複数社から見積もりを取り、比較検討することも大切です。



## 富士見上南畑地区産業団地整備事業に関する説明会

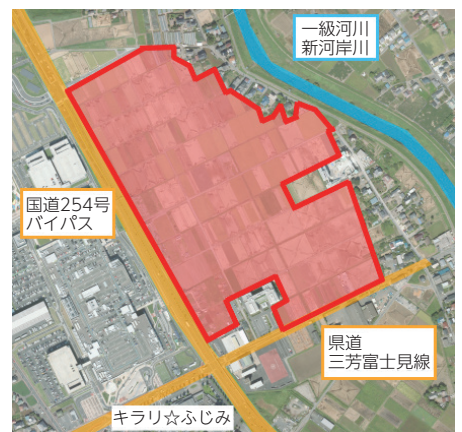
☎ まちづくり推進課 ☎049-257-8455

市と埼玉県企業局が進める富士見上南畑地区産業団地整備事業について、説明会を開催します(無料、申込不要)。

【とき】9月30日(木)午後6時(午後5時30分開場)

【場所】キラリ☆ふじみ

【定員】127人





# ご案内

## 人と動物がともに生きられる社会を作しましょう

### 愛護動物の遺棄等虐待防止旬間

9月21日～30日は「愛護動物の遺棄等虐待防止旬間」です。動物の虐待は罰金刑に処されます。動物の習性・年齢・大きさなどに適した方法・環境で飼育し、最後まで愛情と責任を持って飼いましょう。また動物が繁殖した際、生まれた子犬や子猫を飼うことができない場合は、不妊・去勢手術をしましょう。

### 地域猫活動

野良猫への無責任な餌やりは、たくさん猫が集まることで繁殖や鳴き声・ふん尿被害など、ご近所とのトラブルのきっかけになりかねません。市では、野良猫の避妊去勢手術や地域猫活動を推進しています。

地域猫活動とは、野良猫が増えないよう、住民やボランティアグループなどが野良猫に不妊手術を施し、地域住民の理解のもと、猫が命を全うするまで、地域で適切に見守っていく活動です。

### 闘犬に関する相談：

朝霞保健所 ☎048-461-0468

### 猫に関する相談：

県動物指導センター南支所  
☎048-855-0484

### 地域猫に関する相談：

環境課 ☎049-252-7129

## 成年後見制度のDVDを貸し出します

DVDで成年後見制度を学びませんか。

**内容**・自分らしい明日のために～早見優が案内する成年後見制度～  
・伝えたい、実現したい 自分の生き方～三遊亭円楽が案内する任意後見制度～

**貸出期間** 最大1週間

**申込** 電話で

**問・申込先** 富士見市社会福祉協議会 成年後見センターふじみ  
☎049-254-0747

## 期日前投票所変更のお知らせ

鶴瀬駅西口サンライトホール・西出張所の一時閉鎖に伴い、10月21日に任期満了を迎える衆議院議員総選挙から、これまで設置していた期日前投票所を鶴瀬西交流センターへ変更します。投票日は未定のため、決まり次第市ホームページなどでお知らせします。

☎選挙管理委員会 ☎④221

## 9月1日～10日 屋外広告物適正化旬間

まちで見かける広告板や立看板などの屋外広告物には、設置に関するルールがあります。

屋外広告物は、さまざまな情報の提供、まちの活気やにぎわいを演出する一方で、無秩序な設置により景観を損なうだけでなく、管理が不十分なため人に危害を及ぼす恐れがあります。

埼玉県屋外広告物条例では、良好な景観の形成と公衆に対する危害の防止を目的に、設置に当たっての許可基準を定めています。

屋外広告物を設置する方や設置場所を提供する方は、この機会に許可申請に関する確認と広告物の老朽化などの点検をお願いします。

☎建築指導課  
☎049-252-7127

## 社会生活基本調査にご協力を

総務省統計局(埼玉県)では、社会生活基本調査を10月20日現在で実施します。

この調査は、国民の生活時間の使い方やさまざまな活動状況を調べ、社会や暮らしのための基礎資料として活用します。

調査をお願いする世帯には、10月上旬から中旬にかけて調査員が伺いますので、ご協力をお願いします。

☎県統計課人口統計担当  
☎048-830-2314

## つきいち～臨時農産物直売所～

毎月第3火曜に、富士見市産の新鮮野菜・米・みそなどの加工品を販売します。



※買い物袋をご持参ください。

**とき** 9月21日(火)

午前10時～午後0時30分

**場所** 市役所正面駐輪場

**販売者** 富士見市農業研究団体連絡協議会

☎農業振興課

☎049-257-6987



## 女性人権擁護委員による 特設人権相談所

家庭内のもめごと、結婚、離婚、夫や恋人からの暴力、ストーカー、女性特有の人権問題、相隣関係など、気軽にご相談ください。

※無料、申込不要

**とき** 9月17日(金)午前10時～午後0時15分、午後1時15分～3時30分(受付：午後3時まで)

**場所** ウェスタ川越

☎さいたま地方法務局川越支局

☎049-243-3824

## INFORMATION FUJIMINO 「インフォメーションふじみの」

(ふじみの国際交流センターが隔月で発行する外国籍の方のための生活情報誌)

9月号のテーマ

フードバンクは「食品を通じた地域の助け合い」

中国語、英語、韓国語、ポルトガル語、ベトナム語、タガログ語(フィリピンの言語)、日本語の7か国語でお知らせしています。

日本語がよく分からない近くの外国人に教えてください。その方にとって役立つ多言語による生活情報です。

☎ふじみの国際交流センター  
☎049-256-4290

## エコアクション21 認証・登録研修会

「エコアクション21」は、事業者の環境経営を促進し、環境と経済の好循環を推進することを目的として環境省が策定した環境マネジメントシステムです。  
持続可能な開発目標(SDGs)に掲げる生産・消費や気候変動などの目標達成につながり、経営力向上や組織活性化のための企業価値向上ツールとして有効です。

認証取得に向けた事業者向け無料研修会(全5回)を川越市で開催します。

詳しくは市ホームページをご覧ください。



**申込期限** 9月27日(月)  
**問**環境課 ☎049-252-7129



## 市指定給水装置工事事業者 (新規)のお知らせ

給水装置 工事事業者	所在地・電話番号
みずほ 瑞テクノ(株)	川崎市宮前区東有馬 1-9-10 ☎044-854-7741

**問**水道課 ☎049-257-8976

## 道水路台帳作成にご協力を

市では、皆さんの敷地と道水路との境界を把握するために測量を行い、道水路台帳図を作成しています。境界確認作業では事前に現地調査を行い、その後、立会依頼の通知を送付し、境界立会を行います。現地調査中に皆さんの敷地へ立ち入る必要が生じたときは、身分証明書を持参しますのでご協力をお願いします。

**測量区域** 鶴馬3丁目の一部とその周縁道水路

**測量期間** 令和4年3月まで

**測量会社** 国際航業(株)埼玉支店

担当：田崎、安達

☎048-686-1220

**問**道路治水課

☎049-252-7125

## 小規模工事・修繕受注希望者の 新規登録と更新

市が発注する、小規模な工事・修繕などを行う事業者の登録を行います。新たに登録を希望する事業者の方のほか、現在登録している事業者の方も手続きが必要です。

**対象** 市内に主たる事業所がある法人または個人で、市税に未納がない方

※入札参加資格者名簿(工事)に登録している場合は申請できません。

**受付期間** 10月1日(金)から随時

**登録有効期間**

11月1日～令和5年10月31日

**登録方法** 申請書と必要書類を持参し直接

※申請書は市ホームページ、総務課にあります。

**問**総務課

☎049-252-7130

## 9・10月の緊急修繕当番店 — 上下水道に異常があるときに —

**問**水道課 ☎049-257-8976 下水道課 ☎049-257-8922

**緊急性のある突発的な漏水や下水管のつまりなどが発生したときは**、市が指定する下記の緊急修繕当番店または、管工事業協同組合事務所に修理を依頼してください(修理代自己負担)。

通常の修理は、**市の指定を受けた工事事業者や新設時などの工事店**に依頼してください。

※工事店の都合により、当番店が変更することがあります。

※マンション・アパートなどは管理者へ連絡してください。

管工事業協同組合事務所 ☎049-255-5611(月～金曜午前9時～午後4時)

緊急修繕当番店(午前5時～午後9時)

9月			
日	曜日	工事店名	電話番号
1	水	(有)篠田設備	049-252-0858
2	木	(有)吉見水道	049-251-8387
3	金		
4	土	(株)三栄工業	049-251-0719
5	日		
6	月	(有)神保水道	049-253-3515
7	火		
8	水	(有)岡部ポンプ店	049-251-5418
9	木		
10	金	協和工業(株)	049-252-2188
11	土		
12	日	岩田工業所	048-472-1026
13	月	(有)齊藤水道工業所	049-251-1363
14	火		
15	水	(有)武井設備	049-258-3525
16	木		
17	金	(有)松崎工業所	049-251-3961
18	土		
19	日		
20	祝	(有)三枝鉄工所	049-254-2036
21	火		
22	水	(有)富田設備工業所	049-251-1046
23	祝		
24	金	杉山設備工業	090-8106-5003
25	土		
26	日	(有)神保水道	049-253-3515
27	月		
28	火	(有)吉見水道	049-251-8387
29	水		
30	木	(株)三栄工業	049-251-0719

10月			
日	曜日	工事店名	電話番号
1	金	(株)三栄工業	049-251-0719
2	土		
3	日	(有)岡部ポンプ店	049-251-5418
4	月	協和工業(株)	049-252-2188
5	火		
6	水	岩田工業所	048-472-1026
7	木		
8	金	(有)齊藤水道工業所	049-251-1363
9	土		
10	日	(有)武井設備	049-258-3525
11	月		
12	火	(有)松崎工業所	049-251-3961
13	水		
14	木	(有)三枝鉄工所	049-254-2036
15	金		
16	土	(有)富田設備工業所	049-251-1046
17	日		
18	月	(有)篠田設備	049-252-0858
19	火		
20	水	杉山設備工業	090-8106-5003
21	木		
22	金	(有)吉見水道	049-251-8387
23	土		
24	日		
25	月	(株)三栄工業	049-251-0719
26	火	(有)神保水道	049-253-3515
27	水		
28	木	(有)岡部ポンプ店	049-251-5418
29	金		
30	土	岩田工業所	048-472-1026
31	日		

ご案内

募集

子育て

学

イベント

市民伝言板

くらしのリソース



## 子育て

### 小さな子どものための コンサート

**とき** 10月14日(休)午前10時20分  
(開場：午前10時5分)

**場所** キラリ☆ふじみ

**対象** 未就学児と保護者

**内容** 子どものためのクラシック曲  
ほか

**定員** 92組(申込順、全席指定)

**出演** 東邦音楽大学生

**費用** 大人300円、子ども無料

**持ち物** チケット、体調確認表

**申込** 9月6日(月)～10月8日(金)に子  
育て支援センター「ぴっぴ」に費  
用を添えて直接

子育て支援センター「ぴっぴ」

☎049-251-3005



## 募集

### 彩の国動物愛護推進員

県では、動物の愛護や正しい飼い  
方に関する知識情報などの普及啓  
発にボランティアとして積極的・  
自主的に協力をい  
ただける方を募集  
します。



#### 活動内容

- 動物の愛護と適正な飼養・管理の重要性についての啓発活動
- 繁殖制限措置に関する助言や譲渡仲介の支援など
- 動物の愛護と適正飼養を推進するため県が行う施策への協力
- そのほか、動物の愛護と適正な飼養の推進のため県が必要と認めること

#### 申込期間

9月1日(休)～11月30日(火)

※申込方法など詳しくは、各保健  
所、埼玉県動物指導センターにあ  
る募集要項、県ホームページをご  
覧ください。

問 県生活衛生課総務・動物指導担  
当 ☎048-830-3612

### 彩の国埼玉環境大賞の候補者

県内の環境保全活動を促進するた  
め、他の模範となる優れた取組み  
を実施している団体・事業者・個  
人を表彰します(自薦、他薦問わ  
ず)。

**応募締切** 10月1日(金)

※詳しくは県ホーム  
ページをご覧ください



問 県環境政策課

☎048-830-3019



## ご案内

### 就職支援セミナー&就職個別 相談

#### 就職支援セミナー

応募書類の書き方と面接のポイン  
ト講座

**とき** 9月30日(休)午前10時～正午

**定員** 15人(申込順)

※お子さんの同伴不可

#### 就職個別相談

**とき** 9月30日(休)午後1時～4時

**内容** 就職に関わる全般的な相談、  
カウンセリング

**定員** 3人(1人50分程度、申込順)

※お子さんの同伴可

#### 【共通事項】

**場所** ピアザ☆ふじみ

※駐車場、駐輪場はありません。  
公共交通機関などをご利用くだ  
さい。

**対象** 市内在住、在勤の方

#### 講師・相談員

緒方忠教氏(プロフェッショナル・  
キャリア・カウンセラー)

**持ち物** 筆記用具

**申込** 9月1日(休)から直接または  
電話で

※どちらかのみ参加可

※無料、保育なし

問・申込先 産業経済課

☎049-257-6827

### 10月1日から、製造たばこに 係る税率が変わります

平成30年度税制改正により、製造  
たばこに係る税率が段階的に引き  
上げられています。令和3年10月  
1日からは、たばこ1,000本当たり  
1,000円の引き上げとなります。  
詳しくは国税庁ホームページまた  
は総務省ホームページをご覧くだ  
さい。

問 税務課諸税係

☎049-252-7115

### 入間東部地区資料館 クイズ&スタンプラリー

富士見市、ふじみ野市、三芳町に  
ある7つの資料館をめぐる「入間  
東部地区資料館クイズ&スタンプ  
ラリー」を開催しています。

7館すべてのスタンプを集めた方  
には、記念品を差し  
上げます。

※無くなり次第終了

**主催** 入間東部地区文

化財保護連絡協議会

問

水子貝塚資料館 ☎049-251-9686

難波田城資料館 ☎049-253-4664



ミニほうき  
ストラップ

### 9月21日～30日 秋の全国交通安全運動

#### 人も車も自転車も

安心・安全 埼玉県

交通ルールの順守と正しい交通マ  
ナーの実践を習慣づけ、交通事故  
を防止しましょう。

#### 重点目標

- 子どもを始めとする歩行者の安全と自転車の安全利用の確保
- 高齢運転者などの安全運転の励行
- 夕暮れ時と夜間の交通事故防止と飲酒運転などの危険運転の防止

問 協働推進課

☎049-252-7121



保育所のおそぼう会

就学前のお子さんを対象に「おそぼう会」を行っています。  
※参加希望の方は、右記各施設に電話でお申し込みください。

10~R4.2月の日程

いずれも午前10時~11時30分

10月	7日(木)・21日(木)
11月	4日(木)・18日(木)
12月	9日(木)
1月	13日(木)・27日(木)
2月	10日(木)・17日(木)

定員

各5組(無料、申込順)



問・申込先

- 第一保育所 ☎049-251-6553
- 第二保育所 ☎048-472-9174
- 第三保育所 ☎049-252-4811
- 第四保育所 ☎049-251-9785
- 第五保育所 ☎049-251-9784
- 第六保育所 ☎049-251-4741
- 以下の保育園は日程が異なることがあります。(市外局番049)
- ふじみ野保育園 ☎256-8862
- こばと保育園 ☎251-8966
- けやき子ども園「けやきっ子」☎268-7255
- 子どものそのBaby保育園 ☎261-7677
- 勝瀬こばと保育園 ☎263-8800

- けやきわかば保育園 ☎253-8811
- 富士見すくすく保育園「きーちゃん広場」☎090-9442-6517
- 針ヶ谷保育園 ☎275-0077
- ナーサリースクール☆SUKUSUKU「すーちゃん」☎090-9442-4899
- 南畑幼稚園・なんばた保育園 ☎251-0410
- 富士見れんげこども園 ☎275-0138
- 鶴瀬れんげ保育園 ☎252-0138



ご案内

募集

子育て

学ぶ

イベント

市民伝言板

くらしのリユース

子育て健康ガイド

問・申込先 子ども未来応援センター ☎049-252-3773 FAX049-252-3772  
※聴覚障がいの方はファックスでお申し込みください。

子育て応援情報モバイルサイト「スマイルなび」



予要予約 受受付時間 対対象 場場所 内内容 定定員 持持ち物  
申申込み 主主催 他その他

事業名	とき	詳細
予 見て！食べて！ はじめて 離乳食教室	9月28日(火) 10:30~11:30	受10:20~10:30 対離乳初期をこれから始める、または始めたばかりのお子さん(おおむね生後3~5か月児)のいる保護者 場健康増進センター 内離乳初期の進め方、調理のポイント(講話)(試食なし) 定10組程度(申込順) 持母子健康手帳、筆記用具(お子さん同伴の場合はお子さんに必要なもの) 申9月17日(金)8:30から電話で ※保育なし
予 ニコニコ☺ 子どものごはん展示 &相談室	展示 9月8日(火) ・15日(火)・28日(火) ・29日(火) 15:00~16:00	対乳幼児の保護者 場健康増進センター 内離乳後期(9か月)から幼児食のポイントを展示(試食なし) ※12か月児・1歳6か月児・3歳児健診と同じ日程で行います。健診対象児の保護者は予約不要
	相談 9月16日(木) 10:00~12:00	対おおむね5か月~3歳児の保護者 場ピアザ☆ふじみ 内管理栄養士による、お子さんの食事の悩みに対する個別相談 定4人(申込順) 持母子健康手帳
4か月児健診	9月1日(火)	受個別通知参照 場健康増進センター 対令和3年4月1日~4月15日に生まれた子
	9月14日(火)	受個別通知参照 場健康増進センター 対令和3年4月16日~4月30日に生まれた子
12か月児健診	9月8日(火)	受個別通知参照 場健康増進センター 対令和2年8月16日~9月7日に生まれた子
	9月28日(火)	受個別通知参照 場健康増進センター 対令和2年9月8日~9月30日に生まれた子
1歳6か月児健診	9月15日(火)	受個別通知参照 場健康増進センター 対令和元年12月4日~12月31日に生まれた子
3歳児健診	9月29日(火)	受個別通知参照 場健康増進センター 対平成30年3月生まれの子
予 母乳相談室	9月16日(木) 10:00~11:30	対1歳ごろまでのお子さんとお母さん 場ピアザ☆ふじみ 内助産師による個別相談 ※母乳マッサージは実施しません。 定3人(申込順) 持母子健康手帳、バスタオル、そのほかお子さんに必要なもの
予 わくわく子育て トークン	①9月7日(火) ②9月22日(火) 10:00~10:50	受9:45~10:00 対1歳ごろまでのお子さんとお母さん 場①南畑公民館 ②水谷公民館 内お母さんたちの交流 定①10組(申込順) ②15組(申込順) 持バスタオル、そのほか各自必要なもの 主富士見市母子保健推進員連絡協議会
予 ママのリラックス タイム	毎週木・金曜 ①10:00~11:30 ②12:30~14:00	対妊婦、4か月ぐらいまでのお子さんとお母さん 場健康増進センター 内お母さんのリラックス、子育て経験者によるお子さんの見守り 定各4組程度(申込順) 持バスタオル、そのほかお子さんに必要なもの

乳幼児健診  
専用バス運行表

鶴瀬コース 水谷コース

ご案内

募集

子育て

学

イベント

市民伝言板

くらしのリユース



# 学 ぶ

## ひとり親のための 第4回パソコン教室(全2回)

ひとり親家庭の方の就業・自立の促進に向け、パソコン教室・就職支援セミナーを開催します。

**とき** 10月6日(水)・7日(木)

午前10時30分～午後3時30分

**場所** 坂戸市文化施設オルモ(北坂戸駅東口徒歩1分)

**対象** ひとり親家庭の親

**内容** 選べるワード・エクセル講座、就業支援セミナー

※スキルチェックによるクラス分けをし、レベルに応じたパソコン技能を習得します。

**定員** 15人(応募多数の場合は抽選)

**費用** 800円(教材代)

**申込** 9月21日(火)(必着)までに往復はがき(1人1枚)またはメールで※「パソコン教室(第4回)」と記載し、郵便番号、住所、氏名、年齢、電話番号を記入

**申込先** 〒330-0074 さいたま市浦和区北浦和5-6-5 埼玉県浦和合同庁舎内 (公財)埼玉県母子寡婦福祉連合会

☐info@saiboren.or.jp

☎(公財)埼玉県母子寡婦福祉連合会

☎048-822-1951

FAX048-822-1955



## あいサポーター研修

障がいのある方が困っているときにちょっとした手助けができるよう、さまざまな障がいについて学んでみませんか。

**とき** 9月9日(木)午前10時～11時30分

**場所** 市民福祉活動センターぱれっと

**定員** 10人(無料、申込順)

**申込** 9月6日(月)午後4時までにFAX、直接または電話で

**問・申込先** 富士見市社会福祉協議会

☎049-254-0747

FAX049-255-4374



# 子 育 て

## 親子で音楽を楽しもう ファミリーコンサート

子どもと一緒に気軽に聴けるコンサートです。

**とき** 10月7日(木)午前10時15分～11時30分

## 子ども大学受講生募集

### 子ども大学☆ふじみ(全3回)

学校では教わらないようなことを、地域の専門家がわかりやすく教えてくれます。

**とき** 10月16日、11月20日、12月11日いずれも土曜

**内容** 図書館と本の講座、顕微鏡の工場見学、お花の講座

**講師** 中央図書館職員、メイジテクノ(株)、有菌直美氏(花Miona)

**主催** 子ども大学ふじみ実行委員会

**申込先** 〒354-0021 鶴馬1873-1

富士見市教育委員会生涯学習課

FAX049-255-9635

☎生涯学習課

☎049-252-7138



### 子ども文化芸術大学☆ふじみ(全3回)

仲間と交流しながら、優れた文化芸術に触れてみませんか。

**とき** 10月16日(出)、11月23日(祝)、第3回は未定

**内容** バイオリン、演劇、ダンス

**講師** 平田オリザ氏(富士見市文化芸術アドバイザー)、白神もこ氏(キラリ☆ふじみ芸術監督)ほか

**申込先** 〒354-8511(所在地は記載不要)富士見市役所文化・スポーツ振興課

FAX049-254-2000

☎文化・スポーツ振興課

☎049-257-6352



(開場：午前10時)

**場所** キラリ☆ふじみ

**対象** 未就園児と保護者、妊娠中の方

**定員** 200人(無料、申込順)

**出演** (有)グリーンフィールド

**主催** 富士見市母子保健推進員連絡協議会

**申込** 9月13日(月)から電話で

☎子ども未来応援センター

☎049-252-3773

### 子どもスポーツ大学☆ふじみ(全3回)

いろいろなスポーツの分野で活躍する選手や指導者から学校では体験できないスポーツを学びます。

**とき** 10月16日、11月13日、12月4日いずれも土曜

**内容** 野球、車いすハンドボール、セパタクロ

**講師** ライオンズアカデミー(株)西武ライオンズ、上原大祐氏(元パラアイスホッケー日本代表)、矢野順也氏((一社)日本セパタクロ協会常務理事)

**主催** 子どもスポーツ大学ふじみ実行委員会

**申込先** 〒354-8511(所在地は記載不要)富士見市役所文化・スポーツ振興課

FAX049-254-2000

☎文化・スポーツ振興課

☎049-252-7139



### 【共通事項】

**場所** 市内公共施設ほか

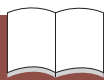
**対象** 市内在住、在学の小学4～6年生

**定員** 各30人(応募多数の場合は抽選)※高学年・初参加の方優先

**費用** 各500円(保険代ほか)

**申込** 9月21日(火)までに郵送、FAXまたは直接

※市ホームページからも応募可  
※詳しくは小学校を通じてお知らせします。



図書館から

【開館時間】 午前9時～午後7時  
【休館日】 月曜(祝日の場合は翌平日)

中央図書館 ☎049-252-5825  
鶴瀬西分館 ☎049-252-5945  
ふじみ野分館 ☎049-256-8860

水谷東公民館図書室  
(開室:午後1時～5時)  
☎中央図書館

ふじみ野交流センター、  
水谷東公民館が休館の  
場合は分館・図書室も  
休館します。

図書館鶴瀬西分館のお知らせ  
☎049-252-5945

9月の映画会など

	内容	日時
中央図書館	子ども映画会	11日(土)午後2時「ダヤンとジタン」
	一般映画会	12日(日)午後2時「ばあばは、だいじょうぶ」(2019年・日本)
	おはなしかい(乳幼児)	15日(水)午前11時
	おはなしかい(幼児・小学生)	25日(土)午後2時
	ミニコンサート	23日(木)午後0時30分 テーマ「秋の夜長に聴きたい音楽」
鶴瀬西分館	一般映画会	4日(土)午後2時「ゆずり葉の頃」(2015年・日本)
	おはなしかい(乳幼児)	8日(水)午前11時
	おはなしかい(幼児・小学生)	8日(水)午後3時30分
ふじみ野分館	子ども映画会	25日(土)午前11時「あらしのよるに ひみつのともだち 1」
	おはなしかい(乳幼児)	10日(金)午前11時 ※要申込(申込方法など詳しくはお問い合わせください)

\*映画会の上映作品は予告なく変更する場合があります。  
\*新型コロナウイルス感染症の感染拡大防止のため、人数制限や参加者の当日の検温と連絡先の記入をお願いしています。

図書館ふじみ野分館のお知らせ ☎049-256-8860

アロマ講座「あなただけの香りスプレーをつくりましょう」

【とき】 9月23日(祝)午前10時30分～正午

【場所】 ふじみ野交流センター

【対象】 中学生以上で図書館利用カードをお持ちの方

【定員】 12人(申込順)

【講師】 河原公美子氏(日本ホリスティックアロマライフ協会認定ウェルネスライフアドバイザー)

【費用】 300円(材料代)

【持ち物】 ハンドタオル

【申込】 9月1日(水)午前9時から直接または電話で

ぶんちゃんひろば  
磁石であそぼう!

磁石を使ってパタパタ動く蝶やキツツキを作ります。

【とき】 10月9日(土)午前11時～正午

【場所】 ふじみ野交流センター

【対象】 幼児～小学生で図書館利用カードをお持ちの方

※未就学児は保護者同伴

【定員】 10人(無料、申込順)

【申込】 9月11日(土)午前9時から直接または電話で

飾り結びワークショップ

ひもの引き方でカタチが変わる「吉祥結び」を作ります。

【とき】 9月29日(水)午前10時30分～11時30分

【場所】 図書館鶴瀬西分館

【対象】 18歳以上で図書館利用カードをお持ちの方

【定員】 6人(無料、申込順)

【申込】 9月1日(水)午前9時から直接または電話で

科学講座

いろいろなものを測ってみよう

ものを測る道具を作りながら、ものを測ることの大切さを学びます。

【とき】 9月25日(土)午後2時～4時

【場所】 図書館鶴瀬西分館

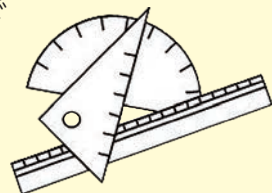
【対象】 市内在住の小学生

【定員】 10人(無料、申込順)

【講師】 高辻利之氏(国立研究開発法人産業技術総合研究所)

【持ち物】 図書館利用カード、筆記用具

【申込】 9月1日(水)午前9時から直接または電話で



図書館臨時休館のお知らせ

設備工事を行うため、図書館全館(中央図書館、ふじみ野分館、鶴瀬西分館、水谷東公民館図書室)を休館します。休館中、ブックポストは利用できませんが、電話での問合せや予約はできません。図書館ホームページ、電子図書館はご利用いただけます。

期間

9月18日(土)～20日(祝)



みずほ台コミュニティセンターでの予約資料の受取りとブックポストについて

空調設備更新工事に伴い、下記の期間みずほ台コミュニティセンターでの予約資料の受取りとブックポストの利用ができません。

期間

10月1日(金)～3日(日)

10月8日(金)～10日(日)

11月20日(土)～23日(祝)



ご案内

募集

子育て

学

イベント

市民伝言板

くらしのリユース

ご案内

募集

子育て

学

イベント

市民伝言板

くらしのリユース



# 学 ぶ

## 手話普及リレーキャンペーン in富士見

クレヨンしんちゃんと一緒に、「手話」を体験してみましょ。

**とき** 10月16日(出午後2時)  
(開場：午後1時)

**場所** 鶴瀬公民館

**内容** 手話講座、手話ダンスパフォーマンス(NPO法人舞はんど舞らいふ)

**定員** 100人(無料、申込順)

**申込** 9月1日(水)～21日(火)に必要事項を記入し、FAXまたはメールで※専用フォームからも



### 必要事項

- ①参加人数(最大5人分)
  - ②参加者全員の氏名・電話番号
  - ③代表者の氏名・メールアドレス
- ※FAX用紙またはメールの件名に「手話普及リレーキャンペーン申込」とご記入ください。

**申込先** 手話普及リレーキャンペーン事務局(株セレスポ内)

FAX048-825-3274

☐syuwa-fukyuu@cerespo.co.jp

☎049-257-6114

## 子育てコーチング講座「子どものやる気を引き出す魔法のコミュニケーション」(全2回)

子どもの自主性を育むコーチングコミュニケーションを学びましょ。

**とき** 9月16日・30日いずれも木曜午前10時～11時30分

**場所** 鶴瀬公民館

**対象** 幼児～小学生の保護者

**定員** 15人(無料、申込順)

※保育あり(10人、申込順)

**講師** 齊藤智子氏(コンフィダント・コーチ代表)

**申込** 9月1日(水)から平日午前9時～午後5時に電話で

**問・申込先** 鶴瀬公民館

☎049-251-1140

## 富士見市民大学公開講演会「埼玉の偉人～渋沢栄一のまなざし～」

新1万円札の肖像・渋沢栄一について学びます。

**とき** 9月25日(出午後1時30分～3時30分)

**場所** 鶴瀬公民館

**定員** 100人(無料、申込順)

**講師** 井上海氏(県立歴史と民俗の博物館学芸員)

**申込** 平日午前9時～午後5時に直接または電話で

**問・申込先** 富士見市民大学事務局(鶴瀬公民館内) ☎049-251-1140

## 教育講演会「声なき声を聴く基本的心得」

不登校・引きこもりとの向き合い方など傾聴の基本を学びます。

**とき** 10月9日(出)

### 第1部：講演会

午後1時～3時

### 第2部：意見交換、相談(自由参加)

午後3時10分～4時30分

**場所** 水谷公民館

**定員** 40人(無料、申込順)

**講師** 富田富士也氏(子ども家庭教育フォーラム代表)

**共催** 不登校・引きこもりを考える親の会「まわりみち」、水谷公民館

**申込** 9月2日(休)午前9時から直接または電話で

**問・申込先** 水谷公民館

☎049-251-1129

## 普通救命講習Ⅰ

心肺蘇生法、AEDの使用方法などを学ぶ講習です。

**とき** 9月18日(出午前9時～正午)

**場所** 消防本部大講堂

**対象** 市内在住、在勤、在学の方

**定員** 15人(無料、申込順)

**申込** 9月1日(水)～7日(火)午前8時30分～午後5時に電話で

**問・申込先** 消防本部救急課

☎049-261-6673



## ボランティアスクール～シニア向けスマホ講座～

スマートフォンを使ったことがない方、LINEやZoomにチャレンジしたい方などを対象とした講座です(無料、手話通訳あり)。

とき	場所
9/24(金)	水谷公民館
10/4(月)	ふじみ野交流センター
10/21(木)	鶴瀬西交流センター

### ビギナー編

「スマートフォンに触ってみよう」

**時間** 午前10時～正午

**講師** ドコモショップららぽーと富士見店

### ステップアップ編

「LINEやZoomを活用してみよう」

**時間** 午後1時30分～3時

**講師** 富士見市ボランティアセンター登録者

### 【共通事項】

**定員** 各30人(無料、申込順)

**持ち物** スマートフォンなど

※ビギナー編は貸出可

**申込** 各回の1週間前までに電話で

**問・申込先** 富士見市社会福祉協議会

☎049-254-0747



## オーラルフレイル予防コース(全10回)

お口の健康について学びます。自宅でも楽しみながら継続できる方法を身につけましょ。

**とき** 9月15日～12月1日の毎週水曜午前10時～正午

※11月3日・10日は除く

**場所** 健康増進センター

**対象** おおむね65歳以上の方

**定員** 15人(申込順)

**費用** 300円(保険代)

**持ち物** 飲み物、筆記用具

**申込** 電話で

**問・申込先** 健康増進センター

☎049-252-3771



水子貝塚資料館

☎049-251-9686

土曜おもしろミュージアム

まがたまペンダントづくり

とき 9月4日(土)

費用 150円(材料代)



貝の腕輪づくり

とき 9月18日(土)

費用 100円(材料代)



【共通事項】

時間 午前10時、午後1時30分

対象 小学生以上

※未就学児は保護者同伴

定員 各回20人(申込順)

申込 9月3日(金)までに直接または電話で

ふじみジュニア考古学クラブ

目指そう！未来の考古学者(全5回)

いずれも土曜午前9時30分～正午

とき	内容
10/16	考古学入門「専門家から考古学を学ぼう」 講師 栗島義明氏(明治大学黒耀石研究センター)
10/30	遺跡のある場所を探してみよう
11/13	遺跡の発掘調査をしよう
11/27	発掘資料を研究しよう
12/11	研究成果を展示しよう

対象 小学4～6年生

定員 15人(応募多数の場合は抽選)

費用 300円

申込 9月18日(土)～10月3日(日)午前9時～午後5時に直接または電話で



昨年度の様子

難波田城資料館

☎049-253-4664

ふるさと探訪

鎌倉古道をたどり水子貝塚へ

とき 10月2日(土)午前9時～正午

※小雨決行

集合 みずほ台駅東口

主な見学地

並木地藏→正網氷川神社→性蓮寺→鎌倉道→城の下観音堂→水宮神社→大應寺→水子貝塚

定員 20人(申込順)

費用 500円(保険代ほか、当日集金)

持ち物 飲み物、雨具

共催 資料館友の会ふるさと探訪部会、難波田城資料館

申込 9月30日(木)までに電話で



なんぼった

ふるさと体験「お月見団子作り」

とき 9月23日(祝)午前10時～正午

場所 旧金子家住宅

定員 8人(申込順)

指導 市民学芸員ほか

費用 500円(材料代)

持ち物 エプロン、三角きん、持ち帰り用の容器

申込 9月1日(水)～12日(日)午前9時～午後5時に電話で



拓本体験教室

石碑の文字や絵を和紙に写し取る「拓本」を体験します。

とき 10月9日(土)午前10時30分～午後3時

場所 講座室

定員 6人(申込順)

指導 資料館友の会拓本部会

費用 600円(材料代)

持ち物 昼食

申込 直接または電話で

ちよっ蔵市「ばたもち」

手作りの田舎風ばたもちです。

とき 9月26日(日)午前11時～

※売切れ次第終了

場所 旧金子家住宅

主催 難波田城公園活用推進協議会

富士見市児童・生徒「社会科展」

市内小中学生による夏休みの社会科自由研究の作品を展示します。各校から選ばれた約80作品です(無料)。

とき 9月25日(土)～10月3日(日)

場所 特別展示室

主催 水子貝塚・難波田城資料館



9月のちよこつと体験

子どもから大人まで気軽にできる昔体験です(原則無料)。

とき・内容 午後1時～3時

4日(土)	紋切り
11日(土)	水でっぽう
19日(日)	ハンカチの藍染め 費用 100円
25日(土)	ブンブンごま

定員 12組(1組4人まで、申込順)

申込 9月1日(水)から直接または電話で



紋切り



学ぶ

生活文化講座「俳句の楽しみ」(全3回)

俳句の作り方、楽しみ方などを学ぶ初心者向けの講座です。

とき 10月5日・12日・19日いずれも火曜午後1時～4時

場所 ふじみ野交流センター

定員 20人(申込順)

講師 齊藤道正氏(爽樹俳句会会員)ほか

費用 1,000円(テキスト代)

持ち物 ノート、筆記用具、国語辞典・歳時記(お持ちの方)

申込 9月1日(水)午前9時から直接または電話で

問・申込先 ふじみ野交流センター

☎049-261-5371

ご案内

募集

子育て

学ぶ

イベント

市民伝言板

くらしのリユース

# イベント

## 市民総合体育館

☎049-251-5555

### 小学生フットサルスクール(全9回)

**とき** 10月6・13・27日、11月10・17・24日、12月1・8・15日  
いずれも水曜

**低学年** 午後5時30分～6時30分

**高学年** 午後6時40分～7時40分

**場所** メインアリーナ

**定員** 各30人(申込順)

**講師** 高武司氏(日本サッカー協会公認B級ライセンス)

**費用** 4,500円

**申込** 9月6日(月)から直接または電話で



### フラワーアレンジメント教室

**とき** ①10月10日(日)・②23日(土)

午前10時～正午

**場所** 多目的室3

**対象** 小学生以上

**定員** 各10人(申込順)

**講師** 小笠原陽子氏(FEJドライボタニカル認定講師)

**費用** 3,300円(花材代ほか)

**申込** 9月6日(月)～30日(休)午前9時から直接または電話で

### キッズジャズダンス教室(全9回)

**とき** 10月4・11・25日、11月1・8・22・29日、12月6・13日  
いずれも月曜午後5時30分～6時30分

**場所** 多目的室1・2

**対象** 小学生

**定員** 20人(申込順)

**講師** 真夕氏

**費用** 4,500円

**申込** 9月6日(月)から直接または電話で

## 日本ハンドボールリーグ 大崎電気 VS トヨタ紡織九州

大崎電気の試合が市民総合体育館で開催されます。なお、新型コロナウイルス感染拡大防止のため、観戦者数を制限する場合があります。チケット情報など詳しくは市ホームページをご覧ください。



**とき** 9月18日(土)午後3時30分  
※午後1時からトヨタ自動車東日本vs大同特殊鋼も開催されます。  
**問** 文化・スポーツ振興課  
☎049-252-7139



画像：大崎電気ハンドボール部提供



## ミニ鉄道運転会

問協働推進課 ☎256

開催日	募集期間	当選通知 発送日
10/10(日)	9/20(祝)～30(木)	10/1(金)～4(月)
10/24(日)	10/1(金)～13(水)	10/14(木)～18(月)
11/14(日)	10/18(月)～29(金)	11/1(月)～4(木)
11/28(日)	11/1(月)～12(金)	11/15(月)～17(水)
12/12(日)	11/19(金)～30(火)	12/1(水)～3(金)

### 乗車時間

①午前10時～11時  
(受付：午前9時50分～10時50分)

②午前11時～正午  
(受付：午前10時55分～11時50分)  
※乗車時間中は、何度でも乗ることができます。

**場所** むさし野緑地公園(鶴瀬駅西口徒歩5分)

**定員** 各回40人(無料、応募多数の場合は抽選)

※市内在住・初当選の方優先

**申込** 平日午前8時30分～午後5時15分に電話で

※市ホームページからも応募可  
※開催日ごとに1人1回(最大4人分)まで  
※3歳未満のお子さんや1人で乗車できない方は、同乗する方を申込人数に含めてください。



### 注意事項

- 乗車時間の選択はできません。
- 当選結果は当選者の方のみに郵送で通知します。
- 車での来場はご遠慮ください。

### 富士見市ミニ鉄道クラブ会員募集

ミニ鉄道の管理や運転、来場者の整理などをボランティアで行っています。興味のある方は、運転会当日にクラブ会員へお申し出ください。

## うさみんカフェ

ワークショップやさまざまな講座を通じて交流するカフェです。

### とき・内容

いずれも月曜午前11時～正午

9/27	介護についてお話ししよう ※介護食の試食サンプルプレゼント
10/4	「うさみん」の塗り絵をしよう ※親子参加可
10/18	プロに聞く！今、話題のお米について ※お米の特典付き <b>講師</b> お米の田米衛 <b>費用</b> 500円

**場所** ウエルシア富士見鶴馬店

**定員** 各5人(申込順) ※10/4は5組

**申込** 電話で

**問・申込先** 富士見市社会福祉協議会  
☎049-254-0747



富士見市社会福祉協議会  
マスコットキャラクター  
うさみん

# イベント

## 音楽でいい友 「ハワイアンなひととき」

ハワイアンの生演奏とフラダンスをお楽しみください。

**とき** 9月25日(出)午後2時～3時30分

**場所** ふじみ野交流センター

**定員** 40人(無料、申込順)

**出演** 小江戸ハワイアンズ

**申込** 9月1日(水)午前9時

から直接または電話で

**問・申込先**

ふじみ野交流センター

☎049-261-5371



## 湧き水見学会

市の地域資源である湧き水を専門講師と一緒にめぐります。

**とき** 10月29日(金)午前10時～正午

※雨天中止

**集合** 鶴瀬駅東口ロータリー

**主な見学地** 市民緑地「谷津の森」、  
「諏訪の森」、「御庵」

**対象** 小学5年生以上

※小学生は保護者同伴

**定員** 10人(無料、申込順)

**講師** ㈱環境総合研究所

**持ち物** 飲み物、雨具

**申込** 9月1日(水)～17日(金)に電話で

**問・申込先** 環境課

☎049-252-7129

## 国際交流フォーラム2021 「世界へのとびら」

**とき** 9月25日(出)午後1時～3時

**場所** キラリ☆ふじみ

**内容** 外国籍市民の方のお話、石井ナナエ氏(NPO法人ふじみの国際交流センター理事長)の講演、アトラクション(太鼓の演奏・コーラス)など

**定員** 80人(無料、当日先着順)

**共催** 市、市教育委員会、富士見市国際友好協会

**問** 文化・スポーツ振興課

☎049-257-6352

生涯学習課

☎049-252-7138

ご案内

募集

子育て

学ぶ

イベント

市民伝言板

くらしのリユース

## 市民伝言板

このコーナーは市民の方から寄せられた情報を掲載しています。参加するときは、内容の確認を。

**掲載方法の問合せ** 秘書広報課 ☎049-256-9535

## イベント

### 歌と踊り ふれあいの集い歌謡祭

9月12日(日)9:30～17:00/キラリ☆ふじみ/主催富士見カラオケ愛好会/無料/小池 ☎080-3400-5577

### 水彩画作品展 絵画クラブ「アトリエ」

9月28日(火)～10月3日(日)10:00～17:00(初日は13:00から、最終日は15:00まで)/中央図書館/無料/鎌田 ☎090-4454-0307

### 水谷田んぼ展示会

10月2日(土)・3日(日)10:00～17:00(最終日は16:00まで)/キラリ☆ふじみ/水谷田んぼ付近で撮影した田んぼや生き物の写真展示/主催水谷田んぼの会/無料/木内 ☎090-6305-4648

### かがやき文化祭

9月26日(日)～30日(木)10:00～17:00(最終日は16:00まで)/キラリ☆ふじみ/作品展示(写真、絵画、書、陶芸、手工芸品、絵手紙、短歌、俳句ほか)/主催全日本年金者組合富士見支部/無料/小倉 ☎049-253-0037

## 募集

### コットン・ドア

第1・3木曜10:00～15:00/ふじみ野交流センター/初心者向けパッチワーク・ハワイアンキルトの作品作り/月会費2,500円/体験あり(全2回、10月13日(火)・27日(木)10:00～12:00、1,500円(材料代含む)、要予約) ☎049-255-1570

### 掲載方法

市内で活動している団体・サークルの催し物案内や会員募集を1年に1回掲載することができます(4月号～翌年3月号)。

掲載は受付順です。申込書は秘書広報課にあります。原則として掲載月の前々月の25日(25日が土・日・祝の場合はその前日)までにお申し込みください。

詳しくはお問い合わせください。



富士見市マスコットキャラクター「ふわっぴー」

## くらしの

# リユース

●8月3日現在●

問環境課 ☎049-252-7100

### ご利用ガイド

このコーナーは、不用になった品物のリユースを希望する方の橋渡しをする場です(無料のみ)。ゆずります・ゆずってくださいとも市内在住の方が対象です。登録は3か月です。交渉結果はご連絡ください。

### ゆずります

子ども用自転車(青系12インチ)/こたつセット/足踏みオルガン/フットマッサージャー/灯油用ポリタンク(18ℓ)/額縁/参考書(30年前の中学2・3年生用)/運動靴(婦人用24cm)/喪服(着物一式)/猫用トイレ

### ゆずってください

大人用三輪自転車/電子ピアノ/キーボード(音楽用)/電動ミシン/電気調理器/トースター/圧力鍋(大・中)/英検問題集(1～4級)/バランスボール/エチケットブラシ/地球儀

- 窓口：午前9時～午後9時
- 電話：発売2日目以降の午前9時～午後10時
- オンライン：24時間(初日は午前10時～)

## キラリ☆ふじみにご来場の皆様へ

当館主催事業は、新型コロナウイルス感染症の感染拡大防止対策を行いながら実施しています。  
 ご来場の際は、当館の新型コロナウイルス感染症の感染拡大防止対策にご協力ください。  
 体調不良時のチケット払い戻しなども行っています。詳しくは当館ホームページをご覧ください。



## TOPICS

### 演劇 二兎社 『鷗外の怪談』

激動の時代を生きた文豪・森鷗外を家庭生活の場から描き、その複雑怪奇な内面に迫る意欲作です。

キャストを一新して7年ぶりに再演します。

とき 11月7日(日)午後2時

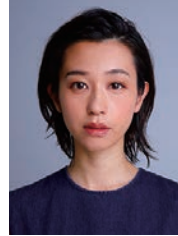
作・演出 永井愛

出演 松尾貴史、瀬戸さおり、味方良介、淵野右登、木下愛華、池田成志、木野花

料金 【全席指定】一般 4,000円、U-25 3,200円  
 シニア 3,600円、高校生以下 500円

※身体障害者手帳をお持ちの方3,600円(窓口・前売のみ)

チケット発売 9月25日(土)～



## INFORMATION

### 朗読劇 市民と創る朗読劇『セブンスター』

一般公募の参加者で創る市民朗読劇です(無料)。

とき 10月17日(日)午後3時(予定)

作・演出 大池容子(劇作家、演出家)

申込 当館ホームページ、直接または電話で

### ダンス キラリふじみ・ダンスカフェ

ダンサーや振付家、ときに音楽家や美術家も交えたパフォーマンスをお届けします。

とき 9月5日(日)午後2時

出演 スペースノットブランク

料金 500円(当日支払い)



### 音楽 ランチタイムinカスケード deコンサート

館の中央に広がるカスケードをステージに、お昼のひとときにお届けするコンサートです(無料、入退場自由)。

とき ①9月21日(火)、②10月8日(金)  
 午後0時10分～0時50分

出演 ①Masako Cross (演奏・歌)  
 ②落合佳美(篠笛)、福岡麻衣(エレクトーン)



### 展示 2021公募 キラリ☆ふじみ陶芸展

市内や近隣で活動をしている陶芸家の作品が集う、公募による作品展です。

とき 9月18日(土)～24日(金)午前10時～午後5時

※24日(金)は午後4時まで

### 演劇 劇団うりんこ 『クローゼットQ』

とき 9月20日(祝)午後6時

対象 小学4年生以上

料金 【全席自由】一般 2,500円、18歳以下 2,000円

※当日券は各料金300円増

### 募集 ダンスの時間

だれでも参加できるダンスの時間を過ごしませんか。その日出会った人と、キラリ☆ふじみにしかないダンスの時間をつくります。

とき 9月18日(土)午後1時30分、10月30日(土)午前10時

対象 小学生以上

定員 15人(無料、申込順)

進行 白神ももこ ほか

申込 当館ホームページ、直接または電話で

### 募集 こどもステーションplus

当館芸術監督の白神ももこ、田上豊とあそぼう！

とき 10月16日(土)午前10時～正午

対象 小学生

定員 15人(無料、申込順)

申込 当館ホームページ、直接または電話で



予要予約 対象 場所 内容 定員 持ち物 費用 申込み 主催 その他

事業名	とき	詳細
予はつらつ教室 フレイル予防コース	<b>木曜日コース</b> 9月2日・9日・16日	<b>対</b> 足腰の痛みや動きにくさをきっかけに、思うように健康管理や体力維持ができなくなってきた方 <b>場</b> 健康増進センター(送迎あり) <b>内</b> 作業療法士など専門職による個別相談と運動、心身の活動向上と、より豊かな地域参加を目指したグループ活動 <b>費</b> 1回につき30円(保険代) ※いずれも10:00~12:30
	<b>金曜日コース</b> 9月3日・10日・17日	
予知ってナットク 身近な健康相談室	9月30日(休) 9:00~16:00	<b>対</b> 健康について相談のある方 <b>場</b> 健康増進センター <b>他</b> 1人1時間程度 <b>内</b> 生活習慣病や食事に関することについて保健師、管理栄養士による個別相談
ホッと安心 健康相談	9月2日(休)	<b>場</b> 水谷東公民館 ふれあいサロン <b>対</b> 健康や体の状況に心配のある方 <b>内</b> 看護師や保健師による個別相談
	9月9日(休)	<b>場</b> 鶴瀬公民館 いきいき活動室 <b>内</b> 看護師や保健師による個別相談
	9月27日(月)	<b>場</b> 高齢者いきいきふれあいセンター ※いずれも13:30~15:30

### 集団検診

健康増進センター ※申込み・問合せは健康増進センターへ ☎049-252-3771

集団検診名	対象者・内容	受診料	受診期日	申込開始日
予乳がん検診	・40歳以上の女性(昭和57年3月31日までに生まれた方)で、令和2年度(令和2年4月~令和3年3月)に受診していない方 ・問診、マンモグラフィ(X線撮影) ※2年に1回の検診です。	1,000円	10月1日(金)・2日(土) 午前・午後	9月1日(水)

※乳がん検診…豊胸手術やペースメーカー挿入手術を受けている方、妊娠中の方、妊娠の可能性のある方、授乳中の方、授乳終了後6か月未満の方は対象になりません。30歳代の女性が個別に検診を受けた場合、助成制度があります。  
 ※新型コロナウイルス感染症の感染拡大防止のため、人数を制限して実施します。詳しくはお問い合わせください。

「令和3年度 がん検診など・個別予防接種のお知らせ」(広報『富士見』5月号の折込保存版)に掲載した10月18日(月)のヘルスチェックは延期になりました。日程は決まり次第、広報『富士見』、市ホームページでお知らせします。

### 9月の緊急時の産婦人科医(9:00~17:00)

当番医	電話番号
5日(日) 恵愛病院(富士見市)	049-252-2121
12日(日) 恵愛病院(富士見市)	049-252-2121
19日(日) 恵愛病院(富士見市)	049-252-2121
20日(祝) にしじまクリニック(富士見市)	049-262-0600
23日(祝) 恵愛病院(富士見市)	049-252-2121
26日(日) 恵愛病院(富士見市)	049-252-2121

### 9月の緊急時の外科医(9:00~16:00)

当番医	電話番号
5日(日) みずほ台病院(富士見市)	049-252-5121
12日(日) 栗原医院(富士見市)	049-255-3700
19日(日) 三浦病院(富士見市)	049-254-7111
20日(祝) 上福岡総合病院(ふじみ野市)	049-266-0111
23日(祝) 三芳野第2病院(ふじみ野市)	049-261-0502
26日(日) 三浦病院(富士見市)	049-254-7111

### 胃がん検診(胃内視鏡検診)を受けましょう

50歳以上の方は医療機関で胃がん検診(胃内視鏡検診)が受診できます。検診では、内視鏡を挿入し、胃の状態を直接確認できます。胃がんの早期発見・治療のために検診を受けましょう。

**検診期間** 10月31日(日)まで ※毎年10月ごろは医療機関が混み合います。早めの受診をお願いします。

**対象** 50歳以上で偶数月に生まれた方

※奇数月に生まれた方で、令和2年度に胃内視鏡検診を受診していない方は受診することができます。健康増進センターにお問い合わせください。

※胃や十二指腸などの病気で治療中もしくは経過観察中の方、呼吸不全や心疾患のある方は、検診の対象外になる場合があります。申込時にご確認ください。

**費用** 50~64歳：3,000円、65歳以上：1,500円

**申込** 実施医療機関に直接お申し込みください。

※実施医療機関や注意事項については、市ホームページをご覧ください。健康増進センターにお問い合わせください。



### 食改☆健康レシピ

#### つくってみよう! ヘルシークッキング

監修：富士見市食生活改善推進員協議会(愛称：ヘルスメイト)

富士見市食生活改善推進員協議会について詳しくは市ホームページをご覧ください(同協議会が考案したレシピも紹介しています)。  
 ※ヘルシークッキングのレシピは、一部の市内公共施設で配布しています。



缶詰や乾物を使用した、いざというときに役立つメニューです。

#### おやき

**材料**(2人分)

ツナ缶、コーン缶…… 各小1缶  
小麦粉、水…… 各1/2カップ  
卵…… 1個  
サラダ油、ケチャップ…… 適量  
しその葉…… 4枚

**作り方**

- ①コーン缶の汁を切っておく。
- ②小麦粉に水・卵・ツナ缶・コーン缶を加えてかき混ぜる。
- ③フライパンにサラダ油を入れ、②の生地を1枚大さじ1杯を目安に入れて、中火で2~3分、少し焼き目がつくくらいに両面を焼く。
- ④皿にしその葉を敷き、おやきを盛り付けケチャップを添える。



#### 豆腐の茶わんむし風

**材料**(2人分)

絹ごし豆腐…… 150g  
なめたけ(瓶詰)…… 60g  
卵…… 1個

**作り方**

- ①豆腐はキッチンペーパーにくるんで軽く水を切ってからボールに入れ、崩す。
- ②卵をよくかき混ぜる。
- ③①に②となめたけを加えて混ぜ合わせる。
- ④③を器に等分になるように分け入れる。
- ⑤④にラップをし、500Wのレンジで2~3分温める。一度取り出してかき混ぜ、さらに2~3分温める。



#### 切り干し大根の即席漬け

**材料**(2人分)

切り干し大根… 10g  
にんじん…… 10g  
きゅうり…… 1/3本  
塩昆布…… 6g  
いりごま…… 大さじ2  
ごま油…… 小さじ1

**作り方**

- ①切り干し大根は軽くゆすぎ、水で戻す。水気を絞り、ざく切りにする。
- ②にんじん・きゅうりは2~3cmの長さの斜めせん切りにする。
- ③切り干し大根、にんじん、きゅうり、塩昆布、いりごま、ごま油を合わせる。



### 健康な私づくり講座(全2回) 健P

心と体のバランスを整えて健康な体づくりをしましょう。

**とき** ①9月22日、②10月6日いずれも水曜午前9時30分~11時30分(受付：午前9時15分~)

**場所** 健康増進センター

**対象** 市内在住の18歳以上で両日参加でき、医師から運動制限を受けていない方

**内容** ①歯科講話、ヨガ ②健康づくりで大切なこと、ヨガ

**定員** 10人(応募多数の場合は抽選)

**講師** 歯科衛生士、市管理栄養士、日本カルチャーヨガ協会

**費用** 60円(保険代)

**持ち物** 飲み物、タオル、筆記用具、運動しやすい服装、ヨガマット(お持ちの方)

**申込** 9月13日(月)午後5時15分までに電話で

※市ホームページからも応募可

**問・申込先** 健康増進センター ☎049-252-3771



### 9月10日~16日 自殺予防週間

令和2年度富士見市健康に関するアンケート調査結果では、ストレスなどの相談先がないと回答した割合が中学生と成人で増加しています。



誰かとつながりを持ち、自分の気持ちを話すことはこころの健康を保つことにつながります。一人で抱え込まずに、周囲の人や相談窓口にご相談ください。

市では、「富士見市 自殺予防に対する意識調査」に関するアンケートを行っています。ご協力をお願いします。

**問** 健康増進センター

☎049-252-3771



健P このマークが付いた記事は、健康ライフポイント付与対象事業です。お使いの歩数計などをお持ちください。

## 7月6日 東京2020オリンピック聖火リレー



福島県からスタートした聖火リレーが、富士見市・ふじみ野市・三芳町で実施されました。聖火ランナーに選ばれた市内在住の中谷奏空さんは、スタート地点であるつせせ西ゆうゆうの丘公園を出発し、歓声に包まれながら三芳町のランナーに聖火をつなぎました。



## 7月20～30日 セルビア共和国・サンマリノ共和国レスリング選手団事前キャンプ

本市がホストタウンに登録されているセルビア共和国と、サンマリノ共和国のレスリング選手団が、市民総合体育館で事前キャンプを行いました。選手たちは本番に備えて汗を流すとともに、歓迎会・壮行会などを通して市の文化に触れました。



# 手話で 楽しもう

このコーナーでは、日常生活で使える手話を動画とともに紹介しています。手話が身近な言語となるよう、皆さんも一緒にやってみましょう。今月は、意思表示に関連する手話を紹介しています。



図 障がい福祉課 ☎049-257-6114

### ▶ わかる



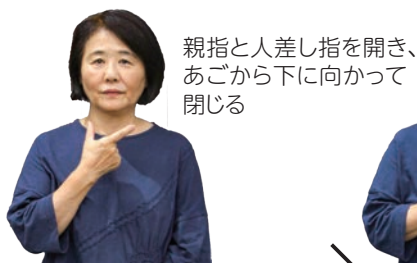
### ▶ わからない



### ▶ 大丈夫



### ▶ 好き



### ▶ 嫌い



- 02 新型コロナワクチン接種関連情報
- 04 富士見の防災 新体制でまちを守る
- 08 行政情報  
「縄文海進」の新ラベルを投票で決定します／地元再発見グルメチケット／高齢者や認知症に関する相談支援／ストップ! 路上喫煙 ほか
- 13 情報ステーション  
【ご案内】就職支援セミナー&就職個別相談／入間東部地区資料館クイズ&スタンプラリー／道水路台帳作成にご協力を／期日前投票所変更のお知らせ ほか  
【募集】彩の国動物愛護推進員 ほか  
【子育て】子ども大学受講生募集 ほか

- 【学ぶ】手話普及リレーキャンペーンin富士見／子育てコーチング講座「子どものやる気を引き出す魔法のコミュニケーション」／オーラルフレイル予防コース ほか
- 【イベント】国際交流フォーラム2021「世界へのとびら」／小学生フットサルスクール／日本ハンドボールリーグ 大崎電気VSトヨタ紡織九州 ほか
- 【市民伝言板・くらしのリユース】
- 23 キラリ☆ふじみ
- 24 健康ガイド
- 26 富士見シティレポート・手話で楽しもう♪
- 27 今月の無料相談、土曜開庁と業務時間延長
- 28 今月のFujimist、人口と世帯数

掲載したイベントなどは、新型コロナウイルス感染症の影響で中止・変更となる場合があります。

## 無料相談

☎…要予約 時…日時 場…場所 問…問合せ(市外局番はすべて049)  
※相談日が年末年始・祝日の場合は除きます。  
富士見市役所 ☎049-251-2711

- ☎法律(弁護士)  
時 第1～4水・金曜13:15～16:15
- ☎法律(司法書士)  
時 第1・3火曜10:00～12:00
- ☎税務(税理士)  
時 第4火曜13:00～16:00
- 市民  
時 木曜9:00～12:00 (電話相談のみ)
- ☎女性  
時 第1・3火曜13:00～17:00
- DV  
時 第1～4月曜9:00～12:00  
※第1・3が祝日の場合は水曜  
※第2・4が祝日の場合は火曜
- 住宅  
時 第2火曜13:00～16:00
- ☎不動産  
時 第4月曜13:00～16:00  
上記相談は、場問いずれも  
人権・市民相談課 ☎0271
- 外国籍市民生活  
時 木曜13:00～16:00  
場問 人権・市民相談課 ☎0271  
時 月～金曜10:00～16:00  
場問 富士見の国際交流センター  
☎269-6450
- 消費生活  
時 月～金曜10:00～12:00、13:00～15:30  
場問 消費生活センター ☎252-7181

- ☎マンション管理  
時 第2月曜13:30～16:30  
※祝日の場合は翌日  
場問 建築指導課 ☎252-7127
- ☎耐震改修・リフォーム  
時 第3月曜13:00～16:00  
場問 建築指導課 ☎252-7127
- 内職あっせん  
時 水・金曜10:00～12:00、13:00～15:00  
場問 産業経済課 ☎257-6827
- ☎中小企業経営  
時 月～金曜9:00～16:00  
場問 富士見市商工会 ☎251-7801
- 高齢者(介護、権利擁護などの相談)  
時 月～金曜9:00～17:00  
場問 むさしの ☎255-6320  
ふじみ苑 ☎293-1168  
えぶりわん鶴瀬Nisi ☎293-8330  
みずほ苑 ☎256-7423  
ひだまりの庭むさしの ☎268-5005  
※上記高齢者あんしん相談センターの担当  
地域は市ホームページなどを参照  
※虐待通報など緊急時は時間外および高  
齢者福祉課(☎0397)でも受付
- ☎障がい者就労支援  
時 月～金曜9:00～16:30  
場問 富士見市障がい者就労支援センター  
☎257-7535
- ☎こころの健康相談  
時 第4月曜10:00～  
場問 障がい福祉課 ☎252-7101
- 児童の発達相談  
時 月～金曜8:30～17:00  
場問 障がい福祉課 ☎252-7106

- 教育  
時 月～金曜9:00～17:00、  
土曜9:00～12:00 (電話相談のみ)  
場問 教育相談室 ☎253-5313
- 子どもに関する総合相談  
(妊娠・出産・子育てなど)  
時 月～金曜8:30～17:15  
場問 子ども未来応援センター ☎252-3773
- ☎子どものための養育費相談  
時 第3木曜13:30～16:30  
※祝日の場合は第4木曜  
場問 子ども未来応援センター ☎252-3773
- ☎若者のための学び直し相談  
時 第1金曜16:00～18:00  
第3土曜10:00～12:00  
※1・5月は第4土曜  
場 金曜は子ども未来応援センター  
土曜は市民福祉活動センター(ぱれっと  
問 子ども未来応援センター ☎252-3773
- 子育て(電話相談)※面談は要予約  
時 月～金曜10:00～16:00 ※未就学児対象  
場問 子育て支援センター ☎251-3005  
※各保育所(園)・認定保育園でも相談可。  
電話番号などは、市ホームページ参照。
- 心配ごと相談(福祉)
- ボランティア
- ☎成年後見制度相談  
時 月～金曜9:00～17:00  
場問 富士見市社会福祉協議会  
☎254-0747
- 生活困窮相談  
時 月～金曜8:30～17:00  
場問 生活サポートセンター☆ふじみ  
☎265-6200

## 土曜開庁と 業務時間延長 (9・10月)

- 市役所本庁舎 ☎049-251-2711  
土曜開庁 9月4日(土)・10月2日(土)午前8時30分～午後0時30分  
業務時間延長 毎週木曜(祝日を除く)午後7時まで  
開庁課 市民課、保険年金課、税務課、収税課、子育て支援課、保育課
- ふじみ野出張所 ☎049-262-8911  
業務時間延長 9月30日(木)・10月28日(木)午後8時まで



# 今月のFujimist

かさはら けいいち  
笠原 敬一 さん(鶴瀬西2丁目西町会防災会会長)

☎ 危機管理課 ☎049-256-7962

「あれは10数年前のこと。当時の職場の隣の建物でボヤ騒ぎがあって、消火器を持って現場に飛び込んだんです。無事消火できましたが、その時に消火器の凄さと、準備の大切さを痛感しました」。実体験を語ったのは、鶴瀬西2丁目西町会長の笠原さん。近年の自然災害の激化による地域住民の防災意識の高まりに呼応して、つるせ台小学校区の9町会が合同で防災活動を行う「つるせ台小学校区防災連絡会」や、自らの町会内で防災に特化した自主防災組織「鶴瀬西2丁目西町会防災会」の立ち上げなどを行ってきた。「一人ひとりが災害を自分事として考えてもらいたい」との想いから、絶対的なリーダーが引っ張るのではなく、誰もが意見を伝え合える組織の醸成に努めている。

笠原さんが考える鶴瀬西地域の課題は、市の特徴的災害である浸水被害の心配は少ない反面、井戸が少なく、大規模地震発生時に生活用水が不足すること、住宅密集地のた

め火災が広がりやすいこと。そのため、住民に普段から非常用持出品の準備を呼びかけるパンフレットを配布するなど、啓発活動を行ってきた。また、冒頭の体験から、地域の消火器・消火栓の点検・交換・設置を進めるつもりだ。

笠原さんの防災会活動は、長年の地域活動で確信した考えが根底にある。「一番大切なのは、地域に住むすべての人が誰も取り残されることなく仲良くなり、団結すること。防災は、みんなで考え、みんなで協力し合って、みんなで続けていかなければならない活動ですから」と笠原さんは強く語った。住民が互いを知ること、互いに思いやる気持ちを育てていく。それが有事の助け合いにつながる。

「いつ起こるかかわからない災害への備えはいつやるのか。明日にも災害はくるかもしれない。だから、行動するのは今でしょ」。危機に対して傍観者ではいられない。そんな笠原さんの行動力が、地域を災害から守る力を高めている。

広報「富士見」は、市内の公共施設や駅などにも置いてあります。声の広報「富士見」(音声DASiY(アイシー)版)は市内図書館で貸し出しています(市ホームページで聴くこともできます)。



<p>■市公式ホームページ</p>	<p>■ SNS</p>	<p>【カタログポケット】広報「富士見」を多言語で</p> <p>【マチイロ】広報「富士見」をスマートフォンで</p> <p>【テレ玉データ放送】テレ玉(地デジ3ch)視聴中にdボタンで市の情報を視聴</p>	<p>人口と世帯数(8月1日現在)</p> <p>人 □…112,236人(前月比 -4人) (男 55,234人 女 57,002人)</p> <p>世帯数…53,516世帯(前月比 +43世帯)</p>
-------------------	--------------	--	---

3 すべての人に健康と福祉を

12 つくる責任 つかう責任

15 陸の豊かさも守ろう

富士見市は持続可能な開発目標(SDGs)を支援しています。