



残さず食べる

【特集】富士見市とSDGs

それが僕のSDGsだ!



# Topics

新型コロナワクチン接種関連情報(P8)

お笑いワークショップ参加者募集(P11)

鶴瀬小学校では、SDGsやフードロスに関する児童の興味関心を広げるため、給食の食べ残しを減らす取り組みを行っています(P7参照)。



富士見市★市制施行50周年

誰ひとり取り残さず、  
よりよい世界を目指す  
「SDGs」

SDGsとは「Sustainable(持続可能)」「Development(開発)」「Goals(目標)」の頭文字を取った言葉で、日本語では「持続可能な開発目標」と訳されています。持続可能でよりよい社会の実現に向け、2015年の国連サミットですべての加盟国が合意した「持続可能な開発のための2030アジェンダ」で掲げられた世界共通の目標です。17のゴールと、ゴールに紐づく169のターゲットから構成され、2030年までの達成を目指しています。

17のゴールには、貧困や飢餓、教育などの社会問題の視点の目標、エネルギーや資源の有効活用、働き方改革、不平等の解消などの経済成長的視点の目標、地球環境や気候変動などの地球規模的視点の目標の3つの側面があり、これらを総合的に解決していくことで、「誰ひとり取り残さない」ことを理念としてよりよい世界を目指すものです。

なぜ、私たちが  
「今」取り組まなければ  
ならないのか

感染症のまん延、紛争の勃発、頻発する異常気象、貧困や地域間の不平等など、我々人類が抱えている課題は数え切れません。さまざまな技術が急速に発展している世界であっても、課題は解決しないばかりか増えていく一方です。

「このままでは、我々人類は安定してこの世界で暮らし続けることができなくなる」そんな危機感を持った世界中のさまざまな立場の方々が現状を整理し、どのような取組みを達成すれば、この尊い地球に住み続けることができるのかを具体的に示したものが、それがSDGsです。

この地球規模の変革は、世界各国の政府や企業の力だけでは達成できません。全世界の一人ひとりが意識を変えることで、傾きかけた地球を元の軸に戻すことができるのです。そして、尊い地球を次世代につないでいくためには、手遅れになる前に始めなければなりません。それが「今」を生きる私たちに課せられた使命なのです。

### 市の計画・政策とSDGsの理念

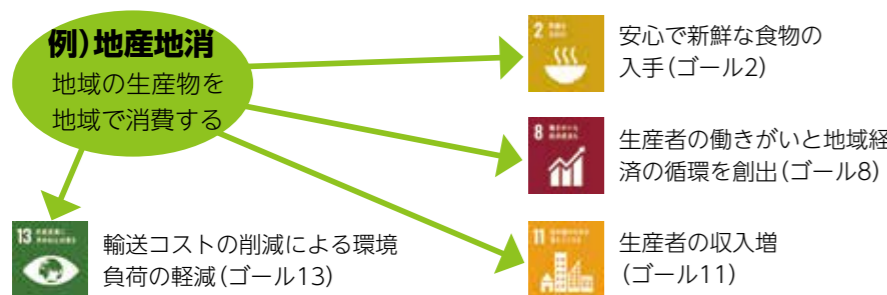
市では、20年後の理想の未来を定めた第6次基本構想の中で、子や孫などの次世代へのバトンタッチを意識し、自らの歩みで「充実した日々」を送ることができ、未来を目指すこととしています。私たちが目指す理想の未来とSDGsが目指す「誰ひとり取り残さない」持続可能な社会は、方向性が同じであるため、市で取り組む政策はSDGsのゴール達成に貢献するものです。

第6次基本構想の実現に向け、今後5年間の行政経営の指針として定めた第6次基本構想・第1期基本計画では、各政策とSDGsのゴールを紐づけ、「社会」「経済」「環境」の3つの要素のバランスが取れた政策を推進することとしています。

例えば、都市開発を進める一方、自然環境の保全に取り組むことで環境負荷のバランスを保つとともに、各政策の相乗効果で持続可能なまちづくりを推進するなど、SDGsの活用による政策の最適化

### SDGsは1行動1ゴールではない

私たちの行動をSDGsを通して見ると、さまざまなゴールに貢献していることがわかり、これまでとは別の視点で物事を見ることができるようになります。



と地域の課題解決の加速化を進めていきます。また、まちづくりは行政のみで取り組むのではなく、ゴール17「実施手段」に定められているとおり、市民や事業者、行政がともに考え、行動していくことで、より一層の効果を発揮することが期待できます。

### SDGsの17のゴール

<b>ゴール1 貧困</b> あらゆる場所あらゆる形態の貧困を終わらせる	<b>ゴール2 飢餓</b> 飢餓を終わらせ、食料安全保障および栄養の改善を実現し、持続可能な農業を促進する	<b>ゴール3 保健</b> あらゆる年齢のすべての人々の健康的な生活を確保し、福祉を促進する
<b>ゴール4 教育</b> すべての人に包摂的かつ公正な質の高い教育を確保し、生涯学習の機会を促進する	<b>ゴール5 ジェンダー</b> ジェンダー平等を達成し、すべての女性および女児のエンパワーメントを行う	<b>ゴール6 水・衛生</b> すべての人々の水と衛生の利用可能性と持続可能な管理を確保する
<b>ゴール7 エネルギー</b> すべての人々の、安価かつ信頼できる持続可能な近代的なエネルギーへのアクセスを確保する	<b>ゴール8 経済成長と雇用</b> 包摂的かつ持続可能な経済成長およびすべての人々の完全かつ生産的な雇用と働きがいのある人間らしい雇用を促進する	<b>ゴール9 インフラ、産業化、イノベーション</b> 強靱なインフラ構築、包摂的かつ持続可能な産業化の促進およびイノベーションの推進を図る
<b>ゴール10 不平等</b> 国内および各国間での不平等を是正する	<b>ゴール11 持続可能な都市</b> 包摂的で安全かつ強靱で持続可能な都市および人間居住を実現する	<b>ゴール12 持続可能な消費と生産</b> 持続可能な消費生産形態を確保する
<b>ゴール13 気候変動</b> 気候変動およびその影響を軽減するための緊急対策を講じる	<b>ゴール14 海洋資源</b> 持続可能な開発のために、海洋・海洋資源を保全し、持続可能な形で利用する	<b>ゴール15 陸上資源</b> 陸域生態系の保護、回復、持続可能な利用の推進、持続可能な森林の経営、砂漠化への対処ならびに土地の劣化の阻止・回復および生物多様性の損失を阻止する
<b>ゴール16 平和</b> 持続可能な開発のための平和で包摂的な社会を促進し、すべての人々に司法へのアクセスを提供し、あらゆるレベルにおいて効果的で説明責任のある包摂的な制度を構築する	<b>ゴール17 実施手段</b> 持続可能な開発のための実施手段を強化し、グローバル・パートナーシップを活性化	

# SUSTAINABLE DEVELOPMENT GOALS

# 富士見市とSDGs

問 政策企画課 ☎049-257-4136

SDGsに関する市の取り組みは、市ホームページでもご覧になれます。



### ■あおい糸のSDGs達成に向けた取組み



- ・小規模保育、医療、福祉サービスの提供による地域福祉の向上
- ・地域内でのワンストップサービスの提供
- ・子ども食堂の開設運営
- ・障がい者雇用の増加
- ・テレワークや在宅勤務を充実し、勤務時間にこだわらない勤務体制の構築
- ・女性管理職の増加 など



# 地域からまちから 広がるSDGs



## 地域でも取組みが進められています

ここでは、SDGsの達成に向けた地域の取組みを紹介します。



### 【実践例①】市の取組み 再生可能エネルギー普及の推進

環境課 ☎049-252-7129

**令** 和2年度の1人1日あたりのごみの排出量が72gとその排出量の少なさが県内1位である富士見市。過去10年間においても県内1位になること7回の本市ですが、市全体の環境に関する問題意識をさらに啓発し、取組みを進めていくため、4月10日の市制施行50周年記念式典で「ゼロカーボンシティ宣言」を表明しました。

また、第6次基本構想・第1期基本計画に定められている基本政策の1つ「持続可能な生活環境で過ごす」がSDGsの複数のゴールと紐づけられており、環境分野の取組みは市の重要な政策の1つに位置づけられています。

宣言の実現に向け、令和4年度はこれまで市民の皆さんに呼びかけてきた「生ごみ水切り」のモニター制度を実施します(下記参照)。生ごみはその80%が水分といわれており、モニター制度の実施により水切りを推進することで、可燃ごみの減量化や焼却施設の燃焼効率の向上、ゴミ処理費用の削減が期待できます。

さらに、これまで個人を対象としていた再生可能エネルギー機器の設置や次世代自動車の購入に係る費用の補助を事業者にも拡充するとともに補助メニューも増やしました(P13参照)。市民や事業者が協力が協力して持続可能なまちづくりに取り組める施策を展開していきます。

### ■ゼロカーボンシティ宣言

脱炭素社会に向けて2050年までに二酸化炭素実質排出量ゼロを目指すことを表明するもの。「実質排出量ゼロ」とは、二酸化炭素などの温室効果ガスの人為的な排出量から、植林・森林管理などによる吸収量を差し引き、合計をゼロにすることを意味している。



市制施行50周年記念式典で宣言する星野市長

### 【実践例②】市で活動する団体の取組み 地域にSDGsが広まれば、 まちはもっと良くなる

「支援が必要な方、少し支援ができる方、支援が必要のない方、みんなが一緒に地域で暮らせるまちにしたいんです」と語るのは、市内で訪問介護事業やグループホーム運営事業を営むNPO法人「あおい糸」理事の関光弘さん。入居希望者の状態によっては入居がしづらい物件がある中、どんな状態の方でも入居できるアパートの運営に力を入れています。

あおい糸は、埼玉県SDGsパートナー制度登録団体としてさらなるSDGsの推進に取り組んでいます。関さんはSDGsに取り組んだきっかけを「私たちの事業自体がSDGsにつながるため、それならぜひ県の制度にも登録して進めてみよう」と。いざ取り組んでみると、幅広いSDGsのゴールを学ぶことで利用者への理解が深まったほか、職場の業務効率や福利厚生も向上し、従業員・利用者全員の幸せにつながるがわかりました」と語りました。また、



SDGsの意義を語る理事の関光弘さん

「地域団体は地域のミクロな課題を捉えやすく、私たちは今年度にも子ども食堂の開設を予定しています。また、SDGsのゴールは幅広く、例えば、社内備品の見直しや節電・節水など、新たな事業に手を広げなくても貢献できることがあります。大切なのは、一人ひとりが意識してコツコツ取り組むこと。それを積み重ねていけば、地域はもっと良い方向に変わっていくはずですよ」と地域ぐるみでSDGsに取り組むことが地域の明るい未来につながることを確信していました。

### PROFILE NPO法人あおい糸

所在地：羽沢2-5-48 ☎049-293-1910

「あおい空のように あおい海のように 広く深い絆」を理念に、障がいのある方や高齢者の方が地域で暮らせるよう支援するため、訪問介護事業や居宅介護事業などを実施している福祉事業所。

令和2年12月、埼玉県SDGsパートナー制度に登録。

### 埼玉県SDGsパートナー

SDGsに自ら取り組むとともに、県と連携してSDGsを普及する企業・団体などを登録する制度。登録すると、県の産業創造資金が利用できるなどの特典がある。

☎ 県計画調整課総括・SDGs推進担当  
☎048-830-2133



### 生ごみの水切りモニター募集

生ごみの水切りグッズを使い、結果を記録します。  
**モニター期間** 7月1日(金)~8月31日(水)の間で3週間  
**人数** 150人程度(無料、申込順)  
**対象** 市内在住の方(一世帯1人)  
**内容** 水切り前後の生ごみの重さを記録し、モニター終了後に報告書の記入とアンケートに回答  
**申込** 6月30日(木)までに直接  
**問・申込先** 環境課 ☎049-252-7100

### 市の取組みは上記以外にも▶▶▶▶▶▶

**子ども・若者の居場所・仲間づくり**  
身近に利用できる子ども食堂や学習支援、若者の居場所活動に取り組む団体を支援しています。

**パートナーシップ宣誓制度などの「人権教育・啓発、男女共同参画の推進」**  
すべての市民一人ひとりが尊重され、個性や能力を発揮して活躍できるまちの実現に向けた取組みを進めています。

# さあ、あなたもSDGsの輪の中に



一人ひとりの行動がSDGsにつながります

SDGsは国や自治体、企業の取組みだけでは達成できません。一人ひとりのSDGsへの小さな取組みが、目標の達成に貢献します。さあ、あなたも自分にできることからチャレンジしませんか。

子どもたちのSDGsの取組み

## 「残さず食べよう」

鶴瀬小学校

鶴瀬小学校では、給食の食べ残しを「もったいない」と感じてもらい、食品ロスやSDGsに興味関心を広げるきっかけづくりとして、給食を自分が食べられる量だけ取り分ける取組みを行っています。

以前から多くの児童が食缶に残っている食べ残しに疑問を持っていたことから始まったこの取組み。身のまわりのちょっとしたSDGsに気づき、世界のために自分ができることについて考えるチカラが育まれています。



- 13 気候変動に具体的な対策を**
  - **できるだけ公共交通機関を利用する**
    - ・化石燃料を使わない自転車を利用する
    - ・温室効果ガス排出量を分け合えるバスや電車を使う
- 5 男女の平等とジェンダー平等**
  - **家事を平等に分担する**
    - ・家事や育児をパートナーで分け合い、ジェンダー平等を進める
- 11 持続可能な都市とコミュニティ**
  - **災害に備えておく**
    - ・日ごろから避難経路を確認しておく
    - ・飲料水や非常食などの備蓄をしておく
- 7 持続可能なエネルギー**
  - **持続可能なエネルギーを使う**
    - ・LED電球への切替え、グリーン電力の選択、太陽光発電や非ガソリン車の導入などを行う

- 13 気候変動に具体的な対策を**
  - **節電・節水を心がける**
    - ・使用していない家電の電源を切る
    - ・水道やシャワーなどを出しっぱなしにしない
- 12 持続可能な消費と生産**
  - **使い捨てプラスチック製品の使用の削減**
    - ・買物にはマイバックを使用する
    - ・マイボトルを持ち歩く
- 12 持続可能な消費と生産**
  - **フードロスの削減**
    - ・食材は食べきれる量だけ買う
    - ・賞味期限が近いものから買う
- 13 気候変動に具体的な対策を**
  - **再利用・リサイクルを意識する**
    - ・ごみはきちんと分別する
    - ・リサイクルを積極的に行う

埼玉県公式SDGs学習アプリ  
「エスキューブ」

SDGsについて動画や文章・クイズで楽しく学べます。SDGsに貢献する行動に応じてポイントを得られ、貯めたポイントでくじにチャレンジすると景品が当たります。

県 県計画調整課  
総括・SDGs推進担当  
☎048-830-2133

市でも、今後、さらなる高齢化や人口減少などの課題に直面することが予想されています。これらの課題を克服し、理想の未来を実現するために市民・事業者・行政が一体となって取り組む必要があります。SDGsは課題解決の手段であると同時に市全体の絆を強めるきっかけでもあり、地域一丸となって取り組むことで相乗効果を生み出します。地域全体で持続可能なまちづくりを進めるための鍵は、私たち一人ひとりの行動です。さあ、あなたも「誰ひとり取り残すことのない明るい未来」を目指して、できることから始めてみませんか。

### 相乗効果を生み出す「地域ぐるみでの取組み」

国際連合によるSDGs入門ガイド

誰もが簡単に取り組めるSDGsを4つのレベルに分けて紹介しています。

- ①ソファに寝たままできること
- ②家にいてもできること
- ③家の外でできること
- ④職場でできること

「ちょっとしたこと」の積み重ねが世界を変える

SDGsは、世界を変える壮大な目標です。その実現にはこの世界で暮らす一人ひとりが力を合わせる必要があります。それは決して不可能ではありません。

日常の生活の中には「ちょっとしたSDG」が数多く存在しています。それを少しずつでも実行していくことが世界を変える「小さな一歩」。世界中の仲間たちが実践すれば、世界を大きく変えることもできるはず。

すべてのゴールやターゲットを理解していなくても大丈夫です。簡単で無理のないものから一つでも取り組んでみましょう。



【5月12日現在】

# 新型コロナウイルスワクチン接種関連情報

健康増進センター 新型コロナウイルスワクチン接種推進グループ ☎049-252-3771  
富士見市ワクチン接種コールセンター ☎049-252-0777・049-252-0888

※電話番号のかけ間違いにご注意ください。

## 追加接種(4回目)について



国内における4回目接種は、諸外国での事例や医学的な知見などに基づき、**60歳以上の方、18歳以上で基礎疾患のある方やそのほか重症化リスクが高いと医師が認める方**に限定して実施されます。

市内の接種会場では、6月中旬から接種が開始できるよう準備を進めています。詳しくは、決まり次第市ホームページなどでお知らせします。

**接種間隔** 3回目接種完了から5か月以上

**使用するワクチン** ファイザー社製、モデルナ社製



市内実施医療機関は市ホームページをご覧ください。

## 接種券の発送

### 60歳以上の方

6月上旬から接種が可能となる時期に合わせて順次発送する予定です。接種を希望する方は、届き次第予約をしてください。

### 18歳以上59歳以下で基礎疾患のある方など(要申請)

接種を希望する方は、次のいずれかの方法で申請してください。なお、申請の受付開始は6月上旬を予定しています。

- ・市ホームページの専用フォームから
- ・申告書に記入し、FAX、郵送または直接

※申告書は市ホームページ、健康増進センターにあります。

### 【あて先】

〒354-0021 鶴馬3351-2

FAX049-255-3321

健康増進センター

新型コロナウイルスワクチン接種推進グループ

新型コロナウイルスワクチン初回接種(1・2回目)の優先接種では申請がなかった障害者手帳をお持ちの方なども、4回目接種では申請が必要です。



## Web予約(24時間対応)



## 電話予約

(月～日曜・祝日午前8時30分～午後5時)  
富士見市ワクチン接種コールセンター  
☎049-252-0777・049-252-0888



新たな新型コロナウイルスワクチンとして、武田薬品工業(株)が製造・販売するノババックス社製ワクチンが承認されました。有効性・安全性などについては厚生労働省のホームページをご覧ください。接種対象や会場など詳しくは、決まり次第市ホームページでお知らせします。



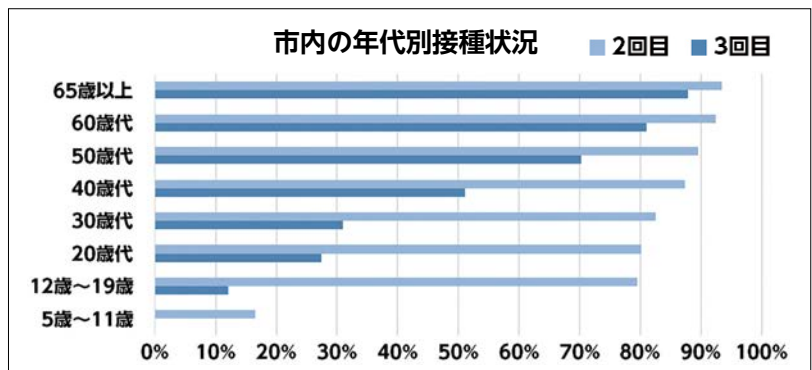
厚生労働省  
「武田薬品工業株式会社  
の新型コロナウイルス  
ワクチンについて」

## 市内の接種状況 (5月9日現在)



回数	接種対象	接種率
1回目	12歳以上	88.0% (89,614人)
2回目	12歳以上	87.4% (89,010人)
3回目	12歳以上	56.8% (57,818人)
1回目	5～11歳	21.1% (1,414人)
2回目	5～11歳	16.5% (1,107人)

※接種率は接種対象者を基準としています。



# 富士見市子どもフェスティバル

市制施行50周年記念

〒 鶴瀬公民館 ☎049-251-1140

**6月26日(日)**

【午前の部】午前10時～正午

【午後の部】午後1時～3時

【場所】市民総合体育館

※雨天決行

- 模擬店、縁日コーナーはありません。
- 事前申込みによる2部制(入れ替え制)で実施します。
- 参加には**入場券**(午前・午後の部どちらかのみ)が必要です。

**参加できる方** 中学生以下(同伴者も入場券が必要です)

**入場券の申込** 6月1日(水)～12日(日)に申込用紙に記入し、申込用紙の配布施設に直接お申し込みください(1人1枚(申込順))。

※申込用紙(午前・午後の部それぞれ300人分)は各公民館・交流センター・コミュニティセンターにあります。

【今年のテーマ】 チーム鶴瀬放課後児童クラブ考案

**キラキラ輝く明るい未来 みんなでつなごう 富士見市子どもフェスティバル**

## プログラム

### ■ 市制施行50周年企画「タイムカプセル」

- 市立小学校の児童が書いた「20年後の手紙」をふわっぴーにたくします。
- 10年前、当時小学生だった方からタイムカプセルにあずかった手紙をお返しします。  
会場で学校名、学年、氏名をお伝えください(入場券不要)。※来場できなかった方には後日郵送

### ■ 子どもステージ(メインアリーナ)

午前の部	10:00	～開会～ ポスター原画表彰・タイムカプセル
	10:20	富士見太鼓の会(和太鼓演奏)
	10:45	MISA KID☆S(ジャズダンスなど)
	11:05	ピアノ フラ マリエノ/ピアノ オリタヒチ(フラ・タヒチアンダンス)
午後の部	13:00	スーパーイコリーダンス(ヒップホップダンス)
	13:20	HARUNA MUSICAL LAFORET(バレエダンスなど)
	13:50	ひまわりキッズ(チアダンスなど)
	14:10	Crescent(チアダンス)

※時間は前後することがあります。

### ■ アトラクション(剣道場、サブアリーナ)

ラグビーゲーム、将棋、昔あそび(ゴム段、お手玉、工作など)、まがたまペンダント作り

### ■ ビデオレター上映

10年前の子どもフェスティバル会場で撮影したビデオを上映します。

### ■ 中央図書館連携企画

ポスター原画応募作品展示

**とき** 6月18日(土)～26日(日)

※6月20日(月)を除く

**場所** 中央図書館展示ホール



金賞  
あゆい  
岡本有唯さんの作品

富士見市子どもフェスティバルは、富士見市PTA連合会・富士見市放課後児童クラブ保護者連合会を中心とする実行委員会により開催されています。

# 松竹歌舞伎舞踊公演

製作 松竹

問 文化・スポーツ振興課 ☎049-257-6352

とき 7月28日(木)午後2時開演(午後1時30分開場)

場所 キラリ☆ふじみ



©松竹

**演目** 御挨拶、操り三番叟、連獅子  
**出演** 中村芝翫、中村橋之助、中村福之助、中村歌之助、中村松江ほか  
**費用** 大人8千円、学生4千円  
 ※未就学児は入場不可  
 ※学生料金は往復はがきでの申込みのみ(チケット引換えの際に学生証を提示)

## チケット入手方法

### 往復はがき

(抽選制/約250席)

受付期限: 6月17日(金)(必着)

対象 市内在住、在勤、在学の方

往復はがきに記入し、郵送してください(右記参照)。

※チケットは1人4枚まで(座席指定不可)

※抽選結果は6月27日(月)ごろ郵送予定

※代金はチケット引き換え時にお支払いいただきます。

返信(表)

返信(裏)

3548511	富士見市役所 文化・スポーツ 振興課 行	何も 書かないで ください。
□□□□□□	応募者の • 郵便番号 • 住所 • 氏名	①氏名(ふりがな) ②郵便番号・住所 ③電話番号 ④希望チケットの 種別・枚数(4枚まで)

《往復はがきの記入事項》

### インターネット

(約200席)

販売開始: 6月27日(月)

(売り切れ次第終了)

「チケットWeb松竹」

(どなたでも購入可)

※購入方法などについては、チケットWeb松竹までお問い合わせください。





## 富士見市PR大使・PR特別大使の委嘱

☎ シティプロモーション課 ☎049-256-7894

5月1日から、これまでの富士見市PR大使6人に加えて、新たにモデル・タレントの倉本康子さんを富士見市PR大使として委嘱しました。また、4月21日から、ももいろクローバーZの皆さんを再び富士見市PR特別大使に委嘱しました。

**任期** PR大使・PR特別大使ともに委嘱から1年間

### ■ 富士見市PR大使

飯田里穂さん、板倉俊之さん、  
今成亮太さん、小原日登美さん、  
下川原りささん、千種ゆり子さん、

**【新】** 倉本康子さん(右写真)：  
モデル活動とともにファッションブランドのプロデューサー、「おんな酒場放浪記」(BS放送)出演など多方面で活躍中



### ■ 富士見市PR特別大使

ももいろクローバーZ  
の皆さん

※4月24日に委嘱状  
を交付しました。



## お笑いワークショップ 参加者募集(全5回)

☎ 文化・スポーツ振興課 ☎049-257-6352

講師に吉本興業所属芸人を招き、小学生を対象としたお笑いワークショップを実施します。

参加者は、9月18日(日)にキラリ☆ふじみで開催予定の吉本新喜劇公演で漫才を披露します。

**とき** 8月14日(日)・27日(土)、9月10日(土)・17日(土)いずれも午前10時から1時間程度、9月18日(日)(時間未定、漫才披露含む)

**場所** 市民総合体育館

**対象** 市内在住、在学の小学4～6年生

**定員** 10人

**講師** 天狗(吉本興業所属芸人)

**申込** 7月1日(金)(必着)までに申込

用紙に記入し、郵送または直接

※申込用紙は市ホームページ、文化・スポーツ振興課、各公民館・交流センター・図書館、キラリ☆ふじみ、市民総合体育館にあります。

※市ホームページからも応募可



**【あて先】**

〒354-8511 (所在地は記載不要)

富士見市役所文化・スポーツ振興課



## 市制施行50周年記念 やなせ川いかだラリー

☎ 水谷東公民館 ☎048-473-8717

手作りのいかだで柳瀬川を下ります。

**とき** 7月24日(日)午前8時30分～正午ごろ ※雨天中止

**場所** 柳瀬川志木大橋周辺

**対象** 小学生以上(小学生の場合、必ず大人も乗船が必要)

**定員** 15チーム(申込順)

※1チーム2人以上、乗船者は4人以下

**申込** 6月2日(木)～30日(木)午前9時～午後5時に直接または電話で

※7月2日(土)午後2時30分から水谷東公民館で説明会を行います。各チーム1人は必ず出席してください。



いかだ作りの参考に製作過程や試走のようすをご覧ください。



## 50周年記念 ポロシャツを販売

☎ シティプロモーション課 ☎049-256-7894

富士見市地域活性化研究会(愛称：ふじみ☆ラボ)が市制施行50周年記念ロゴマークをプリントしたポロシャツを販売します。

**カラー** ライトパープル、ブルー、ホットピンク、ブラック

**サイズ** S、M、L、LL

**価格** 1枚1,500円(税込)

**販売開始日** 6月17日(金)

**販売場所** シティプロモーション課

※見本や在庫状況など、詳しくは市ホームページをご覧ください。



プリントイメージ





## 市民一人ひとりがまちを盛り上げる 町会に加入しましょう

☎ 協働推進課 ☎258

市内には55の町会があります。町会は、地域の住民が話し合い・助け合い・交流を深めながら、豊かな住みよいまちづくりを目指して活動しています。

### • 安心安全のまちづくり

防災訓練、自主防犯パトロール、防犯灯の管理、子どもの登下校時の見守り活動など

### • 生活環境の向上

資源回収、地域の美化活動、公園の花壇の管理など

### • 地域コミュニティ

地域のお祭り、地区体育祭、敬老会、高齢者サロン、青少年健全育成活動など

### • そのほか

広報「富士見」の配布や各種情報の回覧、各種募金活動への協力など



通学路で見守り活動を行うつせ台小学校区の町会の皆さん

### 町会へ加入するには

町会への加入は、お住まいの地域の町会役員にお申し込みください。町会役員がわからないときは、協働推進課へお問い合わせください。

町会長、副町会長は市ホームページからもご覧いただけます。

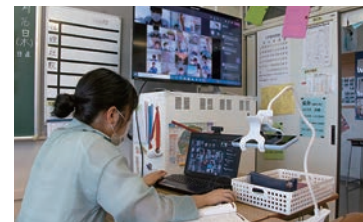


## 令和3年度 富士見市まちづくり寄附金活用状況など

☎ 政策企画課 ☎049-257-4136

富士見市まちづくり寄附制度（ふるさと納税）は、本市を応援してくださる個人や団体の皆さんからの寄附金を基金に積み立て、寄附の目的に応じた事業を行う際に活用する制度です。

令和3年度は626件、総額16,034,000円の寄附金をお寄せいただきました。寄附金は、オンライン授業に向けた環境整備（子どもを育むまちづくりのための事業）、健康マイレージ事業の実施（健康及び福祉を増進するまちづくりのための事業）などの費用として38,732,950円を活用させていただきました。皆さんの温かいご支援に感謝します。



オンライン授業のようす

### 寄附金および基金の内訳

事業の種類	令和3年度			前年度までの 基金積立額(円)	令和3年度末 基金残高(円)	
	件数(件)	寄附収入額(円)	基金取崩額(円)			
寄附金の 用途	子どもを育むまちづくりのための事業	245	5,582,000	4,100,000	8,686,565	10,168,565
	健康及び福祉を増進するまちづくりのための事業	78	2,530,000	800,000	1,698,229	3,428,229
	生涯学習を推進するまちづくりのための事業	17	280,000	0	496,000	776,000
	安心で安全なまちづくりのための事業	97	1,550,000	0	3,666,986	5,216,986
	その他市長が活力に満ちたまちづくりに必要と認める事業	189	6,092,000	33,832,950	166,446,137	138,705,187
	小計	626	16,034,000	38,732,950	180,993,917	158,294,967
基金(預金)利子			141,112	—	—	141,112
合計			16,175,112	38,732,950	180,993,917	158,436,079

※生涯学習を推進するまちづくりのための事業、安心で安全なまちづくりのための事業については、新型コロナウイルス感染症の影響により、活用を予定していた事業が中止となったため、基金の取り崩しはありませんでした。



## 温室効果ガス排出量の削減に向けて 地球温暖化防止活動支援補助金

☎ 環境課 ☎049-252-7129

地球温暖化の防止につながる機器や車両を導入する方に予算の範囲内で補助金を交付します。また、令和4年度からは事業者向けにも交付を開始しました。詳しくは市ホームページをご覧ください。お問い合わせください。

### ①再生可能エネルギー関係

#### ■ 個人向け

**対象** 市税の滞納がなく、次に該当する方

- 過去に同一または同種の交付対象機器に係る補助金の交付を受けていないこと
- 市内の住宅（新築・既築）に交付対象機器を設置した方、または設置してある市内の新築住宅を購入した方（当該住宅に居住し住民登録があること）

**申請期間** 6月1日(水)～令和5年2月15日(水)

**申請方法** 申請書に記入し、必要書類を添えて郵送または直接提出してください。

#### 交付対象機器

交付対象機器	補助金額
太陽光発電システム	5万円
ホームエネルギーマネジメントシステム	2万円
定置用リチウムイオン蓄電池	5万円

#### ■ 事業者向け

事業者向け再生可能エネルギーの補助金の交付には、**機器設置契約前に申請が必要**です。

**対象** 市税の滞納がなく、次に該当する事業者

- 過去に同一または同種の交付対象機器に係る補助金の交付を受けていないこと
- 市内に事業活動が行われる事業所があること

**申請期間** 6月1日(水)～9月30日(金)

**申請方法** 機器設置契約前に申請が必要ですので、お問い合わせください。

#### 交付対象機器

交付対象機器	補助金額
太陽光発電システム	3万円/kw (上限60万円)
エネルギーマネジメントシステム	対象経費の1/6 (上限20万円)
定置用リチウムイオン蓄電池	1万円/kw (上限60万円)

※再生可能エネルギー関係の交付要件などは市ホームページをご覧ください。



### ②次世代自動車関係

今年度は新たに「水素燃料電池自動車」、「電気自動車等充給電設備」「外部給電設備」の補助を追加しました。



#### ■ 個人・事業者共通

**対象** 市税の滞納がなく、過去に同一または同種の交付対象車両に係る補助金の交付を受けていない場合で、次に該当する個人または事業者



#### 【個人】

- 使用の本拠地が市内である次世代自動車の所有者（購入時に所有権が販売会社などに留保されている場合は使用者）
- 市内に引き続き1年以上居住し、住民登録のある方

#### 【事業者】

- 市内に事業活動が行われる事業所があること

**申請期間** 6月1日(水)～令和5年2月15日(水)

**申請方法** 申請書に記入し、必要書類を添えて郵送または直接提出してください。

#### 交付対象車両

交付対象車両	補助金額
電気自動車	15万円
プラグインハイブリッド自動車	5万円
水素燃料電池自動車	50万円
電気自動車等充給電設備	3万円
外部給電設備 (事業者用は可搬型のもの)	3万円

### ①②申請書について

- 申請書は市ホームページ、環境課にあります。
- 代理人による提出の場合は委任状が必要です。

**【あて先】** 〒354-8511 (所在地は記載不要)

富士見市役所環境課

※簡易書留またはレターパックプラスをご利用ください。



豪雨の多い季節が到来します

## 水害への備えは自助・共助で

☎ 危機管理課 ☎049-256-7962

### ■ ハザードマップの確認を

災害に備えて、富士見市防災ガイドブックに掲載しているハザードマップを事前に確認しておきましょう。

### ■ 土のうの準備を

次の場所で備蓄しています。災害が予想される場合など、事前にお持ちいただけます（個人宅への配送・回収は行っていません）。

- 備蓄場所**
- ・国道254号バイパス高架下
  - ・山室、渡戸東、諏訪、丸池の各集会所
  - ・北袋ちびっこ広場(水谷東)
  - ・旧富士見ガーデンビーチ脇防災倉庫前

### ■ 自主避難の意識を

災害が発生する恐れがある場合などには避難情報を発信し、避難を呼びかけますが、危険を感じた場合は、避難情報が発令されていなくても、自宅のなるべく高い場所や避難所などへ自主的に避難してください。

### 【避難をするときは】

#### ■ 食料などの持参を

避難所に避難する際は、なるべく1日分程度の食料や飲料、敷物、毛布、感染症対策に必要なものなどを持参してください。

#### ■ 新型コロナウイルス感染症拡大防止のため、親戚の家などへの避難の検討を

避難所の密状態を防ぐため、可能な場合は親戚や友人の家などへの避難を検討してください。

### 消毒方法の確認を

大雨などによる浸水被害で汚水の流出などが起こった場合、家庭の敷地内は各家庭での対応となります。



お子さんの教育上の心配ごとは早めにご相談を

## 出張教育相談・出張適応指導教室のご案内

☎ 教育相談室(富士見特別支援学校3F) ☎049-253-5313

教育相談室に行くことが難しいご家庭向けに、公共施設で出張教育相談を実施します。また、今年度は登校できない状態にあるお子さんを対象とした出張適応指導教室も同時に実施します。相談には、教育相談室専任教育相談員、特別支援教育相談担当、スクールソーシャルワーカーなどの専門員が対応します。

### 教育相談室のおもな相談内容

- ・子どもが学校に行きたがらない、休みがちになった
- ・子どもの心がとても不安定で、落ち込みが激しい
- ・子どもが家から出るきっかけが欲しい
- ・子どもの発達の違いや偏りが気になる
- ・特別支援教育に関する詳しい情報を知りたい など

### 適応指導教室のおもな活動内容

- ・読書、個別学習
- ・トランプ、将棋、オセロなどのゲーム
- ・バスケットボール、バドミントンなどのスポーツ
- ・談話、相談

※話したり、活動したりせずに、会場にお越しただくだけでも構いません。

### 【出張教育相談・出張適応指導教室実施日】

とき	場所
7月1日(金)	水谷公民館
9月29日(木)	鶴瀬西交流センター
11月11日(金)	ふじみ野交流センター
12月6日(火)	みずほ台コミュニティセンター
令和5年2月2日(木)	鶴瀬公民館

※いずれも時間は午前9時～正午

**対象** 児童生徒・保護者

**申込** 教育相談室に電話でお申し込みください。

- ・小学生は、保護者などによる送迎をお願いします。
- ・中学生は、1人で参加できますが、事前に学校長の承諾が必要です。



## こども医療・ひとり親家庭等医療・ 重度心身障害者医療費助成制度が変わります

☎ 子育て支援課 ☎049-252-7104 障がい福祉課 ☎049-257-6114

受給者証を利用して原則窓口負担なしで受診できる区域が、富士見市・ふじみ野市・三芳町から県内の医療機関・薬局に拡大します(整骨院・接骨院は従来どおり)。

なお、今まで窓口負担のあった重度心身障害者医療の受給者で、70歳以上の方や後期高齢者医療保険制度の被保険者の方も原則窓口負担なく利用できるようになりました。

### ■ 開始時期・受給者証の発送

制度改正に伴い、お持ちの受給者証が変更となります。開始時期と新しい受給者証の発送は次のとおりです。

#### 【こども医療・重度心身障害者医療】

**開始時期** 令和4年10月1日診療分から

**発送** 9月下旬予定

#### 【ひとり親家庭等医療】

**開始時期** 令和5年1月1日診療分から

**発送** 12月末日予定

### 窓口負担なしの受診には、上限額があります (こども医療・重度心身障害者医療費助成制度のみ)

県内の医療機関・薬局であっても、医療機関ごと(入院・外来別)に、ひと月の保険診療の一部負担金が下記の金額以上となった場合、その月の**一部負担金の全額**を窓口で支払う必要があります。

- こども医療：21,000円
- 重度心身障害者医療：

後期高齢者医療制度の 被保険者以外の方	70歳未満	21,000円
	70歳以上 75歳未満	外来8,000円 入院15,000円
後期高齢者医療制度の被保険者の方		上限額なし

### 窓口負担分の助成を受ける場合

診療月の翌月以降に領収書などを添えて市へ申請してください(高額療養費や附加給付が受けられる場合は、その給付を受けた後に申請してください)。



## 令和4年6月(令和4年10月支給分)から 児童手当の制度が一部変更になります

☎ 子育て支援課 ☎049-252-7104

### ■ 現況届の提出が原則不要になります

右記の方を除いて、現況届の提出は今年度から不要になります。現況届の提出が必要となる受給者の方へは6月上旬に案内を送付します。

### ■ 特例給付の支給に係る所得上限額が設けられます

所得制限(右表①以上)により児童手当が支給されない場合、児童1人あたり月額5,000円の特例給付が支給されていましたが、受給者の所得が右表②以上となった場合は、特例給付も支給されないことになりました。

※受給者の所得が右表①以上②未満の場合は、従来どおり特例給付が支給されます。詳しくは市ホームページをご覧ください。



特例給付が支給されなくなったあと、所得が右表②未満となった場合、支給を再開させるためには改めて認定請求書などの提出が必要です。

### 現況届の提出が必要な方

市内に住民票のない児童を養育している方、離婚協議中で同居優先により受給者となった方などのほか、提出の案内が届いた方

扶養親族等の数 (税申告上)	①児童手当 所得制限額	②特例給付 所得上限額
0人	630万円	866万円
1人	668万円	904万円
2人	706万円	942万円
3人	744万円	980万円
4人	782万円	1,018万円
5人	820万円	1,056万円

※所得や控除について詳しくは市ホームページをご覧ください。



介護や生活について気軽にご相談ください

## 高齢者あんしん相談センターの土曜相談の開始

☎ 高齢者福祉課 地域包括ケア係 ☎049-252-7107 高齢者支援係 ☎049-252-7108

### ■ 高齢者あんしん相談センターのご案内

高齢者あんしん相談センターでは、高齢者の方が住み慣れた地域で安心して生活できるように、保健師、社会福祉士、主任ケアマネジャーなどの専門職が協力し、さまざまな相談を行っています。

今年度からは、土曜の相談にも応じています。



**相談・支援内容** 高齢者の方の生活全般の相談（訪問も可）、介護予防・健康づくりの支援、高齢者虐待防止の取組み、地域の集まりやサロンなどに出向いて出前講座の開催、ケアマネジャーの支援など

高齢者あんしん相談センター 相談受付時間：毎週月～土曜午前9時～午後5時（祝日・年末年始を除く）			
名称	所在地	電話番号	担当地域
むさしの	南畑新田16-1	☎049-255-6320	東大久保、上南畑、下南畑、南畑新田、みどり野西、みどり野東、みどり野南、みどり野北、大字勝瀬（勝瀬町会）、ふじみ野東1～4丁目、渡戸1～3丁目、羽沢1・2丁目、ふじみ野西3丁目の一部（勝瀬町会）、大字鶴馬（渡戸東町会）
ふじみ苑	鶴馬3360-1	☎049-293-1168	山室1・2丁目、関沢1丁目、諏訪1・2丁目、羽沢3丁目、鶴馬1～3丁目、鶴瀬東1・2丁目、大字鶴馬（前谷町会、山室町会、諏訪1丁目町会、諏訪2丁目町会）
えぶりわん 鶴瀬Nisi	鶴瀬西2-8-25	☎049-293-8330	鶴瀬西2・3丁目、ふじみ野西1～4丁目（アイムふじみ野町会）、上沢1～3丁目、大字勝瀬（勝瀬西町会）
みずほ苑	関沢3-23-41	☎049-256-7423	関沢2・3丁目、針ヶ谷1・2丁目、大字針ヶ谷、西みずほ台1～3丁目、大字水子（針ヶ谷1丁目町会）、大字鶴馬（鶴瀬西1丁目二葉町会、鶴瀬西1丁目西町会）
ひだまりの 庭むさしの	水子1882-1	☎049-268-5005	水谷東1～3丁目、東みずほ台1～4丁目、貝塚1・2丁目、水谷1・2丁目、榎町、大字水子

### ■ オレンジカフェに来てみませんか

オレンジカフェでは、認知症の方やその家族、福祉・介護に関わる方、地域の方などどなたでも、介護の悩みなどについて、お茶を飲みながら気軽に相談・交流ができます（参加費100円程度、申込不要）。

名称	とき（6～9月分）	場所	問合せ（高齢者あんしん相談センター）
オレンジカフェむさしの「南畑いこいば」	7月27日（水）、9月28日（水） ※原則、奇数月第4水曜、午後2時～3時30分	南畑公民館	むさしの ☎049-255-6320
オレンジカフェ渡戸3（渡戸3丁目在住の方対象）	6月23日（木） ※8月休み ※原則、偶数月第4木曜、午後1時30分～3時	渡戸3丁目集会所	
オレンジカフェ	7月28日（木）、9月22日（木） ※原則、奇数月第4木曜、午後2時～3時	島田ビル（山室2-10-10）	ふじみ苑 ☎049-293-1168
オレンジカフェえぶりわん	7月19日（火）、9月20日（火） ※原則、奇数月第3月曜、午後2時～3時	コンフォール鶴瀬3号棟407号室（鶴瀬西2-8-3）	えぶりわん鶴瀬Nisi ☎049-293-8330
みずほ苑ミーツカフェ	①6月21日（火）、②8月16日（火） ※原則、偶数月第3火曜、午後2時～3時	①関沢集会所 ②針ヶ谷コミュニティセンター	みずほ苑 ☎049-256-7423
わいわい熟	6月24日（金）、9月16日（金） ※原則、隔月第4金曜、午前10時～11時30分	水谷公民館	ひだまりの庭むさしの ☎049-268-5005

※場所など変更になることがありますので、詳しくは問合せ先（高齢者あんしん相談センター）にご確認ください。

国民健康保険・後期高齢者医療からのお知らせ

# 特定健診・健康診査・人間ドックを受診しましょう

国民健康保険 健康保険係 ☎049-251-7112  
後期高齢者医療係 ☎049-252-7114

## 国民健康保険の

### 特定健診

該当の方にピンク色の封筒で受診券を郵送しました。申込方法など、詳しくは同封の案内をご覧ください。

**健診期間** 6月1日(水)～11月30日(水)

**対象** 40～74歳の国民健康保険加入者

**費用** 無料

**持ち物** 保険証、受診券

**健診機関** 富士見市・ふじみ野市・三芳町の指定医療機関

※雇用先で労働安全衛生法に基づく

事業主健診を受診した国保加入者の方は、その結果を保険年金課に郵送または直接提出してください。

※健診の結果、生活習慣の改善が必要な方には、特定保健指導の案内を郵送します。

※健康保険組合など社会保険に加入している方は、ご加入の保険者にお問い合わせください。

## 後期高齢者医療の

### 健康診査

該当の方に黄色色の封筒で受診券を郵送しました。申込方法など、詳しくは同封の案内をご覧ください。

**健診期間** 6月1日(水)～11月30日(水)

**対象** 後期高齢者医療制度加入者

**費用** 無料

**持ち物** 保険証、受診券

**健診機関** 富士見市・ふじみ野市・三芳町の指定医療機関

昭和22年5月1日～8月31日生まれの方には、誕生日の翌月末ごろに受診券を郵送します。

特定健診・健康診査とがん検診を同時に受診できません

がん検診について詳しくは、健康増進センター(☎049-252-3771)にお問い合わせください。

## 人間ドック検査料の

### 補助

年に1回、人間ドック検査料の補助を行っています。

**健診期間** 4月1日～令和5年3月31日(金)

**対象** 受診日に30歳以上で、納期到来分の国民健康保険税・後期高齢者医療保険料を完納している方

**費用** 自己負担額7千550円(検査料3万5千90円のうち2万7千540円を補助)

**健診機関** 富士見市・ふじみ野市・三芳町の指定医療機関

**申込** 保険年金課で申請し、富士見市・ふじみ野市・三芳町の指定医療機関で予約し受診してください。

人間ドックの受診は、特定健診・健康診査を兼ねるため、どちらか1回のみ受診してください。

人間ドックの受診は、特定健診・健康診査を兼ねるため、どちらか1回のみ受診してください。

## 埼玉県後期高齢者医療

### 歯科健康診査

口内の健康は全身の健康につながります。疾病予防や健康増進のため、受診しましょう。

**健診期間** 7月1日(金)～令和5年1月31日(火)

**対象** 後期高齢者医療被保険者証をお持ちで次のいずれかに該当する方

・昭和16年4月2日～昭和17年4月1日生まれの方

・昭和21年4月2日～昭和22年4月1日生まれの方

**費用** 無料

※健診機関や受診方法など、詳しくは埼玉県歯科医師会または後期高齢者医療広域連合から6月中に郵送される受診案内をご覧ください。

**問** 埼玉県後期高齢者医療広域連合 ☎048-833-3130



新型コロナウイルス感染症の影響で健診期間などを変更する場合は、随時市ホームページなどでお知らせします。



事業者の皆さんへ

## 事業系廃棄物の適正処理にご協力ください

☎ 環境課 ☎049-252-7100

### 事業系廃棄物(ごみ)は、市で収集しません

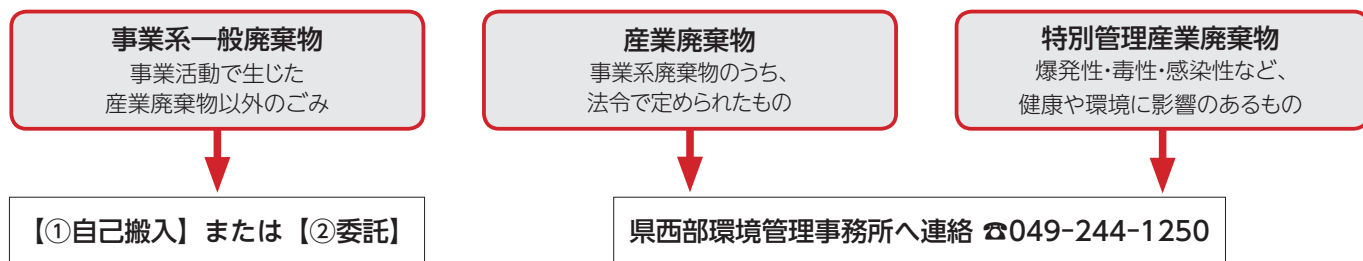
事業系廃棄物とは、飲食店、店舗、事務所などの事業活動で生じた廃棄物のことです。量の多少、法人・個人を問わず事業活動で生じた廃棄物は、すべて事業系廃棄物に該当し、事業者自らが処理をする必要があります。

### 事業者はごみを分別し、減量化に務める義務があります

廃棄物の処理及び清掃に関する法律、富士見市廃棄物の減量、再生利用及び適正処理に関する条例では、事業者は家庭ごみの集積所に事業系廃棄物を出すことができないこと、国や県、市の施策に協力し、ごみの分別を徹底し減量化に努めることが定められています。

事業系廃棄物を家庭ごみ集積所に出すと不法投棄とみなされ、法律により5年以下の懲役または1,000万円(法人に対しては3億円)以下の罰金もしくはその両方が科せられる場合があります。

### 事業系廃棄物の分類と処理方法



### ①環境センターに自己搬入する場合

<b>搬入施設</b>	富士見環境センター(勝瀬480)または新座環境センター(新座市大和田3-9-1)
<b>搬入できる一般廃棄物</b>	可燃ごみ、不燃ごみ、ペットボトル、ビン、カン(分別の状況や搬入量などにより受入不可の場合あり) ※搬入できないものは、一般廃棄物収集運搬業許可業者に委託してください。
<b>処理手数料</b>	<b>可燃ごみ・不燃ごみ・ペットボトル</b> 20kgにつき460円 <b>ビン</b> 20kgにつき340円 <b>カン</b> 無料
<b>搬入時間</b>	<b>平日</b> 午前9時～11時30分、午後1時～4時 <b>土曜</b> 午前9時～11時30分
<b>申込み</b>	<b>【事前申込みが必要です】</b> 富士見市粗大ごみ受付センター(☎0570-001-530)へ電話で <b>平日の搬入</b> 搬入当日の午前8時30分から <b>土曜の搬入</b> その週の月曜から金曜まで(祝日を除く)の午前8時30分～午後5時

### ②委託する場合

一般廃棄物収集運搬業許可業者の連絡先は市ホームページをご覧ください。



救援金箱を設置しています

## ウクライナ人道危機救援金にご協力を

☎ 福祉政策課 ☎049-252-7102

ウクライナ国内および避難民を受け入れる周辺国などへの救援活動を支援するため救援金箱を設置しています。お寄せいただいた救援金は、日本赤十字社埼玉県支部を通して送金します。ご協力をお願いします。

**設置期間** 9月30日(金)まで

**設置場所** 市役所本庁舎、各公民館・交流センター、みずほ出張所、中央図書館、市民総合体育館、キラリ☆ふじみ、市民福祉活動センターぱれっと

# 地域防犯ニュース

## ひがしいるま



東入間警察署 ☎049-269-0110  
東入間防犯・暴力排除推進協議会

東入間警察署管内の令和3年の特殊詐欺被害(暫定値)

	件数	被害額
富士見市	30件 (15件)	約3,472万円 (約1,925万円)
ふじみ野市	23件 (20件)	約3,158万円 (約7,754万円)
三芳町	2件 (4件)	約150万円 (約2,049万円)
合計	55件 (39件)	約6,780万円 (約1億1,728万円)

※カッコ内は令和2年の件数・被害額

### 特殊詐欺を防ぐ 電話の新習慣

#### 1 留守番電話を活用する

常時留守番電話に設定し、電話が来たらメッセージを聞いてから電話に出る。

#### 2 お金やキャッシュカードの話が出たら電話を切る

「具合が悪いので」など、電話を切る文言を考えておく。

#### 3 行動に移す前に確認・相談・通報

電話の内容を家族や警察などに確認・相談・通報する。

#### 4 電話は自分からかけ、家族とは合言葉を決める。個人情報と話さない

声や話し方だけで相手を判別することは困難。

令和3年は振り込め詐欺をはじめとする特殊詐欺被害の件数が大幅に増加しました。被害者の平均年齢は約79・2歳、女性が約74・5%となっています。

詐欺の電話、メール、ハガキなどに十分注意し、少しでも不審に思ったら必ず各方面に確認・相談・通報するという習慣を身に付け、特殊詐欺被害を防ぎましょう。

### ● キャッシュカードを狙った預貯金詐欺に注意

警察・金融機関を装い、電話で「あなたのキャッシュカードが悪用されている。現在のカードを回収し、新しいカードを交付するため、口座番号、暗証番号を教えてください」などと話し、キャッシュカードなどをだまし取る手口が多発しています。

また、市役所を装い、電話で「還付金が発生したが、あなたのキャッシュカードは古いいため、新しくしてほしい。」などと話し、キャッシュカードを回収する手口が多発しています。

また、市役所を装い、電話で「還付金が発生したが、あなたのキャッシュカードは古いいため、新しくしてほしい。」などと話し、キャッシュカードを回収する手口が多発しています。

## 管内の犯罪状況と特殊詐欺

### ！ 振り込め詐欺対策電話の購入費を補助します(今年度終了)

☎ 協働推進課 ☎049-252-7121

**対象** 市内在住で65歳以上の高齢者のいる世帯

**対象機器・経費** 振り込め詐欺などの対策機器で、固定電話機本体や接続機器の購入に係る費用(購入から1年以内のもの)

**補助限度額** 補助対象経費の2分の1(上限5,000円)

**申請方法** 機器購入後、令和5年3月31日までに協働推進課にある申請書に必要書類を添えて直接または郵送

#### 必要書類

- 領収書の写し(機種、金額、購入日が確認できるもの)
- 取扱い説明書の写し(表紙、対策機器であることが確認できるページ)
- 機器を設置したことが確認できる写真

※詳しくは市ホームページをご覧ください。



#### あて先

〒354-8511(所在地は記載不要) 富士見市役所協働推進課

### ！ 店舗などにおける犯罪被害防止対策

管内では万引きや置引き、自転車の盗難、車上ねらいなどが多発しているため、昨年から多発店舗などへの管理者対策を推進しています。

店舗では、市民の皆さんが安心して買物ができるように店内環境の整備、積極的な声掛け、店内巡回をお願いします。市民の皆さんも買物の際は次の点にご注意ください。

- 自転車は必ず施錠する
- 自転車の前カゴに荷物を放置しない
- 買物中財布は身に付ける

一人ひとりの防犯意識が犯罪を減少させ、住みよい地域づくりを進めます。各地域、職場での防犯指導、防犯活動にご協力をお願いします。



## 介護支援ボランティア

介護保険施設などでボランティア活動を行い、活動の時間と回数に応じてスタンプを押してもらいます。ためたスタンプは活動の翌年度にポイントとなり、特典と交換することができます。



詳しくは説明会にご参加ください(申込不要)。

### 説明会

- ①6月13日(月)午前10時
- ②7月13日(水)午前10時

### 場所

- ①市民福祉活動センターぱれっと
- ②健康増進センター

**対象** 市内在住の65歳以上で、介護保険の要介護・要支援の認定を受けていない方

※日程が合わない方はお問い合わせください。8月以降も説明会があります。

**問** 富士見市社会福祉協議会  
☎049-254-0747

## 労働相談・メンタルヘルス相談

### 労働相談

突然の解雇、長時間労働、賃金や残業代の未払いなどの相談を労働相談員(県職員)がお受けします(無料。祝日、年末年始を除く)。

#### ・電話相談

**とき** 月～金曜午前9時～午後4時30分

#### ・来所相談(要予約)

**とき** 月～金曜午前9時～午後4時  
**場所** 県労働相談センター

### 働く人のメンタルヘルス相談

ハラスメントなど、職場に関する相談ができます(無料、要予約。祝日、年末年始を除く)。

**とき** 月～木曜午前10時、午後2時

**場所** 県労働相談センター

**相談員** 産業カウンセラー

※詳しくは県労働相談センターのホームページをご覧ください。



**問・申込先** 県労働相談センター(県庁第二庁舎1階)  
☎048-830-4522

## 労働保険の年度更新について

令和4年度の労働保険年度更新の申告・納付期間は6月1日(水)～7月11日(月)です。年度更新申告書の書き方など詳しくは、コールセンターへお問い合わせください。

**問** コールセンター

☎0120-165-180(開設期限：7月22日(金))

埼玉労働局労働保険徴収課  
☎048-600-6203

## 6月20日～7月19日 「ダメ。ゼッタイ。」普及運動

大麻・覚醒剤・麻薬・危険ドラッグなどの薬物乱用は自分だけでなく、家族など周りの人たちの人生も狂わせ、社会全体に計り知れない危害をもたらします。

県では、「ダメ。ゼッタイ。」普及運動として、薬物乱用防止を呼び掛ける6・26ヤング街頭キャンペーンや国連支援募金活動を実施します。

正しい知識を身につけ、薬物乱用を根絶しましょう。  
※薬物でお困りの人は、ご相談ください。

**問** 朝霞保健所

☎048-461-0468

## 行政書士による無料相談会

相続、遺言、成年後見、各種許認可などについて相談できます。  
※要予約。秘密は守られます。

**とき** 6月19日(日)

午前10時～午後4時

**場所** 南畑公民館

**問・申込先** 埼玉県行政書士会東入間支部(担当：加藤)

☎049-290-4205

## 6月の納期限

6月30日(木)までに納付してください。

■市・県民税(第1期)

**問** 収税課 ☎049-252-7119

## 食中毒に気をつけましょう

夏季は湿度や気温が高く、細菌による食中毒が発生しやすくなります。

原因の多くは食肉を生や加熱不足で食べることによるカンピロバクターやO157などです。

次の点に注意しましょう。

- 肉の生食は食中毒のリスクがあります。たとえ生食用であっても、子どもや高齢者、抵抗力の弱い方は生食を控えましょう。
- レバーなどの内臓や食肉を調理するときは、しっかり加熱(75℃で1分間以上)しましょう。表面が焼けていても、内部が生ことがあります。



**問** 朝霞保健所 ☎048-461-0468

- 肉は購入から調理までの間、細菌が増殖しないよう低温保存(10℃以下)しましょう。
- 焼肉やバーベキューをするときは、生肉に触れた箸やトングで、焼きあがった肉やサラダなどを食べないようにしましょう。
- 野菜、果物、調理済みの食品は、生肉やその肉汁と触れないようにしましょう。
- 生肉の調理に使用した包丁やまな板などは、その都度、洗浄消毒をしましょう。
- 調理前、生肉に触れた後やトイレの後は、手指の洗浄消毒をしましょう。





# ご案内

## 小児慢性特定疾病医療費支給継続申請のお知らせ

**対象** 現在受給者証をお持ちで、引き続き治療が必要な20歳未満の方の保護者

**申請場所** 朝霞保健所

**申請期間** 6月13日(月)～7月29日(金) (土・日・祝を除く)

**必要書類** 申請書、医療意見書、健康保険証の写し、受診者の加入する公的医療保険(健康保険)の被保険者の市町村・県民税課税(非課税)証明書(税額・所得金額が記載されたもの)ほか

**問** 朝霞保健所

☎048-461-0468

## ハチなどの害虫の駆除

暖かい季節はさまざまな虫が活動します。虫の中には日常生活に悪影響を与える害虫もいます。

その種類や生態の違いから駆除方法も異なります。毎年ハチなどの害虫に関する相談が多く寄せられますが、害虫の駆除はその土地や建物の所有者が責任を持つて行うこととなっています。

駆除の相談は専門業者などにお問い合わせください。

**問** 埼玉県ペストコントロール協会

☎048-854-2890



## つきいち～臨時農産物直売所～

毎月第3火曜に、富士見市産の新鮮野菜・米・みそなどの加工品を販売します。

※買い物袋をご持参ください。

**とき** 6月21日(火)

午前10時～午後0時30分

**場所** 市役所正面駐輪場

**販売者** 富士見市農業研究団体連絡協議会

**問** 農業振興課

☎049-257-6987



## 日本赤十字会員増強運動にご協力を

日本赤十字社では、活動資金の募集など「赤十字会員増強運動」を展開しており、市でも6月にこの運動を進めます。

皆さんから寄せられた活動資金(会費や寄付金)は、国内の災害や事故発生時の医療救護活動、国際救援活動、医療事業、講習普及事業、血液事業などに活用されます。各町会の役員が伺いますので、ご協力をお願いします。

**問** 福祉政策課

☎049-252-7102

## 優良運転者の表彰

東入間交通安全協会では、同協会に加入されている方で過去5年、10年、15年、20年、25年、30年、35年、40年、45年、50年間無事故・無違反の優良運転者の表彰を行います。

表彰を希望される方はお申し込みください。

**申請期間** 6月1日(水)～8月31日(水) (土・日・祝を除く)

※申請書類、無事故・無違反証明申請用紙は当事務局にあります。

**問・申込先** 東入間交通安全協会事務局(東入間警察署内)

☎049-264-0991

## 「ふわっぴー」が農産物消費拡大オリジナルシールに仲間入り

農産物消費拡大オリジナルシールに「ふわっぴー」が新たに加わりました。シールがはってある地元産農産物は、直売所などで販売されています。地元産農産物の味をお楽しみください。

**問** 農業振興課

☎049-257-6987



## 緑の募金(家庭募金)にご協力を

この活動は、(公社)埼玉県緑化推進委員会が行っている募金活動です。

皆さんからの募金は、県内の学校や公園などの身近な緑化事業に充てられるほか、市内に残る緑地の保全に活用させていただきます。各町会の役員が伺いますので、ご協力をお願いします。

**募金期間** 6月1日(水)～30日(木)

**問** 都市計画課

☎049-257-8195

## 既卒3年以内の方および34歳以下の若者対象就職面接会

**とき** 6月15日(水)午後1時15分～4時(受付：午後0時45分～)

**場所** 大宮ソニックシティ地下展示場 ※申込不要

**対象** 高校、専門、短大、大学(院)などを卒業後おおむね3年以内の方および34歳以下の方

**内容** 面接、企業説明

**参加企業** 50～80社(予定)

**持ち物** 履歴書(複数枚)、ハローワーク受付票(お持ちの方)

※参加企業などは、埼玉労働局ホームページをご覧ください。

**問** ハローワーク川越

☎049-242-0197



## 求人企業合同面接会

**とき** 6月23日(木)午後1時～4時(受付：正午～午後3時30分)

※無料、申込不要

**場所** 大宮ソニックシティビル4階 市民ホール

**対象** 令和5年3月大学・短大・専門学校など卒業見込みの方、卒業後3年以内の方

**持ち物** 履歴書(複数枚)

※参加企業は、開催日2週間前(予定)に当協議会ホームページに掲載します。

**問** 埼玉県雇用対策協議会

☎048-647-4185



若者のための学び直し相談

経済的理由や友人関係、勉強についていけないなど、さまざまな理由で高校進学を断念した方や高校を中退した方、中退を考えている方などの悩みを相談できます。

とき

- 毎月第1金曜午後4時～6時
- 毎月第3土曜午前10時～正午 (10月のみ第4土曜)

※無料、1人1時間程度

場所 子ども未来応援センター

申込 相談希望日の前日午後5時までにFAX、直接または電話で

※詳しくは市ホームページをご覧ください。

問・申込先

子ども未来応援センター  
☎049-252-3773  
FAX049-252-3772

就学相談

お子さんの心身の発達、学習や生活に関する心配など、就学にかかわる相談を行っています。  
※秘密は守られます。

こんなことで悩んでいませんか

- 集団になじめず、多くの人と一緒に学習に取り組めない
- 話し方が幼く、言葉の遅れがみられる
- 話の内容を理解するのに時間がかかる
- じっとしているのが苦手で、集中して物事に取り組むことが難しい
- 物事に強いこだわりがある
- 基本的な生活習慣がなかなか身につかない
- ある音を別の音で発音したり抜かしたりし、正しい発音ができないなど

場所 教育相談室

(富士見特別支援学校3階)

対象 小学校入学前、在学中の児童生徒の保護者

申込 月～金曜午前9時～午後5時に電話で

問・申込先 教育相談室  
☎049-253-5313

富士見特別支援学校  
学校公開日・学校見学

令和5年度、本校に就学・転学・入学をお考えの方は、学校公開日に詳細を説明します。

また、学校体験週間もあります。

※学校見学は随時受付

学校公開日 6月22日(水)

学校体験週間 9月27日(火)～10月21日(金)(小・中学部)

対象 富士見市、ふじみ野市在住の方で、本校に就学・転学・入学をお考えの保護者・関係者

申込 いずれもFAX、メールまたは電話で

※詳しくは市ホームページをご覧ください。

問・申込先 富士見特別支援学校

☎049-253-2820  
FAX049-255-9420

6月1日～7日  
水道週間

今年のスローガン

大切な 水と一緒に 暮らす日々  
水道水は、皆さんの生活や事業活動、都市基盤を維持するための重要な役割を果たしています。この機会に、大切な水について考えてみましょう。

問水道課 ☎☎506



指定給水装置工事事業者の  
更新制度のお知らせ

水道法の一部改正に伴い、指定給水工事事業者制度は5年ごとに更新が必要になりました(従来は無期限)。

従前の制度で指定を受けている工事事業者の方は、指定を受けた日によって更新までの有効期間が異なります。

対象の工事事業者の方には、順次、更新手続きの案内を郵送しますので更新期間内に手続きをお願いします。

問水道課 ☎049-257-8976

市指定給水装置工事事業者  
(新規)のお知らせ

給水装置 工事事業者	所在地・電話番号
ゆうこう 友光開発(株)	東久留米市東本町 5-10サニーグリーン ビル2F ☎042-479-2202
NEXT	川崎市今成1-18- 29 ☎049-214-1572

問水道課 ☎049-257-8976



消費生活相談

問消費生活センター ☎049-252-7181

相談日 月～金曜10:00～12:00、13:00～15:30

子どものオンラインゲームの課  
金トラブルが増えています

保護者が気が付かないまま、子どもがオンラインゲームで課金などを行い、高額な請求がきたという相談が増えています。オンラインゲームを利用するときは、お金の大切さや利用のルールを話し合い、保護者自身も管理を徹底しましょう。



消費者へのアドバイス

- 子どものスマートフォンやゲーム機器などの利用を管理するための「ペアレンタルコントロール」機能を活用しましょう。
- 決済ごとにパスワード(暗証番号)を入力する設定を行い、上限額を設けるなどしましょう。
- 請求の見落としを防ぐため、クレジットカードの利用明細をこまめに確認し、普段使用しているメールアドレスに決済完了メールが届くよう設定しましょう。



# ご案内

## 市民税・県民税納税通知書を発送します

個人で納める方の令和4年度市民税・県民税納税通知書を6月9日(休)に発送します。内容を確認し、納付期限内に納付をお願いします。なお、令和4年度(令和3年分)の所得(課税・非課税)証明書も、6月9日(休)から発行できます。給与から天引き(特別徴収)で納める方には、税額決定通知書を5月13日に事業所(特別徴収義務者)に発送しました。事業所を通じて税額決定通知書が配布されます。

☎税務課  
☎049-252-7116



## 6月23日～29日 男女共同参画週間

男女共同参画週間は、男女共同参画推進のため、内閣府により設けられました。

期間中は男女共同参画社会の形成の促進を図る各種行事などを全国で実施します。

市では、関連図書とパネル展示を行います。

### 関連図書の展示

☎とき 6月21日(火)～30日(休)

☎場所 中央図書館

### パネル展示

「多様な性 知っていますか？」

☎とき 6月23日(休)～30日(休)

☎場所 市役所2階通路

☎関人権・市民相談課 ☎☎271



## 5月30日～6月30日 埼玉県 春のプラごみゼロウィーク

海洋プラスチックごみ問題は、海岸や外洋など海だけの問題ではありません。街中で発生したプラスチックごみが河川を通じて海に流れ込むことも大きな要因となっています。

埼玉県は県土に占める河川の流域面積の割合が日本一の「川の国」であり、積極的な対策が求められます。マイバッグやマイボトルの利用などで、プラスチックごみの削減にご協力をお願いします。

### ☎環境課

☎049-252-7100



## 集団資源回収を始めませんか

集団資源回収とは、町会、自治会、子ども会やPTAなどの地域団体が、紙や缶などの資源を集めて回収業者に引き取ってもらうことで、ごみの減量化・資源化を図る活動です。市では、集団資源回収を行っている地域団体を支援するため、回収量に応じて奨励金を交付しています。

集団資源回収は、身近な環境学習の場として、子どもたちの物を大切に育て、会員相互の親睦を深めるなど、地域のコミュニティづくりにも役立ちます。

みんなで集団資源回収を始め、地域からリサイクルの輪を広げましょう。

**対象団体** 市内在住の方で組織される営利を目的としない団体で、市長が認めたもの

※今年度から新たに実施を検討している団体は、事前にお問い合わせください。

☎環境課 ☎049-252-7100



富士見市マスコットキャラクター「ふわっぴー」

## 税は納期限内にお納めください

☎収税課 ☎049-252-7119

税は納期限までに自主的に納付していただくことをお願いしています。納期限を過ぎると本来納付すべき税金のほかに延滞金が加算されます。

また、督促や催告などをしても納付がない場合は、延滞金が課されるだけでなく、法令に基づき差押えなどの滞納処分を行う場合があります。

なお、特別な事情で納期限までに納めることができない場合には、お早めにご相談ください。

**納税は、便利で確実な「口座振替」で納期限日ごとに指定口座から自動的に引き落とされるため、納め忘れを防ぐことができます。**

## スマートフォンで納付書のバーコードを読み込み「かんたん納税」

☎LINE Pay、PayPay、au PAY、d払い、J-Coin Pay納付

☎モバイルレジ納付(インターネットバンキング・クレジットカード納付)

※詳しくは市ホームページをご覧ください。



## 窓口時間延長と土曜納税・相談窓口のお知らせ

☎夜間納税・相談 毎週木曜午後7時まで(祝日を除く)

☎土曜納税・相談 原則毎月第1土曜午前8時30分～午後0時30分

☎場所 収税課

### Jアラートの訓練放送

市内の防災行政無線を使用し、全国瞬時警報システム(Jアラート)の緊急情報に関する訓練放送を全国一斉で行います。

訓練放送ですので、慌てて避難などをしないようご注意ください。

**とき** 6月15日(水)  
午前10時ごろ



#### 放送内容

「こちらは、ぼうさいふじみです」  
「ただ今から訓練放送を行います」  
「緊急地震速報。大地震です。大地震です。これは訓練放送です」(3回繰り返し)

「こちらは、ぼうさいふじみです」  
「これで訓練放送を終わります」  
※社会情勢や天候により、延期または中止になる場合があります。

**問** 危機管理課

☎049-256-7962

### 三芳町が決定する都市計画案の縦覧

富士見都市計画道路「竹間沢大井勝瀬通り線」、「三芳富士見通り線」の線形変更について、都市計画案の縦覧を行います。

#### 計画案の縦覧

**期間** 6月24日(金)～7月8日(金)午前8時30分～午後5時15分(土・日曜を除く)

#### 場所

- 富士見市役所都市計画課
- ふじみ野市役所都市計画課
- 三芳町役場都市計画課

#### 意見書の提出

**対象** 富士見市、ふじみ野市、三芳町の住民および利害関係人

**提出方法** 縦覧期間内(必着)に各縦覧場所へ郵送または直接(富士見市：〒354-8511(所在地は記載不要)富士見市役所 都市計画課)

※意見書の用紙は、各縦覧場所にあります。

**問** 富士見市都市計画課

☎049-252-7128

### 令和4・5年度 学校給食センター物資納入業者登録のお知らせ

学校給食センターへ食材を納入したいと考えている業者の方は、学校給食センターへ登録が必要です。

**登録期間** 8月1日～令和6年7月31日(2年間)

#### 提出書類

- 指定の登録申請書
- 所管保健所が発行する食品衛生監視票(写し可)
- 納税証明書
- 従業員の細菌検査成績表(写し可)

**申込** 7月1日(金)～15日(金)に郵送または直接(〒354-0031 勝瀬506-1)

※登録の可否は後日連絡します。  
※登録は2年ごとに行っています。

**問** 学校給食センター

☎049-252-2881

### プライバシーを守ります 住民票の写しなどの第三者交付に係る本人通知制度

住民票などの不正取得により、皆さんのプライバシーが侵害されることを防ぐため、住民票の写しや戸籍謄本などを本人の代理人や第三者に交付したとき、事前登録したご本人へ通知する制度です(無料)。

**対象** 市内に住民登録、本籍のある方

#### 登録方法

本人確認書類(マイナンバーカード、運転免許証、パスポートなど)を持参し、市民課または出張所で登録してください。

**問** 市民課 ☎049-252-7110

### 災害発生時の地域の助け合い 避難行動要支援者登録制度

**問・申込先** 福祉政策課 ☎049-252-7102

災害発生時に支援が必要な高齢者や障がいのある方などを対象に、地域で助け合って安否確認や情報の提供や避難誘導などを行うための制度です。

**申込** 家族などによる援助が困難で、自力避難が困難な居宅で生活する次のいずれかの方

- ひとり暮らしの高齢者・高齢者のみの世帯の方
- 日中ひとり暮らしの高齢者・高齢者のみの世帯の方
- 介護保険の要介護認定2以上の方
- 障害者手帳をお持ちの方

- そのほか避難行動要支援者として市長が認めた方

**支援内容** 緊急時の情報伝達や避難誘導、安否確認などの支援活動をスムーズに行えるよう、支援機関と登録者情報の共有・活用を図ります。

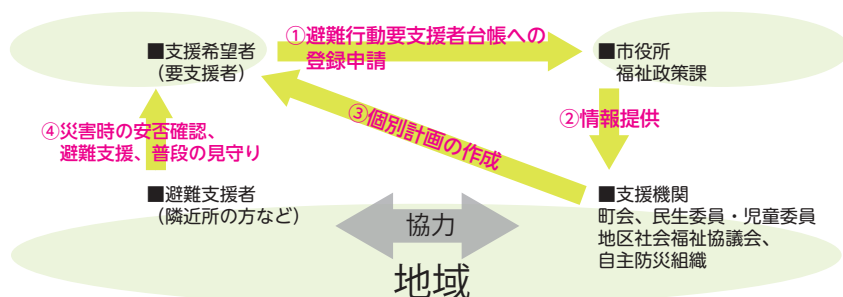
**登録方法** 申請書に記入し直接(随時受付)。



※申請書は市ホームページ、福祉政策課にあります。

※登録には地域の支援機関に登録者の個人情報を提供することへの同意が必要です。

#### 避難行動要支援者登録制度の流れ





# 募集

## まちづくりのアイデアを募集 富士見市協働事業提案制度

市民の皆さんの知恵と力を生かした協働によるまちづくりを進めるため、協働事業提案制度を設けています。

日ごろ感じている地域の公共的な課題に対し、市との協働により効果的な解決を目指す事業の提案を募集します。

### 市民提案型協働事業

提案者が市と協働により市内で実施する公益的な事業を企画・提案してください。

**提案者** 次のすべてを満たす団体

- 過半数が市内在住、在勤、在学の方で構成する3人以上の団体や法人
- 市内に事務所・事業所があり、おもな活動場所が市内にあること
- 協働事業を主体的かつ的確に実施できる体制であること

**提案事業** 次のすべてを満たす事業

- 市内で実施される公共的または公益的な事業で、地域の課題を解決できる事業
- 市民満足度が高まり、具体的な効果と成果が期待できる事業
- 市民と市の役割分担が明確で、協働で実施することで相乗効果が期待できる事業
- 提案した団体などが実施することが可能な事業
- 令和5年4月1日～令和6年2月29日に実施する事業

**審査方法** 書類審査、プレゼンテーション

**補助金** 上限額20万円

**募集期間** 7月1日(金)～8月31日(水)

### アイデア提案

市民提案型協働事業へ転換することを前提とした事業を提案してください。

市が提案されたアイデアを登録し公表します。一緒に事業を実施する人を探することもできます。

**提案者** 市内在住、在勤、在学の方および市内に事務所または事業所がある法人や団体など

**募集期間** 随時

### 【共通事項】

**提出方法** 申請書類を郵送または直接

〒354-8511(所在地は記載不要)富士見市役所協働推進課

※制度や申請書類など詳しくは、募集要領をご覧ください。

※募集要領は市ホームページ、協働推進課、各公民館・交流センター・コミュニティセンターなどにあります。

**問・申込先** 協働推進課

☎☎256



令和元年度実施協働事業  
「ミニ鉄道運転会40周年記念車両製作」

## 20歳代の方限定 恋たまで AI婚活無料体験参加者

県の公的な結婚支援センター「SAITAMA 出会いサポートセンター」(愛称:恋たまで)では、婚活に興味があるけれど踏み出しにくいと考えている20歳代の独身者向けに、AI婚活体験の募集をしています。

**体験期間** 7月1日(金)～12月31日(土)

**対象** 次のすべてを満たす方

- 結婚を希望し、自ら婚活する意思のある20歳代(申請時に20歳代)の独身男女
- 県内に在住、在勤または近い将来埼玉県に移住予定の方
- 電話回線のあるスマートフォンをお持ちで、モニター協力ができる方

**内容** 恋たまでAI婚活体験

- AIが週に1回程度、お見合い相手を自動紹介

- 20歳代限定婚活イベントへの参加

**定員** 男性500人、女性500人(申込順)

※申込方法など詳しくは、当ホームページをご覧ください。



**問**SAITAMA出会いサポートセンター事務局 ☎048-789-7721



# ご案内

## 雨水貯留施設(雨水貯留タンク)設置への補助金制度のお知らせ

雨水の有効活用と内水による家屋などへの浸水の軽減を図るため、雨水貯留施設(雨水貯留タンク)を設置する方に補助金を交付します。

**対象者** 次のすべてを満たす方

- 所有権を有する住宅または併用住宅にお住まいの方
- 市税や市の債権に滞納がない方
- 過去に本制度の補助を受けていない方
- ほかの制度による同種の補助金の交付を受けていない方

**補助金額** 雨水貯留施設の設置費用に2分の1を乗じた額(1千円未満切り捨て)(上限額:3万円)

**申請期限** 令和5年3月31日(金)

※申請書などは、市ホームページ、道路治水課にあります。



交付決定前に工事に着手すると補助の対象となりません。必ず交付決定後に開始してください。

## 雨水貯留施設(雨水貯留タンク)とは

自宅の屋根に降った雨水を雨どいを通してためるための施設で、ためた雨水を植木への散水などに利用するものです。

**問・申込先** 道路治水課 ☎☎414



## 子育て健康ガイド

子育て応援情報モバイルサイト  
「スマイルなび」



問・申込先 子ども未来応援センター ☎049-252-3774 FAX049-252-3772  
※聴覚障がいの方はファックスでお申し込みください。

予 要予約 受 受付時間 対 対象 場 場所 内 内容 定 定員 持 持ち物  
申 申込み 主 主催 他 その他

事業名	とき	詳細	
予 パパママ準備教室 6月コース	1日目 6月18日(土) 9:30~11:30	受 9:20~9:30 対 初めての出産を令和4年11・12月に迎える方とパートナー	内 出産前後に利用できる制度、赤ちゃんの環境と衣類、家族計画、歯の健康、パパの妊婦体験 持 母子健康手帳、母子健康手帳の副読本(“妊娠おめでとうございます”の袋に同封)、筆記用具
	2日目 7月21日(木) 9:30~11:40	場 針ヶ谷コミュニティセンター 定 18組(申込順) 申 6月1日(水)8:30から電話で	内 妊娠中から考える健康家族のバランス食、新生児の保育、もく浴実習、妊娠から出産・赤ちゃんとの生活、パパの妊婦体験 持 母子健康手帳、母子健康手帳の副読本、ママパパ学級テキスト(1日目に配布)、筆記用具
予 もぐもぐ離乳食教室	6月29日(水) 10:00~11:15	受 9:45~10:00 対 おおむね生後3~8か月児のいる保護者 場 ピアザ☆ふじみ 内 離乳初期~中期の進め方、調理のデモンストレーション(試食なし)、質問タイム 定 15人(申込順) 持 母子健康手帳、筆記用具(保育利用の場合はお子さんに必要なもの) 申 6月20日(月)8:30から電話で ※保育あり(生後3~8か月児、10人(申込順))	
予 ニコニコ☺子どものごはん展示&相談室	展示 6月6日(月)・14日(水)・15日(水)・22日(水)・28日(水)・29日(水) 13:00~15:00	対 乳幼児の保護者 場 健康増進センター 内 離乳後期(生後9か月)からの幼児食のポイントを展示(試食なし) ※12か月児・1歳6か月児・3歳児健診と同じ日程で行います。健診対象児の保護者は予約不要	
	相談 6月23日(木) 10:00~12:00	対 おおむね生後5か月~3歳児の保護者 場 ピアザ☆ふじみ 内 管理栄養士による、お子さんの食事の悩みに対する個別相談 定 4人(申込順) 持 母子健康手帳	
4か月児健診	6月1日(水)	受 個別通知参照 場 健康増進センター 対 令和3年12月20日~12月31日に生まれた子	乳幼児健診 専用バス運行表 鶴瀬コース 水谷コース  
	6月13日(月)	受 個別通知参照 場 健康増進センター 対 令和4年1月1日~1月17日に生まれた子	
	6月21日(水)	受 個別通知参照 場 健康増進センター 対 令和4年1月18日~1月31日に生まれた子	
12か月児健診	6月6日(月)	受 個別通知参照 場 健康増進センター 対 令和3年5月13日~6月8日に生まれた子	
	6月22日(水)	受 個別通知参照 場 健康増進センター 対 令和3年6月9日~6月30日に生まれた子	
1歳6か月児健診	6月15日(水)	受 個別通知参照 場 健康増進センター 対 令和2年7月29日~8月23日に生まれた子	
	6月28日(水)	受 個別通知参照 場 健康増進センター 対 令和2年8月24日~9月15日に生まれた子	
3歳児健診	6月14日(水)	受 個別通知参照 場 健康増進センター 対 平成30年11月生まれの子	
	6月29日(水)	受 個別通知参照 場 健康増進センター 対 平成30年12月生まれの子	
予 乳児相談室	6月30日(木) 10:00~11:30	受 9:40~10:00 対 1歳までのお子さん(第一子)とお母さん 場 みずほ台コミュニティセンター 内 ワンポイント保健情報、育児相談、グループトーク、母乳相談 ※母乳相談のみ第二子以降も可。助産師・管理栄養士・保健師の相談もあります。 持 母子健康手帳、バスタオル、そのほかお子さんに必要なもの	
予 母乳相談室	6月23日(木) 10:00~11:30	対 1歳ごろまでのお子さんとお母さん 場 ピアザ☆ふじみ 内 助産師による個別相談 ※母乳マッサージは実施しません。 定 3人(申込順) 持 母子健康手帳、バスタオル、そのほかお子さんに必要なもの	
予 はじめてパパの子育てサロン	6月18日(土) 10:00~11:30	受 9:50~10:00 対 1歳までのお子さん(第一子)とお父さん 場 針ヶ谷コミュニティセンター 内 はじめての育児、パパ同士の情報交換と交流 持 母子健康手帳、そのほかお子さんに必要なもの	
予 わくわく子育てトークン	6月16日(木) 10:00~10:50	受 9:45~10:00 対 1歳ごろまでのお子さんとお母さん 場 鶴瀬公民館 内 お母さんたちの交流 持 バスタオル、そのほか各自必要なもの 主 富士見市母子保健推進員連絡協議会	
予 ママのリラックスタイム	毎週木・金曜 ①10:00~11:30 ②12:30~14:00	対 妊婦、おおむね生後4か月までのお子さんとお母さん 場 健康増進センター 内 お母さんのリラックス、子育て経験者によるお子さんの見守り 定 各4組程度(申込順) 持 バスタオル、そのほかお子さんに必要なもの	

ご案内

募集

子育て

学ぶ

イベント

市民伝言板

くらしのリユース

ご案内

募集

子育て

学

イベント

市民伝言板

くらしのリユース



## 学 ぶ

### パソコン相談室公開講座 読みやすい文書にデザインする

ワード Word初心者を対象に、読みやすい文書の作成方法を学びます。

**とき** 6月25日(土)午後1時30分～4時

**場所** 鶴瀬西交流センター

**定員** 30人(申込順)

**講師** つるせ西PCクラブ

**費用** 300円(資料代)

**持ち物** Word(2013以降)がインストールされたパソコン

**申込** 6月1日(水)から直接または電話で

**問・申込先** 鶴瀬西交流センター

☎049-251-2791



### 現役トレーナー直伝！ 効果が出る運動トレーニング講座 **健P**

運動理論に触れながら、効果が出る運動トレーニングを学びます。

**とき** 6月25日(土)午前10時～11時30分

**場所** 鶴瀬西交流センター

**対象** 市内在住のおおむね18～64歳で、医師から運動制限を受けていない方

**定員** 20人(応募多数の場合は抽選)

**講師** 鎌倉忠司氏(NESTA認定パーソナルフィットネストレーナー)

**費用** 30円(保険代)

**持ち物** 飲み物、タオル、運動しやすい服装、運動靴

**申込** 6月17日(金)午後5時15分までにFAX、直接または電話で

※市ホームページからも応募可

**問・申込先**

健康増進センター

☎049-252-3771

FAX049-255-3321



### 契約ってなに？～トラブルに巻き込まれないために～

民法改正による成年年齢引き下げを背景に、契約について学びます。

**とき** 7月9日(土)午前10時～11時30分

**場所** ふじみ野交流センター

**対象** 市内在住、在勤、在学の中学生～20歳未満の方

※18歳未満の方は保護者がお申し込みください。

**定員** 10人(無料、申込順)

**申込** 6月20日(月)までに直接または電話で

**問・申込先** 人権・市民相談課

☎☎273

### あいさポーター研修

障がいのある方が困っているときにちょっとした手助けができるよう、さまざまな障がいについて学びます。

**とき** 6月17日(金)午後2時～3時30分

**場所** 鶴瀬公民館

**定員** 10人(無料、申込順)

**申込** 6月14日(火)午後4時までにFAX、直接または電話で

**問・申込先** 富士見市社会福祉協議会

☎049-254-0747

FAX049-255-4374



## 子 育 て

### シングルマザーのための交流会 「おしゃべり☆ぶれいす」

同じ立場同士で子育てなどについて話す交流会です。「NPO法人しんぐるまざあず・ふぉーらむ」が進行やサポートをします。

**とき** 6月26日、10月2日、令和5年2月5日いずれも日曜午後2時～4時

**場所** 市民福祉活動センターぱれっと

**対象** シングルマザーの方、離婚を考えている方など

**定員** 各10人程度(無料、申込順)

※保育あり(各開催日6日前までに要予約)

**申込** 各開催日直前の金曜までにFAXまたは電話で

**問・申込先**

子ども未来応援センター

☎049-252-3773

FAX049-252-3772



### イングリッシュ・サマー・キャンプ(全2回)

夏休みにAET(英語指導助手)の先生と英語だけで活動しませんか。

**小学3年生**

**とき・場所**

午前・午後コースのいずれかに参加

【日程】	7/28(木)	7/29(金)
午前コース	ふじみ野交流センター	
午後コース	鶴瀬西交流センター	

**費用** 200円(教材・保険代ほか)

**小学5年生**

**とき・場所** A・B日程および午前・午後コースのいずれかに参加

【A日程】	8/2(火)	8/3(水)
午前コース	鶴瀬西交流センター	
午後コース		

【B日程】	8/18(木)	8/19(金)
午前コース	ピアザ☆ふじみ	
午後コース		

**費用** 500円(食材・保険代ほか)

### 【共通事項】

**時間**

午前コース：午前9時30分～正午  
午後コース：午後1時30分～4時

**定員** 各20人(応募多数の場合は抽選)

**申込** 学校で配布される応募用紙に記入し、担任の先生に提出

**問** 学校教育課 ☎☎623

**健P** このマークが付いた記事は、健康ライフポイント付与対象事業です。お使いの歩数計などをお持ちください。





## 学 ぶ

### 人材バンクモデル事業 「目指せ一眼レフ級☆スマホで 綺麗な写真を撮ってみよう！」

スマートフォンで人物や風景をきれいに撮るコツ、光の取り入れ方や距離・空間の取り方などを学びます。

**とき** 6月19日(日)午前10時～11時45分

**場所** 鶴瀬西交流センター

**定員** 10人(無料、応募多数の場合は抽選)

※お子さんの同伴可(1人まで)

※保育なし

**講師** 吉田理紗氏(富士見市市民人材バンク登録者)

**持ち物** スマートフォン

**主催** 富士見市市民人材バンク推進員の会

**申込** 6月1日(水)～10日(金)に市ホームページで

問生涯学習課

**☎049-252-7138**



### 普通救命講習Ⅲ

心肺蘇生法、AEDの使用方法などを学ぶ講習です。

**とき** 6月25日(土)・26日(日)午前9時～正午

**場所** 消防本部大講堂

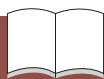
**対象** 富士見市、ふじみ野市、三芳町に在住、在勤、在学で、小児などに接する機会の多い方

**定員** 各15人(無料、申込順)

**申込** 6月1日(水)～7日(火)の平日午前8時30分～午後5時に電話で

**問・申込先** 消防本部救急課

**☎049-261-6673**



## 図書館から

**【開館時間】** 午前9時～午後7時

**【休館日】** 月曜(祝日の場合は翌平日)

中央図書館 ☎049-252-5825

鶴瀬西分館 ☎049-252-5945

ふじみ野分館 ☎049-256-8860

水谷東公民館図書室

(開室:午後1時～5時)

☎中央図書館

ふじみ野交流センター、水谷東公民館が休館の場合は分館・図書室も休館します。

### 図書館ふじみ野分館のお知らせ

☎049-256-8860

### 6月の映画会など

	内容	日時
中央図書館	子ども映画会	11日(土)午後2時「PiPi とべないホテル」
		18日(土)午後2時「はらぺこあおむし」
	一般映画会	12日(日)午後2時「永遠のニシパ」(2019年・日本)
		26日(日)午後2時「独裁者」(1940年・アメリカ)
	おはなしかい(乳幼児)	1日(水)・15日(水)午前11時
	おはなしかい(幼児・小学生)	4日(土)・25日(土)午後2時
ミニコンサート	11日(土)午後0時30分 テーマ「雨を楽しむ音楽!!」	
鶴瀬西分館	子ども映画会	4日(土)午後2時「あらしのよるに ひみつのともだち1」
	おはなしかい(乳幼児)	8日(水)・19日(日)午前11時
	おはなしかい(幼児・小学生)	8日(水)午後3時30分
	スペシャルおはなしかい・えいご(幼児・小学生)	19日(日)午後2時30分 ※一部英語の読み聞かせがあります。
ふじみ野分館	子ども映画会	19日(日)午前11時「くまのがっこう ジャッキーのパンやさん」
	おはなしかい(乳幼児)	10日(金)午前10時30分 ※要申込(申込方法など詳しくはお問い合わせください)

※映画会の上映作品は予告なく変更する場合があります。

※新型コロナウイルスの感染拡大防止のため、人数制限や参加者の当日の検温と連絡先の記入をお願いしています。

### 図書館鶴瀬西分館のお知らせ ☎049-252-5945

#### 子育ての知恵のつまった

#### わらべうたで遊ぼう

月齢にあわせた遊びを一緒にしましょう。

**とき** 6月15日(水)

• 午前10時～10時20分

• 午前10時40分～11時

• 午前11時20分～11時40分

**場所** 図書館鶴瀬西分館

**対象** 1歳児までの乳幼児と保護者

**定員** 各4組(無料、申込順)

**講師** 鷲見優子氏(県立図書館おはなしボランティア派遣講師)

**申込** 6月1日(水)午前9時から11日(土)午後7時まで直接または電話で

#### ぶんちゃんひろば

#### おりぞめdeうちわ

**とき** 7月9日(土)午前10時～正午

**対象** 幼児～小学生

※未就学児は保護者同伴

**定員** 6人(無料、申込順)

#### 折り染めde団扇

**とき** 7月9日(土)午後2時～4時

**対象** 一般

**定員** 12人(無料、申込順)

**【共通事項】** 自分で染めた紙でオリジナルうちわを作ります。

**場所** ふじみ野交流センター

**対象** 図書館利用カードをお持ちの方

**申込** 6月11日(土)午前9時から直接または電話で



#### はじめての

#### 「図書館ホームページ活用講座」

**とき** 6月17日(金)午後2時～3時

**場所** ふじみ野交流センター

**対象** 図書館利用カードをお持ちの方

**定員** 10人(無料、申込順)

**申込** 6月1日(水)午前9時から直接または電話で

**イベント**

**市民総合体育館**

☎049-251-5555

**キッズジャズダンス教室(全7回)**

**とき** 7月25日、8月8・22・29日、9月5・12・26日いずれも月曜午後5時30分～6時30分

**場所** 多目的室1・2

**対象** 小学生

**定員** 20人(申込順)

**講師** 真夕氏

**費用** 3,500円

**セパタクロー体験教室**

**とき** 7月4・11・25日、8月8・22・29日、9月5・12・26日いずれも月曜午後7時30分～9時20分

**場所** サブアリーナ

**対象** 小学生以上

**定員** 各30人(申込順)

**講師** 矢野順也氏((一社)日本セパタクロー協会常務理事) ほか

**費用** 1回500円

**【セパタクロー】**

ネットを挟んで足や腿、頭などを使ってボールを相手コートに返しあう競技。



**小学生フットサルスクール(全9回)**

**とき** 7月6・13・20・27日、8月10・24日、9月7・14・28日いずれも水曜

**低学年** 午後5時30分～6時30分

**高学年** 午後6時40分～7時40分

**場所** メインアリーナ

**定員** 各30人(申込順)

**講師** 高武司氏(日本サッカー協会公認B級ライセンス)

**費用** 4,500円



**逆上がり教室(全2回)**

**とき** 7月28日(木)・29日(金)午前10時～11時

**場所** 多目的室1・2

**対象** 3歳～未就学児

**定員** 10人(申込順)

**費用** 1,000円

**【共通事項】**

**申込** 6月6日(月)午前9時から直接または電話で

**フラワーアレンジメント教室**

**とき** 7月10日(日)・23日(土)

午前10時～正午

**場所** 和室1・2

**対象** 小学生以上

**内容** ドライフラワーのユーカリボール

**定員** 各10人(申込順)

**講師** 小笠原陽子氏(FEJドライボタニカル認定講師)

**費用** 3,300円(花材代ほか)

**申込** 6月6日(月)～30日(休)午前9時から直接または電話で



**川の探検隊**

柳瀬川でリバーウォッチングを行います。

※雨天時は水谷東公民館での講義

**とき** 6月19日(日)午前8時30分～正午

**場所** 富士見橋河川敷

※集合・解散は水谷東公民館

**対象** 小学生以上

※小学3年生以下は保護者同伴

**定員** 20人(無料、申込順)

**指導** 金澤光氏(埼玉県魚類研究会)

**持ち物** 飲み物、着替え、タオル、川の中で履く運動靴、魚捕り網、捕った魚の入れ物、雨具、筆記用具

**申込** 6月2日(休)～10日(金)午前9時～午後5時に直接または電話で

**問・申込先** 水谷東公民館

☎048-473-8717



**水子貝塚資料館**

☎049-251-9686

**土曜おもしろミュージアム**

**ウッドクラフト**

**とき** 6月11日(土)

**申込** 6月1日(水)～9日(木)に直接または電話で



**貝の腕輪づくり**

**とき** 6月18日(土)

**申込** 6月1日(水)～16日(休)に直接または電話で



**【共通事項】**

**時間** 午前10時、午後1時30分

**対象** 小学生以上

※未就学児は保護者同伴で可

**定員** 各20人(申込順)

**費用** 100円(材料代)

**夏休み縄文体験**

**とき** 7月23日(土)午後2時～8時

**対象** 小学4～6年生

**内容** 土器づくり、骨角器づくり、夜の竪穴住居体験、自然観察など

**定員** 15人(申込順)

**費用** 500円(材料・保険代ほか)

**申込** 6月18日(土)～7月3日(日)に直接または電話で

**神田織音 講演会**

**とき** 6月19日(日)午後2時～3時30分

**場所** ふじみ野交流センター

**定員** 50人(無料、申込順)

**演目** 「百千鳥」ほか1席

**出演** 神田織音氏(講演師)

**申込** 6月1日(水)午前9時から直接または電話で

**問・申込先**

ふじみ野交流センター

☎049-261-5371



# イベント

## 難波田城資料館


☎049-253-4664

### 6月のちよこつと体験

子どもから大人まで気軽にできる昔体験です(無料、申込不要)。

**とき・内容** 午後1時～3時

※各20分程度

4日(土)	わりばしでっぼう	
12日(日)	プラ板アクセサリー	
19日(日)	和風メモ帳	
25日(土)	てるてる坊主	

### じゃがいも掘り

**とき** 6月19日(日)午前10時、午前11時

※雨天時は6月26日(日)に延期

**集合場所** 旧金子家住宅前

**定員** 各12組(申込順)

**費用** 1組1,000円

**持ち物** 持ち帰り用の袋、シャベル

**主催** 難波田城公園活用推進協議会

**申込** 6月4日(土)午前9時から電話で



### ちよつ蔵市「ふかしいも」

とれたてのジャガイモのふかしいもです。

**とき** 6月19日(日)午前11時から

※雨天時は6月26日(日)に延期

※売り切れ次第終了

**場所** 旧金子家住宅

**費用** 1パック100円

**主催** 難波田城公園活用推進協議会

### 竹かご教室

六ツ目かごを作ります。

**とき** 6月26日(日)午前9時30分～午後4時

**場所** 講座室

**対象** 中学生以上

**定員** 6人(応募多数の場合は初参加の方優先)

**費用** 1,000円(材料代)

**持ち物** エプロン、昼食

**指導** 資料館友の会竹かご部会

**申込** 6月1日(水)午前9時から8日(水)午後5時までに電話で



### 早朝の蓮を見にきませんか

6月18日～7月9日の土曜は、午前6時30分に開園します(資料館・古民家は午前9時に開館)。

市ホームページで開花状況をお知らせします。



ご案内

募集

子育て

学ぶ

イベント

市民伝言板

くらしのリユース

## 市民伝言板

このコーナーは市民の方から寄せられた情報を掲載しています。参加するときは、内容の確認を。

**掲載方法の問合せ** 秘書広報課 ☎049-256-9535

### イベント

#### 家族による家族学習会(全5回)

8月16日・30日、9月13日・27日、10月11日いずれも火曜13:30～16:30/ウェスタ川越/統合失調症などの精神疾患のある方の家族/テキストを使用し、話し合いなどを通して統合失調症について学びます/10人程度(申込順)/500円(別途テキスト代(1,320円))/申込締切7月20日(水)/主催富士見市精神障害者家族会歩みの会/高橋 ☎049-254-8964

### 募集

#### 神無月

毎週土曜19:00～21:30/勝瀬小体育館/20～65歳/バドミントン/年会費1,200円/松原 ☎090-1540-0448

#### 訪問演劇GIFT

月4回金曜19:00～21:30/鶴瀬公民館ほか/高校生～50歳代/お芝居のボランティア公演/月会費500円/未経験者歓迎/高橋 ☎090-7210-5897

#### 詩吟同好会

月2回火曜10:00～12:00/みずほ台コミュニティセンター/お腹でおもいきりうたいましょう/月会費2,500円/無料体験あり/藤井 ☎049-253-0573

#### ブラックパンサーズ

毎週日曜10:00～12:00/鶴瀬小学校/18～65歳/楽しくソフトボールをして、運動不足を解消しましょう/月会費1,000円/塩野 ☎049-251-2026

### くらしの



●5月6日現在●

閩環境課 ☎049-252-7100

### ご利用ガイド

このコーナーは、不用になった品物のリユースを希望する方の橋渡しをする場です(無料のみ)。ゆずります・ゆずってくださいとも市内在住の方が対象です。登録は3か月です。交渉結果はご連絡ください。

#### ゆずります

イス(折りたたみ式)/衣装ケース引き出し(プラスチック)/フィッシュロースター/三面鏡/脚立/五月飾り/子ども用自転車(18・20インチ)/車いす/柔道着(2号)/レインコート(男児用110cm)/つるせ台小ジャージ(上着120cm)/富士見台中夏用制服(男子用ズボンW69cm)/喪服(着物一式)/和装バッグ(ハード)/子ども用キャリーケース/犬・猫の飼育用品(トイレ、キャリーケースほか)

#### ゆずってください

イス/ソファー(1人用)/大人用自転車(26インチ)/ボードゲーム、カードゲーム/西みずほ台保育園体操着・カバン・帽子(100～120cm)/南畑幼稚園制服・体操着(女児用M)/谷津幼稚園制服(男児用110～120cm)/富士見台幼稚園制服・体操着・スモック(女児用120cm)/富士見台中体操着・ハーフパンツ(L・青)、ジャージ一式(LL・青)/銭太鼓・はんでん一式

- 窓口：午前9時～午後9時
- 電話：発売2日目以降の午前9時～午後10時
- オンライン：24時間(初日は午前10時～)

## TOPICS

### イベント サークス・バザール

～今年もかぼちゃサーカス団がキラリ☆ふじみにやってくる！～

とき 7月9日(土)・10日(日)

#### メインホールのサーカスショー 『愚か者の夢とサーカス』

パントマイム、アクロバット、エアリアルティシュー、一丁ブランコ、メテオなど、見どころ満載のサーカスショーをお楽しみください。

時間 午後2時

場所 メインホール

料金 【全席自由】 一般1,000円、高校生以下500円

チケット発売 6月11日(土)から当館ホームページまたは直接

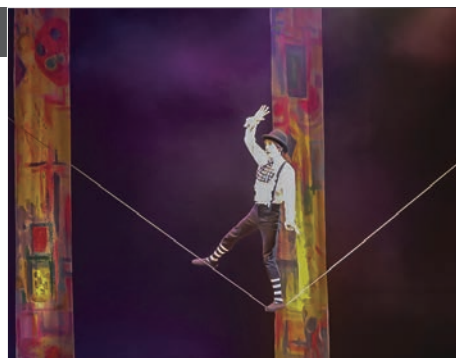
#### マルチホールのサーカスショー 『フルーツリップ2022』

大道芸人Mr.BUNBUNによる「インポッシブル書道」、沢入国際サーカス学校のパフォーマンスをお楽しみください(無料)。

※入場には入場整理券が必要です。6月11日(土)から窓口で配布します。

時間 午前11時、午後4時

場所 マルチホール



#### ジャグリングワークショップ

ボールやコマを使ったジャグリングに挑戦してみよう。

時間 午後0時15分～45分

料金 500円(当日集金)

対象 小中学生

定員 各日20人(申込順)

申込 当館ホームページまたは電話で

## INFORMATION

### 募集 キラリ☆ダンスフェスティバルvol.20 参加団体募集

さまざまなジャンルのダンスグループが参加する市民で創るダンスの祭典の参加団体を募集します。

とき 12月11日(日)

対象 当館ホール・スタジオ利用実績とキラリ☆ダンスフェスティバルの参加経験があるアマチュアグループ

参加費 1団体20,000円

定員 8団体(応募多数の場合は抽選)

申込 申込用紙に記入し、7月5日(火)までに郵送または直接

### 募集 ダンスの時間

体を動かしながら、頭も心もときほぐします。

とき 6月26日(日)・7月16日(土)午後1時30分～2時30分

対象 小学生以上

進行 日神ももこ

定員 各15人(無料、申込順)

申込 当館ホームページ、直接または電話で

【6月】受付中

【7月】6月10日(金)午前9時から



### 募集 2022公募 キラリ☆ふじみ陶芸展

市内や近隣の陶芸家による作品が集う公募の作品展です。

とき 9月3日(土)～9日(金)午前10時～午後5時

※9日は午後4時まで

※搬入：9月2日(金)午後3時～5時、搬出：9日(金)午後5時から

場所 展示・会議室、アトリエ

出品料 2点まで1,000円(組物は1点と数える)

それ以上は1点につき1,000円

申込 申込用紙に記入し、7月1日(金)～8月31日(水)(必着)に郵送、FAXまたは直接

#### 関連企画「はじめての陶芸ワークショップ」

作陶、絵付けワークショップを開催します。作品は9月の陶芸展に特別出品します(出品料免除)。

とき 8月6日(土)

【作陶】午前10時～正午 【絵付け】午後1時～4時

場所 展示室、アトリエ

対象 中学生以上の方

定員 15人(申込順)

料金 500円(当日集金)

申込 申込用紙に記入し、6月10日(金)～7月31日(日)(必着)に郵送、FAXまたは直接

### 募集 こどもステーションplus

芸術監督の白神ももこと自由にあそぼう！

とき 6月26日(日)・7月16日(土)午前10時～正午

対象 小学生

定員 各20人(無料、申込順)

申込 当館ホームページ、直接または電話で

【6月】受付中

【7月】6月10日(金)午前9時から





予要予約 対対象 場場所 内内容 定定員 持持ち物 費費用 申申込み 主主催 他その他

事業名	とき	詳細
予健康づくり 料理講習会	6月14日(火)	場鶴瀬西交流センター
	14日(火)	場水谷公民館
	15日(水)	場南畑公民館
	15日(水)	場ピアザ☆ふじみ
	21日(火)	場針ヶ谷コミュニティセンター
	23日(木)	場鶴瀬公民館
	27日(月)	場ふじみ野交流センター(保育付き)
予はつらつ教室 フレイル予防コース	木曜日コース 6月9日・16日・23日・30日	対足腰の痛みや動きにくさをきっかけに、思うように健康管理や体力維持ができなくなってきた方 場健康増進センター(送迎あり)
	金曜日コース 6月10日・17日・24日	内作業療法士など専門職による個別相談と運動、心身の活動向上と、より豊かな地域参加を目指したグループ活動 費1回につき30円(保険代) ※いずれも10:00~12:30
予知ってナットク 身近な健康相談室	6月30日(木) 9:00~16:00	対健康について相談のある方 場健康増進センター 他1人1時間程度 内生活習慣病や食事に関することについて保健師、管理栄養士による個別相談
ホッと安心 健康相談	6月2日(木)	場水谷東公民館 ふれあいサロン
	9日(木)	場鶴瀬公民館 いきいき活動室
	20日(月)	場健康増進センター
	28日(火)	場高齢者いきいきふれあいセンター

### 健康づくり料理講習会(保育付き)

保育付きの健康づくり料理講習会を開催します。子育て中の方、息抜きに参加してみませんか。

とき 6月27日(月)午前10時~午後1時  
(受付:午前9時45分~)

場所 ふじみ野交流センター

対象 市内在住の方

定員 8人程度(要予約、申込順)

※保育あり(おむね生後10か月以上のお子さん、3人。応募多数の場合は抽選)

費用 500円程度

持ち物 手ふき、ふきん、三角きん、エプロン、筆記用具

申込 6月20日(月)午後5時15分までにFAX、直接または電話で

※市ホームページからも応募可

※参加者本人がお申し込みください。

※メニューは左ページ(P33)の健康ガイド一覧表をご覧ください。

※お子さんの食事などは各自ご持参ください。

※保育を利用しない方の申込みも受け付けます。

問・申込先 健康増進センター ☎049-252-3771

FAX049-255-3321



### 食育のミニ展示

6月は「食育月間」、毎月19日は「食育の日」、6月4日~10日は「歯と口の健康週間」です

市では、「富士見市健康増進計画・食育推進計画、富士見市歯科口腔保健推進計画 後期計画」(令和3年4月)をもとに、食育に取り組んでいます。

食育の普及啓発だけではなく、「食」について学ぶ機会となるよう、図書館で関連する資料の展示を行います。食の大切さや食を通じての健康維持などについて学べる内容です。

生きるために欠かせない食べること。改めて大切な食について考えてみませんか。

とき 6月1日(水)~30日(木)

場所 中央図書館

内容 食育に関する本や資料の展示

問健康増進センター

☎049-252-3771



### 集団検診

場健康増進センター ※申込み・問合せは健康増進センターへ ☎049-252-3771

集団検診名	対象・内容	受診料	受診期日	申込開始日
予乳がん検診	<ul style="list-style-type: none"> <li>40歳以上の女性(昭和58年3月31日までに生まれた方)で、令和3年度(令和3年4月~令和4年3月)に受診していない方</li> <li>問診、マンモグラフィ(X線撮影)</li> <li>※2年に1回の検診です。</li> </ul>	1,000円	7月10日(日) ・11日(月) 午前・午後	6月13日(月)

※乳がん検診…豊胸手術やペースメーカー挿入術を受けている方、妊娠中の方、妊娠の可能性のある方、授乳中の方、授乳終了後6か月未満の方は対象になりません。30歳代の女性が個別に検診を受けた場合、助成制度があります。

※新型コロナウイルスの感染拡大防止のため、人数を制限して実施する場合があります。詳しくはお問い合わせください。

### 6月の緊急時の産婦人科医(9:00~17:00)

当番医	電話番号
5日(日) にしじまクリニック(富士見市)	049-262-0600
12日(日) 恵愛病院(富士見市)	049-252-2121
19日(日) 恵愛病院(富士見市)	049-252-2121
26日(日) にしじまクリニック(富士見市)	049-262-0600

### 6月の緊急時の外科医(9:00~16:00)

当番医	電話番号
5日(日) 三芳野第2病院(ふじみ野市)	049-261-0502
12日(日) イムス富士見総合病院(富士見市)	049-251-3060
19日(日) イムス三芳総合病院(三芳町)	049-258-2323
26日(日) 栗原医院(富士見市)	049-255-3700

## 食育健康ひろば

### 野菜栽培講座 ~“学ぶ・育てる・食べる”種からの野菜づくり~

食育とは、生きるうえの基本で、知育・徳育・体育の基礎となるものです。

さまざまな経験を通じて「食」に関する知識と選択する力を習得し、健全な食生活を実践することができる人を育てることであります。

食育の日に、豆苗栽培キットを使用した栽培体験や野菜に関するクイズを通して、食べることの楽しさや大切さを学ぶ講座を開催します。

親子で農業の現状を学び、私たちの身近な食べ物と環境の関係についても考えてみませんか。



とき 6月19日(日)午前10時~正午

場所 健康増進センター

対象 市内在住の小学生とその保護者

内容 豆苗の育て方の講話と栽培体験、地域の農業や野菜についての講話・クイズ

※講話を聞いて、クイズに全問正解すると「のうけん kids博士認定書」がもらえます。

定員 10組(応募多数の場合は抽選)

講師 (一社)全国農協観光協会 日本農業検定事務局

費用 500円(栽培キット代。当日集金)

持ち物 空の1リットルの紙パック2個(上だけ開いた状態のもの)、空の2リットルのペットボトル2本、筆記用具

申込 6月10日(金)午後5時15分までにFAX、直接または電話で

※市ホームページからも応募可

問・申込先 健康増進センター

☎049-252-3771 FAX049-255-3321



豆苗栽培キット(栽培5日目)



のうけんkids博士認定書(見本)

## 4/19 関東農政局多面的機能発揮促進事業 局長表彰受賞報告会

東大久保・農地・水・環境保全協議会様が令和3年度の「関東農政局多面的機能発揮促進事業 関東農政局長賞最優秀賞」を受賞し、受賞報告会が行われました。

同協議会は、景観・緑肥効果のある菜の花を水田に咲かせ、地域住民の交流の場として「東大久保菜の花フェスタ」を毎年4月に実施するなど、地域の活性化に取り組んでいます。今年の東大久保菜の花フェスタは、新型コロナウイルス感染防止のため中止となりましたが、満開の菜の花で辺り一面が黄色に染まり、多くの方に喜ばれました。



左から新井幸雄前会長、新井則幸会長

## 4/24 セパタクロー日本代表監督に市内在住の矢野千春さんが就任



セパタクロー日本代表内定選手と男子・女子両監督(中央)

4月23・24日に「パル薬局presents 第29回全日本セパタクローオープン選手権大会」が市民総合体育館で開催され、閉会後に行われたセパタクロー日本代表内定選手発表において、市内在住の矢野千春さんの女子代表監督就任が発表されました。

矢野代表監督は、日本代表チームを率いて「第19回アジア競技大会」に挑みます。

※第19回アジア競技大会は、9月10日から中国杭州で開催予定でしたが、新型コロナウイルス感染症の影響で延期されることになりました。

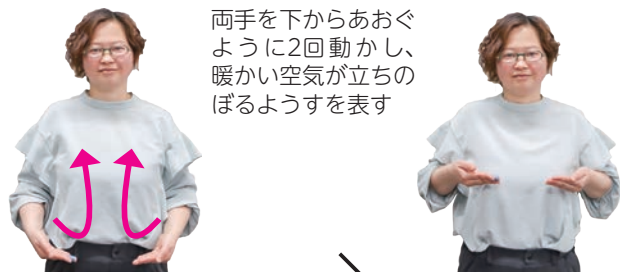
# 手話で 楽しもう

図 障がい福祉課 ☎049-257-6114

このコーナーでは、富士見市聴覚障害者の会と富士見手話サークルの皆さんが、日常生活で使える手話を動画とともに紹介しています。手話が身近な言語となるよう、皆さんも一緒にやってみましょう。今月は、「季節」を表す手話を紹介しています。

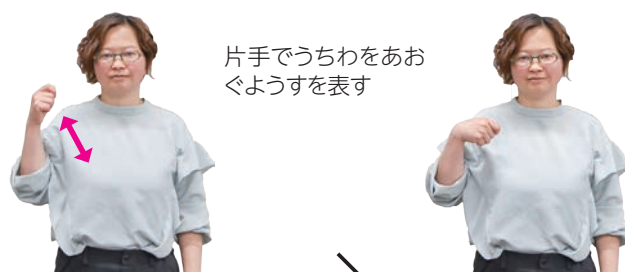


### ▶春



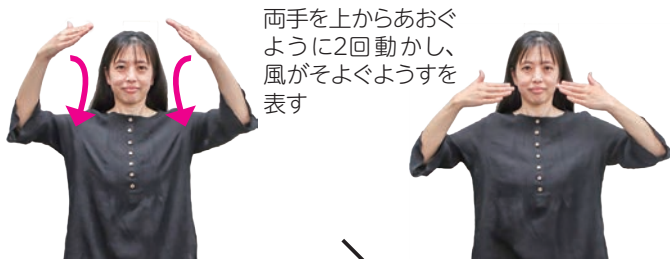
両手を下からあおぐように2回動かし、暖かい空気が立ちのぼるようすを表す

### ▶夏



片手でうちわをあおぐようすを表す

### ▶秋



両手を上からあおぐように2回動かし、風がそよぐようすを表す

### ▶冬



からだが震えるようすを表す

- 02 富士見市とSDGs
- 08 新型コロナワクチン接種関連情報
- 09 行政情報
  - 富士見市子どもフェスティバル／松竹歌舞伎舞踊公演／富士見市PR大使・PR特別大使の委嘱／お笑いワークSHOP参加者募集／やなせ川いかにだらりー／50周年記念ポロシャツを販売／町会に加入しましょう／特定健診・健康診査・人間ドックを受診しましょう ほか
- 19 地域防犯ニュースひがしいるま
- 20 情報ステーション
  - 【ご案内】Jアラートの訓練放送／市民税・県民税納税通知書を発送します ほか
- 【募集】まちづくりのアイデアを募集 富士見市協働事業提案制度 ほか
- 【子育て】イングリッシュ・サマー・キャンプ ほか
- 【学ぶ】目指せ一眼レフ級☆スマホで綺麗な写真を撮ってみよう！ ほか
- 【イベント】セパタクロー体験教室／川の探検隊 ほか
- 【市民伝言板・くらしのリユース】
- 31 キラリ☆ふじみ
- 32 健康ガイド
- 34 富士見シティリポート、手話で楽しもう♪
- 35 無料相談、土曜開庁と業務時間延長
- 36 今月のFujimist、人口と世帯数

掲載したイベントなどは、新型コロナウイルス感染症の影響で中止・変更となる場合があります。

## 無料相談

☎…要予約 時…日時 場…場所 問…問合せ(市外局番はすべて049)  
 ※相談日が年末年始・祝日の場合は除きます。  
 富士見市役所 ☎049-251-2711

- ☎弁護士  
時 第1～4水・金曜13:15～16:15
- ☎司法書士  
時 第1・3火曜10:00～12:00
- ☎税務(税理士)  
時 第4火曜13:00～16:00
- 市民  
時 木曜9:00～12:00(電話相談)  
※オンライン相談あり(要予約)
- ☎女性  
時 第1・3火曜13:00～17:00  
※オンライン相談あり(要予約)
- DV  
時 第1～4月曜9:00～12:00  
※第1・3が祝日の場合は水曜  
※第2・4が祝日の場合は火曜
- 住宅  
時 第2火曜13:00～16:00
- ☎不動産  
時 第4月曜13:00～16:00  
上記相談は、場 間 いずれも  
人権・市民相談課 ☎271
- 外国籍市民生活  
時 木曜13:00～16:00  
※オンライン相談あり(要予約)  
場 間 人権・市民相談課 ☎271
- 時 月～金曜10:00～16:00  
場 間 富士見の国際交流センター  
☎269-6450
- 消費生活  
時 月～金曜10:00～12:00、13:00～15:30  
場 間 消費生活センター ☎252-7181

- ☎マンション管理  
時 第2月曜13:30～16:30  
※祝日の場合は翌日  
場 間 建築指導課 ☎252-7127
- ☎耐震改修・リフォーム  
時 第3月曜13:00～16:00  
場 間 建築指導課 ☎252-7127
- 内職あっせん  
時 水・金曜10:00～12:00、13:00～15:00  
場 間 産業経済課 ☎257-6827
- ☎経営・創業相談  
時 月曜または木曜10:00～12:00、  
13:00～15:00、15:00～17:00  
場 間 産業経済課 ☎257-6827
- ☎中小企業経営  
時 月～金曜9:00～16:00  
場 間 富士見市商工会 ☎251-7801
- 高齢者(介護、権利擁護などの相談)  
時 月～土曜9:00～17:00  
場 間 むさしの ☎255-6320  
ふじみ苑 ☎293-1168  
えぶりわん鶴瀬Nisi ☎293-8330  
みずほ苑 ☎256-7423  
ひだまりの庭むさしの ☎268-5005  
※上記高齢者あんしん相談センターの担  
当地域は市ホームページなどを参照
- ☎障がい者就労支援  
時 月～金曜9:00～16:30  
場 間 富士見市障がい者就労支援センター  
☎257-7535
- ☎こころの健康相談  
時 第4月曜10:00から  
場 市民福祉活動センターぱれっと  
場 間 障がい福祉課 ☎252-7101

- 児童の発達相談  
時 月～金曜8:30～17:00  
場 間 障がい福祉課 ☎252-7106
- 教育  
時 月～金曜9:00～17:00、  
土曜9:00～12:00(電話相談のみ)  
場 間 教育相談室 ☎253-5313
- 子どもに関する総合相談  
(妊娠・出産・子育てなど)  
時 月～金曜8:30～17:15  
※木・金曜はオンライン相談あり(要予約)  
場 間 子ども未来応援センター ☎252-3774
- ☎子どものための養育費相談  
時 第3木曜13:30～16:30  
※祝日の場合は第4木曜  
場 間 子ども未来応援センター ☎252-3773
- ☎若者のための学び直し相談  
時 第1金曜16:00～18:00  
第3土曜10:00～12:00  
場 間 子ども未来応援センター ☎252-3773
- 子育て(電話相談) ※面談は要予約  
時 月～金曜10:00～16:00 ※未就学児対象  
場 間 子育て支援センター ☎251-3005  
※各保育所(園)・認定こども園でも相談可。  
電話番号などは、市ホームページ参照
- 心配ごと相談(福祉)
- ボランティア
- ☎成年後見制度相談  
時 月～金曜9:00～17:00  
場 間 富士見市社会福祉協議会  
☎254-0747
- 生活困窮相談  
時 月～金曜8:30～17:00  
場 間 生活サポートセンター☆ふじみ  
☎265-6200

## 土曜開庁と 業務時間延長 (6・7月)

- 市役所本庁舎 ☎049-251-2711  
土曜開庁 6月4日(土)・7月2日(土)午前8時30分～午後0時30分  
業務時間延長 毎週木曜(祝日を除く)午後7時まで  
開庁課 市民課、保険年金課、税務課、収税課、子育て支援課、保育課
- ふじみ野出張所 ☎049-262-8911  
業務時間延長 6月30日(木)・7月28日(木)午後8時まで



地方選考会でグランプリに輝いたときの藤原さん。インスタグラムで情報発信中。



ベスト・オブ・ミス埼玉  
「ミス・ユニバース・ジャパン」「レディ・ユニバース・ジャパン」「ミス・ユニバーシティ」の合同地方代表選考会。それぞれの日本大会へ埼玉代表として出場する女性を選出する。



# 今月のFujimist

藤原 みらちよ さん  
(レディ・ユニバース・ジャパン埼玉代表)  
☎ 秘書広報課 ☎049-256-9535

SDGsのゴールの1つに『4 質の高い教育をみんなに』があります。父の母国・バングラデシュはまだ発展途上で、十分な教育が行き届いていません。そうした状況にある子どもたちの力になりたいんです」と夢を語る藤原さんは、世界大会にもつながる日本最大のミスコンテストの地方選考会である「ベスト・オブ・ミス埼玉2022」（4月6日開催）で、レディ・ユニバースのカテゴリーのグランプリに輝いた。9月には埼玉代表として全国大会に臨む。

中学生のころまでは、自身の容姿が好きになれず、級友から心無い言葉を投げかけられたこともあり、自分に自信が持てない日々が続いていた。

転機が訪れたのは高校生のころ。母親から「あなたが短所だと思っている目鼻立ちのはっきりした顔立ちや肌の色は、長所なんだよ。形や色に優劣なんか無い。とてもきれ

いな瞳で私はうらやましいよ」と言われた時、やっと自分を受け入れることができたという。いつしか、幼いころに憧れたミス・ユニバースへの挑戦を夢見るようになった。

ミスコンテストでは、大会当日までレッスンやキャンプなどが長期にわたって行われる。自身のふがいなさやほかの候補者の輝きに何度も心が折れそうになったが、その度に母親が教えてくれた自分らしさを保ち続けることを思い出して乗り越えてきた。「グランプリを獲得できたのは、自分自身に打ち勝つことができたからだと思っています。大会を通して、努力すること、自分に自信を持つことの大切さを改めて実感しました。いつか夢がかなない世界の子どもの教育に携われたら、知識の習得だけでなく、努力することの大切さを伝えたいです」と語る藤原さん。そのきらめく瞳は、誰もが自由に輝ける未来を映していた。

広報「富士見」は、市内の公共施設や駅などにも置いてあります。声の広報「富士見」(音声DAISYプレイヤー)版は市内図書館で貸し出しています(市ホームページで聴くこともできます)。



<p>■市公式ホームページ</p>	<p>■ SNS</p> <p>LINE</p> <p>Twitter</p> <p>Facebook</p>	<p>【カタログポケット】広報「富士見」を多言語で</p> <p>【マイイロ】広報「富士見」をスマートフォンで</p> <p>【テレ玉データ放送】テレ玉(地デジ3ch)視聴中にdボタンで市の情報を視聴</p>	<p>人口と世帯数(5月1日現在)</p> <p>人 □…112,824人(前月比+7人) (男 55,392人 女 57,432人)</p> <p>世帯数…54,191世帯(前月比 +75世帯)</p>
-------------------	---	--	--

SUSTAINABLE DEVELOPMENT GOALS

3 すべての人に健康と福祉を

12 つくる責任 つかう責任

15 陸の豊かさも守ろう

富士見市は持続可能な開発目標(SDGs)を支援しています。