

広報 富士見

2022

11

No.986

笑顔生み出す

秋の収穫と催し

Topics

新型コロナワクチン接種関連情報 (P6)
祝100歳おめでとうございます (P8)

写真は、コロナ禍前^かに開催された「なんばた青空市場」のトラクター試乗体験。今年度は3年ぶりに通常規模の開催となる。



INTERVIEW

「結」を紡ぎ、「農」に親しめるイベントに

なんばた青空市場は、地域の生産者が愛情込めて育てた新鮮でおいしい農作物を味わうことができる場として開催されていますが、それ以外にも多くの役割があります。とりわけ、コロナ禍にある現在では、地域コミュニティの醸成の場という役割が重要だと考えています。

ここ南畑は古くから農業が盛んで、農機具が十分でなかったころに近所同士で手伝い合って田植えなどを行ってきたことで培われてきた「結」という助け合いの精神が色濃く残っています。しかし、時代の流れにコロナ禍が追い打ちをかけた形で地域の小さな催しや祭事が行われなくなったことで、少しずつ結

の精神が失われてきているように思えます。

令和2・3年は「かかしコンテスト」のみの縮小開催となっていましたでしたが、多くの市民の皆さんから通常開催を要望する声を聞き、やはり顔と顔を突き合わせた交流の場を求めているのだと感じました。

また、本イベントは地域コミュニティの醸成や農業に対する興味関心の向上と理解促進の場にとどまらず、笑顔を生み出すイベントが盛りだくさんです。当日は多くの方にぜひ会場に足を運んでいただき、地域の「農」に触れていただき、参加者同士でコミュニケーションを深めていただければ幸いです。



なんばた青空市場実行委員会
実行委員長 長堀進さん



笑顔生み出す
秋の収穫と催し

新型コロナウイルス感染症の影響により、地域のイベントが中止や縮小開催となってしまう場合がありますでしたが、市民の皆さんの感染対策の徹底と開催内容の工夫によりイベントが開催できるようになってきました。11月は収穫の秋。今回の特集では、11月に行われる主なイベントを、主催者の想いなども交えて紹介します。

11月3日(祝)午前10時～午後2時
なんばた青空市場

閩南畑公民館 ☎049-251-5663

なんばた青空市場は、南畑地域の「農」が集まったイベントで、稲刈りを終えた田んぼを会場に行われます。

令和2・3年度は、新型コロナウイルス感染症の影響で、なんばた青空市場のイベントの1つである「かかしコンテスト」のみの開催となりましたが、今年度は例年と同様、会場地域の朝採れ野菜の直売や特色のある模擬店などを行います。

買い物だけでなく、かかしコンテストはもちろん、トラクターの試乗体験や全国2か所で行われていない「さんだら飛ばし(左ページ参照)」など、農業に親しめるイベントが盛りだくさんです。実行委員会の皆さんも、久しぶりに地域の交流の場で多くの方と触れ合えることに喜びを感じているようです。

さわやかな秋のひとときに、市の「旬」と「農」のあたたかさを感じに出かけてみませんか。



- 1/やさいの重さ当て
今回は大きな「だいこん」の重さを量ります。
- 2/やさいも
もみ殻を使い低温でじっくり焼くため、甘みが増します。
- 3/かかしコンテスト
なんばた青空市場恒例のコンテスト。個性ある力作が並びます。



- 4/トラクター試乗体験
荷台に乗って田んぼを一周したり、運転席に座って農耕機の力強さを体験します。
- 5/さんだら飛ばし
米俵の両端にあたる藁製の丸いふたである「棧俵(さんだら)」をフリスビーのように投げ、距離を競います。



INTERVIEW

2年ぶりの開催となる今年の収穫祭は、武蔵野台地と荒川低地の両方を有する富士見市ならではの農作物の中から「米」をメインテーマに取り上げて企画を行いました。会場ではおいしいお米を味わいつつ、稲からどのように育て収穫し、白米となるのかを学べる場も提供したいと考えています。

市の収穫に関する「学びの場」に



ふじみ大地の収穫祭実行委員会
実行委員長 木内精一さん

どが花を添え、地域が楽しみながら結束力を高めていった歴史があります。この収穫祭でも市内の町会や囃子保存会の方々に、会場を彩っていたことで、市の歴史や伝統芸能にも触れながら、地域への愛着を醸成できる場となれば幸いです。

今回も市内の多くの生産者や飲食店の方にご協力いただき、各店のおいしいものを提供します。多くの方に味わっていただき、そこには生産者の汗と知恵と労力が惜しみなくつぎ込まれていることを感じてもらえるとうれしいです。

また、農村では昔から、春は農作物が無事に育つように祈る「春祈禱」、夏は豊作を願う「例大祭」、秋は実りに感謝する「秋祈禱」など、収穫に関するさまざまな行事を行っています。その行事には、獅子舞やお囃子、神輿な



市の魅力に触れられるイベントが盛りだくさん!

11月23日(祝)は「いい富士見の日」
～ 秋の一大事 "富士見だよ" 全員集合! ～

いい富士見の日「秋の一大事"富士見だよ"全員集合!」イベント
詳しくは市ホームページをご覧ください。

■ ふじみマーケット MAP②
 ㊦ 富士見市商工会 ☎049-251-7801
 時間 午前10時～午後3時
「いいヒト・いいモノ交流物産展」
 市内農家・商工業者による採れたて野菜や米、自慢の逸品を販売します。

■ 賑わいづくり事業 MAP③
 ㊦ 富士見市商店会連合会 ☎049-251-7801
 ダンスの世界大会で入賞した3人の市内小中学生や県のご当地ヒーロー「彩光戦士サイセイバー」、市出身歌手・二木蒼生さんが会場を盛り上げるほか、下記なぞ解きスタンプラリーの抽選会を実施します。

■ 富士見市スポーツフェスティバル MAP④
 ㊦ 富士見市スポーツ協会 ☎049-254-9510
 時間 午前9時～午後3時ごろ
 学童ドッジボール大会が行われるほか、どなたでも参加できるさまざまなスポーツの体験ブースがあります。

■ ふじみなぞ解き周遊イベント
 ㊦ シティプロモーション課 ☎049-256-7894
 時間 午前10時～午後3時(予定)
 各イベント会場を周遊するなぞ解きスタンプラリーを開催。富士見市PR大使とお笑い芸人によるトークライブも開催します。

11月の市制施行50周年記念事業
 詳しくは市ホームページをご覧ください。

【6日(日)】バトテニス大会 場所 市民総合体育館
 ㊦ 文化・スポーツ振興課 ☎049-252-7139

【13日(日)】図書館まつり 場所 中央図書館
 ㊦ 中央図書館 ☎049-252-5825

【13日(日)まで随時】富士見市民文化祭 場所 キラリ☆ふじみ
 ㊦ 文化・スポーツ振興課 ☎049-257-6352

【19日(土)・20日(日)】FUJIMI☆音楽祭 場所 キラリ☆ふじみ
 ㊦ 文化・スポーツ振興課 ☎049-257-6352

【26日(土)】青少年の主張大会 場所 鶴瀬コミュニティセンター
 ㊦ 学校教育課 ☎0621 生涯学習課 ☎0635

毎月23日「富士見の日」は、市内の参加店が当日限定のサービスを行っています。また、毎年11月23日「いい富士見の日」は、市の魅力を発見できるさまざまな催しを富士見市商工会や富士見市商店会連合会などが実施しています。

キラリ☆ふじみで開催
 まちのおいしい食べ物や歴史深い伝統芸能、紡いできた物語などをとりそろえて、参加者・出展者一体となって富士見市の大地の恵みを味わい、感謝する1日です。2年ぶりの開催となる今年のテーマは「米」。市内産の新米とおかずを用意し、新鮮野菜の販売や賑やかなお囃子で皆さんをおもてなします。同日に開催される「ふじみマーケット」や「賑わいづくり事業」などと連携し、「いい富士見の日」を大いに盛り上げます。

人と人がつながる大切な「地域の催し」
 本特集で紹介した催しは、市民の皆さんの知恵と工夫で企画されたもので、その根底には市の農業・産業に親しんでもらう



だけでなく、コロナ禍で失われた人と人とのつながりを再構築したいという想いがあります。また、11月は市制施行50周年記念事業も多く開催されます(左ページ参照)。笑顔を生み出す秋の収穫と催しに親しみ、人と人とのつながりが織りなすあたたかさに触れてみませんか。

11月23日(祝)午前10時～午後3時
ふじみ大地の収穫祭
 ㊦ キラリ☆ふじみ ☎049-268-7788



【10月11日現在】



新型コロナウイルスワクチン接種関連 情報

健康増進センター 新型コロナウイルスワクチン接種推進グループ ☎049-252-3771
富士見市ワクチン接種コールセンター ☎049-252-0777・049-252-0888

※電話番号のかけ間違いにご注意ください。



Web予約
(24時間対応)

電話予約

(月～日曜・祝日午前8時30分～午後5時)
富士見市ワクチン接種コールセンター
☎049-252-0777・049-252-0888

発熱などの症状
があり医療機関
をお探しの方



小児(5～11歳)の3回目接種を開始しました



小児(5～11歳)の新型コロナウイルス追加接種(3回目)の実施を国が決定しました。

3回目接種の概要

※接種当日は保護者同伴で医療機関にお越しください。

対象	2回目接種から5か月以上経過した5～11歳の小児	接種間隔	2回目接種完了から5か月以上
ワクチンの種類	小児用ファイザー社製ワクチン ※一般用のワクチンとは濃度や用量が異なります。 ※オミクロン株対応のワクチンではありません。	接種券の発送	接種可能時期に順次発送
		市内実施医療機関	<ul style="list-style-type: none"> イムス富士見総合病院 おぎそハートクリニック 恵愛病院 まつさき小児科医院

小児接種に「努力義務」が適用されました

「努力義務」とは「接種を受けるよう努めなければならない」という予防接種法の規定で、接種を強制するものではありません。厚生労働省の小児用新型コロナウイルスワクチン接種についてのお知らせなどを参考に、ワクチンの有効性と副反応などを理解したうえで、接種をご検討ください。



3回目以降のワクチン接種が原則オミクロン株対応ワクチンになります



新型コロナウイルスの従来株とオミクロン株(BA.1型)の両方に対応した2価ワクチンによる追加接種を、市内医療機関で実施しています。今後、3回目以降の接種に使用するワクチンは原則オミクロン株対応ワクチンとなります。

対象

初回接種(1・2回目)を完了した12歳以上の方

接種回数

オミクロン株対応ワクチンは、**1人1回のみ**

接種券の発送

▶3回目または4回目の接種券をお持ちで未接種の方
お手元の接種券で予約・接種が可能です。
※改めて接種券は送付しません。

▶すでに3回目または4回目接種を終えた方
接種対象時期に合わせて、4回目または5回目用の接種券を順次発送します。発送予定日などは市ホームページをご覧ください。

接種券の再発行を希望する方へ

次のいずれかの方法で申請してください。
・富士見市ワクチン接種コールセンター(☎049-252-0777・049-252-0888)に電話で
・「接種券再発行申請書」に記入し、健康増進センターへ郵送または直接
※申請書は市ホームページ、健康増進センターにあります。
【宛先】〒354-0021 鶴馬3351-2
健康増進センター
新型コロナウイルスワクチン接種推進グループ

使用するワクチン

ワクチンの種類	対象年齢	前回接種からの間隔
ファイザー社製	12歳以上	5か月以上
モデルナ社製	18歳以上	

※今後、接種間隔が短縮される可能性があります。

実施医療機関

市内実施医療機関
最新情報は市ホームページをご覧ください。

広域集団接種会場(モデルナ社製ワクチン)

- 自衛隊東京大規模接種会場
- 埼玉県ワクチン接種センター

効果

厚生労働省「オミクロン株対応2価ワクチン接種のお知らせ」より一部抜粋

- オミクロン株に対して、**従来型ワクチンを上回る重症化予防効果**とともに、持続期間が短い可能性があるものの、**感染予防効果や発症予防効果**も期待されています。
- 2価のワクチンであることにより、**今後の変異株に対して有効である可能性がより高い**ことが期待されています。

厚生労働省「新型コロナウイルスQ&A」



※初回接種(1・2回目)で使用する従来型ワクチンは、国からの供給が年内で終了する予定です。初回接種が済んでいない方は、早めの接種を検討してください。

市内の接種状況(10月11日現在) ※接種率は接種対象者を基準としています。

12歳以上	1回目	2回目	3回目	60歳以上など	4回目	5～11歳	1回目	2回目	3回目
接種率	88.0%	87.5%	70.9%	接種率	74.5%	接種率	24.0%	22.3%	3.1%

陽性判定となった際の手続きが変更されました

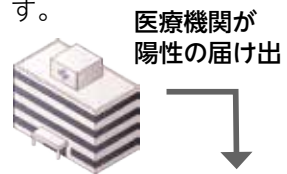
新型コロナウイルス陽性者の全数届出の見直しに伴い、陽性となった場合、次の4つの条件のいずれにも該当しない方は、埼玉県新型コロナ陽性者登録窓口に自身で登録する必要があります。

条件	①65歳以上の方 ②入院を要すると医師が判断した方 ③重症化リスクがあり、新型コロナ治療薬の服用や酸素投与が必要と医師が判断した方 ④妊娠している方	自身での陽性登録不要
----	--	------------

「陽性」が確認されたとき

①～④のいずれかに該当する方

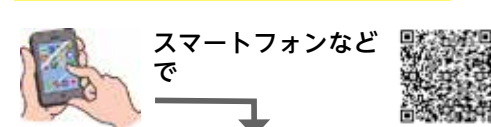
診察をした医療機関が保健所に届け出をします。



保健所

①～④のいずれにも該当しない方

▶自身で陽性者登録をしてください。



埼玉県新型コロナ陽性者登録窓口

登録・操作方法などに関する問い合わせ

陽性者登録窓口コールセンター
☎0570-007-989
受付時間：午前9時～午後6時(土・日・祝を含む)

「陽性者登録」により得られる支援

- 体調悪化時の相談(24時間、看護師が対応)
- 必要に応じた医療の提供
- パルスオキシメーターの貸し出し
- 宿泊療養の申し込み

健康状況は感染者情報自己登録システム「My HER-SYS」に登録

陽性者の方の体調データを管理するため、「My HER-SYS」で健康状況の報告をお願いします。登録に必要な「HER-SYS ID」は、スマートフォンなどのショートメッセージ(SMS)などで送信されます。



「陽性者登録」が済んでいない方で、体調が悪化した場合24時間つながる埼玉県新型コロナ陽性者相談窓口(☎0570-089-081)にご連絡ください。



100歳 おめでとうございます

☎ 高齢者福祉課 ☎ 385

今年度100歳を迎える方に、内閣総理大臣からの祝い状と銀杯をお届けしました。

写真を掲載した方以外に荒川不二子さん、杜^と多^たハナさんがおられます。皆さんこれからも元気で過ごしてください。



藤原 テルノ さん



田中 キヨ さん



渋川 トキ さん



水宮 ^{みつ}三衛 さん



増田 米造 さん



柳下 政一 さん



馬場 カズ さん



村山 ヨシエ さん



岩崎 みつ子 さん



小島 ツネヨ さん



原 和枝 さん



市川 とく さん



藤沼 ヒデ さん



村田 ^{とし}俊 さん



^{ふなと}船渡 静子 さん



鈴木 愛子 さん



渋谷 クラ さん



^{あかば}赤羽 静子 さん



松川 幸子 さん



後藤 八重子 さん



山田 光義 さん



馬場 千代子 さん



杉山 ^{みの}實野 さん





市の魅力が詰まった1冊 富士見市PR冊子を作製しました

☎ シティプロモーション課 ☎049-256-7894

市制施行50周年を記念し、富士見市ならではの魅力がたっぷり詰まった富士見市PR冊子を作製しました。

配布開始 11月1日(火)(なくなり次第終了)

配布場所 シティプロモーション課、市内各公共施設、池袋駅構内ラックほか
※市ホームページでもご覧いただけます。



内容 富士見市PR大使の飯田里穂さん・倉本康子さんが市内のグルメや魅力スポットなどを紹介、地域の方のインタビューなど



市公式Instagram 「ちなみに富士見!」 を開設しました!



PR冊子と連動し、市の魅力を広く発信するため、市公式Instagramを開設しました。

「住みやすい」だけじゃない、「ちなみに!」な情報と一緒に富士見市の魅力をお届けします。



花火大会の延期

☎ 産業経済課 ☎049-257-6827

11月26日(土)に市内小中学校3校で実施を予定していた市制施行50周年記念花火大会は、安全性確保のため、会場および日程を変更します。

新たな会場および日程は、広報『富士見』などで改めてお知らせします。



青少年の主張大会

☎ 学校教育課 ☎621 生涯学習課 ☎635

未来を担う青少年の「こんな富士見市になったらいいな」という想いに耳を傾けてみませんか(申込不要)。

とき 11月26日(土)午後1時~3時30分

場所 鶴瀬コミュニティセンター

内容 市内小・中・特別支援学校、富士見高校の各代表による主張発表

共催 富士見市青少年育成市民会議、市教育委員会



市制施行50周年記念事業「富士見市で結婚50年を迎えた金婚ご夫婦お祝い式」スピンオフ企画

いい夫婦の日(11月22日)特別インタビュー

11月22日の「いい夫婦の日」にちなみ、10月22日開催の「富士見市で結婚50年を迎えた金婚ご夫婦お祝い式」参加のご夫婦に、健康と仲良しの秘訣を伺いました。

☎ 健康増進センター ☎049-252-3771



夫婦で運動を続けています 中嶋國泰さん・敏子さん

2人ともグラウンド・ゴルフが大好きで、一緒に大会にも出場しています。散歩も一緒にしていて、2人で体力づくりに励んでいます。夫婦そろって健康診断の判定結果はすべてAです。



仕事や地域活動が活力の源 北嶋忠雄さん・由利子さん

夫婦で床屋を営み、さまざまな苦楽をともにしました。現在は、ひ孫の面倒をみるのが楽しみです。元気なうちは働きたいので、夫婦で仕事やボランティア活動に打ち込んでいます。



感動を共有することが大切 河野功さん・昌子さん

定年退職後、夫婦で世界遺産をめぐる35か国を旅するなど、多くの感動を夫婦で共有しました。行けるときに行っておいてよかったです。「お互いさまでいこう」が夫婦のモットーです。



ストップ！児童虐待 ～11月は児童虐待防止推進月間です～

☎ 子ども未来応援センター ☎049-252-3773

■ 子どもの心身や発達に深刻な影響を与える「児童虐待」

保護者（親または親に代わる養育者）が子どもの心や身体に傷をつけ、子どもの発育や発達に深刻な影響を与える行為で、子どもの権利を侵害します。「しつけ」のつもりでも、現実に子どもの心や身体が傷つく行為であれば、虐待にあたります。

■ 身体的虐待

たたく、殴る、蹴る、投げ落とす、激しく揺さぶる、やけどを負わせる、溺れさせる、首を絞める、縄などにより部屋に拘束する など

■ 性的虐待

子どもへのわいせつ行為、性的関係の強要、性的行為を見せる、児童ポルノの被写体にする、子どもにポルノビデオを見せる など

■ ネグレクト

怠慢や放置などで食事を与えない、風呂に入れない、車中に放置する、病気になっても病院に連れて行かない、保育園・幼稚園・学校に通わせない など

■ 心理的虐待

言葉で脅す、暴言を浴びせる、無視をする、ほかのきょうだいと差別的に扱う、子どもの目の前で夫婦げんかや家族に対して暴力をふるう など

【子どもの心身への影響】

虐待は、子どもの脳の発達に深刻な影響を及ぼします。幼少期に辛い体験をすることで脳が傷つき、将来心身の成長や発達に影響が出ることがあります。

虐待による影響

- 落ち着いて話を聞けない
- 約束を守れない
- 感情をうまく表せない
- 我慢ができない
- 攻撃的な言動をしてしまう など

■ 子どもを虐待から守るために

心配な状況を発見したら、迷わず児童相談所や市役所へ相談してください。相談者が特定されないよう秘密は守られます。また、虐待のことで悩んでいるお子さん自身や保護者の方からの相談も受け付けています。

もしかして虐待かも？と思ったら

児童相談所
虐待対応ダイヤル ▶ ☎ ^{いちやく}189 (24時間対応)

※お近くの児童相談所につながります。

こんなときはすぐに連絡を

- 子どもに不自然なアザや傷がある
- 服がいつもひどく汚れている
- いつもお腹をすかせている
- 大人の怒鳴り声や子どもの泣き声がよく聞こえる など

■ そのほかの通告・相談窓口 ▶ 緊急の場合は迷わず110番!!

■ 川越児童相談所 ☎049-223-4152

月～金曜午前8時30分～午後6時15分(祝日・年末年始を除く)

■ 富士見市子ども未来応援センター ☎049-252-3773

月～金曜午前8時30分～午後5時15分(祝日・年末年始を除く)

■ 埼玉県虐待通報ダイヤル ☎#7171

24時間対応

■ 東入間警察署 ☎049-269-0110

24時間対応



困ったらすぐにご相談を

消費生活相談

☎ 消費生活センター ☎049-252-7181

【相談日】 月～金曜10:00～12:00、13:00～15:30

多重債務

～1人で悩まず、ご相談を～

消費者金融やクレジットカード会社など、複数の貸金業者から借金をして返済に困っている状況を多重債務といいます。

【多重債務にならないために】

- 返済計画が立たないお金は借りないようにし、確実に返済できるか事前に月々の返済額などを計算しましょう。
- 毎月一定額を支払うリボルビング払いは、毎回の返済額が少なくなりますが、その分利息が増えます。支払い期間が長くなるので注意が必要です。
- 契約前に金利や手数料の額、契約内容を確認し、契約書は必ず保管しましょう。



高齢者生活支援事業

☎ 高齢者福祉課 ☎049-252-7108

高齢者の方が住み慣れた地域で自立した生活が送れるよう、在宅生活の支援を行っています。
 なお、サービスごとに利用条件があり、対象となる方が異なります。担当の職員による訪問調査が必要なサービスもありますので、利用を希望する場合はお問い合わせください。



サービス名・内容・費用など	対象者など
【配食サービス】 (1食400円) 自宅へ昼食を届けることで安否確認を行う	高齢者または身体障がい者のみの世帯で、調理が困難な方
【日常生活用具給付・貸与】 ①電磁調理器の給付(所得に応じて自己負担あり) ②固定電話の貸与(通話料は自己負担)	①原則一人暮らしの高齢者で、電磁調理器が必要な方 ②市民税非課税で、電話のない、原則一人暮らしの高齢者
【寝具乾燥サービス】 (無料) 寝具乾燥は月2回以内、寝具丸洗いは年1回	高齢者または身体障がい者のみの世帯で、身体的理由などにより寝具の乾燥が困難な方
【緊急時連絡システム】 (無料) 急病、事故などの緊急時に、消防署に簡単に通報できる機器を貸与(固定電話が必要)	高齢者または身体障がい者のみの世帯で、心疾患や慢性疾患などの持病がある方
【紙オムツ支給】 (無料) 月額4,000円以内の紙オムツを支給(上限額を超えた分は自己負担)	市民税非課税世帯で要介護3～5の認定を受けており、在宅で生活をしていて紙オムツの使用が必要な方(在宅で生活している日数に要件があります)
【徘徊探知機貸与】 (月額500円) 位置情報を得られる探知機を貸与	認知症や高次脳機能障害などにより道に迷う心配があり、要介護認定を受けた高齢者などを在宅で介護している方
【徘徊高齢者等ステッカー配布】 (無料) 市名・登録番号を印字したステッカー20枚を配布	認知症など(疑いも含む)により道に迷う心配のある高齢者などを介護している方
【ふれあい収集】 (無料) 週1回、ごみの戸別収集を行う	自力でのごみの搬出が困難な高齢者または障がい者のみの世帯(近隣住民の協力、民間サービスの利用などで搬出できる世帯は除く)
【自立支援型ショートステイ】 1日1,540円、生活保護世帯は1日760円	要介護・要支援認定で非該当と認定された方で、ショートステイの利用が必要な方
【老人介護手当】 月額5,000円を支給(年3回)	介護保険料の段階が第1～3段階に区分される市民税非課税世帯で、要介護3～5の認定を受けた高齢者を在宅で介護している同一世帯の方(介護をしている日数に要件があります)
【成年後見制度利用支援】 ①認知症などで理解力や判断能力が十分でない高齢者で、身寄りのない方などに対し、成年後見制度の利用を支援 ②後見人などへの報酬の支払いが困難な方に対し、その報酬の額(収入の状況により全部または一部)を助成	①認知症などの高齢者で、成年後見人などがいないと日常生活に支障があるが、2親等以内の親族がいないなどの理由により利用手続きができない方 ②家庭裁判所により後見人などが選任された市民税非課税世帯の方(対象者の預貯金額などが100万円を超える場合や、対象者の属する世帯の預貯金額などの合計が200万円を超える場合は除く)
【介護保険サービス利用者負担助成】 介護保険の在宅サービス利用で支払った利用者負担額の4分の1を助成(老齢福祉年金受給者の方は2分の1を助成)	総合事業対象者または要支援・要介護認定を受け、在宅介護サービスなどを利用する市民税非課税世帯の方(生活保護世帯の方を除く)
【市内循環バス特別乗車証交付】 ①利用運賃を補助する特別乗車証を交付(運賃1回100円) ②障がいのある方の特別乗車証は障がい福祉課で交付(運賃無料)	①70歳以上の方 ②障害者手帳をお持ちの方 ※特別乗車証の発行には、顔写真(縦3×横2.4cm、スナップ写真可)が必要です。

地元再発見 グルメチケット

☎ 富士見市商工会 ☎049-251-7801
産業経済課 ☎049-257-6827

1セット2,400円分(800円券×3枚)を2,000円で販売

販売期間 12月31日(土)まで(なくなり次第終了)

販売場所 富士見市商工会ほか

購入限度 1人5セットまで

利用期間

11月17日(木)~12月31日(土)

▶バル期間：11月17日(木)~19日(土)

チケット1枚につき特別メニューを提供します。

▶クーポン期間：11月20日(日)~12月31日(土)

クーポン券としてイートイン・テイクアウトで使用できます。

使用場所 地元再発見グルメチケット参加店

*詳しくは富士見市商工会ホームページをご覧ください。



地域の力を学校の力に 学校応援団の取り組み

☎ 学校教育課 ☎623

学校応援団は各小中学校、特別支援学校ごとに児童生徒の学習活動、安全確保、環境整備などを支援する保護者や地域の方のボランティア組織です。

皆さんも地域の学校応援団に参加しませんか。

取組の紹介

関沢小学校

「できる時に、できることを、楽しんで!」をモットーに、校内ファームや花壇の手入れを行う「学校ファーム」、書写や家庭科の実習の手伝いを行う「学習・安全確保」、秋の落ち葉掃きなどを行う「環境整備」などの活動を行っています。また、絵本などの読み聞かせも行っています。

勝瀬小学校

PTAの「かつせ助っ人団」として「できる人が できる事を できる時にやる」をモットーに、一部授業の見守り、校内環境整備、校外学習への引率協力などを行っています。今年度はベルマーク活動も始動し、集計を自宅で行うことで祖父母の協力も得られる活動が実現しています。

南畑小学校

「できる人が できるときに できることを」を合い言葉に、学習支援、安全・防犯、環境整備、学年・学級支援を行っています。今年度は読み聞かせボランティアが図書室や各教室にある学級文庫の蔵書数や本の状態を点検し、図書室の環境整備などに取り組んでいます。

マイナポイントの対象となる マイナンバーカード 申請期限の延長

マイナちゃん

☎ ICT 推進課 ☎049-257-5873

マイナンバーカードの申請期限：**12月末**
マイナポイントの申込期限：**令和5年2月末**

マイナンバーカードをお持ちの方に、民間のキャッシュレス決済手段を通じて最大2万円分相当のポイントが付与されます。

ポイントを受け取るには申込みが必要です。詳しくはマイナポイント事業ホームページをご覧ください。



マイナポイント申込みのお手伝いをしています

とき 市役所の開庁時間

場所 市役所1階入口横スペース

持ち物 ・マイナンバーカード

- ・マイナンバーカード交付時に設定した4桁の暗証番号
- ・マイナポイント付与を希望するキャッシュレス決済の決済サービスIDとセキュリティコード
- ・公金受取口座の登録を希望する方は、本人名義のキャッシュカードまたは通帳など(銀行名、支店名、口座番号が分かるもの)

保育施設・放課後児童クラブ 入所・入室申込をお忘れなく

☎ 保育課 保育係 ☎049-252-7105
放課後児童係 ☎049-252-7136

令和5年4月入所・入室の申込受付は下記のとおりです。詳しくは、広報『富士見』10月号または市ホームページをご覧ください。



■ 保育施設の申込受付

受付日時		場所
11月11日(金) ~13日(日)	午前9時~11時 午後1時~4時	市役所
11月15日(火)	午前9時~11時	水谷公民館
11月16日(水)	午後1時~3時	ふじみ野交流センター

■ 放課後児童クラブの申込受付

受付日時		場所
11月5日(土)	午前9時~正午	市役所
11月7日(月)	午後2時~4時	水谷公民館
11月8日(火)		ふじみ野交流センター



電力・ガス・食料品等価格高騰緊急支援給付金

☎ 新型コロナウイルス感染症緊急生活支援対策室 ☎049-265-5098

電力・ガス・食料品などの価格高騰での負担増を踏まえ、特に家計への影響が大きい住民税非課税世帯等に対し、1世帯あたり5万円を給付します。

申請期限 令和5年1月31日(火)(消印有効)



令和4年度住民税非課税世帯等に対する臨時特別給付金(10万円)の申請期限は11月30日(水)(消印有効)です。



令和4年度住民税非課税世帯の方

対象の方に順次、確認書または申請書を郵送します。

対象 次のすべてに該当する世帯

- 9月30日時点で本市に住民票がある世帯
- 同一世帯全員の令和4年度の市民税均等割が非課税である世帯(※)

(※) 住民税が課税されている方の扶養親族等だけの世帯および租税条約による免除の適用を届け出ている方がいる世帯を除きます。

令和4年1月以降の家計急変世帯の方

対象の方はお問い合わせください。申請書を郵送します。

対象 次のすべてに該当する世帯

- 9月30日時点で国内に居住し、申請日時点で本市に住民票がある世帯
- 予期せず令和4年1～12月の家計が急変し、同一世帯の全員が令和4年度分の住民税非課税世帯と同様の事情にあると認められる世帯(※)



新型コロナウイルス感染症生活困窮者自立支援金

☎ 新型コロナウイルス感染症緊急生活支援対策室 ☎080-3406-4843・080-9677-1280(平日午前9時～午後4時)

■ 申請期限を12月31日(土)(消印有効)まで延長

総合支援資金の再貸付を終了した世帯などに対し、就労による自立を図るため、支援金を支給しています。

支給要件など、詳しくは市ホームページをご覧ください。

支給額(月額)

単身世帯	2人世帯	3人以上世帯
6万円	8万円	10万円

※住居確保給付金との併給が可能です。

支給期間 初回、再支給いずれも3か月間

申請方法 申請書に記入し、必要書類を添えて**原則郵送**で提出してください。

※申請書は、総合支援資金の再貸付を借り終わった方などに順次郵送しています(市ホームページからもダウンロード可)。



宛先 〒354-0021 鶴馬1932-7

新型コロナウイルス感染症生活困窮者自立支援金支給担当(市民福祉活動センター「ぱれっと」内)



新型コロナウイルス感染症に伴う傷病手当金

☎ 保険年金課 健康保険係 ☎049-252-7112 後期高齢者医療係 ☎049-252-7114

新型コロナウイルス感染症の感染または感染の疑いにより仕事を欠勤し、給与等の全部または一部の支払いを受けられなかった場合に、傷病手当金を支給します。

電話での聞き取り後、対象となる方には申請書を郵送しますので、まずはお問い合わせください。

支給額 (直近の継続した3か月間の給与収入の合計額÷就労日数)×支給対象日数×2/3

※上限額あり(日額30,887円)

対象 国民健康保険被保険者または後期高齢者医療被保険者で、次のすべてに該当する方

- 勤務先から給与の支払いを受けている方
- 新型コロナウイルス感染症に感染または感染の疑いにより、就労予定であったが就労できない期間があった方(発症から連続3日間を除く)

※個人事業主、有給対応などで給与が発生した方は対象になりません。

男女共同参画ひろば

いっぽいっぽ

自分らしく輝ける社会へ



市では「富士見市男女共同参画推進条例」を制定し、性別にかかわらず、個人の能力が尊重される社会をめざして“いっぽいっぽ”取組みを進めています。

☎ 人権・市民相談課 ☎271

男女共同参画キーワード

【AV出演被害防止・救済法】



性をめぐる個人の尊厳が守られる社会にするため、アダルトビデオ (AV) 出演に係る被害の防止と出演者の救済のための法律が6月に施行されました。この法律では、AV出演契約の際は、契約書などの交付や契約内容の説明が義務付けられ、契約後1か月間の撮影と撮影終了後4か月間の公表を禁止しています。また、契約後も、作品の公表から一定の期間は無条件で契約の解除と販売・配信の停止などの請求ができるとしています。

「アイドルになりたい」という心情を利用して

平成30年に内閣府が行った15～39歳の女性を対象としたインターネット調査によると、モデル・アイドルなどの勧誘を受けたことのある方や応募したことのある方の13.4%が、撮影の現場で事前に聞いていない・同意していない性的な行為などの写真や動画の撮影を要求された経験があると回答しています。

このような意思に反した撮影被害は、年齢・性別を問わず起こる可能性があります。もし怪しいと感じたり、被害に遭った場合は、1人で悩まず相談してください。

性的な動画の撮影に関する相談 性別・年齢問わず受け付けています

- 性犯罪・性暴力被害者のためのワンストップ支援センター
☎#8891 (はやくワンストップ)
- 性暴力SNS相談「キュアタイムCure time」
受付：午後5時～9時
- 性犯罪被害電話相談
☎#8103 (ハートさん)



男女共同参画関連情報

11月12～25日は「女性に対する暴力をなくす運動」期間

女性に対する暴力根絶のシンボルであるパープルリボンにちなみ、期間中は全国のタワーやランドマークなどが紫色にライトアップされます。市では、市役所前交差点にある都市宣言塔をライトアップします。



恋人・パートナーからの暴力に関する相談

- DV相談ナビ ☎#8008 (はれれば)
- DV相談^{プラス} ☎0120-279-889 (つなぐ はやく)
- 人権・市民相談課 ☎271
DV相談、女性相談 (P31無料相談参照)
- 配偶者暴力相談支援センター
☎049-293-7260
午前8時30分～午後5時15分
(土・日・祝を除く)



男女共同参画セミナー

多様な性とのつきあい方を知ろう！もっと知りたいLGBTQ

職場や学校、地域において性的マイノリティが何に困っているのか、そして多様な性を尊重する社会をつくるにはどうすればよいかをお話いただきます(手話通訳あり)。

とき 11月27日(日)午後2時～3時30分(午後1時30分開場)

場所 ふじみ野交流センター

定員 35人(無料)

申込 11月1日(火)から平日午前8時30分～午後5時15分に直接または電話で

※市ホームページからも応募可

※お子さんの同伴可。保育あり(1歳～未就学児、5人、要予約)

※Web会議システム「Zoom」による参加可(申込：11月1日(火)～24日(木))

共催 富士見市男女共同参画推進会議、市

問・申込先 人権・市民相談課 ☎271



講師／神谷 悠一 氏
LGBT法連合会事務局長
一橋大学大学院社会学
研究科客員准教授

NEWS **ご案内**

**介護就職デイ
福祉の仕事就職面接会**

とき 11月11日(金)午後1時～4時

(受付: 正午～午後3時30分)

※無料

場所 ウェスタ川越

対象 福祉(介護・看護・保育)の仕事
を希望している方

参加企業 30社程度(予定)

持ち物 履歴書(複数枚)、参加受付
票

申込 直接または電話で

問・申込先 ハローワーク川越

☎049-242-0197(43#)

合同企業説明会・面接会

とき 11月17日(休)正午～午後4時

(受付: 午前11時30分から)

※無料、履歴書不要、入退場自由、
要予約

場所 大宮ソニックシティ地下展示
場

対象 県内企業への正社員での就職
を希望する方

参加企業 50社程度(予定)

※申込方法など、詳しくは当事務局ホーム
ページをご覧ください。



問 令和4年度 埼玉県 正社員にな
ろうプロジェクト事務局

☎0120-555-843(平日午前10時
～午後6時)

**きらめき3H(トリプルエイチ)
運動**

埼玉県警察では、高齢者の交通
事故を防止するため、高齢歩行
者などの安全確保を目的とした
「きらめき3H(トリプルエイチ)運
動」を推進してい
ます。



埼玉県警察
ホームページ



この運動では、3つのHを重点に、
交通事故防止を呼びかけていま
す。

- 早めのライト点灯
- 反射材着用
- 歩行者保護

注意点

- 夕暮れ時の視認性を確保し、
歩行者などをいち早く発見
し、車両の存在を周囲に早め
に知らせて交通事故を防ぎま
しょう。
- 反射材を着用していると、着
用していないときよりも2倍
以上手前で発見できると言わ
れています。反射材の着用で
自分の命を守りましょう。
- 横断歩道は歩行者が優先で
す。車は横断歩道を渡ろうと
している歩行者の通行を妨げ
てはいけません。

問 埼玉県警察本部

☎048-832-0110

**ノロウイルスに気をつけま
しょう**

ノロウイルスによる
食中毒は1年を通し
て発生していますが、特に冬場(11～3月)に増える
傾向があります。ノロウイルスは
口から体内に入ること感染し、
1～2日の潜伏期間の後、下痢、
おう吐、腹痛などの症状が現れま
す。



次の点に注意しましょう。

- 調理や食事の前、トイレの後に
は、石けんを使って流水で手洗
いを十分に行いましょう。二度
洗いが効果的です。
- 食器類、調理器具などは十分に
洗浄・消毒しましょう。塩素系
漂白剤が有効です。
- 食品は中心部まで十分に加熱を
しましょう(85～90度で90秒
以上)。
- 便やおう吐物からの感染を防ぐ
ため、汚染された場所はマスク
や手袋をして消毒しましょう。

問 朝霞保健所 ☎048-461-0468

**麻薬・覚せい剤・大麻乱用
防止運動(11月30日まで)**

麻薬・覚せい剤・大麻などの薬物
の乱用は、自分の人生だけでなく、
家族や周りの人たちの人生も狂わ
せてしまいます。

薬物の乱用は1回でも
「ダメ。ゼッタイ。」。
正しい知識を身につ
け、薬物の乱用を根絶
しましょう。



コバトン

※薬物でお困りの方は、ご相談く
ださい。

問 朝霞保健所 ☎048-461-0468

**INFORMATION FUJIMINO
「インフォメーションふじみの」**

(ふじみの国際交流センターが隔月で発
行する外国籍の方のための生活情報誌)

11月号のテーマ

「相続の問題」ひとりで決めない

中国語、英語、韓国語、ポルト
ガル語、ベトナム語、タガログ語
(フィリピン言語)、日本語の7
か国語でお知らせしています。
日本語がよく分からない近くの外
国人に教えてください。
その方にとって役立つ多言語によ
る生活情報です。

問 ふじみの国際交流センター

☎049-256-4290

11月の納期限

11月30日(休)までに納付を願
いします。

■ 国民健康保険税(第5期)

問 収税課 ☎049-252-7119

■ 介護保険料(第5期)

問 高齢者福祉課 ☎049-252-7107

■ 後期高齢者医療保険料(第5期)

問 保険年金課 ☎049-252-7114



納めた国民年金保険料は全額が社会保険料控除の対象です

国民年金保険料は社会保険料控除としてその年の課税所得から控除され、税額が軽減されます。控除の対象は、令和4年1月から12月までに納めた保険料の全額です。過去の年度分や追納された保険料も含まれます。

また、ご自身の保険料だけでなく、家族(配偶者やお子さんなど)の保険料を支払っている場合、その保険料も合わせて控除が受けられます。

控除を受けるには、年末調整や確定申告の際に、領収証書または社会保険料(国民年金保険料)控除証明書の添付が必要です。

社会保険料(国民年金保険料)控除証明書は日本年金機構から送付されます。

令和4年1月1日～9月30日の間に国民年金保険料を納付された方
10月下旬～11月上旬に順次発送(予定)

令和4年10月1日～12月31日の間に、今年はじめて国民年金保険料を納められた方
令和5年2月上旬発送(予定)

国民年金は、老後はもちろん不慮の事故など万一のときにも心強い味方となる制度です。保険料は納め忘れのないよう納めましょう。

☎ねんきん加入者ダイヤル
☎0570-003-004

国民年金基金からのお知らせ

令和4年5月から、全国国民年金基金埼玉支部、千葉支部、東京支部、神奈川支部が統合され全国国民年金基金首都圏支部となりました。

☎全国国民年金基金首都圏支部
(〒107-0052 東京都港区赤坂8-1-22 NMF青山一丁目ビル6階)
☎050-3665-0206
☎0120-65-4192

年金相談・お手続きの際は、ぜひご予約を

日本年金機構の年金事務所では、年金相談や年金請求手続きの際、事前予約を行っています。電話をした日の翌日以降の相談日が予約できますので、ぜひご利用ください。



※申込時は、基礎年金番号の分かるもの、年金手帳や年金証書などをご用意ください。

予約専用電話 ☎0570-05-4890
☎049-242-2657
☎049-242-2657

11・12月の緊急修繕当番店 — 上下水道に異常があるときに —

☎049-257-8976 下水道課 ☎049-257-8922

緊急性のある突発的な漏水や下水管のつまりなどが発生したときは、市が指定する下記の緊急修繕当番店または、管工事業協同組合事務所に修理を依頼してください(修理代自己負担)。

通常の修理は、**市の指定を受けた工事業業者や新設時などの工事店**に依頼してください。

※工事店の都合により、当番店が変更することがあります。
※マンション・アパートなどは管理者へ連絡してください。

管工事業協同組合事務所 ☎049-255-5611(月～金曜午前9時～午後4時)
緊急修繕当番店(午前5時～午後9時)

11月			
日	曜日	工事店名	電話番号
1	火	(有)齊藤水道工業所	049-251-1363
2	水	(有)武井設備	049-258-3525
3	祝	(有)武井設備	049-258-3525
4	金	(有)武井設備	049-258-3525
5	土	(有)吉見水道	049-251-8387
6	日	(有)吉見水道	049-251-8387
7	月	(有)岡部ポンプ店	049-251-5418
8	火	(有)岡部ポンプ店	049-251-5418
9	水	(有)富田設備工業所	049-251-1046
10	木	(有)富田設備工業所	049-251-1046
11	金	協和工業(株)	049-252-2188
12	土	協和工業(株)	049-252-2188
13	日	(有)篠田設備	049-252-0858
14	月	(有)篠田設備	049-252-0858
15	火	岩田工業所	048-472-1026
16	水	岩田工業所	048-472-1026
17	木	(有)松崎工業所	049-251-3961
18	金	(有)松崎工業所	049-251-3961
19	土	(株)三栄工業	049-251-0719
20	日	(株)三栄工業	049-251-0719
21	月	(有)三枝鉄工所	049-254-2036
22	火	(有)三枝鉄工所	049-254-2036
23	祝	杉山設備工業	090-8106-5003
24	祝	杉山設備工業	090-8106-5003
25	金	(有)神保水道	049-253-3515
26	土	(有)神保水道	049-253-3515
27	日	(有)神保水道	049-253-3515
28	月	(有)齊藤水道工業所	049-251-1363
29	火	(有)齊藤水道工業所	049-251-1363
30	水	(有)吉見水道	049-251-8387

12月			
日	曜日	工事店名	電話番号
1	木	(有)武井設備	049-258-3525
2	金	(有)武井設備	049-258-3525
3	土	(有)武井設備	049-258-3525
4	日	(有)富田設備工業所	049-251-1046
5	月	協和工業(株)	049-252-2188
6	火	協和工業(株)	049-252-2188
7	水	(有)岡部ポンプ店	049-251-5418
8	木	(有)岡部ポンプ店	049-251-5418
9	金	岩田工業所	048-472-1026
10	土	岩田工業所	048-472-1026
11	日	杉山設備工業	090-8106-5003
12	月	杉山設備工業	090-8106-5003
13	火	(株)三栄工業	049-251-0719
14	水	(株)三栄工業	049-251-0719
15	木	(有)松崎工業所	049-251-3961
16	金	(有)松崎工業所	049-251-3961
17	土	(有)三枝鉄工所	049-254-2036
18	日	(有)三枝鉄工所	049-254-2036
19	月	(有)神保水道	049-253-3515
20	火	(有)神保水道	049-253-3515
21	水	(有)齊藤水道工業所	049-251-1363
22	木	(有)齊藤水道工業所	049-251-1363
23	金	(有)吉見水道	049-251-8387
24	土	(有)吉見水道	049-251-8387
25	日	(有)武井設備	049-258-3525
26	月	(有)武井設備	049-258-3525
27	火	(有)篠田設備	049-252-0858
28	水	(有)篠田設備	049-252-0858
29	木	(有)富田設備工業所	049-251-1046
30	金	協和工業(株)	049-252-2188
31	土	協和工業(株)	049-252-2188
		(有)富田設備工業所	049-251-1046
		(有)岡部ポンプ店	049-251-5418
		杉山設備工業	090-8106-5003

NEWS **ご案内**

難病患者見舞金

市に住民登録をしている方で、県(保健所)から次の医療受給者証の交付を受けている方に見舞金を支給します。

医療受給者証

- 指定難病医療受給者証
- 小児慢性特定疾病医療受給者証
- 特定疾患医療受給者証
- 指定疾患医療受給者証

見舞金 月額1,000円

申請方法 いずれも郵送または直接

【初めての方】

医療受給者証と振込口座が確認できるものを提出してください。

【受給中の方】

現況届を郵送しますので、最新の医療受給者証の写しと一緒に提出してください。

※現況届は毎年度提出が必要です。

☎障がい福祉課

☎049-257-6114

11月18日～24日 女性の人権ホットライン強化週間

夫やパートナーからの暴力やストーーカー行為など、女性をめぐるさまざまな人権問題についての専用相談電話です。

多くの方が利用できるよう強化週間を設定し、通常の受付時間を延長して相談を受け付けます。

とき 11月18日(金)～24日(休)

午前8時30分～午後7時

※11月19日(土)・20日(日)・23日(祝)は、午前10時～午後5時

電話番号 ☎0570-070-810

※IP電話からは接続不可

※相談は無料。秘密は守られます。

相談員 法務局職員、人権擁護委員

☎さいたま地方法務局人権擁護課

☎048-859-3507

「富士見市をきれいにする日」へのご協力を

清潔で美しいまちの実現に向けて、「富士見市をきれいにする日」に、市内一斉清掃を行います。一人ひとりの小さな活動がまち全体の環境美化につながります。活動日には、自宅周辺のごみ拾いなどにご協力ください。

活動日 11月27日(日)

※清掃活動の時間や雨天時の活動は、それぞれの判断でお願いします。また、集めたごみは分別して家庭から出るごみと一緒に出して下さい。



☎環境課 ☎049-252-7129

野外焼却(野焼き)はやめましょう

「近所でごみを燃やして、煙やにおいで困っている」「洗濯物ににおいがついて困っている」などの苦情が多く寄せられています。

廃棄物の処理及び清掃に関する法律や埼玉県生活環境保全条例により、野外で廃棄物(ごみ)を燃やすことは原則禁止とされています。市のごみ収集など定められた処理方法で適切に処理しましょう。

※農業者の稲わらの焼却や神社のおたき上げなど、除外となる場合があります。

☎環境課 ☎049-252-7129

11月はいじめ撲滅強調月間です

☎県青少年課 ☎048-830-2907

いじめを受けていたり、気がついたりしたら、一人で悩まず相談してください。

相談窓口

〈よい子の電話教育相談〉

(毎日24時間対応)

- 18歳以下の子ども専用
#7300または☎0120-86-3192

- 保護者専用 ☎048-556-0874

- Eメール相談

✉soudan@spec.ed.jp

- ファックス相談フリーダイヤル
FAX0120-81-3192

〈いじめ通報窓口〉

(小中高校生の「いじめ」

に関する通報)



〈埼玉県警察少年サポートセンター〉

月～金曜午前8時30分～午後5時15分(祝日、年末年始を除く)

☎048-861-1152(少年用)

☎048-865-4152(保護者用)

〈子どもスマイルネット〉

毎日午前10時30分～午後6時(祝日、年末年始を除く)

☎048-822-7007

〈埼玉いのちの電話〉

(毎日24時間対応)

☎048-645-4343

〈さいたまチャイルドライン〉

(18歳以下の子ども専用)

毎日午後4時～9時

(年末年始を除く)

☎0120-99-7777

〈埼玉県こころの電話〉

(心の健康や悩みに関する相談)

平日午前9時～午後5時

(祝日、年末年始を除く)

☎048-723-1447

〈子どもの人権110番〉

(さいたま地方法務局人権擁護課所管)

平日午前8時30分～午後5時15分(祝日、年末年始を除く)

☎0120-007-110

〈子どもの人権SOS-eメール〉



Jアラートの訓練放送

市内の防災行政無線を使用し、全国瞬時警報システム(Jアラート)の緊急情報に関する訓練放送を全国一斉で行います。



訓練放送ですので、慌てて避難などをしないようご注意ください。

※社会情勢や天候により、延期または中止になる場合があります。

【緊急地震速報訓練】

とき 11月2日(水)午前10時ごろ

放送内容

「こちらは、ぼうさいふじみです」
「ただ今から訓練放送を行います」
「緊急地震速報。大地震です。大地震です。これは訓練放送です」
(3回繰り返す)

「こちらは、ぼうさいふじみです」
「これで訓練放送を終わります」

【全国一斉情報伝達試験】

とき 11月16日(水)午前11時ごろ

放送内容

「こちらは、ぼうさいふじみです」
「これは、Jアラートのテストです」
(3回繰り返す)

「こちらは、ぼうさいふじみです」
関危機管理課 ☎049-256-7962

令和4年度埼玉県・富士見市国民保護実動訓練

県と共催で国民保護実動訓練を、市民総合体育館(スポーツジムの除く)と文化の杜公園で実施します。

とき 11月10日(木)午後1時30分～3時30分

関危機管理課 ☎049-256-7962



道水路台帳作成にご協力を

市では、皆さんの敷地と道水路との境界を把握するために測量を行い、道水路台帳図を作成しています。境界確認作業では事前に現地調査を行い、その後、立会依頼の通知を送付し境界の立会を行います。現地調査中に敷地へ立ち入る必要が生じたときは、身分証明書を提示しますので、ご協力をお願いします。

測量区域 鶴馬3丁目および東みずほ台4丁目の一部とその周縁道水路

測量期間 令和5年3月まで

測量会社 国際航業(株)埼玉支店

担当：田崎、安達

☎048-686-1220

関道路治水課 ☎049-252-7125

富士見市協働事業提案制度 市民提案型協働事業プレゼンテーション

市民の皆さんが日ごろ感じている地域の公共的な課題を、市と一緒に解決を目指す事業の提案募集に応募され、書類審査を通過した事業のプレゼンテーションを公開で行います。

とき 11月1日(火)午後7時

場所 全員協議会室(市役所1階)

※会場の都合により、傍聴者の人数を制限する場合があります。

関協働推進課 ☎☎256

つきいち～臨時農産物直売所～

毎月第3火曜に、富士見市産の新鮮野菜・米・みそなどの加工品を販売します。



※買い物袋をご持参ください。

とき 11月15日(火)

午前10時～午後0時30分

場所 市役所正面駐輪場

販売者 富士見市農業研究団体連絡協議会

関農業振興課

☎049-257-6987

災害対応備品を宝くじの助成金で整備しました

鶴瀬西2丁目西町会防災会では、リヤカーや発電機などの備品と感染症対策用のパーティション(間仕切り)を購入し、新型コロナウイルス感染症対策を踏まえた災害対応を行えるように整備しました。



(一財)自治総合センターでは、宝くじの社会貢献広報事業として宝くじの受託事業収入を財源として、コミュニティ助成事業を実施しています。

関危機管理課 ☎049-256-7962

緑の募金(家庭募金)のご協力ありがとうございました

皆さんのご理解と各町会のご協力により、総額3,109,637円の募金が寄せられました。

この募金は、県の緑化事業(学校緑化、温暖化防止緑化)や市の緑地保全基金への積み立てに活用させていただきます。

関都市計画課 ☎049-257-8195



富士見市マスコットキャラクター「ふわっぴー」

日本赤十字会員増強運動のご協力ありがとうございました

皆さんのご支援とご協力により、総額5,069,708円の活動資金が寄せられました。

この活動資金により、災害救護活動、国際救援活動、血液事業、医療事業など幅広い事業が支えられています。

今後ともご支援をお願いします。

関福祉政策課

☎049-252-7102

ご案内

募集

子育て

学

イベント

市民伝言板

くらしのニュース

子育て

ミニミニ子育てまちゆり

とき 11月16日(水)午前10時、午前11時(各40分程度、どちらかのみ)
場所 市民総合体育館
対象 乳幼児と保護者
内容 工作、ドライブごっこ、ベビーコーナー、フォトスポットほか
定員 各70人(無料、申込順)
申込 11月1日(火)～12日(出)午前10時～午後5時に直接または電話で
問・申込先 諏訪児童館
 ☎049-255-6671

あおぞらワッペンおやこコンサート

「あおぞらワッペン」の3人による歌とあそびとパントマイムの楽しいステージです。

とき 11月23日(祝)午前11時(開場:午前10時30分)
場所 鶴瀬コミュニティセンター
対象 乳幼児～小学生と保護者
定員 220人(無料、申込順)
申込 専用フォームから



このコンサートは、富士見市文化芸術によるまちづくり事業補助金を活用し、市内活動団体の「志木おやこ劇場 富士見ブロックアリス」が主催するものです。

問コンサートに関すること
 志木おやこ劇場 富士見ブロックアリス ☎・FAX048-476-5363
富士見市文化芸術によるまちづくり事業補助金に関すること
 文化・スポーツ振興課
 ☎049-257-6352



募集

日本語指導員

市内小中学校で、日本語での会話や読み書きが難しい児童生徒に日本語を教える活動です。日本語で指導を行うので外国語が話せなくても大丈夫です。事前に富士見日本語教室の方が教え方の指導をします。
人数 若干名(60歳代までの方)
時間 週1回 1～2時間程度
期間 令和5年3月まで
 ※詳しくはお問い合わせください。

問教育相談室 ☎049-253-5313 (平日午前9時～午後5時)

SAITAMA出会いサポートセンター会員

県の公的な結婚支援センター「SAITAMA出会いサポートセンター」(愛称「恋たま」)では、結婚を誠実に希望する独身者に出会いの機会を提供しています。センターでは、会員を随時募集しています。詳しくは当ホームページをご覧ください。

対象 次のすべてに該当する方
 ・結婚を希望し、自ら婚活の意思がある20歳以上の独身男女
 ・県内在住、在勤、または近い将来埼玉県へ移住をお考えの方
 ・電話回線のあるスマートフォンをお持ちの方

会費 16,000円(税込。2年間有効)
 ※市内在住または勤務先が会員団体の方は11,000円

問・申込先 SAITAMA出会いサポートセンター事務局
 ☎048-789-7721



「恋たま」イメージキャラクター
 「たまきち」
 こい
 「鯉せんせい」

川越税務署 非常勤職員

人数 100人程度
内容 確定申告事務補助
場所 川越税務署
時間 午前9時～午後5時の間で3～7時間
期間 令和5年1月上旬～3月末
賃金 時給990円～1,040円
 ※通勤手当実費相当額支給(上限あり)
 ※申込方法など、詳しくはお問い合わせください。
問 川越税務署総務課
 ☎049-235-9441



ご案内

富士見市人事異動 (10月1日付)

[教育委員会]
【部長級】
 教育部長(教育部長事務代理)
 磯谷雅之
問職員課 ☎☎219

市議会12月定例会のお知らせ

12月定例会は、11月29日(火)に開会の予定です。
 12月定例会で審議する請願・陳情は、11月11日(金)正午までに提出してください。
 詳しくはお問い合わせください。
問議会事務局 ☎049-265-7800

夕焼け放送の時刻と曲目が変わります

11月1日(火)～令和5年2月28日(火)の放送時刻は、午後4時30分、曲目は「たき火」です。
問危機管理課 ☎049-256-7962





子育て

赤ちゃんといっしょ 産後ヨガクラス(全3回)

お子さんと一緒にできる簡単なヨガを楽しみながら、産後の体のメ

ンテナンスと心のリフレッシュをしませんか。

とき 11月14日・28日、12月12日
いずれも月曜午後1時30分～2時30分(開場：午後1時)

場所 針ヶ谷コミュニティセンター

対象 生後3か月～1歳3か月程度のお子さんと保護者

定員 9組(申込順)

講師 羽下やよひ氏(ヨガインストラクター)

費用 3,000円

申込 直接または電話で

問・申込先

針ヶ谷コミュニティセンター

☎049-251-8478



ご案内

募集

子育て

学ぶ

イベント

市民伝言板

くらしのリユース

子育て健康ガイド

子育て応援情報モバイルサイト
「スマイルなび」



問・申込先 子ども未来応援センター ☎049-252-3774 FAX049-252-3772
※聴覚障がいの方はファックスでお申し込みください。

予要予約 **受**受付時間 **対**対象 **場**場所 **内**内容 **定**定員 **持**持ち物
申申込み **主**主催 **他**その他

事業名	とき	詳細	
予 パパママ準備教室 12月コース	1日目 12月10日(土) 9:30～11:30	受 9:20～9:30 対 初めての出産を令和5年5・6月に迎える方とパートナー 場 針ヶ谷コミュニティセンター 定 18組(申込順) 申 11月21日(月)8:30から電話で	内 出産前後に利用できる制度、赤ちゃんの環境と衣類、家族計画、歯の健康、パパの妊婦体験 持 母子健康手帳、母子健康手帳の副読本(“妊娠おめでとうございます”の袋に同封)、筆記用具
	2日目 令和5年 1月26日(木) 9:30～11:40	内 妊娠中から考える健康家族のバランス食、新生児の保育、もく浴実習、妊娠から出産・赤ちゃんとの生活、パパの妊婦体験 持 母子健康手帳、母子健康手帳の副読本、ママパパ学級テキスト(1日目に配布)、筆記用具	
予 ぱくぱく離乳食教室	11月30日(水) 10:00～11:15	受 9:45～10:00(保育利用の方は9:30～9:45) 対 おおむね生後8～18か月児のいる保護者 場 ピアザ☆ふじみ 内 離乳後期～完了期の進め方、調理のデモンストレーション(試食なし)、質問タイム 定 15人(申込順) 持 母子健康手帳、筆記用具(保育利用の場合はお子さんに必要なもの) 申 11月21日(月)8:30から電話で ※保育あり(生後8～18か月児、10人(申込順))	
予 ニコニコ◎子どものごはん展示&相談室	展示 11月8日(火)・15日(火)・22日(火)・29日(火) 13:00～15:00	対 乳幼児の保護者 場 健康増進センター 内 離乳後期(生後9か月)からの幼児食のポイントを展示(試食なし) ※12か月児・1歳6か月児・3歳児健診と同じ日程で行います。健診対象児の保護者は予約不要	
	相談 11月24日(木) 10:00～12:00	対 おおむね生後5か月～3歳児の保護者 場 ピアザ☆ふじみ 内 管理栄養士による、お子さんの食事の悩みに対する個別相談 定 4人(申込順) 持 母子健康手帳	
4か月児健診	11月2日(水)	受 個別通知参照 場 健康増進センター 対 令和4年6月1日～6月15日に生まれた子	乳幼児健診専用バス運行表 鶴瀬コース 水谷コース
	11月14日(月)	受 個別通知参照 場 健康増進センター 対 令和4年6月16日～6月30日に生まれた子	
12か月児健診	11月15日(火)	受 個別通知参照 場 健康増進センター 対 令和3年10月24日～11月15日に生まれた子	
1歳6か月児健診	11月8日(火)	受 個別通知参照 場 健康増進センター 対 令和3年1月25日～2月20日に生まれた子	
	11月29日(火)	受 個別通知参照 場 健康増進センター 対 令和3年2月21日～3月18日に生まれた子	
3歳児健診	11月22日(火)	受 個別通知参照 場 健康増進センター 対 令和元年5月生まれの子	
予 母乳相談室	11月24日(木) 10:00～11:30	対 1歳ごろまでのお子さんとお母さん 場 ピアザ☆ふじみ 内 助産師による個別相談 ※母乳マッサージは実施しません。 定 3人(申込順) 持 母子健康手帳、バスタオル、そのほかお子さんに必要なもの	
予 ママのリラックスタイム	11月10日(木)・11日(金)・24日(木)・25日(金) ①10:00～12:00 ②13:30～15:30	対 妊婦、1歳ごろまでのお子さんとお母さん 場 健康増進センター 内 お母さんのリラックス、子育て経験者によるお子さんの見守り 定 各5組程度(申込順) 持 バスタオル、そのほかお子さんに必要なもの 他 健診日は送迎バスあり(要予約) ※左記日程のほか、4か月児・12か月児健診と同じ日でも行います。	
予 わくわく子育てトークン	11月9日(水) 10:00～10:50	受 9:45～10:00 対 1歳ごろまでのお子さんとお母さん 場 ふじみ野交流センター 内 お母さんたちの交流 持 バスタオル、そのほか各自必要なもの 主 富士見市母子保健推進員連絡協議会	

ご案内

募集

子育て

学

イベント

市民伝言板

くらしのリユース

 **学 ぶ**

成年後見制度について学ぼう

とき 12月7日(水)午後2時～4時
場所 針ヶ谷コミュニティセンター

対象 市内在住、在勤、在学の方
定員 50人程度(無料、申込順)
講師 (一社)全国地域生活支援機構
申込 12月2日(金)までの平日午前9時～午後5時にFAXまたは電話で
※専用フォームからも
応募可



※手話通訳を希望の方は申込時にお知らせください。

問・申込先
成年後見センターふじみ(富士見市社会福祉協議会内)
☎049-254-0747
FAX049-255-4374

「誰かを支えるあなたも支える。」 11月はケアラー月間です

ケアラーとは、家族などの身近な人に対して、無償で介護、看護、日常生活上の世話や援助をしている方です。ケアラーが孤立することのないように、誰もがケアラー支援の必要性などを理解し、社会全体で見守り、支えていくことが必要です。

県では11月を「ケアラー月間」と定め、集中的な広報啓発に取り組んでいます。

※詳しくは県ホームページをご覧ください。

問 県地域包括ケア課
☎048-830-3256



訪問サービス事業所に従事できる！介護のおしごと入門研修(全4回)

介護に関する基本的な知識と技術を学びます。

この研修を修了すると市公認の修了証が発行され、訪問サービス事業所で生活援助業務に従事できます。また、介護職員初任者研修などの科目が一部免除になります。

とき	時間
12/7(水)	午前9時20分～午後3時20分
8(木)	午前9時20分～午後4時20分
14(水)	20分
15(木)	午前9時20分～午後3時

場所 市民総合体育館
対象 市内在住で全日程に参加でき、介護に関心のある方

定員 20人
※応募多数の場合は、書類選考を行うことがあります。受講決定は11月下旬に通知します。

費用 500円(テキスト代)

申込 申込書に記入し、11月15日(火)(必着)までに郵送、FAXまたは直接

※市ホームページからも応募可
※詳しくは、市ホームページ、高齢者福祉課、各出張所などで配布するチラシをご覧ください。

申込先
〒354-8511(所在地は記載不要)
富士見市役所高齢者福祉課地域包括ケア係
FAX049-251-1025
問 高齢者福祉課
☎049-252-7107



介護者教室

申込 各開催日前日までの午前9時～午後5時に電話で
※日曜・祝日を除く。

運動と認知トレーニングを取り入れた「コグニサイズ」を学ぼう！～介護をしながら生きいきとした生活を続けるために～

とき 11月10日(木)
午後1時30分～3時
場所 高齢者いきいきふれあいセンター
定員 20人(無料、申込順)
講師 横山昌治氏(訪問マッサージだるま堂治療院院長)
問・申込先 高齢者あんしん相談センターえぶりわん鶴瀬Nisi
☎049-293-8330

家族介護支援の中の健康への取り組み～介護をしながらもいきいきとした高齢期を過ごすために～

とき 11月18日(金)
午後1時30分～3時
場所 ふじみ野交流センター
定員 25人程度(無料、申込順)
講師 健康増進センター作業療法士
問・申込先 高齢者あんしん相談センターむさしの
☎049-255-6320

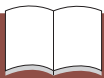
事故を予防して元気に生活！介護に活かせる危険予知トレーニング

とき ①11月2日(水)・②17日(木)
午後1時30分～3時
場所 ①水谷公民館 ②水谷東公民館
定員 各20人(無料、申込順)
講師 鈴木彩氏(あいおいニッセイ同和損害保険株)
問・申込先 高齢者あんしん相談センターひだまりの庭むさしの
☎049-268-5005

ケアラー支援のために

とき 11月11日(金)
午後2時～3時30分
場所 関沢みずほ苑
※Web会議システム「Zoom」を利用しての参加も可
会場の定員 10人程度(無料、申込順)
講師 吉野若葉氏(県地域包括ケア課職員)
問・申込先 高齢者あんしん相談センターみずほ苑
☎049-256-7423





図書館から

【開館時間】 午前9時～午後7時
【休館日】 月曜(祝日の場合は翌平日)

ふじみ野交流センター、水谷東公民館が休館の場合は分館・図書室も休館します。

■中央図書館 ☎049-252-5825 ■鶴瀬西分館 ☎049-252-5945 ■ふじみ野分館 ☎049-256-8860
[水谷東公民館図書室(開室:午後1時～5時) 固中央図書館]

11月の映画会など

	内容	日時		内容	日時
中央図書館	こども映画会	3日(祝)午後2時「うっかりペネロペ ペネロペ、パリへいく編」	鶴瀬西分館	一般映画会	5日(土)午後2時 「北アルプス ドローン大縦走」
		19日(土)午後2時「バンビ」		おはなしかい(乳幼児)	9日(水)・20日(日)午前11時
	一般映画会	4日(金)午後2時「教諭師」	おはなしかい(幼児・小学生)	9日(水)午後3時30分 20日(日)午後2時30分	
		20日(日)午後2時「マイ・ブックショップ」	こども映画会	27日(日)午前11時 『おしりたんてい2』より「ププッおきゃくさんのわすれもの」	
	おはなしかい(乳幼児)	2日(水)・16日(水)午前11時	ふじみ野分館	おはなしかい(乳幼児)	11日(金)午前10時30分 ※要申込(申込方法など詳しくはお問い合わせください)
	おはなしかい(幼児・小学生)	5日(土)・26日(土)午後2時			
ミニコンサート	6日(日)午後0時30分 テーマ「メキシコのアルパとピアノの調和を楽しむミニコンサート」				

*映画会の上映作品は予告なく変更する場合があります。

*新型コロナウイルス感染拡大防止のため、人数制限や参加者の当日の検温と連絡先の記入をお願いしています。

中央図書館のお知らせ

☎049-252-5825

特別講座「大人が知りたい! 栄養のおはなし」

とき 11月22日(火)

午前10時30分～11時30分

定員 20人(無料、申込順)

講師 市管理栄養士

申込 11月9日(水)午前9時から直接または電話で

絵本セラピー®

絵本を読んで感じた思いを語り合うことで、新たな気づきを得たり自分を再発見することができるワークショップです。

とき 11月25日(金)午前10時～11時30分

対象 18歳以上の方

定員 12人(無料、申込順)

※保育あり(5人、申込順)

申込 11月4日(金)午前9時から直接または電話で

クリスマス工作会

ツリーの形のクリスマスカードを作ります。

とき 12月11日(日)

午前10時30分～正午

対象 4歳以上

※未就学児は保護者同伴

定員 10人(無料、申込順)

申込 11月25日(金)午前9時から直接または電話で



お正月工作会

新年の縁起物である、熊手を折り紙で作ります。

とき 12月11日(日)

午後2時～3時30分

対象 小学4年生以上

定員 10人(無料、申込順)

申込 11月25日(金)午前9時から直接または電話で



図書館鶴瀬西分館のお知らせ

☎049-252-5945

飾り結びワークショップ

とき 11月19日(土)

午前10時30分～11時30分

対象 18歳以上の方

内容 「マット編み」をつかったコースター作り

定員 6人(無料、申込順)

申込 11月1日(火)午前9時から直接または電話で

子育ての知恵のつまった

わらべうたで遊ぼう

月齢にあわせた遊びを一緒にしましょう。

とき 11月16日(水)午前10時、午前11時(各30分程度)

対象 1歳までの乳幼児と保護者

定員 各4組(無料、申込順)

講師 鷺見優子氏(県立図書館おはなしボランティア派遣講師)

申込 11月2日(水)～13日(日)午前9時～午後7時に直接または電話で

バリアフリー映画会「東野圭吾ドラマシリーズ “笑”」

日本語字幕と音声ガイド付きの映画を体験しませんか。視覚・聴覚が不自由な方もお楽しみいただけます。

とき 12月4日(日)午前10時(開場:午前9時45分)

定員 30人(無料、申込順) ※配慮が必要な方は事前にご連絡ください。

申込 11月15日(火)～30日(水)午前9時～午後7時に直接または電話で



【共通事項】 イベント参加の際は図書館利用カードをお持ちください。

ご案内

募集

子育て

学

イベント

市民伝言板

くらしのリユース



学 ぶ

富士見市民大学公開講演会 「障害者と共に生きる地域づくり」

とき 12月3日(出)午後1時30分～3時30分(開場：午後1時)
場所 鶴瀬コミュニティセンター
対象 市内在住、在勤、在学の方
定員 200人(無料、申込順)
 ※手話通訳あり
講師 佐藤陽氏(十文字学園女子大学人間生活学部人間福祉学科教授)
申込 11月1日(火)から平日午前9時～午後5時に直接または電話で
問・申込先
 富士見市民大学事務局(鶴瀬公民館内) ☎049-251-1140

食文化講座 「免疫力を備蓄 by 秋野菜」

地域で採れる秋野菜の効用について、野菜のプロに学ぶ講座です。
とき 11月15日(火)午前10時～11時30分
場所 ふじみ野交流センター
定員 10人(無料、申込順)
講師 柴田妙子氏(野菜ソムリエプロ)
申込 11月1日(火)午前9時から直接または電話で
問・申込先 ふじみ野交流センター ☎049-261-5371

上級救命講習

心肺蘇生法、AEDの使用方法などを学ぶ講習です。
とき 11月26日(出)午前9時～午後6時
場所 消防本部大講堂
対象 富士見市、ふじみ野市、三芳町に在住、在勤、在学の方
定員 15人(無料、申込順)
申込 11月1日(火)～7日(月)の平日午前8時30分～午後5時に電話で
問・申込先 消防本部救急課 ☎049-261-6673

セルビア語・セルビア料理教室

とき 12月4日(日)午前10時～午後2時30分
場所 ピアザ☆ふじみ
対象 市内在住で高校生以上の方
定員 8人(応募多数の場合は抽選)
講師 長門^{ながと}ティヤナ氏(セルビア共和国大使館大使アシスタント)
費用 500円(材料代ほか。当日集金)
申込 申込書に記入し、11月1日(火)～15日(火)(必着)に郵送または直接(1人1枚)
 ※市ホームページからも応募可
申込先 〒354-8511(所在地は記載不要)富士見市役所文化・スポーツ振興課
問文化・スポーツ振興課
 ☎049-257-6352



フレイルチェック測定会

とき	場所
12/ 2 (金)	ふじみ野交流センター
R5. 1 /17(火)	水谷公民館
1 /23(月)	健康増進センター
1 /25(火)	南畑公民館

時間 いずれも午前10時～正午(受付：午前9時30分から)
対象 市内在住で65歳以上の方
内容 指輪っかテスト、片足立ち上がり、手足の筋肉量の測定ほか
定員 各20人(無料、申込順)
申込 電話で
問・申込先 健康増進センター ☎049-252-3771

あいサポーター研修

とき 11月18日(金)午後2時～3時30分
場所 市民福祉活動センター「ぱれっと」
定員 10人(無料、申込順)
申込 11月15日(火)午後4時までにFAX、直接または電話で
問・申込先 富士見市社会福祉協議会 ☎049-254-0747 FAX049-255-4374



図書館ふじみ野分館のお知らせ ☎049-256-8860

秋のはらっぱおはなしかい
 文化の日、秋のお日さまの下で、おはなしを楽しみましょう(無料、申込不要)。
とき 11月3日(祝)午前11時
 ※雨天中止
場所 勝瀬原記念公園
内容 絵本の読み聞かせ、手遊び、パネルシアターなど



五感でたのしもう！絵本と音楽

とき 11月20日(日)午前10時30分～11時30分
対象 幼児～小学生とその家族
 ※未就学児は保護者同伴
内容 音楽をつけての絵本の読み聞かせ、リトミック、ミニコンサート
定員 36人(無料、申込順)
協力 オトミック with まるのみな、勝瀬中学校演劇部
申込 11月1日(火)午前9時から直接または電話で



ぶんちゃんひろば
アニメーション「イゴールの金のすず」
 クイズやクリスマスベルの工作で物語の世界を楽しみましょう。
とき 12月10日(出)午前11時～正午
対象 5歳～小学生
 ※未就学児は保護者同伴
定員 10人(無料、申込順)
申込 11月12日(出)午前9時から直接または電話で

エアロボックス®

絵本とエアロビクスを楽しめます。
とき 12月18日(日)午前11時～正午
対象 幼児～小学生とその家族
 ※未就学児は保護者同伴
定員 36人(無料、申込順)
講師 武井亮子氏(フィットネスインストラクター)、大河原悠哉氏(おおかむら 絵本専門士)
申込 11月18日(日)午前9時から直接または電話で

水子貝塚資料館
☎049-251-9686

土曜おもしろミュージアム

草木染め
とき 11月19日(出)
 午前10時、午後1時30分
対象 小学生以上
 ※未就学児は保護者同伴で可
定員 各12人(申込順)
費用 200円(材料代)
申込 11月1日(火)～17日(日)に直接
 または電話で



土器づくり教室(全4回)

とき	内容
12/4(日) 10:00～16:00	粘土こね、 事前学習
12/18(日) 9:00～17:00	土器を成形
12/25(日) 10:00～12:00	土器をみがいて 仕上げ
R5.1/22(日) 10:00～14:00	製作した土器を 焼成

定員 15人(申込順)
費用 500円(材料代ほか)
協力 資料館友の会土器づくり部会
申込 11月5日(土)から直接または電話で

皆既月食に伴う開園時間延長
 11月8日(火)に全国で皆既月食が見られます。水子貝塚公園で写真撮影や月食観測などを楽しんでいただくため、開園時間を延長します。詳しくは市ホームページをご覧ください(要申込)。
 ※雨天中止
時間 午後5時30分～9時
申込 11月1日(火)～6日(日)に直接または電話で



ハートフルライブ

とき 11月27日(日)
 午後1時30分～3時30分
場所 鶴瀬コミュニティセンター
定員 240人(無料)
 ※チケットは各公民館で配布中
出演 音楽ボランティアしゃぼん玉、ヴォーカルグループ加藤企画
問 鶴瀬公民館 ☎049-251-1140

難波田城資料館
☎049-253-4664

扇だこ講習会(全2回)
 富士見市の郷土民芸「扇だこ」を骨組みから絵付けまで作ります。
とき 12月3日(土)・4日(日)午前10時30分～午後3時
対象 中学生以上
定員 4人(申込順)
費用 1,000円(材料代)
指導 富士見市扇だこ保存会
申込 直接または電話で



ミニほうき作り
とき 11月26日(土)
 午後1時～3時20分
対象 中学生以上
定員 6人(応募多数の場合は市内在住の方優先)
費用 400円(材料代)
指導 ほうき作り伝承会
申込 11月1日(火)午前9時から電話で



11月のちよこっと体験
 子どもから大人まで気軽にできる昔体験です(無料、申込不要)。

とき	内容
5日(土)	新聞紙グローブ
6日(日)	紙のミニ手さげ作り
12日(土)	はたおり
13日(日)	かざぐるま作り
19日(土)	いろいろの日
20日(日)	割りばしでっぽう
26日(土)	はたおり
27日(日)	わたくり

時間 午後1時～3時(各20分程度)

音楽でいい友「クラシック・レクチャーコンサート」

とき 12月11日(日)
 午後2時～3時30分
場所 ふじみ野交流センター
定員 50人(無料、申込順)
出演 アンサンブル凜
申込 11月1日(火)午前9時から直接または電話で
問・申込先
 ふじみ野交流センター
 ☎049-261-5371



**日本ハンドボールリーグ
大崎電気 vs 湧永製薬**

大崎電気のホームゲームが市民総合体育館で開催されます。チケット情報など詳しくは大崎電気ハンドボール部ホームページをご覧ください。
とき 12月17日(土)
 午後1時(開場：正午)
問 文化・スポーツ振興課
 ☎049-252-7139



市民総合体育館
☎049-251-5555

フラワーアレンジメント教室
とき ①12月11日(日)・②23日(金)
 いずれも午前10時～正午
場所 ①和室1・2 ②会議室
対象 小学生以上
内容 しめ縄作り
定員 各10人(申込順)
講師 小笠原陽子氏(FEJドライボタニカル認定講師)
費用 3,000円(花材代ほか)
申込 11月4日(金)～30日(水)午前9時から直接または電話で

新体力テスト
とき 12月10日(土)午前10時～正午
場所 メインアリーナ
対象 20歳以上の方
内容 握力、上体起こし、長座体前屈、開眼片足立ちほか
定員 100人(無料、申込順)
申込 11月4日(金)午前9時から直接または電話で



からだ測定会

筋肉量や握力測定などを行い、管理栄養士・薬剤師がアドバイスします(無料、申込不要)。
とき 11月4日(金)午前10時～午後2時
場所 ウエルシア富士見鶴馬店
問 障がい福祉課
 ☎049-257-6114
 富士見市社会福祉協議会
 ☎049-254-0747

ご案内

募集

子育て

学ぶ

イベント

市民伝言板

くらしのリユース

イベント

ふれあいひろがれ 水谷文化祭



11/12(土)10:00~16:00

- ・オープニングセレモニー
- ・舞台発表 ギター合奏、舞踊、女声コーラス、ハワイアンバンド、民謡、フラダンス
- ・作品展示 絵手紙、陶芸、七宝焼、書道、布ぞうり、折り紙、パッチワークなど
- ・そのほか バザー、料理レシビ配布、鉢植販売など

11/13日10:00~15:00

- ・舞台発表 ハーモニカ、民謡、女声コーラス、踊り
- ・作品展示 内容は12日と同様
- ・そのほか

場所 水谷公民館
共催 水谷文化祭実行委員会、水谷公民館
 ※入場・入室を制限する場合があります。
 ※詳しくは市ホームページをご覧ください。
問 水谷公民館 ☎049-251-1129

むさしの作業所 秋まつり

とき 11月19日(土)午前10時~午後2時 ※雨天時は11月20日(日)に延期
場所 文化の杜公園
内容 季節の花の販売、フリーマーケット、模擬店ほか

フリーマーケット参加募集
募集区画 50区画(申込順)
 ※1区画3×3m
申込 11月17日(木)までにメールまたは電話で
問・申込先 入間東部むさしの作業所(担当:高橋) ☎049-252-5270
 ✉ musashino0210@yahoo.co.jp

市民伝言板

このコーナーは市民の方から寄せられた情報を掲載しています。参加するときは、内容の確認を。
掲載方法の問合せ 秘書広報課 ☎049-256-9535

イベント

コットン・ドア
パッチワーク・ハワイアンキルト作品展…11月1日(火)~30日(水)9:00~22:00(休館日を除く) / ふじみ野交流センター / ショーケース内展示 / 無料
会員募集…第1・3木曜10:00~15:00、月1回金曜10:00~12:00 / ふじみ野交流センター / 初心者向けパッチワーク・ハワイアンキルトの作品作り / 月会費2,500円 / 体験あり(全2回1,500円(材料代含む)、要予約) / 管 ☎049-255-1570

エレキギターコンサート
 12月4日(日)11:00~14:00 / 鶴瀬コミュニティセンター / エレキギター演奏とコーラス / 240人 / 主催 The Fujimi Sky Blue / 無料(整理券あり。鶴瀬公民館で配布) / 吉村 ☎080-5051-0733

無の会陶芸展
 11月25日(金)~30日(水)10:00~17:00 / キラリ☆ふじみ / 花と器と食器をテーマに / 無料 / 野村 ☎049-252-9446

ふじみ彩の会 水彩画作品展
 11月29日(火)~12月4日(日)10:00~17:00(初日は12:00から、最終日は15:00まで) / 中央図書館 / 無料 / 須田 ☎049-251-2383

募集

フレッシュ運動
 月3回月・金曜10:30~11:30、13:30~14:30 / みずほ台コミュニティセンター / シニア / 健康維持、体力増進のために音楽に合わせて体を動かすエクササイズ / 月会費1,500円 / 黒岩 ☎080-5650-5602

みずほ台吟詠会
 ①月4回火曜②月4回木曜③月4回日曜 9:00~12:00 / みずほ台コミュニティセンター / 小学生~大人 / 詩吟練習 / いずれも月会費3,000円 / 垣下 ☎090-7013-7671

英会話 富士見アカデミア
 毎週土曜10:00~11:40 / みずほ台コミュニティセンター / 高校生以上 / 英語圏の外国人講師を招き、国内外のことを自由に英語で話しています / 月会費2,000円 / 体験あり(500円) / 浜田 ☎049-268-1302

イキイキ健康体操サークル
 第1・3火曜10:00~11:30 / ふじみ野交流センター / 中高年(男性も可) / ラバーを使ったストレッチと簡単なヨガエクササイズで毎日をイキイキと / 年会費2,000円 / 月会費1,000円 / 征矢 ☎049-251-0643

くらしのリユース ●10月6日現在●
問環境課 ☎049-252-7100

ゆずります

回転いす / 洋服タンス / 茶タンス / 木製タンス / プラスチック衣装ケース(8・10段) / 二槽式洗濯機 / 遠赤外線ヒーター / 布団 / 座布団(5枚) / ジューサー / ゴルフクラブ(男性用) / 子ども用自転車(黒・12インチ) / 自転車用ヘルメット(小学校低学年用) / 台車 / 脚立 / 波板 / 木材(DIY用) / 姿見 / 掛け時計 / 額縁 / 水槽 / 囲碁・将棋盤 / 毛糸 / ベビーカー / 猫のトイレ用紙砂

ご利用ガイド

このコーナーは、不用になった品物のリユースを希望する方の橋渡しをする場です(無料のみ)。登録は3か月です。交渉結果はご連絡ください。

ゆずってください

こすず幼稚園制服・体操着(男児用・サイズ不問)



チケット予約

- 窓口：午前9時～午後9時
- 電話：発売2日目以降の午前9時～午後10時
- オンライン：24時間（初日は午前10時から）

TOPICS

演劇

二兎社『歌わせたい男たち』

14年ぶりにキャストを一新して上演される今作は、全国に先駆けてキラリ☆ふじみで初日の幕があがります。初演時に数々の演劇賞に輝いた二兎社の代表作をどうぞお見逃しなく。

とき 11月13日(日)午後2時

出演 キムラ緑子、山中崇、大窪人衛、うらじぬの、相島一之(写真左から)

料金 【全席指定】一般 4,000円、U-25 3,200円、高校生以下 500円、シニア 3,600円

※身体障害者手帳をお持ちの方 3,600円(窓口のみ)



INFORMATION

音楽

キラリ☆ふじみ・コンサートシリーズ ニューイヤーコンサート2023 時空を超えて、音楽と旅する

濃密かつ精緻な室内楽の醍醐味をお届けします。

とき 令和5年1月22日(日)午後2時

出演 周防亮介、小川恭子(バイオリン)、田原綾子(ビオラ)、笹沼樹(チェロ)、兼重稔宏(ピアノ)

料金 【全席指定】一般 4,000円、U-25 3,200円、高校生以下 500円

※身体障害者手帳をお持ちの方 3,600円(窓口・前売りのみ)

チケット発売 11月19日(土)から

▶お得なセット券も発売します

ニューイヤーコンサート&金子三勇士ピアノ・リサイタル
2公演セット券：一般 6,500円(前売りのみ)

音楽

ランチタイムinカスケード deコンサート

とき ①11月9日(水)・②12月8日(木)

午後0時10分～0時50分(無料、入退場自由)

出演 ①Duo Maestoso(ピアノ、チェロ)

②ナチュラルビート(マリンバ、パーカッション)

ダンス

キラリ☆ダンスフェスティバル

当館を利用するダンスグループが出演します。

とき 12月11日(日)午後2時

※観覧には整理券が必要です(11月6日(日)から無料配布)。

募集

キラリ☆ふじみ書の大作品展

流派を超えた市民の書家による展覧会です。

とき 令和5年1月6日(金)～12日(休)

対象 市内在住、在勤、在学の方、市内で活動している方

規定 横幅2m以内の作品で、仮名に限り半切可

出品料 11,000円(額装、搬入出料込み)

申込 11月30日(水)(必着)までに申込用紙に記入し、郵送、FAXまたは直接

音楽

キラリ☆ふじみ・コンサートシリーズ 金子三勇士 ピアノ・リサイタル2023 原点から頂きへ

パワフルな演奏と軽快なトークが楽しめます。

とき 令和5年2月4日(土)午後2時

料金 【全席指定】一般 3,500円、U-25 2,800円、高校生以下 500円

※身体障害者手帳をお持ちの方 3,150円(窓口・前売りのみ)

チケット発売 11月19日(土)から

【関連企画】公開ピアノ・レッスン 受講生募集

とき 12月26日(月)午後4時

講師 金子三勇士(ピアニスト)

申込 12月5日(月)(必着)までに申込用紙に記入し、郵送または直接

※詳しくは当館ホームページをご覧ください。

ダンス

キラリ☆ふじみ・ダンスカフェ

子どもが作った物語や絵から舞台作品を制作する「ひとごと。」の“こどもとつくる舞台番外編”を上演します。

とき 12月4日(日)午後1時、午後4時

料金 500円(当日集金)

申込 当館ホームページ、直接または電話で

お子さんが作る物語や絵を募集します

募集テーマや応募方法など詳しくは当館ホームページをご覧ください。

チケット発売情報

11月12日(土)から

デフ・パペットシアター・ひとみ『百物語』

とき 12月24日(土)・25日(日)午後2時

料金 【全席自由】一般 2,800円、高校生以下 500円

※身体障害者手帳をお持ちの方 2,500円(窓口・前売りのみ)





みんなの消防

マイタウン 地域の絆で火災ゼロ! - 入間東部地区事務組合防火標語 -

11月9日は「119番の日」です

消防への理解を深めるとともに、防災意識の高揚、地域ぐるみの防災体制の確立を目的に定められました。1秒でも早く消火・救急・救助活動を開始するためには、正確で迅速な119番通報が重要です。通報時はオペレーターが質問しますので、落ち着いてはつきりと分かりやすく教えてください。

【オペレーター】

火事ですか。救急ですか。

場所はどこですか。

何が燃えていますか(救急の場合は「どのような状況ですか」)。

あなたの氏名と電話番号を教えてください。

現場の近くに目標になる建物がありますか。

【通報者】

例)火事です(または救急です)。

例)〇市〇丁目〇番地〇号です。
※分からない場合は付近の特徴的な建物など

「民家が燃えています」「人が倒れています」など、状況を分かりやすく伝える

例)私の名前は〇〇〇〇。電話番号は〇〇〇-〇〇〇〇です。

例)〇〇公園の西側です。

住宅防火いのちを守る10のポイント

冬は空気が乾燥し、火災が発生しやすくなります。家庭や職場での火災予防対策を徹底しましょう。

【6つの対策】

- ① ストーブやこんろなどは安全装置の付いた機器を使用する
- ② 住宅用火災警報器を定期的に点検し、10年を目安に交換する
- ③ 部屋を整理整頓し、寝具や衣類、カーテンは防災品を使用する
- ④ 消火器などを設置し、使い方を確認しておく
- ⑤ お年寄りや身体の不自由な方は、避難経路と避難方法を常に確保し、備えておく
- ⑥ 防火防災訓練への参加、戸別訪問などにより、地域ぐるみの防火対策を行う

【4つの習慣】

- ① 寝たばこは、絶対にしない、させない
- ② ストーブの周りに燃えやすいものを置かない
- ③ こんろを使うときは火のそばを離れない
- ④ コンセントはほこりを清掃し、 unnecessary プラグは抜く

■ 「救急電話相談」の利用を

県では、救急車を呼ぶべきか迷った際の相談窓口として、専門家からアドバイスを受けることができる救急電話相談を設置しています。救急車の適正利用のためにも、救急電話相談をご利用ください。

【救急電話相談】

☎#7119

(ダイヤル回線・IP電話・PHS・都県境の地域で利用する場合は ☎048-824-4199)

■ 電話以外や外国語でも通報できます

消防本部では、音声での119番通報が困難な方を対象に、FAXやインターネットを使用した通報を受け付けています。

また、外国語での通報に対応するため、電話同時通訳サービスを行っています。

詳しくは、消防本部ホームページをご覧ください。



■ 令和4年度の防火作品が決まりました

当組合管内の小学4年生を対象に防火ポスターと防火習字を、一般の方を対象に防火標語を募集し、右記のとおり最優秀賞を選出しました。

最優秀賞・優秀賞に選ばれた防火作品は、防火ポスターとして火災予防運動などのPRに幅広く活用します。

防火ポスターの部



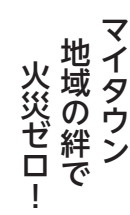
針ヶ谷小学校
松岡篤人さん

防火習字の部



ふじみ野小学校
浮穴千草さん

防火標語の部



富士見市
伊垣容子さん



予要予約 対象 場所 内容 定員 持ち物 費用 申込み 主催 その他

事業名	とき	詳細
健康づくり 料理講習会	11月10日(木)	場鶴瀬公民館 内メニューテーマ「食改さん考案! かみかみ&骨太メニュー」雑穀ごはん、鶏肉ときのこのクリームソース、ひじきと水菜のサラダ ミニ講話…健康な歯は一生の宝物 費500円程度
	15日(火)	場鶴瀬公民館
	15日(火)	場水谷公民館
	16日(水)	場南畑公民館
	16日(水)	場ピアザ☆ふじみ
	22日(火)	場針ヶ谷コミュニティセンター
	28日(月)	場ふじみ野交流センター(保育付き)
はつらつ教室 フレイル予防コース	木曜日コース 11月10日・17日・24日	対足腰の痛みや動きにくさをきっかけに、思うように健康管理や体力維持ができなくなってきた方 場健康増進センター(送迎あり)
	金曜日コース 11月4日・11日・18日・25日	内作業療法士など専門職による個別相談と運動、心身の活動向上と、より豊かな地域参加を目指したグループ活動 費1回につき30円(保険代) ※いずれも10:00~12:30
知ってナットク 身近な健康相談室	11月21日(月) 9:00~16:00	対健康について相談のある方 場健康増進センター 他1人1時間程度 内生活習慣病や食事に関することについて保健師、管理栄養士による個別相談
ホッと安心 健康相談	11月10日(木)	場水谷東公民館 ふれあいサロン 対健康や体の状況に心配のある方
	11月17日(木)	場鶴瀬公民館 いきいき活動室 内看護師や保健師による個別相談
	11月28日(月)	場高齢者いきいきふれあいセンター ※いずれも13:30~15:30

集団検診

場健康増進センター ※申込み・問合せは健康増進センターへ ☎049-252-3771

集団検診名	対象・内容	受診料	受診期日	申込開始日
胃がん検診	• 40歳以上の方(昭和58年3月31日までに生まれた方) • 問診、胃部X線撮影(バリウム検査) ※年度内1回の検診です。今年度の胃内視鏡検診を受診した方は対象になりません。	500円	12月10日(土) ・15日(木) 午前	11月9日(水)
乳がん検診	• 40歳以上の女性(昭和58年3月31日までに生まれた方)で、令和3年度(令和3年4月~令和4年3月)に受診していない方 • 問診、マンモグラフィ(X線撮影) ※2年に1回の検診です。	1,000円	12月4日(日) ・5日(月) 午前・午後	11月7日(月)

※乳がん検診…豊胸手術やペースメーカー挿入術を受けている方、妊娠中の方、妊娠の可能性のある方、授乳中の方、授乳終了後6か月未満の方は対象になりません。30歳代の女性が個別に検診を受けた場合、助成制度があります。
※新型コロナウイルス感染拡大防止のため、人数を制限して実施する場合があります。詳しくはお問い合わせください。

11月の緊急時の産婦人科医(9:00~17:00)

当番医	電話番号
3日(祝) にしじまクリニック(富士見市)	049-262-0600
6日(日) 恵愛病院(富士見市)	049-252-2121
13日(日) 恵愛病院(富士見市)	049-252-2121
20日(日) にしじまクリニック(富士見市)	049-262-0600
23日(祝) 恵愛病院(富士見市)	049-252-2121
27日(日) 恵愛病院(富士見市)	049-252-2121

11月の緊急時の外科医(9:00~16:00)

当番医	電話番号
3日(祝) 上福岡総合病院(ふじみ野市)	049-266-0111
6日(日) 三芳野第2病院(ふじみ野市)	049-261-0502
13日(日) イムス富士見総合病院(富士見市)	049-251-3060
20日(日) 栗原医院(富士見市)	049-255-3700
23日(祝) イムス三芳総合病院(三芳町)	049-258-2323
27日(日) みずほ台病院(富士見市)	049-252-5121

富士見市国民健康保険に加入している40歳以上の皆さんへ 特定保健指導で生活習慣を確認!

場健康増進センター ☎049-252-3771

特定保健指導「はじめよう!健康活動」**無料**

今年度の特定健康診査や人間ドックの結果はご覧になりましたか。健診結果は、体からのメッセージで、SOSを意味する場合もあります。

健診結果の中で腹囲、血圧、血中脂質、血糖などが基準値より高く、生活習慣の改善によって病気の予防効果が高まると考えられる方に、富士見市特定保健指導「はじめよう!健康活動」の案内を郵送しています。市の保健師、管理栄養士が生活習慣の改善や見直しをサポートし、生活習慣病の予防や検査値改善に向けて支援します。

高血圧や糖尿病など多くの生活習慣病は自覚症状がないものばかりです。だからこそ、毎年健診を受けて、自分で気を付ける必要があります。特定健康診査は11月30日(水)まで受けられます。まだ受けていない方は早めに受診してください。

令和3年度特定保健指導 参加者の声

- 食事に関する認識の間違いに気付いて良かった。(60歳代男性)
- 的確なアドバイスを受け意識が変わりました。スクワット続けています。(50歳代女性)

※特定保健指導は、医療保険者(健康保険、共済組合など)ごとに実施しています。希望する方は、加入している医療保険者へお問い合わせください。

富士見市特定保健指導「はじめよう!健康活動」の案内は、黄色の封筒でお送りしています。



この封筒が届いた方は、ぜひお申し込みください。

食育健康ひろば

次世代に伝えたい☆埼玉県郷土料理教室

埼玉県の郷土料理の歴史や由来などの食文化に触れ、県内の野菜をたくさん使った郷土料理を作ります。

とき 12月7日(水)午前10時~午後2時

場所 ピアザ☆ふじみ

対象 市内在住の方

メニュー かつ飯、呉汁、ゼリーフライ

定員 8人(応募多数の場合は抽選)

講師 (一社)MIRAI 認定栄養ケア・ステーションほほえみーる

費用 500円(材料代ほか。当日集金)

持ち物 手ふき、ふきん、三角きん、エプロン、筆記用具

申込 11月25日(金)午後5時15分までにFAX、直接または電話で

※市ホームページからも応募可

※参加者本人がお申し込みください。

問・申込先 健康増進センター ☎049-252-3771

FAX049-255-3321



かつ飯
(秩父地方ほか)



呉汁
(県内全域)



ゼリーフライ
(行田市)

食改☆健康レシピ

つくってみよう!簡単クッキング

監修: 富士見市食生活改善推進員協議会
(愛称:ヘルスマイト)

免疫力強化メニュー

秋野菜を使った簡単メニューです。

秋野菜の米粉ホワイトグラタン

材料 (2人分)

- 鶏むね肉…80g
- オリーブオイル…大さじ1/2
- カボチャ…120g
- こしょう…適量
- ブロッコリー…60g
- パルメザンチーズ…小さじ2
- レンコン…70g
- A:コンソメ・砂糖・塩…各小さじ1/2
- エリンギ…80g
- (※米粉のホワイトクリーム)
- ニンニク…1片
- 無調整豆乳…2カップ、米粉…40g

作り方

- ①鶏むね肉、カボチャ、レンコン、エリンギは一口大に切り、ブロッコリーは小房に分ける。
 - ②鍋に水を入れレンコンをゆでて湯が沸騰したら、カボチャ、ブロッコリーを入れて柔らかくなるまでゆでる。
 - ③フライパンにニンニク、オリーブオイルを入れて熱し、鶏むね肉を入れ火が通ったらエリンギも加え炒める。次に②の野菜を加え、こしょうをふり軽く炒める。
 - ④耐熱皿に③を入れ、米粉ホワイトクリーム(※)をかけてパルメザンチーズを振り、オーブン(200度)で15分焼く。
- ※米粉のホワイトクリーム作り方
- ①フライパンに無調整豆乳と米粉を入れ、焦げないように泡だて器でまぜ合わせながら弱火で加熱する。
 - ②3分ほど加熱し、とろみがついたらAを加え、弱火で加熱し全体に味がなじんだら火からおろす。



水子貝塚公園に設置された謎解きスポット

9月15日から開始

市内8スポットで待ち受ける謎を解く 富士見謎解きヒストリーツアー

☎ シティプロモーション課 ☎049-256-7894

市内を実際に巡って謎を解く、スマートフォンを使用した体験型イベントが始まりました。謎解きをクリアした方には、抽選で豪華賞品が当たります。本事業は市内在住、在勤、在学の若い世代の方々で構成する「市制施行50周年記念事業実施内容検討会」で提案されたものです。開催期間は令和5年1月31日まで。



9月18日

本場大阪のお笑いが富士見市に 吉本新喜劇富士見市公演

☎ 文化・スポーツ振興課 ☎049-257-6352

吉本興業の人気お笑い芸人による漫才のほか、市内小学生3組のコンビによる漫才が披露されました。新喜劇には公募で選ばれた市民の皆さんも出演して舞台を盛り上げました。また、出演した富士見市PR大使の板倉俊之さんが市での思い出を語るなど、会場全体が笑顔であふれた1日となりました。

手話で 楽しもう

今月のテーマ「家族②」

このコーナーでは、日常で使える簡単な手話単語や会話を動画で紹介しています。

☎ 障がい福祉課 ☎049-257-6114

手話動画



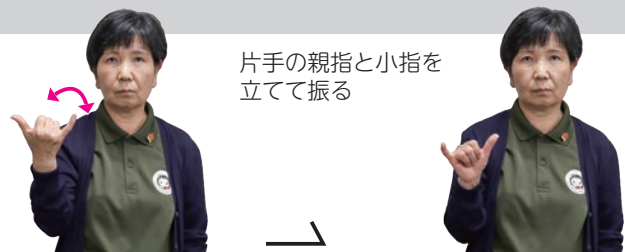
▶ 夫



▶ 妻



▶ 夫婦



▶ 家族



◆ このコーナーは、富士見市聴覚障害者の会、富士見手話サークルの皆さんの出演、協力のもと作成しています。団体の活動に興味がある方は、富士見市社会福祉協議会(☎049-254-0747)にお問い合わせください。

- 02 笑顔生み出す秋の収穫と催し
- 06 新型コロナワクチン接種関連情報
- 08 行政情報

祝100歳おめでとうございます／富士見市PR冊子を作製しました／いい夫婦の日(11月22日) 特別インタビュー／11月は児童虐待防止推進月間です／高齢者生活支援事業／地元再発見グルメチケット／電力・ガス・食料品等価格高騰緊急支援給付金 ほか

- 14 男女共同参画ひろば いっぱい

- 15 情報ステーション

【ご案内】富士見市人事異動(10月1日付)／市議会12月定例会のお知らせ ほか

【募集】日本語指導員 ほか

【子育て】赤ちゃんといっしょ 産後ヨガクラス ほか

【学ぶ】セルビア語・セルビア料理教室 ほか

【イベント】土器づくり教室／ハートフルライブ／扇だこ講習会／新体力テスト ほか

【市民伝言板・くらしのリユース】

- 26 キラリ☆ふじみ

- 27 みんなの消防

- 28 健康ガイド

- 30 50周年記念事業REPORT、手話で楽しもう♪

- 31 無料相談、土曜開庁と業務時間延長

- 32 今月のFujimist、人口と世帯数

掲載したイベントなどは、新型コロナウイルス感染症の影響で中止・変更となる場合があります。

無料相談

☎…要予約 時…日時 場…場所 問…問合せ(市外局番はすべて049)
 ※相談日が年末年始・祝日の場合は除きます。
 富士見市役所 ☎049-251-2711

☎弁護士

時 第1～4水・金曜13:15～16:15

☎司法書士

時 第1・3火曜10:00～12:00

☎税務(税理士)

時 第4火曜13:00～16:00

■市民

時 木曜9:00～12:00(電話相談)
 ※オンライン相談あり(要予約)

☎女性

時 第1・3火曜13:00～17:00
 ※オンライン相談あり(要予約)

■DV

時 第1～4月曜9:00～12:00
 ※第1・3が祝日の場合は水曜
 ※第2・4が祝日の場合は火曜

■住宅

時 第2火曜13:00～16:00

☎不動産

時 第4月曜13:00～16:00

上記相談は、場問 いずれも
 人権・市民相談課 ☎0271

■外国籍市民生活

時 木曜13:00～16:00
 ※オンライン相談あり(要予約)
 場問 人権・市民相談課 ☎0271

時 月～金曜10:00～16:00
 場問 ふじみの国際交流センター
 ☎269-6450

■消費生活

時 月～金曜10:00～12:00、13:00～15:30
 場問 消費生活センター ☎252-7181

☎マンション管理

時 第2月曜13:30～16:30
 ※祝日の場合は翌日
 場問 建築指導課 ☎252-7127

☎耐震改修・リフォーム

時 第3月曜13:00～16:00
 場問 建築指導課 ☎252-7127

■内職あっせん

時 水・金曜10:00～12:00、13:00～15:00
 場問 産業経済課 ☎257-6827

☎経営・創業相談

時 月曜または木曜10:00～12:00、
 13:00～15:00、15:00～17:00
 場問 産業経済課 ☎257-6827

☎中小企業経営

時 月～金曜9:00～16:00
 場問 富士見市商工会 ☎251-7801

■高齢者(介護、権利擁護などの相談)

時 月～土曜9:00～17:00
 場問 むさしの ☎255-6320
 ふじみ苑 ☎293-1168
 えぶりわん鶴瀬Nisi ☎293-8330
 みずほ苑 ☎256-7423
 ひだまりの庭むさしの ☎268-5005
 ※上記高齢者あんしん相談センターの担当地域は市ホームページなどを参照

☎障がい者就労支援

時 月～金曜9:00～16:30
 場問 富士見市障がい者就労支援センター
 ☎257-7535

☎こころの健康相談

時 第4月曜10:00から
 場 市民福祉活動センターぱれっと
 問 障がい福祉課 ☎252-7101

■児童発達相談(障がい)

時 月～金曜8:30～17:00
 場問 障がい福祉課 ☎252-7106

■教育

時 月～金曜9:00～17:00、
 土曜9:00～12:00(電話相談のみ)
 場問 教育相談室 ☎253-5313

■子どもに関する総合相談(妊娠・出産・子育てなど)

時 月～金曜8:30～17:15
 ※木・金曜はオンライン相談あり(要予約)
 場問 子ども未来応援センター ☎252-3774

☎子どものための養育費相談

時 第3木曜13:30～16:30
 ※祝日の場合は第4木曜
 場問 子ども未来応援センター ☎252-3773

☎若者のための学び直し相談

時 第1金曜16:00～18:00
 第3土曜10:00～12:00
 場問 子ども未来応援センター ☎252-3773

■子育て(電話相談) ※面談は要予約

時 月～金曜10:00～16:00 ※未就学児対象
 場問 子育て支援センター ☎251-3005
 ※各保育所(園)・認定こども園でも相談可。
 電話番号などは、市ホームページ参照

■心配ごと相談(福祉)

☎ボランティア
 時 月～金曜9:00～17:00

☎成年後見制度相談

時 月～金曜8:30～17:15
 場問 富士見市社会福祉協議会
 ☎254-0747

☎生活困窮相談

時 月～金曜8:30～17:00
 場問 生活サポートセンター☆ふじみ
 ☎265-6200

土曜開庁と 業務時間延長 (11・12月)

- 市役所本庁舎 ☎049-251-2711
土曜開庁 11月5日(土)・12月3日(土)午前8時30分～午後0時30分
業務時間延長 毎週木曜(祝日を除く)午後7時まで
開庁課 市民課、保険年金課、税務課、収税課、子育て支援課、保育課
- ふじみ野出張所 ☎049-262-8911
業務時間延長 11月24日(木)・12月22日(木)午後8時まで



ムートは全日本嘱託警察犬競技大会臭気選別の部で優勝し、警察庁長官賞も受賞している。



今月のFujimist

松田 亜紀さん(訓練士)

☎ 秘書広報課 ☎049-256-9535

アラムート フォム ハウス ソトワ。愛称「ムート」(オスのシェパード、6歳)は、長野県で6月に開催された全日本嘱託警察犬競技大会の臭気選別の部で見事優勝を果たした埼玉県警の警察犬だ。「警察犬」と言うと、犯人に猛然と立ち向かい、腕や足にガブリとかみつく姿が連想されるが、ムートは犯人のものと思われる遺留品と容疑者の匂いを嗅ぎ分けて捜査を補助する「臭気選別」や行方不明者を捜索する「足跡追及」を得意としている。また、警察署に常駐している「直轄警察犬」ではなく、普段は一般の家庭で過ごす「嘱託警察犬」だ。

ムートをトレーニングし、訓練士としてタッグを組むのは、市内で「まつだドッグスクール」を営む松田亜紀さん。犬と飼い主が良好な関係を構築するためのさまざまなトレーニングを出張で行っている。松田さんが犬と対するうえで一番大切だと感じていることは、叱るときも遊ぶときも褒めるときも本気であること。「集中していないと犬

もそれを敏感に感じ取ります。飼い主が真剣に向き合うことで、犬もそれに応えたいという気持ちが芽生えます。犬は、飼い主の喜びや悲しみに素直な心で寄り添ってくれる、協調性のある動物です。犬と人間が種の壁を越えて心を通わせられた時、この上ない喜びを感じられます。その喜びを飼い主さんに感じてもらえたらうれしいです」。

ムートは現在、和光市在住の磯部さん宅で暮らしているが、元は松田さんが飼っている「珀と」と青森県にいる母犬の子。生まれたときに松田さんが青森県に行って面倒をみた後、離れて暮らしていたが、奇跡的な巡り合わせで磯部さんから訓練を依頼され、再会を果たした。「磯部さんにベツタリのムートですが、私に褒められるのも好きみたいでよかったです」と我が子のように話してくれた。心を通わせた松田さんとムートの活躍はこれからも続いていく。

「次の競技大会は何位を目標にしよう」と松田さんがムートに聞かけると、ムートは声高らかに「ワン(1)!」と答えた。

広報「富士見」は、市内の公共施設や駅などにも置いてあります。声の広報「富士見」(音声DAISYプレイヤー)版は市内図書館で貸し出しています(市ホームページで聴くこともできます)。



古紙の10%配合率の再生紙を使用



<p>■市公式ホームページ</p>	<p>■ SNS</p>	<p>LINE Facebook Twitter Instagram YouTube</p>	<p> 【カタログポケット】広報「富士見」を多言語で</p> <p> 【マチイロ】広報「富士見」をスマートフォンで</p> <p> 【テレ玉データ放送】テレ玉(地デジ3ch)視聴中にdボタンで市の情報を視聴</p>	<p>人口と世帯数(10月1日現在)</p> <p>人口…112,847人(前月比 -72人) (男 55,364人 女 57,483人)</p> <p>世帯数…54,313世帯(前月比 -40世帯)</p>
-------------------	--------------	--	---	---

SUSTAINABLE DEVELOPMENT GOALS

富士見市は持続可能な開発目標(SDGs)を支援しています。

3 すべての人に健康と福祉を

12 つくる責任 つかう責任

15 陸の豊かさも守ろう