

FUJIMI CITY

PUBLIC RELATIONS

広報富士見

2024

3

No.1002



【特集】町会からまちを元気に！
市民が主役のまちづくり

写真は、1月21日に行われた水谷第2町会のもちつき大会

町会の主な活動

各町会では、住民同士のつながりの輪を広げ、地域を元気にするさまざまな取り組みが行われています。

安心・安全なまちづくり

防災訓練、自主防犯パトロール、子どもの登下校時の見守り活動など

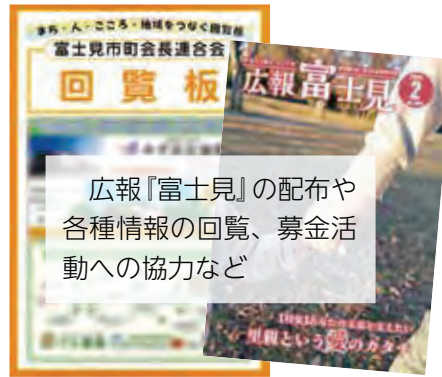


生活環境の向上

資源回収、地域の美化活動、公園の花壇の管理など



情報提供など



広報『富士見』の配布や各種情報の回覧、募金活動への協力など

世代を超えた交流の創出

地域のお祭り、地区体育祭、敬老会、高齢者サロン、青少年健全育成活動など



このほかにも、母子保健推進員・スポーツ推進委員・民生委員などの地域で活動する各委員を町会から選出して、子育て支援や地域の安全など多岐にわたり、皆さんの生活を支える役割を担っています。

INTERVIEW 「イベントの参加で地域と関わるきっかけに」

富士見市町会長連合会では、「市と地域住民のパイプ役」として、市からの依頼事項への協力や、住民の安心安全なまちづくりを推進するため、それぞれの地域実情を考慮しながらとりまとめた意見などを市へ提言しています。

当連合会は、各町会の町会長と副町会長で組織していますが、各町会では、定年延長、少子高齢化などの社会情勢の変化により、役員の確保や市からの委嘱委員選任依頼への対応などに苦慮しており、人材不足が大きな課題となっています。

今年1月に発生した能登半島地震による被災地の状況を報道で知ったときは、災害時における町会の役割、住民同士の絆の大切さをあらためて実感しました。

今後の町会運営にあたっては、イベント開催のポスターのデザインや掲示場所、回覧などの周知方法や、小学校・PTAとの共同開催の検討など、若い方々がイベントに参加しやすい環境を整え、さまざまな年代の住民がふれあう機会を作ること、町会活動に協力してもらえるきっかけになればいいと思います。



富士見市町会長連合会
会長 山本 昇一さん
(鶴瀬西3丁目西町会 町会長)



町会からまちを元気に！ 市民が主役のまちづくり

町協働推進課 ☎049(252)7121

市では、市民の知恵と力を生かした豊かな自治の実現のために、市政への市民参加を進め、市民と市が相互の信頼関係を築きながら協働によるまちづくりを行っていくことを目的に自治基本条例を制定しています。市民との協働を進める上で一番身近なコミュニティは「町会」です。町会は地域の支え合い、助け合いの重要な基盤であり、市民と行政をつなぐパイプ役を担っています。市内には55の町会があり、それぞれが豊かな住みよいまちづくりを目指して活動しています。

地域社会の課題が多様化している中、町会では防災や高齢者・子ども見守りなどの防犯対策、居場所づくりなど、地域住民が世代を問わず交流できる場をつくるため、さまざまなイベントを開催することで、顔の見える関係を築き、人と人との絆を育んでいます。

また、特に近年発生している大規模災害から命を守るためには、一人ひとりの防災意識や避難行動で自身自身の安全を守る「自助」とともに、

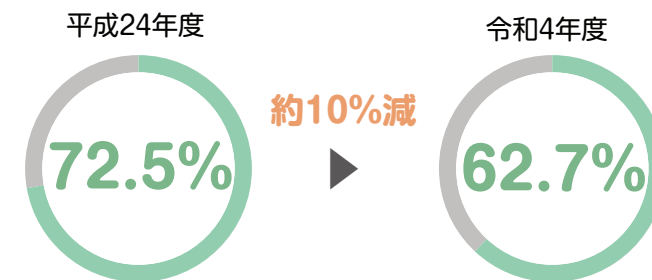
地域の人たちが協力して助け合う「共助」も重要です。日ごろから防災活動にも力を入れている町会は身近な「共助」を担う大切な存在です。そのほか、町会単体では解決が難しい地域課題には、町会を中心に、各種団体や企業などとともに地域まちづくり協議会を設立し、課題解決に取り組んでいます。

一方で、人口減少と少子高齢化が進む中、ライフスタイルの変化などにより、全国的にも地域のつながりが薄れてきているのが現状です。市内の町会加入率も年々減少傾向にあり、町会全体の加入率平均は約60%程度にとどまり、転出入で世帯の流動が多い地域などでは加入率が低迷しています。そうした中、担い手不足による町会役員の高齢化が進み、次世代の人材不足が大きな課題となっており、地域コミュニティの存続への対応が課題となっています。

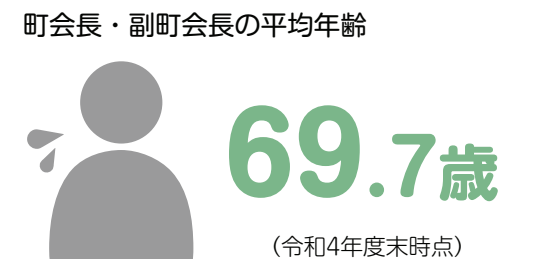
地域のあたたかさを次世代に引き継ぎ、自分の住むまちをよりよくするための一歩を、町会活動への参加から始めてみませんか。

！ 町会が抱える課題

①加入率の低下



②役員の高齢化



「富士見市に住んでよかった」 そう思ってもらえる町会へ

「できるときにできる人が
できることを」

鶴瀬西2丁目南町会で活躍する、
大矢町会長に伺いました

「町会活動に参加したきっかけは地区体育祭などに子どもも参加するように、町会の皆さんがイベントに参加するだけでも喜んでくれたことがうれしくて、おのずと手伝い始めたことがきっかけです。そこから班長を2年、副町会長を10年務め、昨年から町会長になりました。ほかの町会長はご年配の方が多いのですが、私が町会長に推薦されたとき、山本町会長連合会長が「サポートするよ！」と力強く背中を押してくれ、皆さんがあたたかく迎えてくださり、応援いただいています。会議などでは人生の先輩方を相手に忌憚なく意見を言わせてもらっています。皆さんが優しく耳を傾けてくれるからこそ、私も皆さんを信じて、まずは伝えることが大事だと考えています。

「鶴瀬西2丁目南町会の人気イベントは」

特に「スイカわり大会」が人気です。子どもから大人まで大きなスイカを割ろうと奮闘したり、その姿を微笑ましく見守る方がいたり、みんなが楽しめるイベントにしています。コロナ禍でも町会活動を途絶えさせないよう、くじ引き大会を屋外で実施しました。ごく短時間のイベントとし、景品も町会費を使わずに家に眠っている未使用品を持ち寄るなど、工夫して開催しました。

「忙しい中の活動で心がけていることは」

仕事や家庭、趣味のサークル活動もあり、町会活動を含め知り合う人や活動の場が増え、いろいろな自分でいられることが楽しく、視野が広がりが人生が豊かになりました。

「町会に加入すると大変そう」という声をよく伺いますが、私は町会活動以外の時間も大切に、「できるときにできる人ができることを」をモットーに、一人ひとりの負担を

軽くすることを心がけています。

例えば、イベントの担当分けは会議の出席者だけで決めるのではなく、アンケート形式にしています。時間帯などを区切って必要な人数を明記し、できる部分にだけチェックを入れてもらうようにすると、忙しくて会議には参加できない人でも、短時間一コマだけならと手伝ってくれます。無理のない範囲でできることを大切にしています。

防犯パトロールは日時だけを決めて当番制にはしていませんが、毎回7〜8人は来てくれます。曜日を固定しないことで、平日休みの方、土日休みの方、それぞれが都合の良いときに参加できます。私もお休みすることもあるので、「できないときはお互いさま」でサポートし合える環境づくりに取り組んでいます。

ほんの少しのことでも、協力してくれる人数が増えると、一人ひとりの負担も減って、より多くの方に気軽に携わってもらえるようになります。考えています。

「町会活動への想いは」

「ありがたい」と声をかけていただく機会が本当に増えました。子育てしながら活動できているのは、支えてくれている地域の皆さんのおかげだと感じています。転勤などで住民の入れ替わりもありますが、誰かが引越すときは寂しくなります。町会に未加入の方は長期間住む予定のない方が多いと感じていますが、「富士見市に住んでよかった」と思ってもらえる町会にすることで、将来また富士見市に帰ってきてくれたらいいなと思っています。

「加入を迷われている方へ」

私自身もイベントで町会を知り、「なんだか楽しそう」と興味を持ったのがきっかけです。町会に未加入の方も、まずはイベントに参加してもらえたらと思っています。また、町会ではいざというときに備えた活動も行っています。災害時の「共助」、その要となる町会では定期的な防災訓練を通して住民同士の顔が見え、安心をもたらす関係づくりに努めています。

もちろん町会加入は任意ですが、活動を通じ、魅力を感じてもらえたらとてもうれしいです。

町会イベントレポート

1/21 もちつき大会(水谷第2町会)

当日はあいにくの雨でしたが、つきたての餅とあたたかい豚汁が振る舞われ、イベントを楽しみに来られた皆さんでにぎわっていました。



2/4 スタンプラリー(鶴馬関沢町会)

寒い中でしたが皆さん足取り軽く、普段の住み慣れた町並みを楽しく巡り、小さなお子さんもかわいいスタンプを押してもらいに元気に歩いていました。



Q 町会に入らないとダメですか？

A 加入は任意です……が！

町会の加入は任意であり強制ではありません。しかし、町会活動は多くの場面で私たちの生活を支えてくれています。また、いざというときに身近で頼りになる存在でもあります。皆さんのできる範囲で、町会に携わってみませんか。

町会に加入しよう！

と思った方は

町会への加入は、お住まいの地域の町会役員にお申し込みください。詳しい加入先は市ホームページをご覧ください。協働推進課までご連絡ください。

☎ 協働推進課 ☎049-252-7121



鶴瀬西2丁目南町会
町会長 大矢 奈苗 さん



びんぬマルシェ～桜咲く周年祭～

☎ びん沼自然公園管理事務所 ☎049-257-8484

びん沼自然公園リニューアルオープン1周年を記念してマルシェを開催します。

キッチンカーの出店、子どもも楽しめるイベントなど魅力満載の「びんぬマルシェ」にぜひお越しください。

とき 3月30日(土)・31日(日)午前9時30分～午後4時

場所 びん沼自然公園

内容 キッチンカー、テントなどのアウトドア用品展示会、ハンドメイドマルシェ、ワークショップ、子ども縁日、お子さまフリーマーケット、人形劇、保護猫譲渡会 など

【2月8日現在】

新型コロナワクチン接種関連情報

☎ 健康増進センター ☎049-252-3771

発熱などの症状
があり医療機関
をお探しの方



2月29日をもって富士見市ワクチン接種コールセンターは終了しました。
3月1日以降の新型コロナワクチン接種に関する問合せは、健康増進センターにご連絡ください。

■ 全額公費による接種の終了について

最新情報は市ホームページをご覧ください。



全額公費による接種は3月31日(日)で終了します。接種を希望する方は、早めの接種をお願いします。

■ 秋開始接種

対象 初回接種を完了したすべての方

接種間隔 前回接種から3か月以上

接種回数 1人1回

実施期間 3月31日(日)まで

使用するワクチン オミクロン株(XBB.1.5)対応1価ワクチン(ファイザー社製、モデルナ社製、第一三共社製)

■ 初回接種

5歳以上の方は1・2回目接種、乳幼児(6か月～4歳)は1～3回目接種

予約には接種券が必要です

富士見市に転入した方、接種券を紛失した方など、お手元に接種券がない方は、接種券発行の申請が必要です。詳しくは健康増進センターにお問い合わせいただくか、市ホームページをご覧ください。



■ Web予約

24時間対応



■ 電話予約

月～金曜 午前8時30分～午後5時15分
健康増進センター ☎049-252-3771

■ 令和6年4月以降の接種について



4月1日以降、下記の対象者には、秋冬に実施する定期接種が行われ、費用は原則有料となります。

対象 ・65歳以上の希望者

- ・60～64歳の希望者で、心臓、腎臓または呼吸器の機能に障がいがあり、身の回りの生活が極度に制限される方、またはヒト免疫不全ウイルス(HIV)による免疫の機能に障がいがあり、日常生活がほとんど不可能な方

接種費用 原則有料(一部公費負担)

接種時期 秋冬に実施予定(年に1回)

※定期接種以外で接種を希望される方は、全額自費で接種を受けていただくことになります。

募 パブリックコメント(市民意見提出手続)

富士見市犯罪被害者等支援条例(案)

犯罪被害者等の支援に関する基本理念などを定め、再び平穏な生活を営むことができるよう、犯罪被害者等に寄り添った地域社会の実現を目指す条例(案)です。

募集期間 3月1日(金)～31日(日)

提出先	〒354-8511(所在地は記載不要) 富士見市役所協働推進課 FAX049-254-2000
-----	---

☎ 協働推進課 ☎049-252-7121

富士見市マンション管理適正化推進計画(案)

適切なマンション管理計画の認定や、適正な管理のための指導などにより、マンション管理の適正化を推進するための計画(案)です。

募集期間 3月19日(火)まで

提出先	〒354-8511(所在地は記載不要) 富士見市役所建築指導課 FAX049-254-0210
-----	---

☎ 建築指導課 ☎049-252-7127

【共通事項】

意見の提出方法 記入用紙に記入し、Web・FAX・郵送・窓口で提出してください。

条例(案)・計画(案)の閲覧と記入用紙の配布 募集期間中に、市ホームページ、市政情報コーナー(市役所本庁舎1階)、各担当課、各公民館・交流センター・コミュニティセンター、ピアザ☆ふじみ、中央図書館、図書館鶴瀬西分館で行います。



【注意事項】

- 意見提出の際は、住所・氏名などの記載が必要です。住所・氏名などは公表しませんが匿名での意見は受け付けません。
- いただいた意見に個別の回答は行いません。検討を終えたときは、意見の内容とそれに対する市の検討結果と考え方を公表します。
- いただいた意見は、意見概要として要約することがあります。
- 条例(案)・計画(案)に直接関係しないものや賛否のみのものは、公表結果から除くことがあります。

i 顔認証マイナンバーカードについて

☎ 市民課 ☎049-293-9007

■ 顔認証マイナンバーカードとは

暗証番号の設定や管理に不安のある方が、安心してカードを取得し、利用できるよう、暗証番号の設定を不要としたマイナンバーカードです。マイナンバーカードを用いる際の本人確認方法は、顔認証または目視に限定されます。



● 利用できるサービス	× 利用できないサービス
<ul style="list-style-type: none"> 健康保険証としての利用(訪問診療などは、10月以降対応予定) 券面の顔写真や記載事項(氏名、住所、生年月日、性別など)を用いた本人確認書類としての利用 	<ul style="list-style-type: none"> 各種証明書のコンビニ交付サービス オンライン診療、オンライン服薬指導 マイナポータル オンライン手続きで暗証番号が必要なサービス

取得方法

これからマイナンバーカードを受け取る方/マイナンバーカードを受け取る際に窓口でお申し出ください。

すでにマイナンバーカードをお持ちの方/随時、顔認証マイナンバーカードに設定変更できます。マイナンバーカードをご持参ください。



◀カードの受け取りについて

※代理人が手続きする場合はお問い合わせください。

i 3月1日から戸籍の手続きが便利になります

問 市民課 広域交付について：☎049-252-7110 戸籍届出について：☎049-252-7111

■ 戸籍謄本などの証明書の広域交付がはじまります

市民課や各出張所の窓口で他市区町村の戸籍謄本などが取得できるようになります。

請求できる方 本人、配偶者、父母・祖父母など(直系尊属)、子・孫など(直系卑属)

※兄弟姉妹の請求、郵送や委任状による代理人の請求はできません。

必要書類 請求する方の顔写真付き本人確認書類(マイナンバーカード、運転免許証、パスポートなど)

※顔写真が付いていない本人確認書類や有効期限切れのもの、住所や氏名が最新でないものでは請求できません。

取得できる証明書 コンピュータ化後の戸籍謄本や除籍謄本など

※抄本や附票、身分証明書などは取得できません。

手数料 戸籍証明書(謄本)：450円、除籍証明書(謄本)など：750円

※システムメンテナンスのため、第一土曜の土曜開庁日は利用できません。



※複数の戸籍証明書を請求する場合は、時間を要する場合がありますので、時間に余裕をもってご来庁ください。

■ 戸籍届出時の戸籍証明書の添付が省略できるようになります

婚姻届や転籍届などの戸籍届出を行う際、本籍地ではない市区町村の窓口でも届出時の戸籍証明書の添付が省略できるようになります。

i オンラインで転出届が提出できます

問 市民課 ☎049-252-7110

マイナポータルで富士見市から転出する手続きを行った場合、富士見市役所への来庁が原則不要になります(転入先自治体の窓口(対面)での手続きは必要です)。手続方法など詳しくは市ホームページをご覧ください。

利用できる方 マイナンバーカード(電子証明書が有効なもの)をお持ちの方で、国内に転出する方

※手続きを行う本人のほか、同世帯の方の手続きも行えます。

利用できる期間 新住所に住み始める30日前から住み始めた日以後10日以内



三芳スマートICフルインター化のお知らせ

問 三芳町道路交通課 ☎049-258-0019

三芳PAに接続する三芳スマートICの東京方面への入口および東京方面からの出口が開通します。

また、三芳PA(上下線)に接続されるスマートICは、車長12m以下のETC車載器を搭載した全車種が通行できるようになります。

開通に伴い、新潟方面の出入口の位置も変更になりますのでご注意ください。

詳しくは三芳町役場ホームページをご覧ください。

開通日時 3月10日(日)午後3時





就職や転勤、就学などで異動する方が多い年度末・年度初めに
市役所臨時土曜開庁を行います

【臨時開庁日】

3月30日(土)

4月 6日(土)

いずれも午前8時30分～
午後5時15分

通常の休日開庁課に加え、**高齢者福祉課・障がい福祉課・水道課・学校教育課**も開庁します(通常の土曜開庁と業務時間延長は、P23をご覧ください)。

■ 臨時開庁課一覧

開庁課(市外局番049)	主な取扱い業務
市民課 市民係 ☎252-7110 戸籍係 ☎252-7111 マイナンバーカード 交付係 ☎293-9007	<ul style="list-style-type: none"> 住民異動の届出(転入、転出、転居など) 特別永住者証明書交付に関する手続き 戸籍に関する届出(出生、婚姻、離婚、死亡など) 印鑑登録 住民票、戸籍謄(抄)本、印鑑登録証明書などの発行 ※4月6日(土)は、広域交付の戸籍証明書などは発行できません。 マイナンバーカードの申請、交付、住所変更などの手続き パスポートの交付(午前9時～午後4時30分) ※申請はできません。
保険年金課 健康保険係 ☎252-7112 国保税係 ☎252-7113 後期高齢者医療係 ☎252-7114	<ul style="list-style-type: none"> 国民健康保険、後期高齢者医療の届出(取得・喪失など) 後期高齢者医療保険料の納付・納付相談 国民年金の届出(加入、資格変更、免除申請など) 国民健康保険税に関する相談・申告の受付
税務課 諸税係 ☎252-7115 市民税係 ☎252-7116 家屋係 ☎252-7117	<ul style="list-style-type: none"> 課税証明書、非課税証明書、評価証明書、公課証明書などの発行 原付バイクなどの登録・廃車 市民税、固定資産税に関する相談
収税課 管理グループ ☎252-7118 徴収・処分グループ ☎252-7119	<ul style="list-style-type: none"> 税の納付・納税相談、口座振替納付の申請受付(市税、国民健康保険税) 納税証明書の発行
子育て支援課 ☎252-7104	<ul style="list-style-type: none"> 子ども医療費、ひとり親家庭等医療費の申請受付 児童手当、児童扶養手当の申請受付
保育課 保育係 ☎252-7105 放課後児童係 ☎252-7136	<ul style="list-style-type: none"> 保育所、放課後児童クラブなどの入退所の申請受付 保育料、放課後児童クラブ保護者負担金の納付・納付相談
高齢者福祉課 介護保険係 ☎252-7107 高齢者支援係 ☎252-7108	<ul style="list-style-type: none"> 介護保険の届出(取得・喪失など) 要介護認定の申請受付 介護保険料の納付・納付相談 高齢者向けサービスの申請受付・相談
障がい福祉課 給付係 ☎257-6114 相談支援係 ☎252-7106	<ul style="list-style-type: none"> 身体障害者手帳、療育手帳、精神障害者保健福祉手帳の申請受付 ※療育手帳の申請は、後日面談が必要な場合があります。 自立支援医療(精神通院)、重度心身障害者医療費の申請受付
学校教育課 ☎内626	<ul style="list-style-type: none"> 転入、転居に伴う学校関係の手続き(本庁舎1階の窓口で受け付けます) ※相談内容によっては、後日面談が必要な場合があります。
分館2階 水道課 (水道お客様センター) ☎252-7123 ☎252-7124	<ul style="list-style-type: none"> 水道料金の納付 転入時の使用開始、転出時の使用中止の受付 ※受付場所：水道お客様センター

※詳しい業務内容は、市ホームページをご覧ください。各開庁課にお問い合わせください。

※ほかの市区町村などへの確認が必要な場合は、手続きができないことがあります。詳しくは事前にお問い合わせください。





公共下水道が使用可能になった区域にお住まいの方へ 公共下水道に関するお願い

☎ 下水道課 ☎049-257-8922

公共下水道が使用可能になった区域にお住まいの方は、排水設備工事の実施と下水道事業受益者負担金の納付をお願いします。

■ 排水設備(水洗化)工事の実施

公共下水道が使用可能になった区域の方は早めに市下水道指定工事店に依頼し、公共下水道への接続工事をしてください。

すでに公共下水道が使用できる区域の方で接続がお済みでない場合は早急に接続工事をしてください。

※市下水道指定工事店は市ホームページを
ご覧になるか、お問い合わせください。



■ 下水道事業受益者負担金の納付

公共下水道の整備による生活環境の向上は、不特定多数の方が利用できる道路や公園と違い、整備の実施区域の方だけが利益を受けられます。

そこで、実施区域の方に、都市計画法や条例に基づく「受益者負担金」として建設費用を一部負担していただいています。対象者には4月に申告書などを送付します。

令和6年度の受益者負担金賦課対象地域

(公共下水道が使用可能になる区域および新たに公共下水道へ接続する区域)

水子・東大久保・上南畑・下南畑・南畑新田・大字鶴馬・鶴馬1丁目の各一部

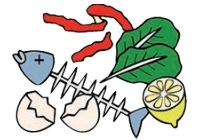
正しい下水道の使い方にご協力ください

下水道に油やごみを流すと、下水道管が詰まる原因となります。

また、雨水は公共下水道管(污水管)には流さないでください。

台所は…

野菜くずやごはんの残り、天ぷら油などの食用廃油を流さないでください。



洗濯は…

洗剤はできるだけ天然のものを使い、多量に使わないでください。



飲食店は…

油脂阻集器をこまめに清掃してください。



税の申告は忘れなく

☎ 税務課 ☎049-252-7116

■ 申告期限は3月15日(金)

市・県民税の申告は、申告期間以降も税務課窓口、電子または郵送で随時受け付けますが、6月の当初納税通知書に申告書の内容が反映できず、納める回数(通常4回の納期限)が減少し、1回の納付額が多くなる場合があります。

また、国民健康保険税など市・県民税をもとに算定される各種保険料や手当などの計算に間に合わない、課税証明書などの発行が遅れるなどの場合がありますので、忘れずに申告をお願いします。

なお、所得税の確定申告については、川越税務署にお問い合わせください。

問・申告先

【市・県民税の申告】

税務課 ☎049-252-7116

【所得税の確定申告】

川越税務署 ☎049-235-9411



困ったらすぐにご相談を 消費生活相談

☎ 消費生活センター ☎049-252-7181

【相談日】 月～金曜 10:00～12:00、13:00～15:30

賃貸借契約トラブルにご注意ください！

3月は引っ越しシーズンです。例年、消費生活センターでは賃貸借契約に関するさまざまな相談が寄せられていますので、契約の際は注意が必要です。

【消費者へのアドバイス】

- 契約前に書類の内容をよく確認しましょう。特に禁止事項、修繕に関する事項、退去する際の費用負担に関する事項や特約について確認しておきましょう。
- 入居前に貸主側と一緒に物件の現状を確認し、入居前からあったキズや汚れなどの写真を撮っておくと、退去時のトラブル防止につながります。
- 退去時に納得できない費用を請求された場合には、国土交通省が定めている「原状回復をめぐるトラブルとガイドライン」を参考に、貸主側に説明を求め、費用負担について話し合いましょう。

大谷翔平選手から寄贈されたグローブを展示します

☎ シティプロモーション課 ☎049-256-7894

ロサンゼルス・ドジャース所属の大谷翔平選手から、子どもたちに野球の楽しさや素晴らしさを体験してもらいたいと、市内の各小学校にグローブを寄贈していただきました。

小学生たちが実際に見て、触れて、楽しんだグローブを、小学校の春休み期間中限定で、市民の皆さんにもご覧いただけるよう展示します。

展示期間 3月27日(水)～4月5日(金)

展示場所 市役所1階入口横スペース



皆さんの身近な話題をお知らせください。
☎ 秘書広報課 ☎049-256-9535

fujimi City Report 富士見シティリポート



1/8 おめでとう20歳！令和6年富士見市^{はたち}二十歳式



キラリ☆ふじみで二十歳式が開催され、4年ぶりに一斉開催となった今年は先生方との交流会も行われ、恩師・旧友との再会を喜び合う姿が見られました。

1/14 Fujimiシティマラソン



富士見市スポーツ協会主催「パル薬局PRESENTS 第52回2024Fujimiシティマラソン」が開催され、子どもから大人まで、びん沼自然公園内を颯爽と駆けていきました。

1/30 拉致問題啓発舞台劇公演



拉致問題を伝える舞台劇「めぐみへの誓いー奪還ー」がキラリ☆ふじみで公演され、近隣市町や県外からも多くの方が来場されました。



情報ステーション

暮らしに役立つ情報を掲載しています。詳しくは各問合せ先にご連絡ください。



三井住友銀行窓口での 公金納付終了のお知らせ

市の各種税金、保険料、使
用料、手数料、そのほか公金
にかかる納付の取り扱い、
3月31日(日)をもって終了しま
す。なお、口座振替は引き続
きご利用いただけます。

4月1日以降は、お手持ち
の納入通知書に指定の納付場
所として記載されている場合
でも、窓口での納付はできま
せんのでご注意ください。

問 会計室 ☎367



ご案内

募集

子育て

学ぶ

イベント

市民伝言板

くらしのリユース

住民票、課税(非課税)証 明書手数料の減免につい て

市内在住の方で、公費の援
助または扶助を受けるために
証明書を取得するときは、手
数料が減免される場合があります。

減免の適用を受ける場合は、
使用目的や提出先などが分か
る資料などの提示が必要です。
詳しくはお問い合わせくだ
さい。

※住民票、課税(非課税)証明
書は各出張所でも取得できま
す。

問 住民票について

市民課

☎049(252)7110

課税(非課税)証明書について

税務課

☎049(252)7115

原付バイクなどの 廃車手続き

軽自動車税(種別割)は毎年
4月1日の所有者に課税され
ます。廃車手続きが済んでい
ない方は、3月31日までに忘
れずに手続きをお願いします。

廃車手続きが必要な方

- 車両を譲った方
- 車外に転出した方

● 車両の盗難にあった方(警
察への盗難届と市役所への
手続きの両方が必要)

● 車両を処分・下取りに出し
た方

原付バイクなど、富士見市ナ
ンバーの廃車手続きに必要な
もの

● ナンバープレート

● 標識交付証明書

● 本人確認書類(マイナン
バーカード、運転免許証、
パスポートなど)

※盗難の場合は、盗難届受理
番号

※代理人が手続きする場合は、
委任状

手続場所 税務課

富士見市ナンバー以外の廃
車手続きの問合せ

● 125CCを超えるバイク

● 普通自動車

埼玉運輸支局所沢自動車
検査登録事務所

☎050(5540)2029

● 軽自動車(三輪以上)

軽自動車検査協会埼玉事
務所所沢支所

☎050(3816)3111

問 税務課

☎049(252)7115

悩みを一人で抱え込まな いで!3月は自殺対策強 化月間です

3月は、学校生活や仕事な
どで大きなイベントが多く、
慣れない環境がストレスにつ
ながり、知らず知らずのうち
にこころの疲れがたまってい
まう場合があります。

ストレスとなっている事柄
を誰かに話したり相談するこ
とで、つらさが和らぐことが
あります。

セルフケアをしましょう

悩みや不安を抱えたときは、
家族や友人、職場の同僚など
身近な人に相談してください。
身近な人には相談しづらい、
相談できる人が周りにいない
というときは、電
話相談やSNS相
談などをご利用く
ださい。



身近な人の変化に気づき、声 をかけましょう

家族や周囲の人がいつもと
ようが違つ、元気がないと
感じたときは勇気を出して声
をかけ、心配していることを
伝えましょう。

問 健康増進センター

☎049(252)3771

夕焼け放送の 時刻と曲目が変わります

3月1日(金)~10月31日(木)
放送時刻は、午後5時、曲目
は「夕焼け小焼け」です。

問 危機管理課

☎049(256)7962

つきいち

〜臨時農産物直売所〜

市内産の野菜・
米・みそなどの
加工品を販売し
ます。



とき 3月19日(火)午前10時~午
後0時30分

場所 市役所

販売者 富士見市農業研究団体
連絡協議会

問 農業振興課

☎049(257)6987

3月の納期限

4月1日(月)までに納付をお
願います。

■ 国民健康保険税(第9期)

問 収税課

☎049(252)7119

■ 介護保険料(第9期)

問 高齢者福祉課

☎049(252)7107

**改正障害者差別解消法が
令和6年4月1日に施行
されます**

障害者差別解消法は、障がいのある人への差別をなくすことで、障がいのある人もない人もともに生きる社会をつくることを目指す法律です。
この法律が改正され、これまで努力義務にとどまっていた、事業者による障がいのある人への合理的配慮の提供が義務化されます。

	行政機関 など	事業者
不当な差別的 取扱い	禁止	禁止
合理的配慮の 提供	義務	努力義務 ⇒義務

合理的配慮の提供とは、障がいのある人が感じている社会の中にある障壁(バリア)を取り除くために配慮を求められた場合、事業者側は過重な負担がかからない範囲で対応しなくてはならないということです。

☎049(257)6114
☎049(257)6114
☎049(257)6114
☎049(257)6114
☎049(257)6114

ご案内
募集

日本年金機構からのお知らせ

国民年金保険料が令和6年3月から年度途中からでもまとめ払い(前納)が可能となります

□座振替・クレジットカード払いの前納は、今までは最初の4月末(半年前納の場合は4月末または10月末)からのみ可能でしたが、令和6年3月以降申込みからそれ以外の月からでも保険料のまとめ払い(前納)が可能となります。



☎049(242)2657
☎049(242)2657

市指定給水装置工事業者(新規)のお知らせ

事業者
O-Jacobe(株)
川越市砂新田1-7-10 102
☎049(293)9379
☎049(257)8976
☎049(257)8976

子育て
学ぶ

消費税・地方消費税の確定申告はお済みですか

令和5年分の個人事業者の消費税および地方消費税の確定申告は、令和6年4月1日(月)が申告・納付の期限です。

パソコン・スマートフォンで自宅などから申告できる国税庁ホームページ「確定申告書等作成コーナー」からのeTax(電子申告)をぜひご利用ください。



☎049(235)9411
☎049(235)9411



イベント
市民伝言板

外国籍の方のための生活情報誌「INFORMATION FUJIMINO 3月号」

ふじみの国際交流センターが隔月で発行しています。

幼稚園・保育園を利用しましょう

中国語、英語、韓国語、ポルトガル語、ベトナム語、タガログ語(フィリピンの言語)、日本語の7か国語でお知らせしています。

日本語がよく分からない近くの外国人に教えてください。

その方にとって役立つ多言語による生活情報です。

☎049-256-4290
☎049-256-4290



3月の市指定緊急修繕当番店 -突発的な漏水や下水管のつまりなど-
☎049-257-8976 下水道課 ☎049-257-8922

下表の当番店または管工事業協同組合(☎049-255-5611 平日午前9時~午後4時)に依頼してください(有料)。通常の修理は市指定の工事業者や新設時などの工事店、集合住宅は管理者へ連絡してください。

3月(受付:午前5時~午後9時)					
日	工事店名	電話番号	日	工事店名	電話番号
1(金)	(有)吉見水道	049-251-8387	16(土)	(株)三栄工業	049-251-0719
2(土)	(有)岡部ポンプ店	049-251-5418	17(日)		
3(日)			18(月)	(有)神保水道	049-253-3515
4(月)	協和工業(株)	049-252-2188	19(火)		
5(火)			20(水)	(有)篠田設備	049-252-0858
6(水)	岩田工業所	048-472-1026	21(木)		
7(木)			22(金)	(有)富田設備工業所	049-251-1046
8(金)	杉山設備工業	090-8106-5003	23(土)		
9(土)			24(日)	(有)吉見水道	049-251-8387
10(日)	(有)三枝鉄工所	049-254-2036	25(月)		
11(月)			26(火)	(有)齊藤水道工業所	049-251-1363
12(火)	(有)松崎工業所	049-251-3961	27(水)		
13(水)			28(木)	(有)岡部ポンプ店	049-251-5418
14(木)	(有)武井設備	049-258-3525	29(金)		
15(金)			30(土)	協和工業(株)	049-252-2188
			31(日)		

※工事店の都合により、当番店が変更することがあります。





募集

**教育委員会の看護師採用
希望者の登録受付(会計
年度任用職員)**

資格 看護師免許または准看護師免許をお持ちの方

内容 医療的ケアを必要とする児童生徒への医療的ケアなど

場所 富士見特別支援学校

時間 週5日 1日6時間(年間204日)

報酬 時間額1543円(期末手当あり)

登録方法 登録申込書に記入し、3月11日(月)までに郵送・窓口

で(T354-0021 鶴馬187311 富士見市教育委員会学校教育課)

※登録申込書は、市ホームページ、学校教育課にあり

ます。

※報酬は変更になる場合があります。

問 学校教育課 ☎623

埼玉県美術展覧会作品

出品部門 日本画(水墨画含む)、洋画(版画含む)、彫刻、工芸書(篆刻・刻字含む)、写真

※各部門規格制限あり

ご案内

募集

子育て

学ぶ

イベント

市民伝言板

くらしのリユース

募集種目	一次試験日
①一般幹部候補生	4月20日(出)・21日(日)
②一般曹候補生	5月17日(金)～26日(日)のうち指定する1日
③自衛官候補生	受付時にお知らせ

自衛官採用試験

問 県文化資源課 ☎048(830)6925

美術館



資格 県内在住、在勤、在学の15歳以上の方(中学生を除く)
出品点数 各部門3点まで
手数料 1点につき3000円
県展開催期間・場所
5月29日(水)～6月20日(月) 曜休館・県立近代美術館

資格 ①大卒程度(見込みを含む)22～26歳未満の方
②③18～33歳未満の方
※詳しくはお問い合わせください。

入隊 ①令和7年3月下旬～4月上旬予定

③受付時にお知らせ

申込 ①3月1日(金)～4月12日(金)

②3月1日(金)～5月7日(火)

③お問い合わせください。

問 自衛隊入間地域事務所 ☎04(2923)4691

子育て健康ガイド



問・申込先 子ども未来応援センター ☎049-252-3774 FAX049-252-3772
※聴覚障がいの方はファックスでお申し込みください。

「富士見すくすくナビ」

事業名	とき	詳細
予 ぱくぱく 離乳食教室	3月15日(金) 10:00～11:15	受 9:45～10:00(保育利用の方は9:30～9:45) 対 おおむね生後8～18か月児の保護者 場 ピアザ☆ふじみ 内 離乳後期～完了期の進め方、調理のデモンストレーション(試食なし)、質問タイム 定 15人(申込順) 持 母子健康手帳、筆記用具 申 3月5日(火)8:30から電話で ※保育あり(生後8～18か月児、10人(申込順))
予 ニコニコ☺ 子どものごはん 展示&相談室	展示 3月5日(火)・12日(火)・13日(水) 13:00～15:00	対 乳幼児の保護者 場 健康増進センター 内 離乳後期(生後9か月)からの幼児食のポイントを展示(試食なし) ※12か月児・1歳6か月児・3歳児健診と同じ日程で行います。健診対象児の保護者は予約不要
	相談 3月14日(木) 10:00～12:00	対 おおむね生後5か月～3歳児の保護者 場 ピアザ☆ふじみ 内 管理栄養士による、お子さんの食事の悩みに対する個別相談 定 4人(申込順) 持 母子健康手帳
4か月児健診	3月6日(水)	受 個別通知参照 場 健康増進センター 対 令和5年10月1日～10月15日に生まれた子
	3月19日(火)	受 個別通知参照 場 健康増進センター 対 令和5年10月16日～10月31日に生まれた子
12か月児健診	3月5日(火)	受 個別通知参照 場 健康増進センター 対 令和5年3月11日～3月31日に生まれた子
1歳6か月児健診	3月13日(水)	受 個別通知参照 場 健康増進センター 対 令和4年6月5日～6月30日に生まれた子
3歳児健診	3月12日(火)	受 個別通知参照 場 健康増進センター 対 令和2年9月生まれの子
予 母乳相談室	3月14日(木) 10:00～11:30	対 1歳ごろまでのお子さんとお母さん 場 ピアザ☆ふじみ 内 助産師による個別相談 ※母乳マッサージは実施しません。 定 3人(申込順) 持 母子健康手帳、バスタオル
予 ママのリラックス タイム	3月14日(木)・22日(金) ①10:00～12:00 ②13:30～15:30	対 妊婦、1歳ごろまでのお子さんとお母さん 場 健康増進センター 内 お母さんのリラックス、子育て経験者によるお子さんの見守り 定 各5組程度(申込順) 持 バスタオル 他 健診日の午後枠は送迎バスあり(要予約) ※左記日程のほか、4か月児・12か月児健診と同じ日でも行います。

乳幼児健診 専用バス運行表

鶴瀬コース



水谷コース



予 要予約 受 受付時間 対 対象 場 場所 内 内容 定 定員 持 持ち物 申 申込み 主 主催 他 そのほか



学ぶ

精神保健福祉講座

心の不調に気をつけて！

～食事・睡眠・運動トリプル大作戦～

心の不調のサインに早めに気づき、自分でできることや周囲の人ができることについて学びます。

とき 3月13日(水)午後2時～4時

場所 市民福祉活動センター「はれっと」

対象 市内在住、在勤の方

定員 30人(無料、申込順)

講師 野口律奈氏(帝京平成大学健康メディカル学部健康栄養学科准教授)

ほか 要約筆記あり

・手話通訳あり(要申込)

申込 3月8日(金)午後5時15分までに電話・FAX・窓口で

問・申込先 障がい福祉課 ☎049(252)71101



ご案内 募集

みずほ台コミュニティセンターのお知らせ
☎049(254)2221

おためし・はじめての太極拳半日レッスン

ゆったりとした無理のない動きの太極拳を体験してみませんか。

とき 3月19日(火)午前10時～正午

定員 20人(申込順)

講師 大見川匡人氏(太極拳A級指導員)

費用 500円

申込 3月1日(金)午前10時から電話で

みずほ台 健康セミナー
「健康寿命を延ばすためのセルフメンテナンス」

何歳になっても、痛みのない動ける体作りを学びます。

とき 3月16日(土)午後2時～3時30分

定員 20人(申込順)

講師 羽下やよひ氏(ヨガインストラクター)

費用 500円

申込 3月1日(金)午前11時から電話で



子育て 学ぶ

針ヶ谷コミュニティセンターのお知らせ
☎049(251)8478

①赤ちゃんといっしょ、産後ヨガクラス(全7回)

とき 3月11日・25日、4月1日・8日・22日・29日、5月6日いずれも月曜午後1時～2時

対象 生後3か月～1年3か月程度の乳幼児と母親

定員 10組(申込順)

費用 3500円

申込 3月1日(金)正午から電話で

②かんたんストレッチヨガ教室(全10回)

とき 4月2日～6月4日毎週火曜午後2時30分～3時30分

定員 20人(申込順)

費用 5000円

ほか ヨガマットをお持ちください。

申込 3月1日(金)午前10時から電話で

③水曜のゆったりヨガ教室(全9回)

とき 3月6日～5月1日毎週水曜午前9時30分～10時30分

定員 12人(申込順)



イベント 市民伝言板

費用 4500円

ほか ヨガマットをお持ちください。

申込 3月1日(金)午前10時から電話で

【①②③共通事項】

講師 羽下やよひ氏(ヨガインストラクター)

はじめてのやさしいピラティス教室(全8回)

とき 3月14日～5月2日毎週木曜午後2時～2時45分

定員 20人(申込順)

講師 関根郁子氏

費用 4000円

ほか ヨガマットをお持ちください。

申込 3月1日(金)午前11時から電話で

針ヶ谷ハーブ教室
春のハーブ栽培について学びます。

とき 3月19日(火)午前10時～11時30分

定員 15人(申込順)

講師 小山悦子氏

費用 1500円



VRを活用した認知症体験
バーチャルリアリティ(VR)を活用して認知症を当事者視点で体験し、認知症への理解を深めましょう。

とき 3月22日(金)午後1時15分～2時45分

場所 中央図書館

対象 市内在住、在勤、在学で18歳以上の方

定員 30人(申込順)

講師 榊シルバード

費用 1000円

申込 3月1日(金)～19日(火)午前9時～午後5時にWeb・電話・FAXで

問・申込先 富士見市社会福祉協議会

☎049(254)0747

FAX049(255)4374

あいさポーター研修
とき 3月19日(火)午後2時～3時30分

場所 水谷東公民館

定員 10人程度(無料、申込順)

申込 3月15日(金)午後4時まで電話・FAX・窓口で


問・申込先 富士見市社会福祉協議会

☎049(254)0747

FAX049(255)4374



**生活支援体制整備事業
「地域つながるおとなりフェス」**

住み慣れた地域で自分らしく暮らし続けるためのヒントを学びます(無料)。参加者に南畑産特製「支え米」をプレゼントします(数量限定)。
とき 3月14日(木)午後2時～4時30分
場所 市民総合体育館
内容 地域の活動団体による実践報告など
申込 3月11日(月)午後5時までにWeb・電話・FAX・窓口で
問・申込先 

普通救命講習Ⅰ

とき 3月17日(日)午前9時～正午
場所 消防本部大講堂
対象 富士見市、ふじみ野市、三芳町に在住、在勤、在学の方
定員 25人(無料、申込順)
申込 3月1日(金)～7日(木)平日午前8時30分～午後5時に電話で
問・申込先 消防本部救急課
電話 049(261)6673

富士見市コミュニティ大学(全20回)

高齢者のさらなる生きがいを目指す生涯学習と親睦交流を深める富士見市コミュニティ大学を受講しませんか。
期間 4月5日(土)令和7年2月21日の第1・3金曜
場所 老人福祉センター「びん沼荘」※送迎バスあり
対象 市内在住で満60歳以上の方

内容
午前 一般教養講座(健康・福祉や安心・安全など日々の暮らしと生活 地域社会に密着した内容、文芸・歴史・政治・環境などの学習)
午後 クラブ活動(民謡、俳句、社交ダンス、美術、書道、ゲートボール、歌謡教室、心身太極健康、健康ウォーキング)
定員 130人(定員超は抽選)
費用 5500円

申込 申込書に記入し、3月15日(金)までに老人福祉センター、各公民館・交流センター・コミュニティセンター、高齢者福祉課の窓口で
問 富士見市コミュニティ大学事務局
電話 080(6605)8464
星野 090(8465)5165



図書館から

【開館時間】 午前9時～午後7時
 【休館日】 月曜(祝日の場合は翌平日)

中央図書館 ☎049-252-5825
 鶴瀬西分館 ☎049-252-5945
 ふじみ野分館 ☎049-256-8860

水谷東公民館図書室 (開室:午後1時～5時)
 問中央図書館

ふじみ野交流センター、水谷東公民館が休館の場合は分館・図書室も休館します。

**図書館ふじみ野分館のお知らせ
問・申込先 ☎049-256-8860**

**ぶんちゃんひろば
「光の万華鏡をつくろう」**
 分光シートを使った手のひらサイズの万華鏡をつくります。
とき 4月13日(土)午前11時～正午
対象 幼児～小学生
定員 10人(無料、申込順)
申込 3月9日(土)から電話・窓口で

絵本にでてくるお菓子づくり
 絵本「おおきなキャンドル馬車にのせ」に登場するチョコレートケーキを作ります。
とき 3月20日(木)午前10時～正午、午後2時～4時
対象 おおむね5歳～小学生と保護者
定員 各4組(1組4人まで、定員超は抽選)
費用 1組1,000円
申込 3月7日(木)～9日(土)に電話・窓口で



3月の映画会など		日 時
中央図書館	こども映画会	9日(土)午後2時「おしりたんてい コズミック フロント」
		16日(土)午後2時「あらしのよるに ひみつのももち 1」
	一般映画会	3日(日)午後2時「ラーゲリより愛を込めて」
		17日(日)午後2時「さよなら子供たち」
		おはなしかい(乳幼児)
おはなしかい(幼児・小学生)	2日(土)・23日(土)午後2時	
ミニコンサート	30日(土)午後0時30分 テーマ「さくら咲く春の図書館コンサート」	
鶴瀬西分館	一般映画会	2日(土)午後2時「コーラス」
	おはなしかい(乳幼児)	13日(水)・17日(日)午前11時
	おはなしかい(幼児・小学生)	13日(水)午後3時30分
スペシャルおはなしかい(幼児・小学生)	17日(日)午後2時30分 ※一部英語の読み聞かせがあります。	
ふじみ野分館	こども映画会	24日(日)午前10時「忍たま乱太郎の宇宙大冒険 with コズミックフロント☆NEXT 火星の段・宇宙の始まりの段」
	おはなしかい(乳幼児)	8日(金)午前10時30分 ※要申込(申込方法などはお問い合わせください)

※映画会の上映作品は予告なく変更する場合があります。

図書館鶴瀬西分館のお知らせ 問・申込先 ☎049-252-5945

めざせ！図書館博士～OPACを使ってみよう～

蔵書検索システム「OPAC」を使っ **対象** 市内在住、在学の小学生
 て図書館の資料を探してみましょう。 **定員** 10人(無料、申込順)
とき 3月16日(土)午前10時～11時 **申込** 3月1日(金)から電話・窓口で

【共通事項】 イベント参加の際は図書館利用カードをお持ちください。

ご案内 募集

スポーツ指導者養成講座

バレーボール・ビーチバレーボール元日本代表の田中姿子氏が、自身の経験から学んだことをお話しします。

【とき】3月16日(土)午後7時～8時30分

【場所】市民総合体育館

【対象】市内在住、在勤、在学の方

【定員】100人程度(無料、当日先着順)

【主催】市、富士見市スポーツ協会、富士見市スポーツ推進委員連絡協議会

【問い合わせ】スポーツ振興課 ☎049(252)7139

イベント

針ヶ谷・みずほ台コミュニティセンター合同文化祭

【とき】3月9日(土)・10日(日)午前10時～午後4時

【場所】針ヶ谷コミュニティセンター

※駐車場には限りがあります。



子育て 学ぶ

3月9日

・オープニングセレモニー (午前11時)

針ヶ谷保育園園児による太鼓演奏

・健康チェック (午前10時～午後4時)

・バルーンアート (午前11時～午後3時)

・気功太極拳体験 (午前11時30分～午後0時30分)

・舞台発表 (午後1時30分～3時)

フラダンス、ハーモニカ演奏、ハンドベル演奏

【3月10日】
・舞台発表 (午前10時30分～午後3時)

日本舞踊、オカリナ演奏、ギター演奏、詩吟、ピアノ、ライアー演奏、フルート演奏、コーラス、フレッシュ体操

【両日実施】
・作品展示 (午前10時～午後4時)

書道、児童書道、絵手紙、絵画、七宝、和服、小物、能面、フラワーアレンジメント、水墨画、手作り布小物

【問い合わせ】針ヶ谷コミュニティセンター ☎049(251)8478

イベント 市民伝言板

菜の花まつり～消費者と生産者の交流会～

【とき】3月24日(日) 午前10時～午後1時

※雨天決行。雨天時は内容を変更します。

【場所】南畑直売センター周辺 (難波田城公園東側)

【内容】イベント(無料) どうようす

くい・うなぎとり体験、玉入れ大会、菜の花摘み、太鼓演奏(富士見太鼓の会)ほか

販売 地元野菜、米、手づくり加工品ほか

【主催】難波田城公園地域環境保全協議会、富士見有機生産者集団ほか

【後援】富士見市農業研究団体連絡協議会



【菜の花摘み(無料)】
菜の花は、環境にやさしい米作りの肥料にするために栽培しています。

【難波田城公園周辺地域】
期間 3月15日(金)～4月7日(日)

【東大久保地区】
期間 3月10日(日)～4月7日(日)

【問い合わせ】農業振興課 ☎049(257)6987

ふじみ野文化祭「梅かおる ふじみ野文化に 花が咲く」

【問い合わせ】ふじみ野交流センター ☎049-261-5371

【とき】3月2日(土)・3日(日)午前10時～午後4時 ※車での来場はご遠慮ください。

【主催】ふじみ野文化祭実行委員会

	3月2日	3月3日
内容	<ul style="list-style-type: none"> ・舞台発表(11:00～16:00) 小学生合唱、中学生演劇、コーラス、太極拳、詩吟、キッズダンス、合唱、多言語交流、高校生ジャグリング、知的書評合戦「ビブリアバトル」 ・地域健康相談(10:00～16:00) 	<ul style="list-style-type: none"> ・舞台発表(11:00～16:00) かっぽれ踊り、リコーダー演奏、フラダンス、バンド演奏、アラブ舞踊、民謡、琉球芸能、吹奏楽、フィナーレ
	<ul style="list-style-type: none"> ・作品展示(10:00～16:00) 絵手紙、竹細工、書道、水墨画、陶芸、篆刻、扇だこ、写真、保育園児の鬼の面、保育園児の立体的な自画像、発砲スチロール立体アートのカエル展 <p>※そのほか、体験、模擬店あり。詳しくは市ホームページをご覧ください。</p>	



3.11を忘れないコンサート

【とき】3月10日(日)午後1時30分 (開場：午後1時)

【場所】鶴瀬コミュニティセンター

【定員】266人(無料、当日先着順)

【出演】プチ・カドゥ、ヴォーカルグループ加藤企画、富士見高等学校吹奏楽部、鶴瀬小学校合唱部(Cantemus)、コーラス歌音、音楽ボランティアしゃぼん玉

【主催】3.11を忘れないコンサート実行委員会

【問い合わせ】鶴瀬公民館

☎049-251-1140



くらしのリソース

南畑ふるさとまつり

【とき】3月10日(日)午前9時30分～午後2時30分
【場所】南畑公民館
【内容】舞台発表、作品展示、模擬店、子どもみこしなど
【主催】南畑公民館利用者の会
【問】南畑公民館
☎049(251)5663

富士見市立考古館
開館50周年記念展
「ひらいた 考古館」

50年前、市立資料館の前身である「市立考古館」が開館しました。
2つの資料館になるまでの27年間のあゆみなどを紹介します(無料)。
【期間】3月9日(土)～6月9日(日)
【場所】水子貝塚資料館、難波田城資料館

【関連講座】

講演会
「市民の好奇心が考古館を変えた」

【とき】3月16日(土)午後1時30分～3時

【場所】難波田城資料館

【講師】会田明氏(元資料館職員)

ふじみ考古学教室

「無我夢中〜考古館創成期〜」
【とき】3月23日(土)午後1時30分～3時
【場所】水子貝塚資料館
【講師】荒井幹夫氏(元資料館職員)

【共通事項】

【定員】各30人(無料、申込順)
【申込】3月1日(金)午前9時から水子貝塚資料館または難波田城資料館へ電話・窓口で
【問】水子貝塚資料館
☎049(251)9686
難波田城資料館
☎049(253)4664

水子貝塚資料館のお知らせ

☎049(251)9686

土曜おもしろミュージアムランド

竪穴住居の模型づくり

【とき】3月2日(土)午前10時、午後1時30分
【対象】小学生以上
※未就学児は保護者同伴で可
【定員】各15人(当日先着順)
【費用】300円



市民総合体育館 ☎049-251-5555

【申込】①～⑤3月4日(月)午前9時から電話・窓口で

①小学生フットサルスクール(全9回)

【とき】4月10日～6月19日毎週水曜午後5時40分～6時40分 ※5月1日・29日を除く

【定員】30人(申込順)

【講師】高武司氏(日本サッカー協会公認B級ライセンス)

【費用】4,500円



②はじめてのヨガ(夜)(全9回)

【とき】4月10日～6月19日毎週水曜午後8時～9時 ※5月1日・29日を除く

【対象】高校生以上

【定員】25人(申込順)

【講師】吉村朋子氏(ヨガインストラクター)

【費用】4,500円



③やさしいピラティス(全7回)

【とき】4月8・22日、5月13・27日、6月3・10・24日いずれも月曜午後1時30分～2時30分

【対象】高校生以上

【定員】25人(申込順)

【講師】吉村朋子氏(ヨガインストラクター)

【費用】3,500円

④はじめてのHIPHOP(全9回)

【とき】4月12日～6月14日毎週金曜 ※5月3日を除く

【対象】4歳～小学校入学前 午後4時～4時50分

小学生 午後5時～6時

【定員】各20人(申込順)

【講師】岡外茜氏 【費用】4,500円



⑤セパタクロー体験教室

【とき】4月8・22日、5月13・27日、6月3・10・24日いずれも月曜午後7時30分～9時20分

【対象】小学生以上

【定員】各30人(申込順)

【講師】矢野順也氏・矢野千春氏((一社)日本セパタクロー協会)

【費用】1回500円

越谷アルファーズ バasketボールアカデミー ～FT富士見校～

【とき】4月から毎週月曜(休館日を除く)

【エンジョイ(年長相当～小4)】午後6時～7時20分

【エリート(小5～中3)】午後7時30分～8時50分

【定員】各25人(申込順)

【講師】越谷アルファーズアカデミーコーチ

【費用】入会金5,000円 エンジョイ 月額6,000円

エリート 月額8,250円

【申込】Webで



ご案内
募集

難波田城資料館のお知らせ
☎049(253)4664

ちよつ蔵市「草もち」

とき 3月24日(日)午前11時から

※売切れ次第終了

場所 旧金子家住宅

費用 1.パツク350円

主催 難波田城公園活用推進協議会

議会

3月のちよつと体験

子どもから大人まで気軽にできる昔体験です(無料、申込不要)。

とき	内容
2日(土)	ひなまつりカード
3日(日)	はたおり
9日(土)	はたおり
10日(日)	プラ板アフセサリー
16日(土)	いろいろの日
17日(日)	トントン紙すも
20日(祝)	わりばし鉄砲
23日(土)	はたおり
24日(日)	昔のペーパークラフト
30日(土)	わたくり
31日(日)	新聞紙グローブ

時間 午後1時～3時(各20分程度)



昔のペーパークラフト

子育て
学ぶ

富士見民謡フェスティバル

民謡コンクール&よさこい踊りと民謡ショー

プロによる民謡歌謡ショー、一般参加の民謡コンクールの観覧、民謡の一節を取り入れたよさこいの披露など、民謡のすばらしさを伝えます。

とき 3月10日(日)午後0時30分～4時15分

場所 キラリ☆ふじみ

対象 小学生以上

定員 800人(無料、申込順)

出演 おもだか秋子氏(民謡歌手)ほか

手ほか

申込 電話で

申込先 富士見民謡フェスティバル担当/佐々木

☎080(1154)7502

「富士見市文化芸術によるまちづくり事業」の採択事業です。

制度に関する問合せ

文化・スポーツ振興課

☎049(257)6352

富士見市マスコットキャラクター「ふわっぴー」



富士見市マスコットキャラクター「ふわっぴー」

イベント

市民伝言板

くらしのリユース

市民伝言板

市民の方から寄せられた情報を掲載しています。参加するときは、内容の確認を。
掲載方法の問合せ 秘書広報課 ☎049-256-9535

イベント

子どもミュージカルSKY本公演「青い鳥」

3月24日(日)13:30、17:00(いずれも45分前受付)／鶴瀬コミュニティセンター／世界中で愛されてきた物語をSKYオリジナル版でお届けします／各240人(要申込)／無料／詳しくは「子どもミュージカルSKY」で検索／和田 ☎049-251-6034

イースター英語イベント

3月25日(月)①10:00～11:00②15:00～16:00／ふじみ野交流センター／①親子②幼児・小学生／外国人講師と英語で遊びます／各10人(要申込)／いずれも1,500円／主催 ふじみ野英語サークル／小暮 ☎080-9435-7551



筑波山麓 土の城 真壁城跡をめぐる旅

4月2日(火)7:30～16:30／常総市地域交流センター、真壁伝承館、真壁城跡ほか／23人(申込順)／6,000円(食事・バス・保険代ほか)／3月10日(日)までに電話またはFAXで／主催 富士見市古城をめぐる会／世羅 ☎・FAX049-252-2007

募集

伝統文化いけばな教室

第3土曜(原則)10:00～12:00／鶴瀬西交流センター／小中高生(年長児も可)／伝統文化のいけばなを習い、季節の花をいけています／年会費1,500円／1回1,000円(花材代)／赤田 ☎080-5680-1187

赤とんぼ

第2・4土曜13:30～14:30／みずほ台コミュニティセンター／シニア世代／ピアノの伴奏で、童謡・唱歌・昭和歌謡など、懐かしい歌をみんなで歌っています／入会金1,000円／月会費2,000円／川崎 ☎090-2481-4492

<SLの



●2月6日現在● 関環境課 ☎049-252-7100

不用になった品物のリユースを希望する方の橋渡しをする場です(無料のみ)。登録は3か月です。

ゆずります

文庫本用本箱(木製)／木製カラーボックス／車椅子／椅子(テレビ観賞用)／ドライヤー／ヘアアイロン／シーリングライト／電気ヒーター／アイロン／ブックスキャナー／VHSビデオデッキ／石油ファンヒーター／延長コード／パイプハンガー／やかん／鍋各種／ひな人形(ケース入り)／五月人形(ケース入り)／トランポリン(フィットネス用)／ゴルフクラブ(男性用)／硬式テニスラケット／バドミントンセット／尺八／傘立て／台車／スーツケース／キャリアカート／チャイルドシート

ゆずってください

ベッドマットレス(セミダブル)／ミシン／浄水器／大人用三輪自転車



TOPICS

音楽 ハーツウインズ in キラリ☆ふじみ 吹奏楽コンサート



ウインドアンサンブルの名曲を紹介し、吹奏楽の楽しさをお届けする楽団・ハーツウインズがキラリ☆ふじみで初めてコンサートを開催します。ハーツウインズが紡ぐ名曲の数々と、指揮者・大澤健一さんの解説で、吹奏楽の歴史を旅します。

とき 3月24日(日)午後2時

出演 指揮：大澤健一 演奏：ハーツウインズ

料金 【全席自由】一般2,500円、高校生以下500円

※未就学児は不可

チケット発売 Web・電話・窓口で



INFORMATION

展示 キラリ☆ふじみ華大作展

市内で活動する華道家たちの展覧会です(無料)。

とき 3月1日(金)~3日(日)午前10時~午後5時

※3日(日)は午後4時まで

音楽 ランチタイムinカスケードdeコンサート

とき ①3月19日(火)②4月12日(金)

午後0時10分~0時50分(無料、入退場自由)

出演 ①HACHI(ギター・コーラス)②未定

ダンス キラリふじみ・ダンスカフェ

身体の内外に起こるさまざまな感覚を丁寧に探り、独自の世界を追求する「関わりPUNCTUMUN」によるステージです。

とき 3月30日(土)正午

料金 500円

※3歳未満は膝上鑑賞(無料)

申込 Web・電話・窓口で



©Kazuyuki Matsumoto

募集 こどもステーションplus

当館芸術監督の白神ももことあそぼう!

とき ①3月31日(日)②4月14日(日)午前10時~正午

対象 小学生

定員 各20人(無料、申込順)

申込 Web・電話・窓口で

(①受付中②3月10日(日)午前9時から)



募集 ダンスの時間

体を動かしながら、頭も心もときほぐします。

とき 4月27日(土)午前10時30分~11時30分

対象 小学生以上

定員 15人(無料、申込順)

進行 白神ももこ

申込 3月10日(日)午前9時からWeb・電話・窓口で

募集 日本語オペラ、はじめのいっぽ ~こんにやく体操とオペラとソング 入門ワークショップ~

「キラリ☆かげき団」と一緒に、こんにやく体操で心と体をほぐして、日本語を大切にしながら歌ってみませんか。歌に自信がない方、楽譜が読めない方も楽しめるワークショップです。

とき 4月19日(金)・26日(金)午後6時30分~9時30分

対象 中学生以上

定員 各20人(申込順)

講師 大石哲史(オペラシアターこんにやく座)

料金 1,000円

申込 3月2日(土)~4月7日(日)にWeb・電話・窓口で

キラリ☆かげき団 団員募集

「日本語をうたうこと」を通して、あなただけの表現を探してみませんか。

とき おもに土・日曜夜(月に2~3回)

対象 15歳以上の方(中学生を除く)

費用 5,000円/月

※詳しくはキラリ☆ふじみにお問い合わせください。

予要予約 対対象 場場所 内内容 定定員 持持ち物 費費用 申申込み 主主催 他そのほか

事業名	とき	詳細
予はつらつ教室 フレイル予防コース	木曜日コース 3月7日・14日 ・21日	対 足腰の痛みや動きにくさをきっかけに、思うように健康管理や体力維持ができなくなってきた方で、要介護認定を受けていない方 場 健康増進センター(送迎あり)
	金曜日コース 3月1日・8日 ・15日・22日	内 作業療法士など専門職による個別相談と運動、心身の活動向上と、より豊かな地域参加を目指したグループ活動 費 1回につき30円 ※いずれも10:00~12:30
予知ってナットク 身近な健康相談室	3月18日(月) 9:00~16:00	対 健康について相談のある方 場 健康増進センター 他 1人30分~1時間程度 内 生活習慣病や食事に関することについて保健師、管理栄養士による個別相談
ホッと安心 健康相談	3月7日(木)	場 水谷東公民館 ふれあいサロン 対 健康や体の状況に心配のある方
	14日(木)	場 鶴瀬公民館 いきいき活動室 内 看護師や保健師による個別相談
	19日(火)	場 高齢者いきいきふれあいセンター ※いずれも13:30~15:30

3月の緊急時の産婦人科医(9:00~17:00)

当番医	電話番号
3日(日) 恵愛病院(富士見市)	049-252-2121
10日(日) にしじまクリニック(富士見市)	049-262-0600
17日(日) 恵愛病院(富士見市)	049-252-2121
20日(祝) 恵愛病院(富士見市)	049-252-2121
24日(日) にしじまクリニック(富士見市)	049-262-0600
31日(日) 恵愛病院(富士見市)	049-252-2121

3月の緊急時の外科医(9:00~16:00)

当番医	電話番号
3日(日) 栗原医院(富士見市)	049-255-3700
10日(日) みずほ台病院(富士見市)	049-252-5121
17日(日) 三浦病院(富士見市)	049-254-7111
20日(祝) 上福岡総合病院(ふじみ野市)	049-266-0111
24日(日) 三芳野第2病院(ふじみ野市)	049-261-0502
31日(日) イムス富士見総合病院(富士見市)	049-251-3060

※当番医は変更となる場合があります。

「コバトンALKOOマイレージ」で楽しく歩いて健康づくり!

「ALKOO」アプリで「コバトンALKOOマイレージ」の登録をしたスマホを持ち歩くだけで歩数が自動計測され、1日の歩数に応じてポイントが貯まり、素敵な賞品が抽選で当たります。また、散歩ルートの表示や日陰を通るルート検索など、楽しく歩ける機能がたくさんあります。

新規登録キャンペーン

3月24日(日)までに新規登録すると、抽選でデジタルギフトをプレゼント。

さらに、新規登録した方全員に30,000ポイント(抽選1口分)をプレゼントします。

登録手順

- ①「ALKOO」アプリをダウンロード
 - ②アプリトップ画面の「ご登録はこちら!」というバナーをタップし、登録情報を入力
- ※登録に関する不明点は、コールセンターにお問い合わせください。



☎0570-015566(午前9時~午後5時。土日祝・年末年始を除く)

「埼玉県コバトン健康マイレージ」は3月24日(日)で終了します。各公共施設にある専用のタブレット端末による最後の歩数送信と抽選は3月10日(日)です。

☎健康増進センター ☎049-252-3771

東入間医師会 市民公開講座

とき 3月16日(土)

午後2時~4時40分

場所 ふじみ野ステラ・ウエスト
(ふじみ野市大井中央2-1-8)

内容

第1部 「子育て、そして…がん」アナウンサーパパ奮闘記

講師: 笠井信輔氏
(フリーアナウンサー)

第2部 大腸がん早期発見の重要性について

講師: 松下典正氏
(上福岡総合病院外科部長兼内視鏡センター長)

共催 (一社)東入間医師会、大鵬薬品工業(株)

※無料、申込不要、先着順

☎東入間医師会
☎049-264-9592



休日・夜間の
医療機関



東入間医師会
休日急患診療所
ふじみ野市駒林元町3-1-20
☎049-264-9592(代)

▶救急休日診療
…日・祝、年末年始(12/31~1/3)
9:00~12:00、13:00~16:00、
19:00~21:00

埼玉県救急電話相談

大人や子どもの相談に対応し、医療機関を案内します。
☎#7119
(☎048-824-4199)
[24時間365日]

AI
救急
相談



健康 ワンポイント!

このコーナーでは、市民の皆さんの健康に役立つワンポイントを取り上げます。今回は富士見市食生活改善推進員協議会(食改)が考案したレシピを紹介します。

☎健康増進センター ☎049-252-3771

適塩メニューで健康な体をつくろう



レタスワカメサラダ

材料 (2人分) 【1人分の食塩相当量0.9g】

レタス……………2~3枚
生わかめ……………50g
ミニトマト……2個 花かつお…8g
ニンジン……………10g ポン酢……大さじ2/3



- ①レタスは食べやすい大きさにちぎる。
- ②生わかめは水にさらした後、水気を切ってからゆでる。緑色に変わったら取り出し、水にさらした後、しっかりと水気を切り、3cm幅に切る。
- ③ミニトマトはヘタを取り、半分に切る。
- ④ニンジンはピーラーで薄くスライスする。
- ⑤①~④と花かつおを皿に盛り付け、ポン酢を回しかける。

かじきのアーモンド衣オーブン焼き

材料 (2人分)

カジキ……………2切れ
白ワイン……大さじ1
こしょう……少々
薄力粉……………大さじ1

【1人分の食塩相当量0.4g】

粉チーズ……………大さじ2
アーモンドスライス…20g
ミニトマト……………2個
レタス……………4枚

- ①カジキは、白ワインとこしょうをふっしておく。
- ②①に薄力粉をまぶし、粉チーズとアーモンドスライスを散らし、クッキングシートを敷いたオーブン(予熱あり・210℃)で15分焼く。
- ③皿の上にレタスを敷き、ミニトマトを添え、②を盛り付ける。

point!

塩分控えめを心がけましょう!

現在の「日本人の食事摂取基準(2020年版)」では、食塩摂取目標量として、成人1人1日当たり男性7.5g未満、女性6.5g未満と設定されています。毎食、塩分控えめの料理を作りましょう。



食改について



高田さん 白石さん 倉持さん 加藤さん

手話で 楽しもう

今月のテーマ「花見」

日常で使える簡単な手話単語や会話を動画で紹介しています。

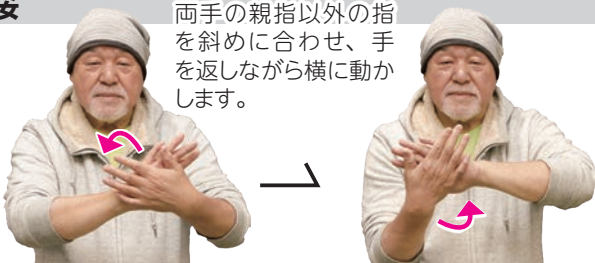
☎障がい福祉課 ☎049-257-6114 FAX049-251-1025

手話動画



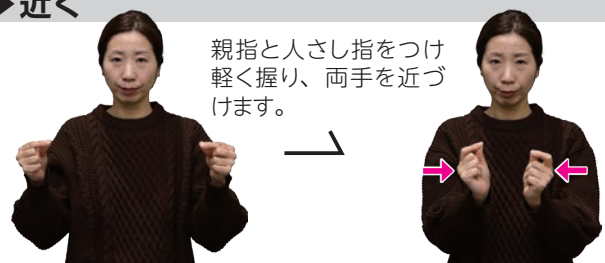
▶桜

両手の親指以外の指を斜めに合わせ、手を返しながら横に動かします。



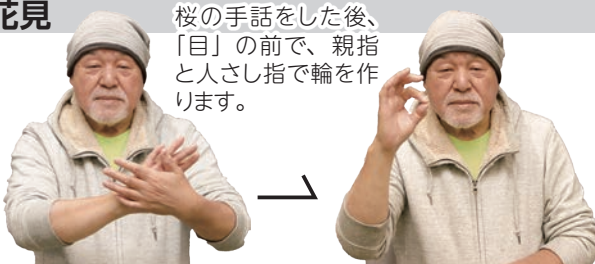
▶近く

親指と人さし指をつけ軽く握り、両手を近づけます。



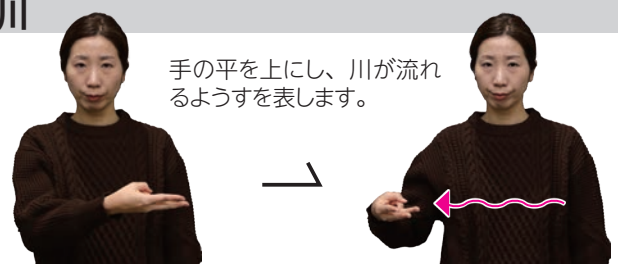
▶花見

桜の手話をした後、「目」の前で、親指と人さし指で輪を作ります。



▶川

手の平を上にし、川が流れるようすを表します。



◆このコーナーは、富士見市聴覚障害者の会、富士見手話サークルの皆さんの出演、協力のもと作成しています。団体の活動に興味がある方は、富士見市社会福祉協議会(☎049-254-0747)にお問い合わせください。

- 02 町会からまちを元気に！ 市民が主役のまちづくり
- 06 行政情報
びんぬマルシェ～桜咲く周年祭～／新型コロナワクチン接種関連情報／パブリックコメント（市民意見提出手続）／3月1日から戸籍の手続きが便利になります／市役所臨時土曜開庁を行います／大谷翔平選手から寄贈されたグローブを展示します ほか
- 11 富士見シティレポート
- 12 情報ステーション
【ご案内】原付バイクなどの廃車手続き ほか
【募集】教育委員会の看護師採用希望者の登録受付（会計年度任用職員） ほか

- 【子育て】子育て健康ガイド
- 【学ぶ】精神保健福祉講座 心の不調に気をつけて！～食事・睡眠・運動トリプル大作戦～ ほか
- 【イベント】菜の花まつり ～消費者と生産者の交流会～／3.11を忘れないコンサート／富士見市立考古館 開館50周年記念展「ひらいた 考古館」 ほか
- 【市民伝言板・くらしのリユース】
- 20 キラリ☆ふじみ
- 21 健康ガイド
- 22 健康ワンポイント！、手話で楽しもう♪
- 23 無料相談、土曜開庁と業務時間延長
- 24 市長の事業者訪問 FACE to FACE、人口と世帯数

無料相談

☎…要予約 時…日時 場…場所 問…問合せ(市外局番はすべて049)
※相談日が年末年始・祝日の場合は除きます。
富士見市役所 ☎049-251-2711

☎弁護士

時 第1～4水・金曜13:15～16:15

☎司法書士

時 第1・3火曜10:00～12:00

☎税務(税理士)

時 第4火曜13:00～16:00

■市民

時 木曜9:00～12:00

※オンライン相談あり(要予約)

☎女性

時 第1・3火曜13:00～17:00

※オンライン相談あり(要予約)

■DV

時 第1～4月曜9:00～12:00

※祝日の場合は水曜

■住宅

時 第2火曜13:00～16:00

☎不動産

時 第4月曜13:00～16:00

上記相談は、場問 いずれも
人権・市民相談課 ☎272

■外国籍市民生活

時 木曜13:00～16:00(要予約)

場問 人権・市民相談課 ☎272

時 月～金曜10:00～16:00

場問 富士見市国際交流センター

☎269-6450

■消費生活

時 月～金曜10:00～12:00、13:00～15:30

場問 消費生活センター ☎252-7181

☎マンション管理

時 第2月曜13:30～16:30

※祝日の場合は翌日

場問 建築指導課 ☎252-7127

☎耐震改修・リフォーム

時 第3月曜13:00～16:00

場問 建築指導課 ☎252-7127

■内職あっせん

時 水・金曜10:00～12:00、13:00～15:00

場問 産業経済課 ☎257-6827

☎経営・創業相談

時 月曜または木曜10:00～12:00、

13:00～15:00、15:00～17:00

場問 産業経済課 ☎257-6827

☎中小企業経営

時 月～金曜9:00～16:00

場問 富士見市商工会 ☎251-7801

■高齢者(介護、権利擁護などの相談)

時 月～土曜9:00～17:00

場問 むさしの ☎255-6320

ふじみ苑 ☎293-1168

えぶりわん鶴瀬Nisi ☎293-8330

みずほ苑 ☎256-7423

ひだまりの庭むさしの ☎268-5005

※上記高齢者あんしん相談センターの担当地域は市ホームページなどを参照

☎障がい者就労支援

時 月～金曜9:00～16:30

場問 富士見市障がい者就労支援センター

☎257-7535

☎こころの健康相談

時 第4月曜10:00から

場 市民福祉活動センター「ぱれっと」

問 障がい福祉課 ☎252-7101

■児童発達相談(障がい)

時 月～金曜8:30～17:00

場問 障がい福祉課 ☎252-7106

■教育

時 月～金曜9:00～17:00、

土曜9:00～12:00(電話相談のみ)

場問 教育相談室 ☎253-5313

■子どもに関する総合相談(妊娠・出産・子育てなど)

時 月～金曜8:30～17:15

※木・金曜はオンライン相談あり(要予約)

場問 子ども未来応援センター ☎252-3774

☎子どものための養育費相談

時 第3木曜13:30～16:30

※祝日の場合は第4木曜

場問 子ども未来応援センター ☎252-3773

☎若者のための学び直し相談

時 第1土曜10:00～12:00

第3金曜16:00～18:00

場問 子ども未来応援センター ☎252-3773

■子育て(電話相談) ※面談は要予約

時 月～金曜10:00～16:00 ※未就学児対象

場問 子育て支援センター ☎251-3005

※各保育所(園)・認定こども園でも相談可。

電話番号などは、市ホームページ参照

■心配ごと相談(福祉)

■ボランティア

時 月～金曜9:00～17:00

☎成年後見制度相談

時 月～金曜8:30～17:15

場問 富士見市社会福祉協議会

☎254-0747

☎生活困窮相談

時 月～金曜8:30～17:00

場問 生活サポートセンター☆ふじみ

☎265-6200

土曜開庁と 業務時間延長 (3・4月)

■市役所本庁舎 ☎049-251-2711

土曜開庁 3月2日(土)午前8時30分～午後0時30分、3月30日(土)・4月6日(土)午前8時30分～午後5時15分

業務時間延長 毎週木曜(祝日を除く)午後7時まで

開庁課 市民課、保険年金課、税務課、収税課、子育て支援課、保育課

(3月30日(土)・4月6日(土)は高齢者福祉課、障がい福祉課、水道課、学校教育課も開庁)

■ふじみ野出張所 ☎049-262-8911

業務時間延長 3月28日(木)・4月25日(木)午後8時まで



内野 庫治さん(中)と妻の町江さん(右)、長男の誠さん(左)



訪問中も絶え間なくお客さんが訪れていました

市長の事業者訪問

FACE to FACE 24

内野 庫治さん(フラワーガーデン内誠園)
所在地/水子4687

水子に店舗を構え、口コミで人気のフラワーガーデン内誠園。店主の内野庫治さんは、同地で50年以上営農を続ける農業者。ネット検索では、同店舗の紹介ページが多く表示されるが、公式サイトは用意しておらず、お客さんなどが作成されたページだといいます。ファンに愛される秘訣を探るため、内野さんに経営方針などを伺いました。

目指すは地域一番店

約400坪のハウスには色彩豊かなたくさんの花が並び、いい匂いが漂います。内誠園では年間を通して約300種3万鉢の花を育て、販売しています。「店舗の坪数や鉢数は、東上沿線で一番だと思っています。そして何よりも、良い花を安くをモットーに、来てよかった、買ってよかったと思われる地域で一番の店を目指していきたい」と内野さんは語ります。

また、内誠園では、花や苗の販売だけではなく、寄せ植え教室や野菜教室を定期的で開催しています。「近年はネット検索などで簡単に情報収集できる一方、それぞれ説明が違うの

でどれが正しいか分からないと困っている方も多くいて、説明が大事だと感じています」と開催理由を教えてくださいました。こうした販売後のサポートも愛される理由の一つなのだと感じました。

人も花も大切に育てる

内誠園は、家族3人で経営されており、長男の誠さんは、後継者として、自らの意思で高校時代から経営を手伝っています。「花の栽培を50年以上続けていますが、私自身、自分のやりたい花屋と現実の花屋とのギャップをいまだに感じています。息子には、意見を押し付けることなく、これからどうしていきたいか聞きながら、引き継いでいます」と内野さんは語ります。

今回の訪問の中で、「植物は全て土で育つ。土が悪いと育たない。植物に合わせた土を用意することが必要だ」と教えていただきました。市内農業発展のため、都市近郊農業ならではの農業施策など、富士見市の農業にあった土壌づくりを進めていきたいと思いました。

市公式ホームページ



SNS



LINE
Facebook
X(旧Twitter)
Instagram
YouTube



【カタログポケット】広報「富士見」を多言語で



【マチイロ】広報「富士見」をスマートフォンで



【テレ玉データ放送】テレ玉(地デジ3ch)視聴中にdボタンで市の情報を視聴

人口と世帯数(2月1日現在)

人口 □…113,185人(前月比 +40人)
(男 55,548人 女 57,637人)
世帯数…55,241世帯(前月比 +76世帯)

みんな笑顔☆ふじみ ☎ 049-251-2711(代)

富士見市

FAX 049-254-2000

〒354-8511

富士見市大字鶴馬1800-1



SUSTAINABLE DEVELOPMENT GOALS



富士見市は持続可能な開発目標(SDGs)を支援しています。